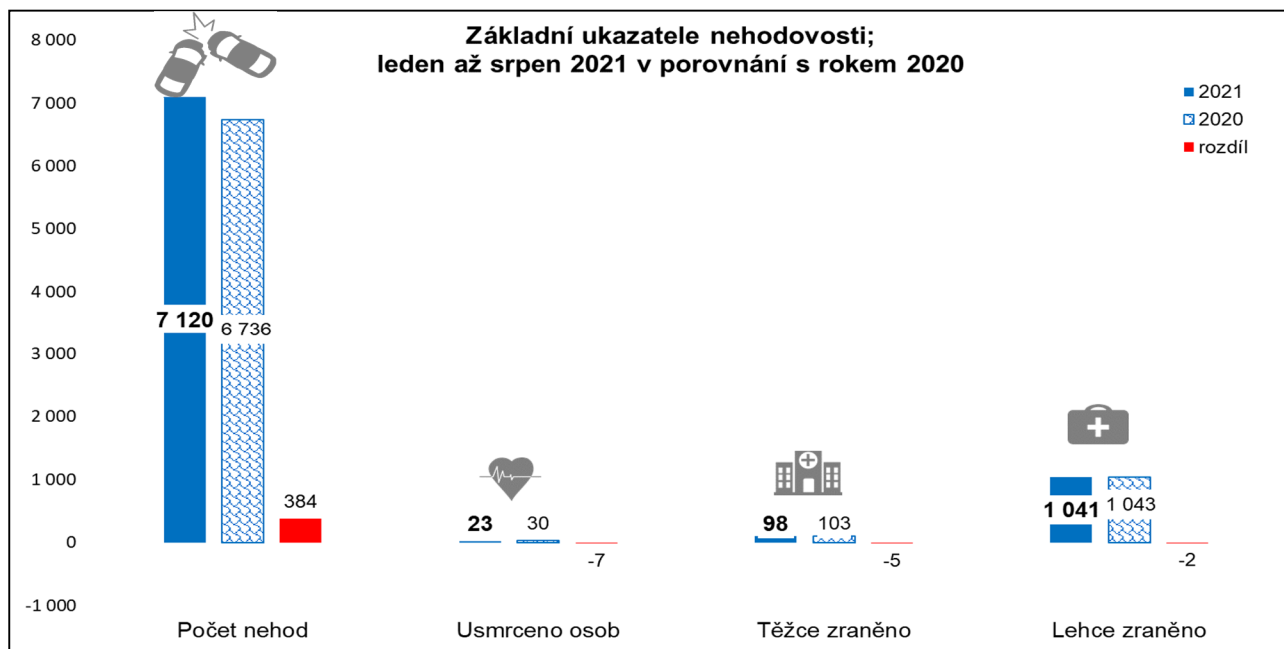


Ústí nad Labem 23. září 2021
Počet stran: 19

INFORMACE

o nehodovosti na pozemních komunikacích Ústeckého kraje za leden až srpen 2021

Policie České republiky v působnosti Ústeckého kraje šetřila za leden až srpen roku 2021 (dále jen „sledované období“) celkem **7 120 silničních dopravních nehod**, při kterých bylo **23 osob usmrceno, 98 osob těžce zraněno a 1 041 osob lehce zraněno. Hmotná škoda** odhadnutá policií na místě nehody je ve výši **381,62 mil. Kč**.



Porovnání základních ukazatelů se stejným obdobím roku 2020:

▪ Nárůst zaznamenáváme v kategoriích:

- počet nehod o 384 nehod
- odhad hmotné škody o 37,7 mil. Kč

▪ Pokles zaznamenáváme v kategoriích:

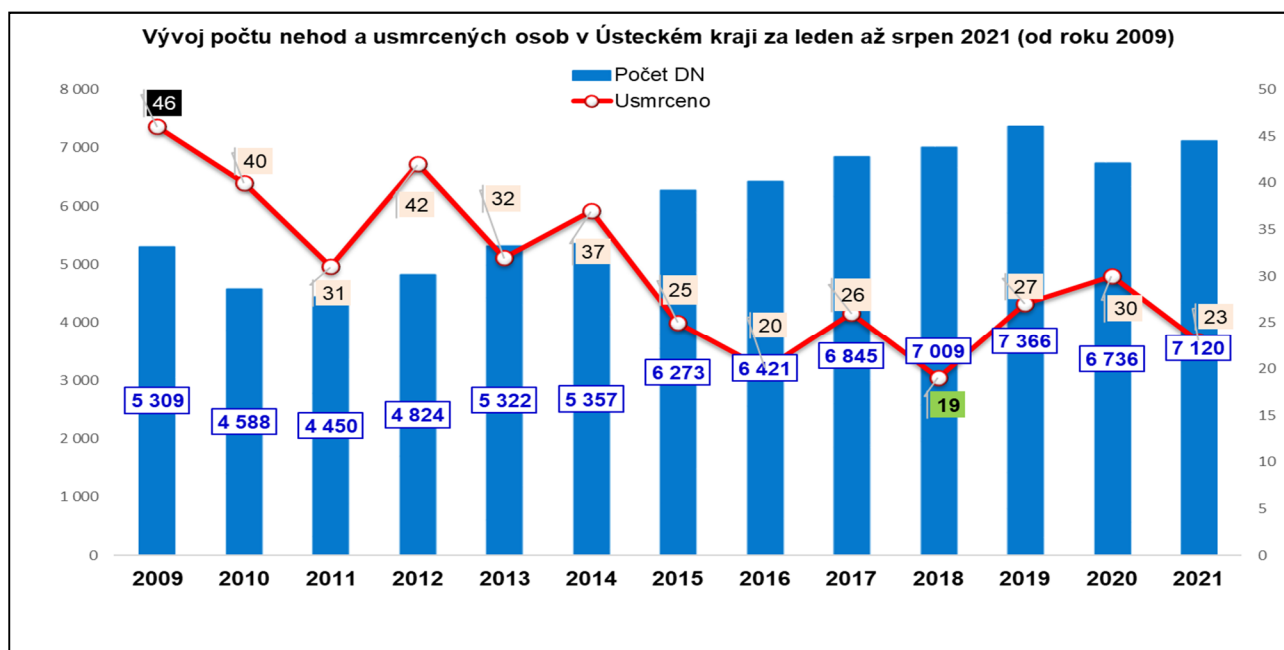
- usmrcené osoby o 7 osob
- těžce zraněných o 5 osob
- lehce zraněných o 2 osoby

Lidické nám. 9
401 79 ÚSTÍ NAD LABEM

Počet osob usmrčených při nehodách, které se staly za sledované období, byl od roku 2009 třetím nejnižším, kdy nejméně osob zemřelo v roce 2018 (19 osob), naopak nejvíce osob zemřelo v roce 2009 (46 osob). Hranice 40 usmrčených byla, krom roku 2009, překročena ještě v roce 2012.

Co do počtu dopravních nehod, tak za sledované období zaznamenáváme oproti roku 2020 mírný nárůst. Stoupajícímu trendu počtu nehod, lze přičíst vyšší koncentraci silniční dopravy a to i přes opatření v boji proti Covid-19.

Vývoj nehod a usmrčených osob za leden až srpen od roku 2009 je v následujícím grafu:



Časové rozložení dopravních nehod

Nejvíce nehod se stalo v pátek (1 220 nehod), naopak nejméně pak v neděli (711 nehod). Ve srovnání se stejným obdobím roku 2020 zaznamenáváme pokles nehod pouze u sobotních nehod (o 24 nehod méně), naopak ve zbylých dnech týdne došlo k nárůstu počtu nehod, z toho k nejvyššímu u pátečních (o 141 nehod víc). Nejvíce osob zemřelo při pondělních nehodách (6 osob) a pátečních nehodách (5 osob). K poklesu usmrčených došlo u úterních, středečních, čtvrtečních a sobotních nehod, naopak nárůst je zaznamenán u pátečních a nedělních nehod.

Přehled po jednotlivých dnech je v následující tabulce.

Den v týdnu	počet nehod	rozdíl	usmrčeno osob	rozdíl
neděle	711	13	2	1
pondělí	1 160	74	6	0
úterý	1 068	103	3	-1
středa	1 092	7	2	-4
čtvrtek	1 068	70	2	-4
pátek	1 220	141	5	3
sobota	801	-24	3	-2

Na jeden den sledovaného období připadá 29,30 nehod, 0,09 usmrcených a 4,69 zraněných osob.

Za sledované období nejvíce nehod šetřili policisté v úterý 12. ledna (50 nehod), naopak nejméně v sobotu 16. ledna a v neděli 7. března (9 nehod). Nejtragičtějšími dny osmi měsíců roku 2021 se stala pondělí 15. a 22. února, kdy na silnicích Ústeckého kraje zemřely shodně 2 osoby.

Dopravní nehody podle zavinění

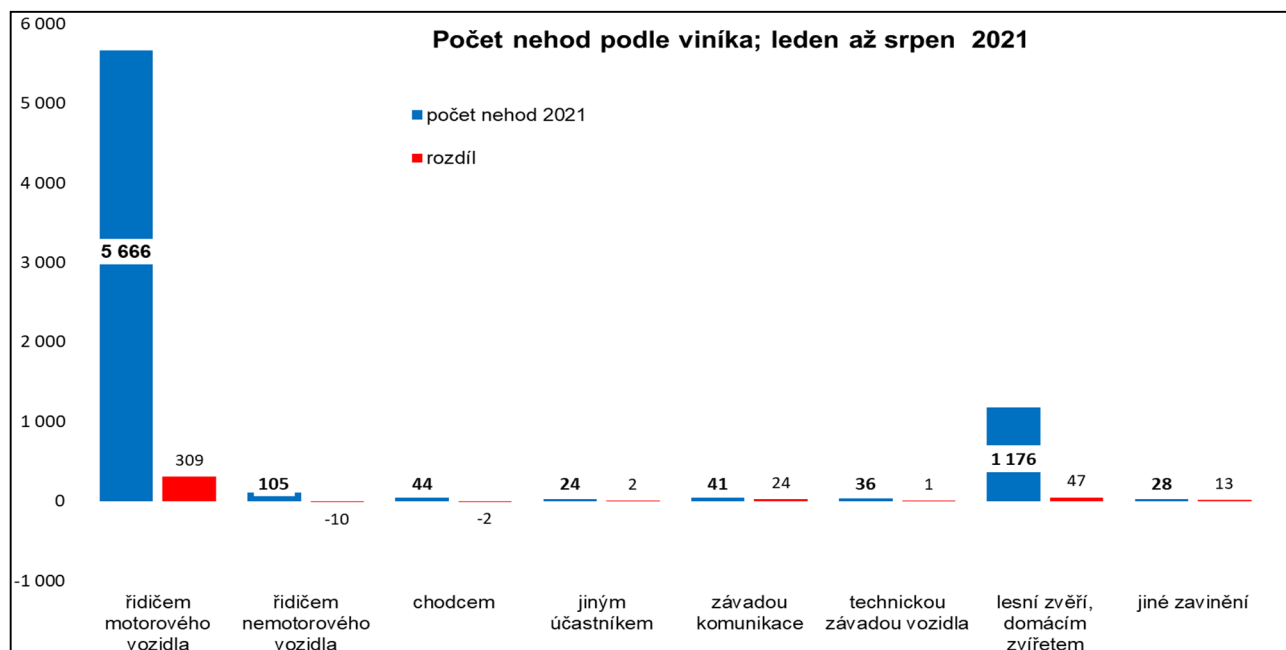
Řidiči motorových vozidel zavinili téměř 80% (79,58%) dopravních nehod z jejich celkového počtu. Při těchto nehodách přišlo o život 23 osob, 82 osob bylo těžce zraněno a 896 bylo zraněno lehce. U této kategorii, je zaznamenán i nejvyšší nárůst počtu nehod (o 309 nehod více). Dalších více jak 16% (16,52%) nehod bylo zaviněno lesní zvěří nebo domácím zvířetem.

Přestože kategorie nehod zaviněných řidičem motorového vozidla drží prim v počtu usmrcených osob (23 osob) jejich počet oproti stejnému období roku 2020 klesl o 4 osoby. V kategorii nehod zaviněných řidičem nemotorového vozidla zaznamenáváme nejen pokles počtu nehod (o 10 nehod méně), ale též pokles počtu usmrcených osob (o 2 osoby méně) a u nehod zaviněných chodcem je o 1 usmrcenou osobu méně, viz následující tabulka.

Nehody podle zavinění	počet nehod	rozdíl	usmrceno osob	rozdíl
řidičem motorového vozidla	5 666	309	23	-4
řidičem nemotorového vozidla	105	-10	0	-2
<i>z toho dětmi</i>	20	0	0	0
chodcem	44	-2	0	-1
<i>z toho dětmi</i>	26	4	0	0
jiným účastníkem	24	2	0	0
závadou komunikace	41	24	0	0
technickou závadou vozidla	36	1	0	0
lesní zvěří, domácím zvířetem	1 176	47	0	0
jiné zavinění	28	13	0	0

Řidiči osobních automobilů (*Pozn. zde jsou vykazovány počty jak OA bez přívěsu, tak OA s přívěsem*) zavinili celkem 3 640 nehod, což je o 116 nehod víc než ve stejném období roku 2020, usmrceno bylo 19 osob, což je v porovnání s předchozím rokem nárůst o 2 osoby, 68 osob bylo těžce zraněno (o 11 osob víc) a 717 lehce zraněno (o 8 osob méně). Dále pak řidiči nákladních automobilů (*Pozn. včetně NA s přívěsem, návěsem a Multikáry*) zavinili 866 nehod, tj. nárůst oproti roku 2020 o 130 nehod, při nichž zemřely 3 osoby. O zbytek se dělí řidiči autobusů, kteří zavinili celkem 87 nehod (o 10 nehod více), 99 nehod zavinili cyklisté a 105 nehod zavinili řidiči motocyklu atd.

U 913 nehod, (tj. 12,82 % z celkového počtu nehod) evidujeme, že viník nehody z místa ujel, což je o 62 nehod více než ve stejném období roku 2020. Při těchto nehodách byla 1 osoba zraněna těžce a 17 osob zraněno lehce.



Příčiny dopravních nehod

Více jak polovina dopravních nehod zaviněných řidičem motorového vozidla připadá na nesprávný způsob jízdy (54,45% z celkového počtu nehod), následuje nepřiměřená rychlost (13,19% nehod) nedání přednosti v jízdě (10,60% nehod) a nesprávné předjíždění (1,33% nehod). Nejtragičtější příčinou dopravních nehod sledovaného období se stala nepřiměřená rychlost s 12 usmrcenými osobami. Nesprávný způsob jízdy je kategorií, kde došlo k největšímu nárůstu počtu nehod (o 192 nehod více), naopak je jedinou kategorií, kde došlo k poklesu usmrcených osob (o 6 osob méně).

Hlavní příčina nehody (jen řidiči motorových vozidel)	počet nehod	rozdíl	usmrceno osob	rozdíl
nepřiměřená rychlost	939	157	12	0
nesprávné předjíždění	95	0	1	1
nedání přednosti	755	-40	4	1
nesprávný způsob jízdy	3 877	192	6	-6

10 nejčastějších příčin dopravních nehod

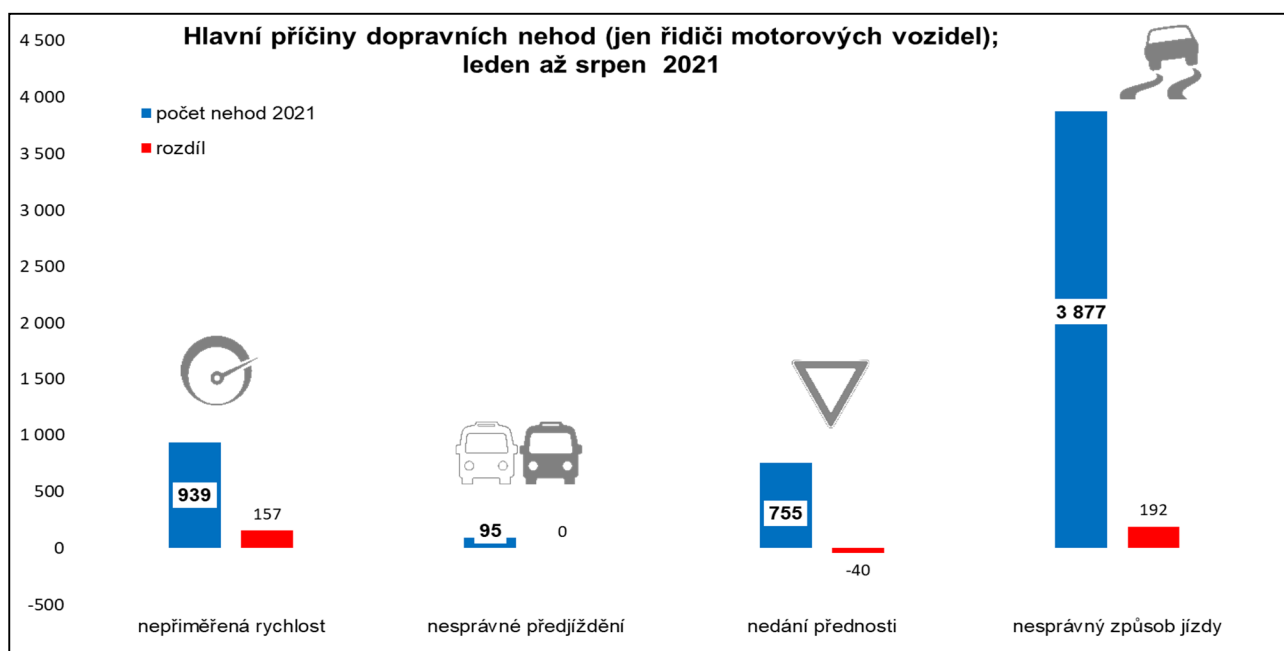
Pořadí	Nejčastější příčiny nehod zaviněných řidiči motorových vozidel	počet nehod
1.	řidič se plně nevěnoval řízení vozidla	1 815
2.	nesprávné otáčení nebo couvání	667
3.	nepřízpůsobení rychlosti stavu vozovky	518
4.	nedodržení bezpečné vzdálenosti	343
5.	nedání přednosti v jízdě vozidlu přijíždějícímu zprava	313
6.	vyhýbání bez dostatečné bočního odstupu	295
7.	nepřízpůsobení rychlosti dopravně technickému stavu vozovky	271
8.	nezvládnutí řízení vozidla	193
9.	vjetí do protisměru	150
10.	jiný druh nesprávného způsobu jízdy	144

10 nejčastějších příčin dopravních nehod se smrtelnými následky

Pořadí	Nejčastější příčiny nehod zaviněných řidiči motorových vozidel	počet nehod
1.	nepřizpůsobení rychlosti dopravně technickému stavu vozovky	4
2.	vjetí do protisměru	4
3.	nepřizpůsobení rychlosti stavu vozovky	3
4.	nepřizpůsobení rychlosti viditelnosti	2
5.	nedání přednosti upravené dopravní značkou "DEJ PŘEDNOST V JÍZDĚ! "	2
6.	nepřizpůsobení rychlosti vlastnostem vozidla a nákladu	1
7.	překročení rychlosti předepsané pravidly, jiný druh nepřizpůsobení rychlosti	1
8.	ohrožení protijedoucího řidiče při předjíždění, nedání přednosti chodci na vyznačeném přechodu	1
9.	nedání přednosti při odbočování vlevo	1
10.	nevěnování se řízení a nezvládnutí řízení vozidla	1

Nejvíce nehod za sledované období zavinili řidiči vozidel tov. zn. Škoda (1 171), následují řidiči nezjištěného druhu vozidla (909), dále pak řidiči vozidel tov. zn. VW (596), Mercedes (286) a Ford (283) atd.

Při nehodách zaviněných řidičem vozidla tov. zn. VW zemřelo za sledované období 6 osob, při nehodách zaviněných řidičem vozidla tov. zn. Mercedes a Ford zemřely shodně 3 osoby, při nehodách zaviněných řidičem vozidla tov. zn. Dacia, Volvo a Peugeot zemřely shodně 2 osoby atd.



Dopravní nehody podle druhu

Nejčastějším druhem nehody (31,87%) je srážka s jedoucím nekolejovým vozidlem s 2 269 nehodami. Druhým nejčastějším druhem dopravní nehody je srážka se zaparkovaným vozidlem (23,09%) a srážka s pevnou překážkou (20,11%) atd.

Celkem 11 osob zemřelo při srážce jedoucích nekolejových vozidel, 6 osob zemřelo při srážce s pevnou překážkou, 4 osoby při srážce s chodcem a shodně 1 osoba zemřela při srážce se zaparkovaným vozidlem a při jiném druhu nehody. Nejvyšší nárůst počtu nehod je zaznamenán u srážky s pevnou překážkou (o 223 nehod více). Klesl pouze počet nehod při srážce s domácím

zvířetem (o 10 nehod méně) a o 1 nehodu méně bylo při srážce se zaparkovaným vozidlem. Přehled počtu nehod a usmrcených osob s porovnáním se stejným obdobím roku 2020 je v následující tabulce.

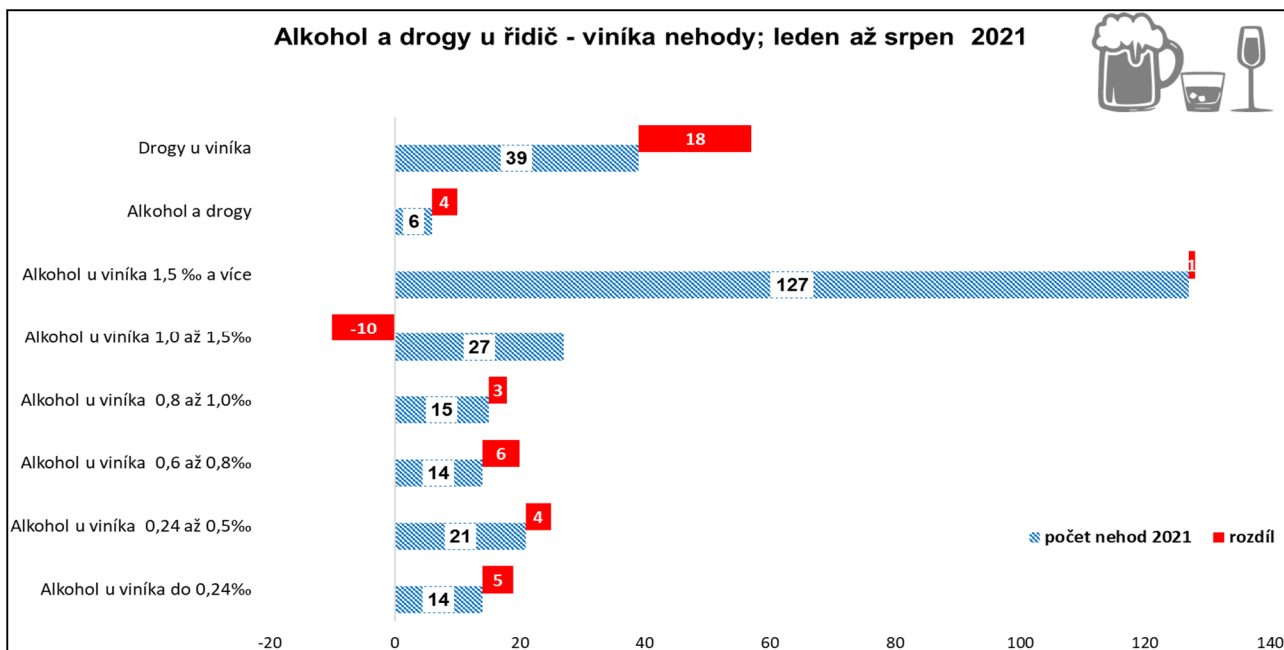
Nehody podle druhu	počet nehod	rozdíl	usmrceno osob	rozdíl
jiný druh nehody	159	49	1	1
srážka s jedoucím nekojevým vozidlem	2269	41	11	-2
srážka se zaparkovaným vozidlem	1644	-1	1	-2
srážka s pevnou překážkou	1432	223	6	-3
srážka s chodcem	151	12	4	-1
- z toho dítě	47	10	0	-1
srážka s lesní zvěří	1165	59	0	0
srážka s domácím zvířetem	17	-10	0	0
srážka s vlakem	10	5	0	0
srážka s tramvají	1	1	0	0
havárie	272	5	0	0

Nehody zaviněné pod vlivem alkoholu a jiných návykových látek

U 263 nehod (o 31 nehod víc) bylo u viníka nehody zjištěno požití alkoholického nápoje nebo jiné návykové látky. Alkohol byl zjištěn u 218 viníků, 39 viníků mělo v krvi zjištěny jiné návykové látky než alkohol a v 6 případech byl viník nehody jak pod vlivem alkoholu, tak pod vlivem návykových látek.

Celkem 127 viníků dopravních nehod mělo v krvi 1,5 a více promile alkoholu, což je o 1 nehodu víc než ve stejném období roku 2020.

Při nehodách zaviněných pod vlivem alkoholu nebo jiné návykové látky bylo 5 osob usmrceno, 12 osob zraněno těžce a 91 osob zraněno lehce.



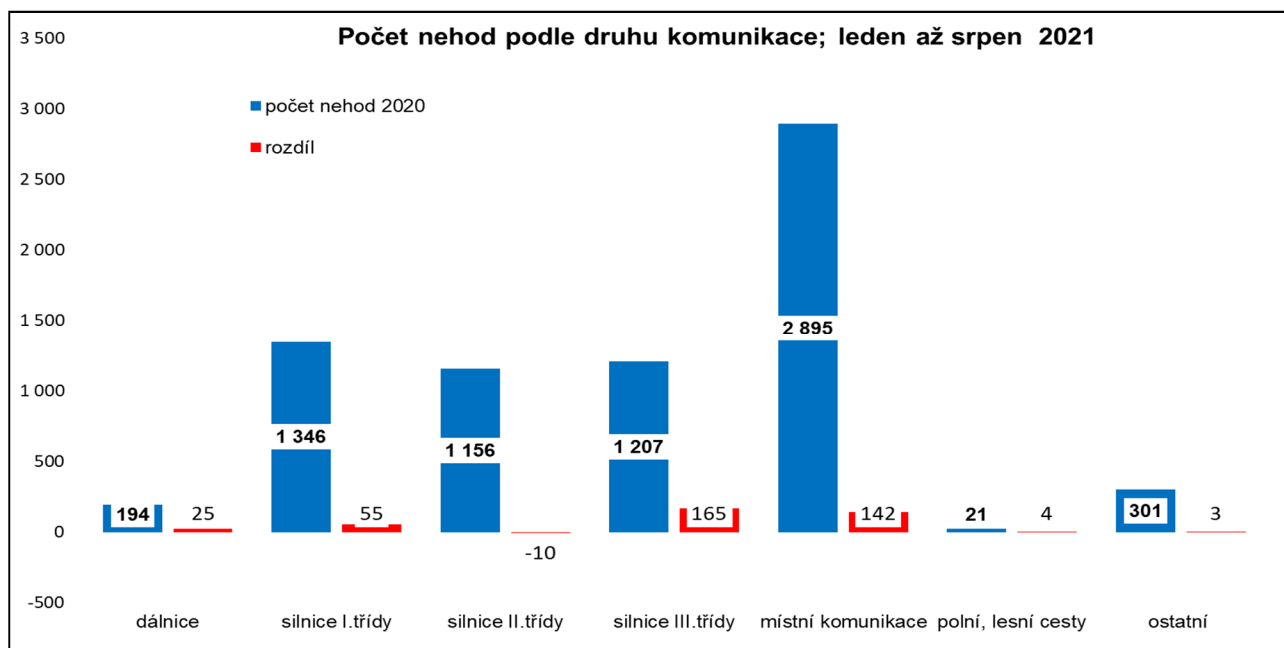
Nehody zaviněné pod vlivem alkoholu nebo jiných návykových látek	počet nehod	rozdíl	usmrceno osob	rozdíl
Alkohol u viníka do 0,24‰	14	5	0	0
Alkohol u viníka 0,24 až 0,5‰	21	4	0	0
Alkohol u viníka 0,6 až 0,8‰	14	6	0	0
Alkohol u viníka 0,8 až 1,0‰	15	3	0	0
Alkohol u viníka 1,0 až 1,5‰	27	-10	1	-4
Alkohol u viníka 1,5 ‰ a více	127	1	1	-2
Alkohol a drogy	6	4	0	0
Drogy u viníka	39	18	3	0

Dopravní nehody podle místa

Nejvíce nehod se stalo na místních komunikacích a silnicích I., II. a III. třídy. Na většině komunikací došlo k nárůstu počtu nehod, z toho k nejvýraznějšímu na silnicích III. třídy (o 165 nehod víc) a na místních komunikacích (o 142 nehod více). K poklesu počtu nehod došlo pouze na silnicích II. třídy (o 10 nehod méně). K usmrcení 12 osob došlo na silnicích I. třídy, k usmrcení 5 osob na místních komunikacích, na dálnici přišly o život 3 osoby, k usmrcení 2 osob došlo na silnicích III. třídy a 1 osoba zemřela na silnicích II. třídy.

Druh komunikace	počet nehod	rozdíl	usmrceno osob	rozdíl
dálnice	194	25	3	2
silnice I. třídy	1 346	55	12	-1
silnice II. třídy	1 156	-10	1	-9
silnice III. třídy	1 207	165	2	-2
místní komunikace	2 895	142	5	4
*ÚK - polní, lesní cesty	21	4	0	0
*ÚK - ostatní	301	3	0	-1

* ÚK = účelová komunikace



Z celkového počtu nehod a následků došlo v obci k

- * 65,00% nehod
- * 26,09 % usmrcených osob
- * 45,92 % těžkých zranění
- * 59,85 % lehkých zranění

Místo nehody	Počet nehod	usmrceno osob	těžce zraněno	lehce zraněno	hmotná škoda (x100 Kč)
v obci	4 628	6	45	623	1 954 082
<i>% z celkového počtu</i>	65,00%	26,09%	45,92%	59,85%	51,21%
mimo obec	2 492	17	53	418	1 862 084
<i>% z celkového počtu</i>	35,00%	73,91%	54,08%	40,15%	48,79%

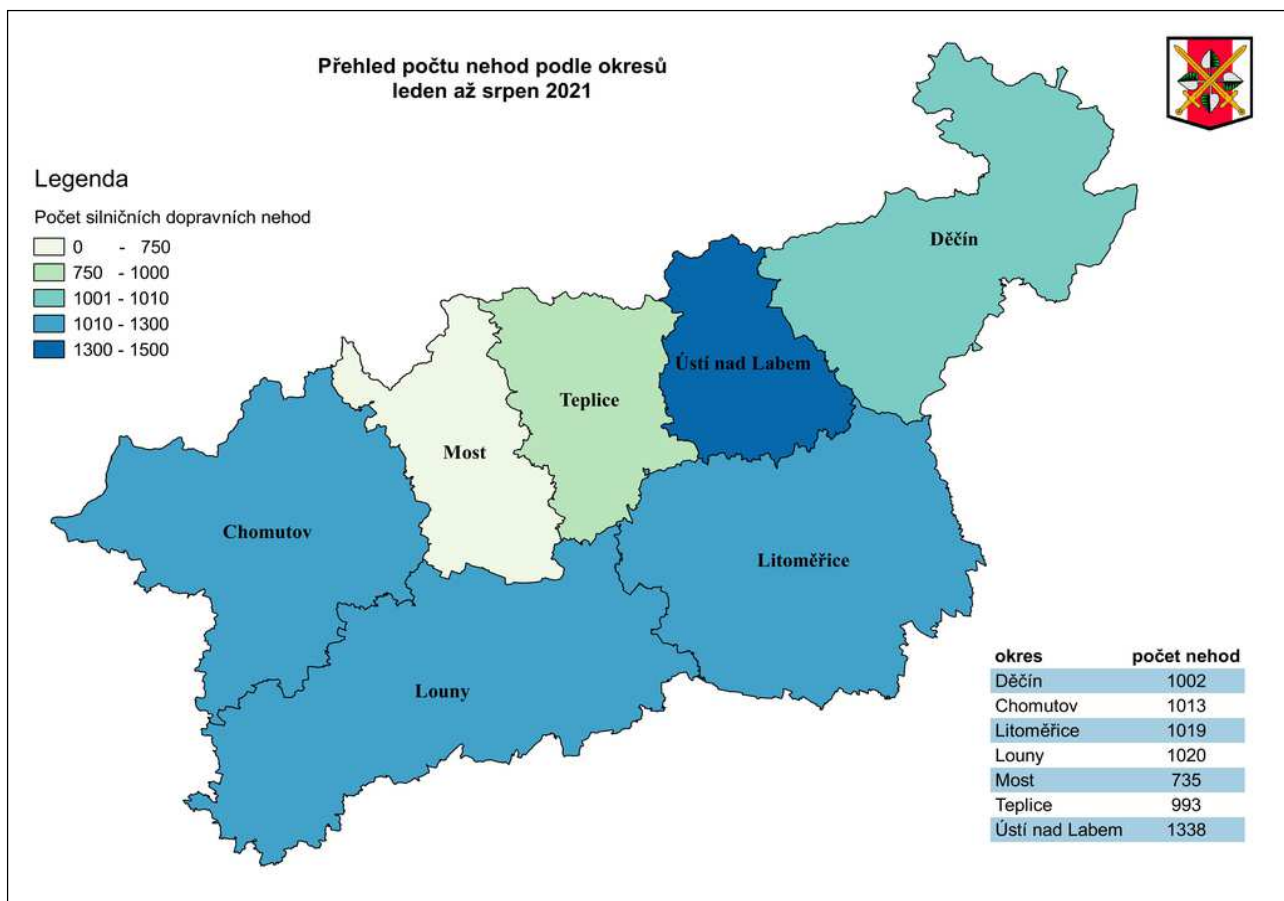
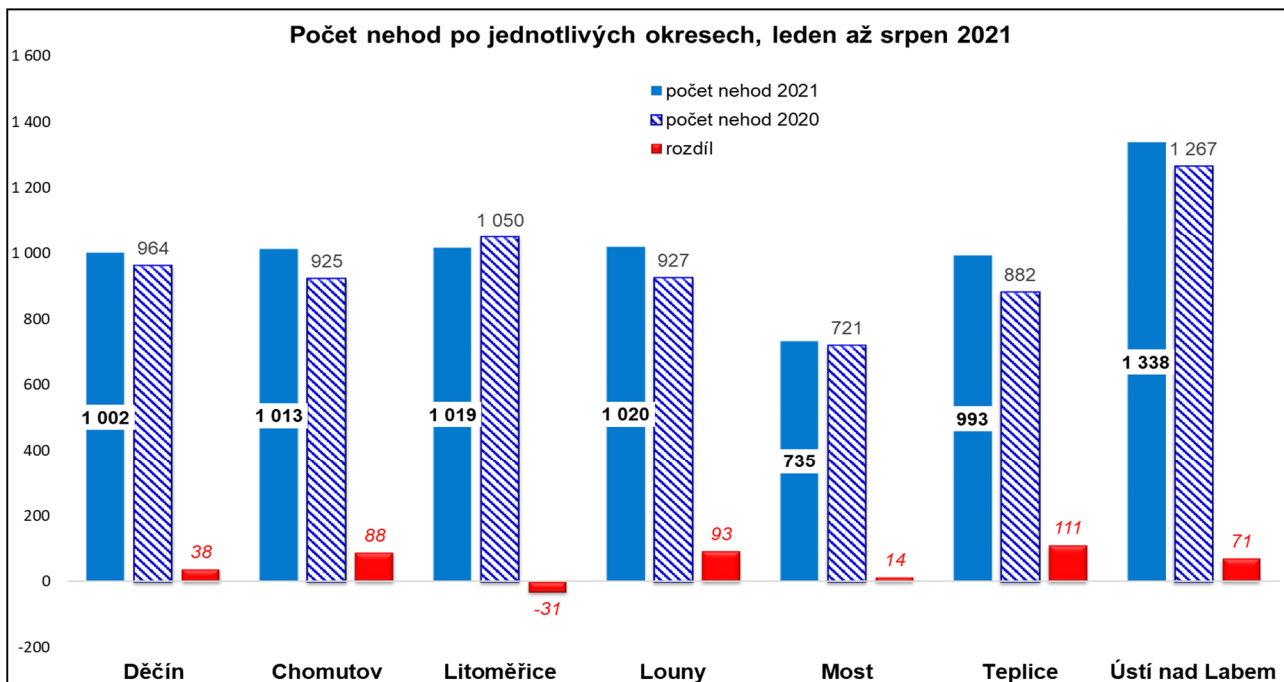
Dopravní nehody v okresech

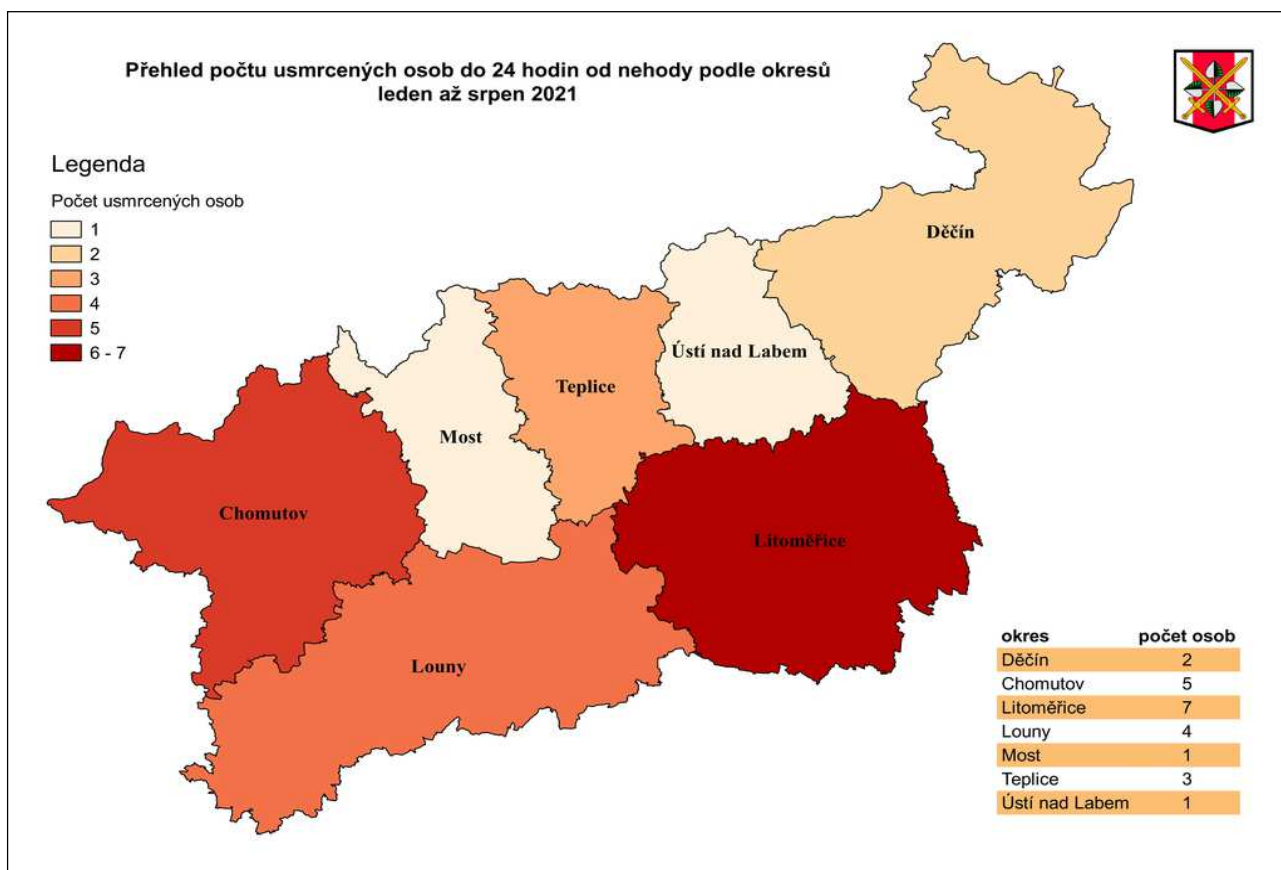
Za sledované období nejvíce nehod evidují v okrese Ústí nad Labem (1 338 nehod, tj. 18,79% z celkového počtu nehod), následují Louny (1 020 nehod, tj. 14,33%) atd. Přehled podle jednotlivých okresů je v následující tabulce.

V absolutním vyjádření došlo k poklesu počtu nehod pouze v okrese Litoměřice (o 31 nehod méně). Naopak v ostatních okresech došlo k nárůstu počtu nehod, z toho k nejvyššímu v okrese Teplice (o 111 nehod více) a v okrese Louny (o 93 nehod více).

K nehodám se smrtelnými následky došlo ve všech okresech Ústeckého kraje, z toho okresy Litoměřice (7 osob) a Chomutov (5 osob) evidují nejvíce usmrcených osob. Okres Litoměřice eviduje nejvyšší nárůst počtu usmrcených osob (o 3 osoby více). Naopak v okresech Děčín, Most, Teplice a Ústí nad Labem došlo k nejvyššímu snížení počtu usmrcených osob (o 3 osoby méně).

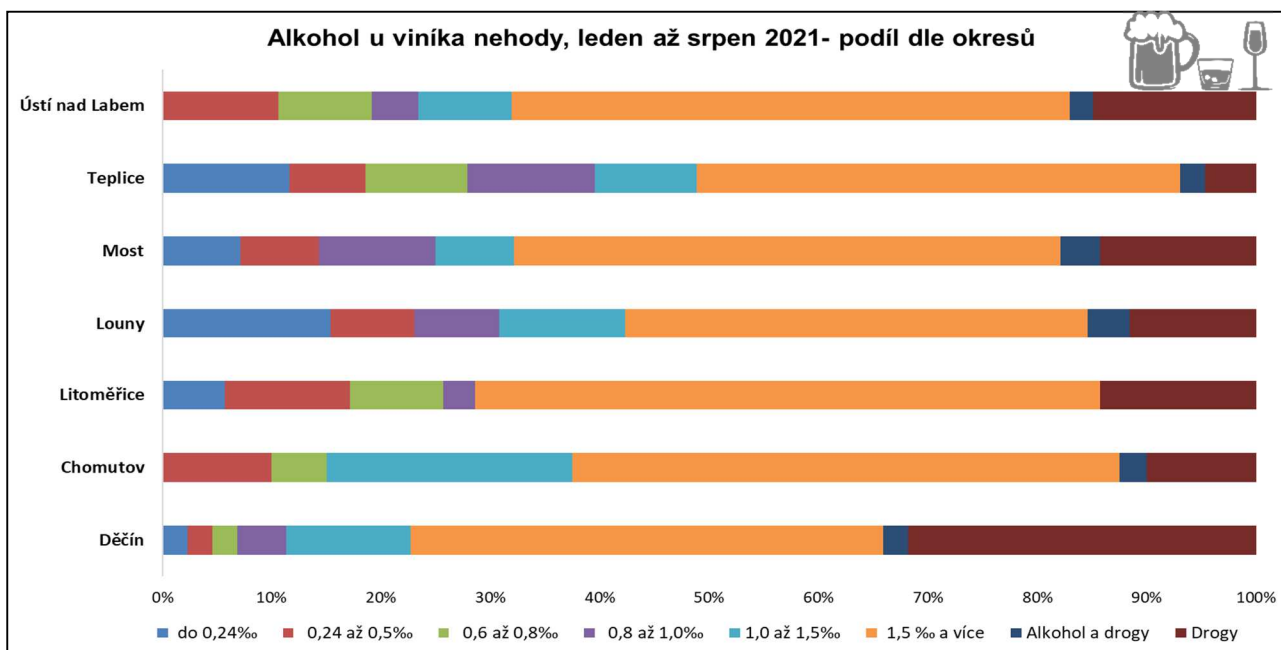
Nehody a následky v územních odborech;	počet nehod	usmrceno osob	těžce zraněno	lehce zraněno
Děčín	1 002	2	9	148
<i>% z celkového počtu</i>	14,07%	8,70%	9,18%	14,22%
Chomutov	1 013	5	29	144
<i>% z celkového počtu</i>	14,23%	21,74%	29,59%	13,83%
Litoměřice	1 019	7	20	117
<i>% z celkového počtu</i>	14,31%	30,43%	20,41%	11,24%
Louny	1 020	4	9	182
<i>% z celkového počtu</i>	14,33%	17,39%	9,18%	17,48%
Most	735	1	2	108
<i>% z celkového počtu</i>	10,32%	4,35%	2,04%	10,37%
Teplice	993	3	8	149
<i>% z celkového počtu</i>	13,95%	13,04%	8,16%	14,31%
Ústí n. Labem	1 338	1	21	193
<i>% z celkového počtu</i>	18,79%	4,35%	21,43%	18,54%





Dopravní nehody v okresech zaviněné pod vlivem alkoholu

Nejvíce nehod pod vlivem alkoholu eviduje okres Ústí nad Labem, Děčín a Teplice, následuje okres Chomutov atd. Okres Děčín rovněž drží „prim“ v počtu viníků pod vlivem drog. Naopak nejméně nehod, kdy viník byl pod vlivem alkoholu, nebo jiné návykové látky evidují v okrese Louny a Most. Přehled je v následujícím grafu a tabulce:



Alkohol u viníka nehody	do 0,24‰	0,24 až 0,5‰	0,6 až 0,8‰	0,8 až 1,0‰	1,0 až 1,5‰	1,5 ‰ a více	Alkohol a drogy	Drogy
Děčín	1	1	1	2	5	19	1	14
Chomutov	0	4	2	0	9	20	1	4
Litoměřice	2	4	3	1	0	20	0	5
Louny	4	2	0	2	3	11	1	3
Most	2	2	0	3	2	14	1	4
Teplice	5	3	4	5	4	19	1	2
Ústí nad Labem	0	5	4	2	4	24	1	7

Dopravní nehody v České republice

Za leden až srpen roku 2021 se nejvíce nehod stalo na území hlavního města Prahy (10 922 nehod) a to i přesto, že zde došlo k jednomu z nejvýraznějších poklesů (o 434 nehod méně) a na území Středočeského, kde počet nehod přesáhl hodnotu 9 tisíc nehod. Naopak nejméně nehod se stalo na území Karlovarského kraje (1 549 nehod). Kraj Jihomoravský eviduje nejvyšší pokles nehod (o 660 nehod méně), naopak kraj Ústecký eviduje nejvyšší nárůst nehod (o 384 nehod více).

Nejvíce usmrcených osob zaznamenal Středočeský kraj, kde při nehodách zemřelo 45 osob, následuje kraj Jihočeský s 37 usmrcenými a kraj Jihomoravský s 31 usmrcenými atd. Naopak Karlovarský kraj za sledované období eviduje 8 usmrcených osob. Přehled podle jednotlivých krajů je v následující tabulce.

Kraj	Počet nehod	Rozdíl	Usmrceno	Rozdíl	Těžce zraněno	Rozdíl	Lehce zraněno	Rozdíl
Praha - 00	10 922	-434	13	-2	70	-27	966	-146
Středočeský - 01	9 489	185	45	-16	162	-2	1 636	-297
Jihočeský - 02	2 768	-138	37	12	136	-21	1 162	-103
Plzeňský - 03	2 510	-18	19	-5	49	-24	951	-76
Ústecký - 04	7 120	384	23	-7	98	-5	1 041	-2
Královéhradecký - 05	3 094	-175	24	4	63	-23	711	-91
Jihomoravský - 06	4 072	-660	31	-2	112	-23	1 526	-25
Moravskoslezský - 07	6 365	306	22	-4	96	-1	1 236	-29
Olomoucký - 14	3 399	-34	26	12	50	-3	716	-111
Zlínský - 15	2 906	65	19	7	48	-16	783	-18
Vysočina - 16	3 102	102	15	-15	45	-28	758	-19
Pardubický - 17	2 824	134	12	-2	40	-22	738	-116
Liberecký - 18	2 989	-72	10	0	33	-21	712	-42
Karlovarský - 19	1 549	65	8	2	25	-20	381	-71
CELKEM ČR	63 109	-290	304	-16	1 027	-236	13 317	-1 146

Zpracoval: vrchní komisař kpt. Bc. Miroslav Mocek

☎ 974 421 255, 📠 725 062 453

✉ miroslav.mocek@pcr.cz

PŘÍLOHA

**Místa dopravních nehod v jednotlivých okresech Ústeckého kraje s následky na životě a zdraví
za LEDEN AŽ SRPEN 2021**

Nehody s následky na životě a zdraví (osobní nehody)

leden až srpen 2021

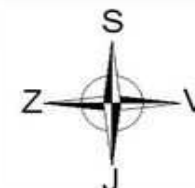
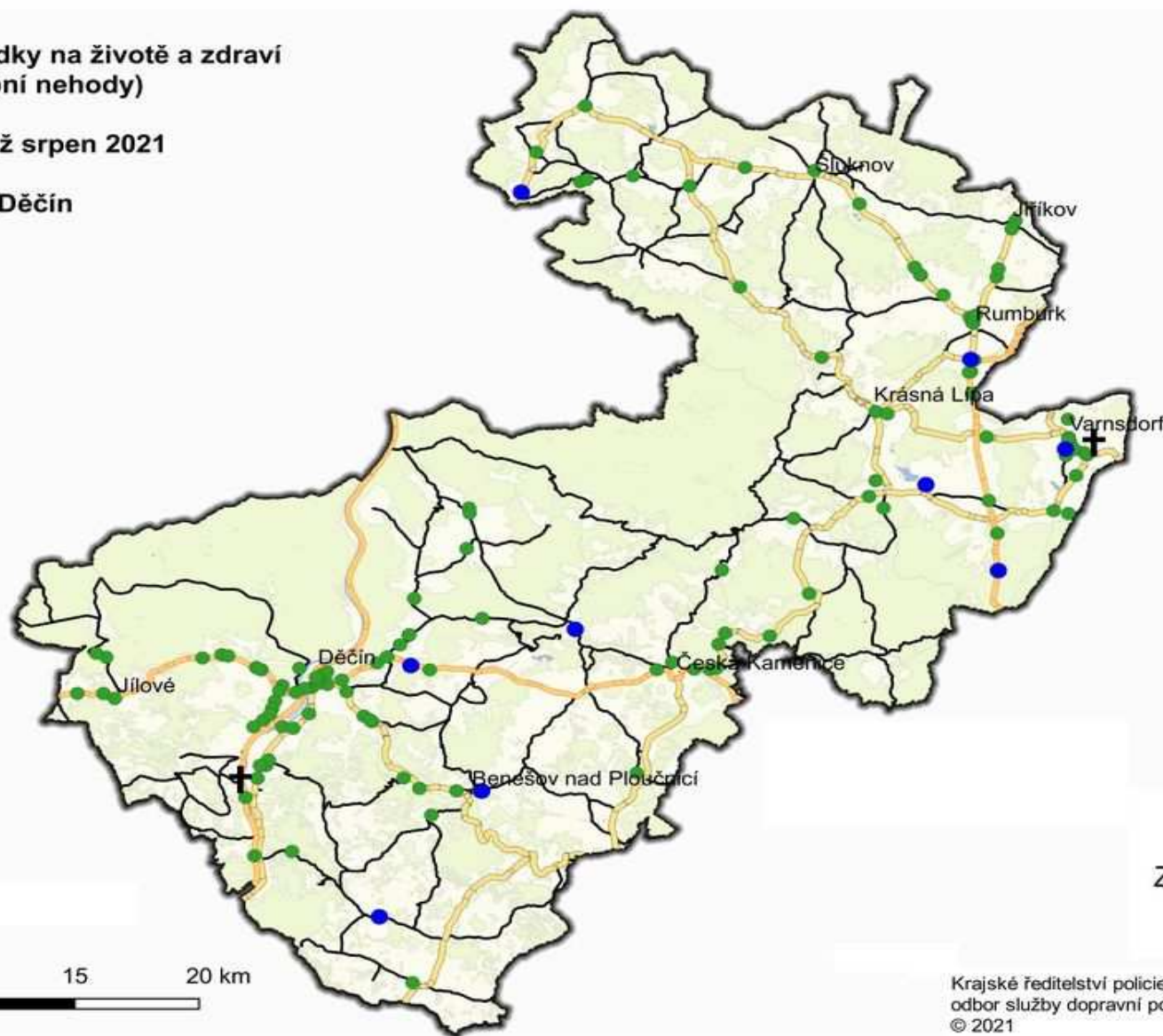
Děčín



Legenda

Následky - srpen 2021

- † usmrceno
- těžce zraněno
- lehce zraněno
- dálnice
- silnice I. třídy
- silnice II. třídy
- silnice III. třídy



Krajské ředitelství policie Ústeckého kraje
odbor služby dopravní policie
© 2021

Nehody s následky na životě a zdraví (osobní nehody)

leden až srpen 2021

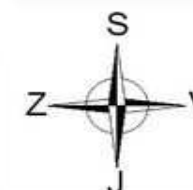
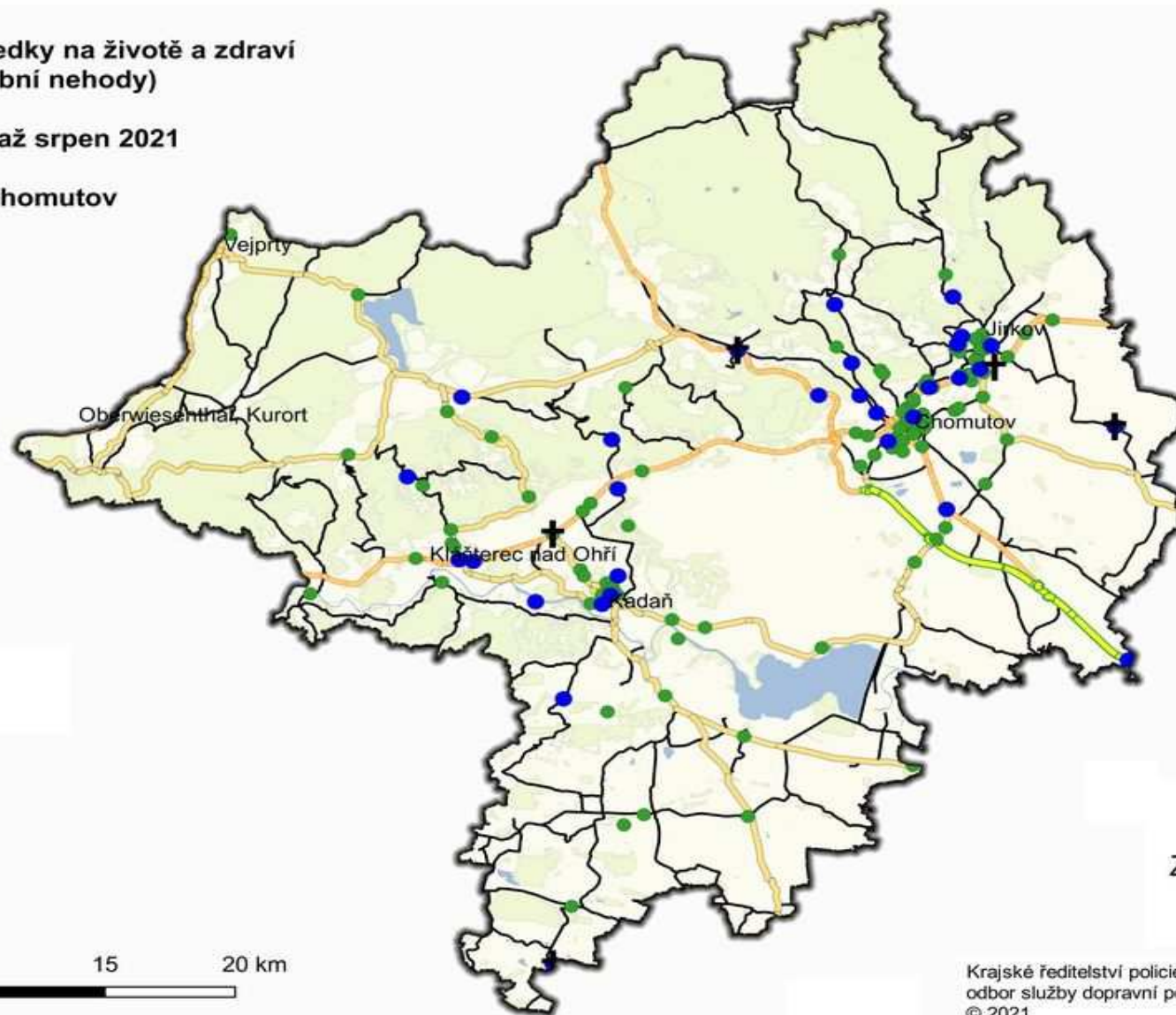
Chomutov



Legenda

Následky - srpen 2021

- ✚ usmrceno
- těžce zraněno
- lehce zraněno
- dálnice
- silnice I. třídy
- silnice II. třídy
- silnice III. třídy



Krajské ředitelství policie Ústeckého kraje
odbor služby dopravní policie
© 2021

Nehody s následky na životě a zdraví (osobní nehody)

leden až srpen 2021

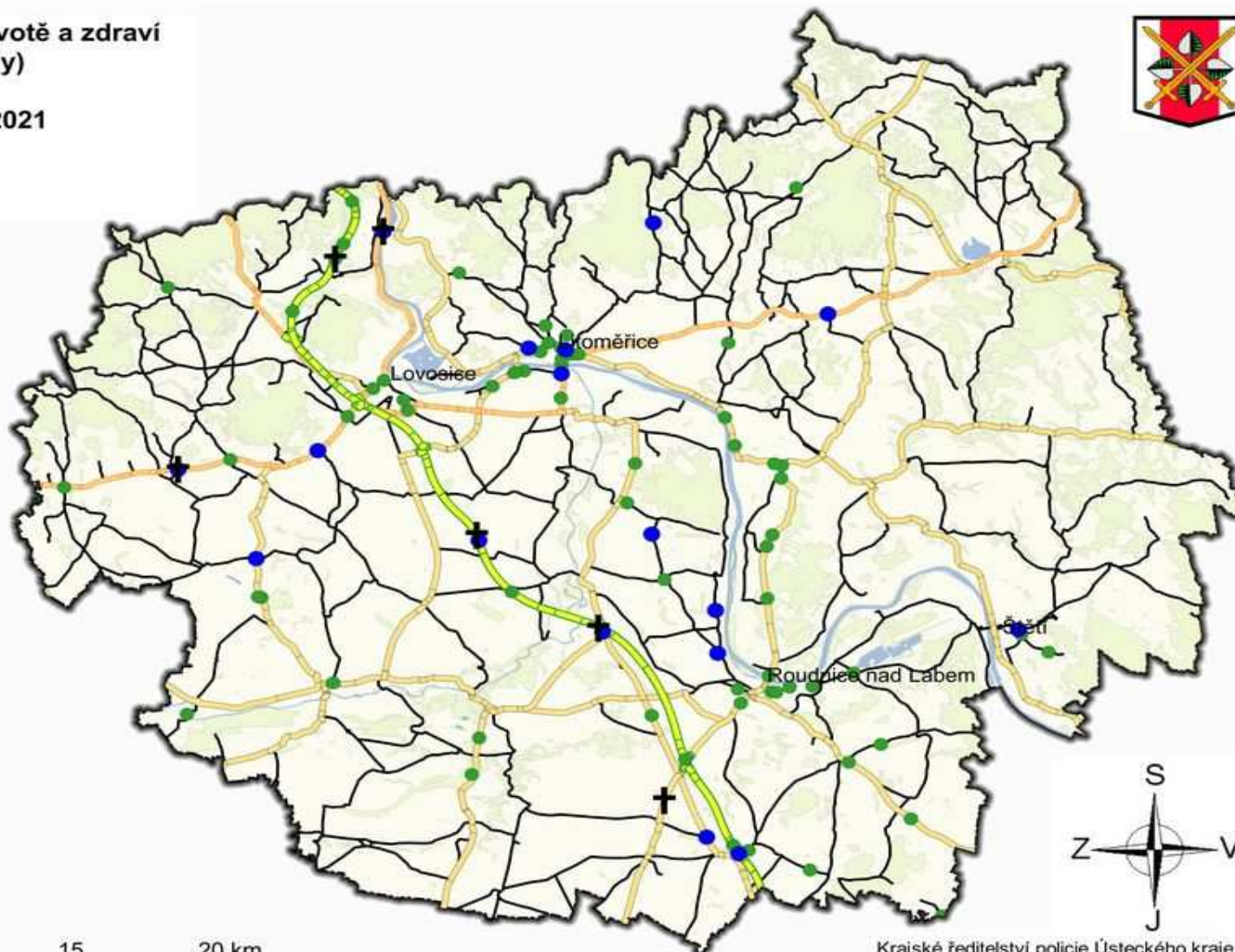
Litoměřice



Legenda

Následky - srpen 2021

- ✚ usmrceno
- těžce zraněno
- lehce zraněno
- dálnice
- silnice I. třídy
- silnice II. třídy
- silnice III. třídy



0 5 10 15 20 km

Krajské ředitelství policie Ústeckého kraje
odbor služby dopravní policie
© 2021

Nehody s následky na životě a zdraví (osobní nehody)

leden až srpen 2021

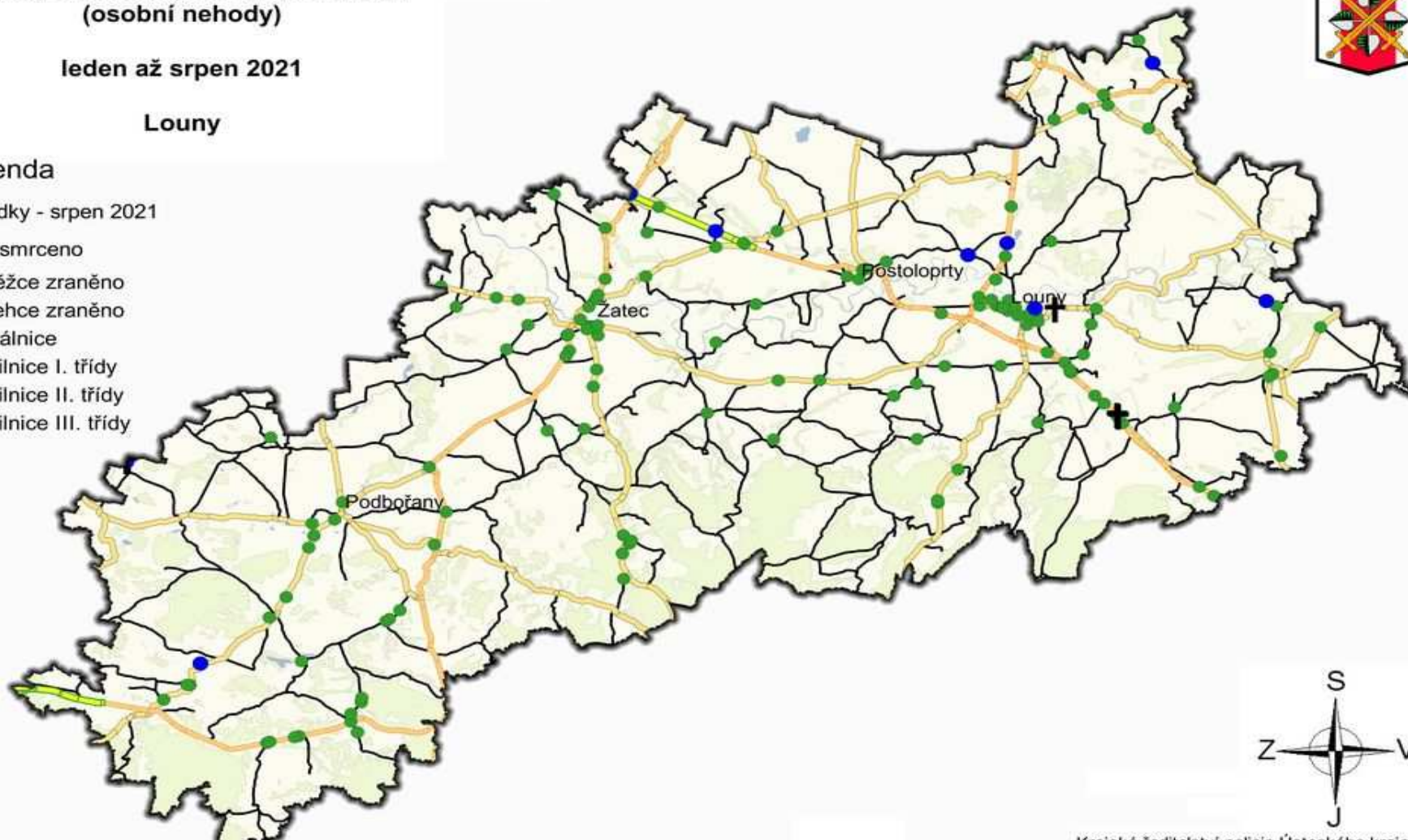
Louny



Legenda

Následky - srpen 2021

- † usmrceno
- těžce zraněno
- lehce zraněno
- dálnice
- silnice I. třídy
- silnice II. třídy
- silnice III. třídy



0 5 10 15 20 km

Krajské ředitelství policie Ústeckého kraje
odbor služby dopravní policie
© 2021

Nehody s následky na životě a zdraví (osobní nehody)

leden až srpen 2021

Most



Legenda

Následky - srpen 2021

- † usmrceno
- těžce zraněno
- lehce zraněno
- dálnice
- silnice I. třídy
- silnice II. třídy
- silnice III. třídy



0 5 10 15 20 km

Krajské ředitelství policie Ústeckého kraje
odbor služby dopravní policie
© 2021

Nehody s následky na životě a zdraví (osobní nehody)

leden až srpen 2021

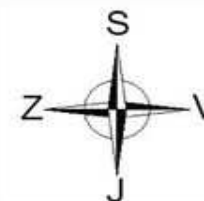
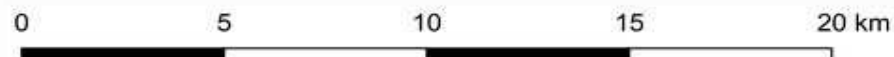
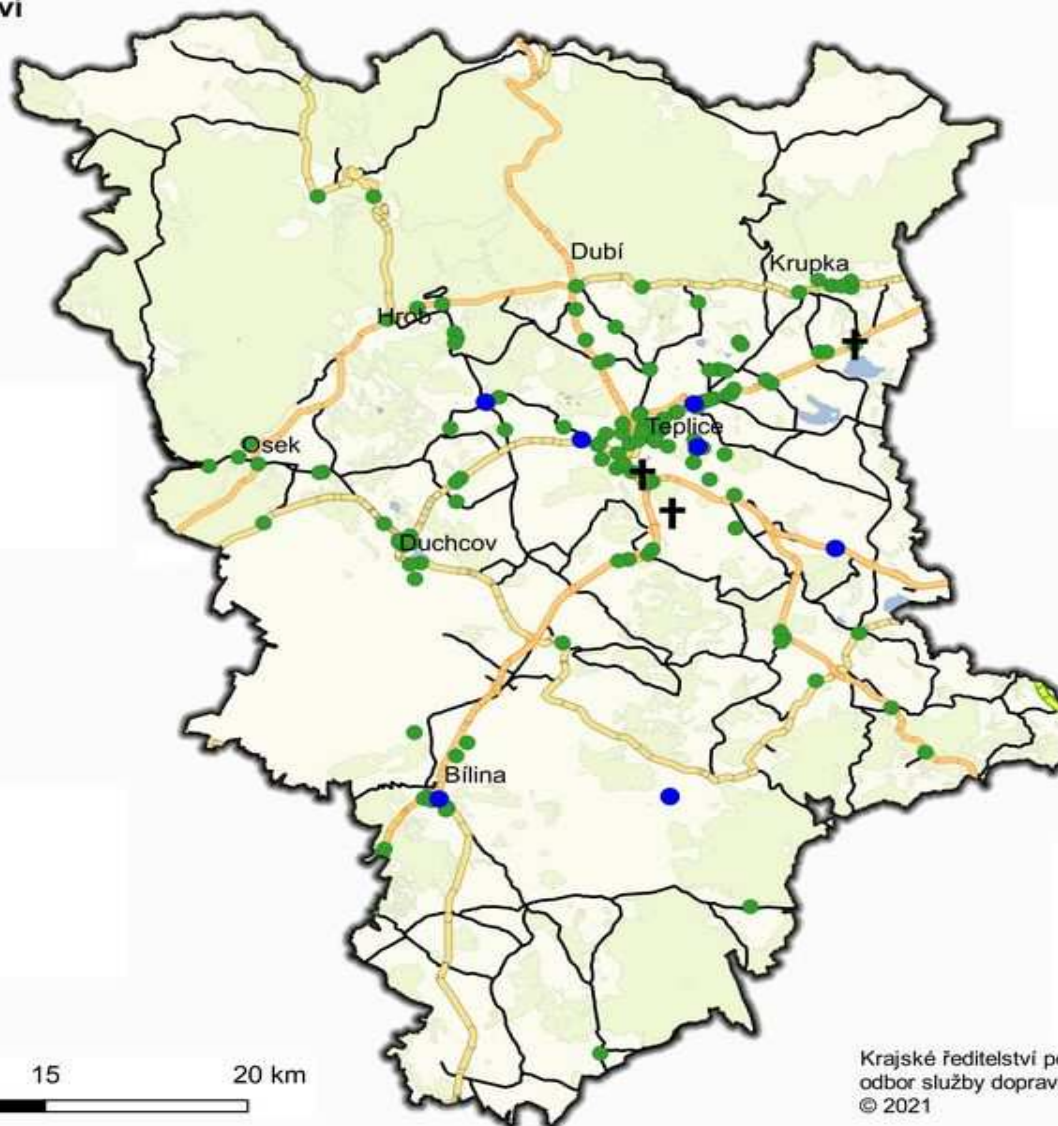
Teplice



Legenda

Následky - srpen 2021

- ✚ usmrceno
- těžce zraněno
- lehce zraněno
- dálnice
- silnice I. třídy
- silnice II. třídy
- silnice III. třídy



Krajské ředitelství policie Ústeckého kraje
odbor služby dopravní policie
© 2021

Nehody s následky na životě a zdraví (osobní nehody)

leden až srpen 2021

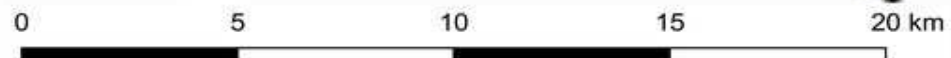
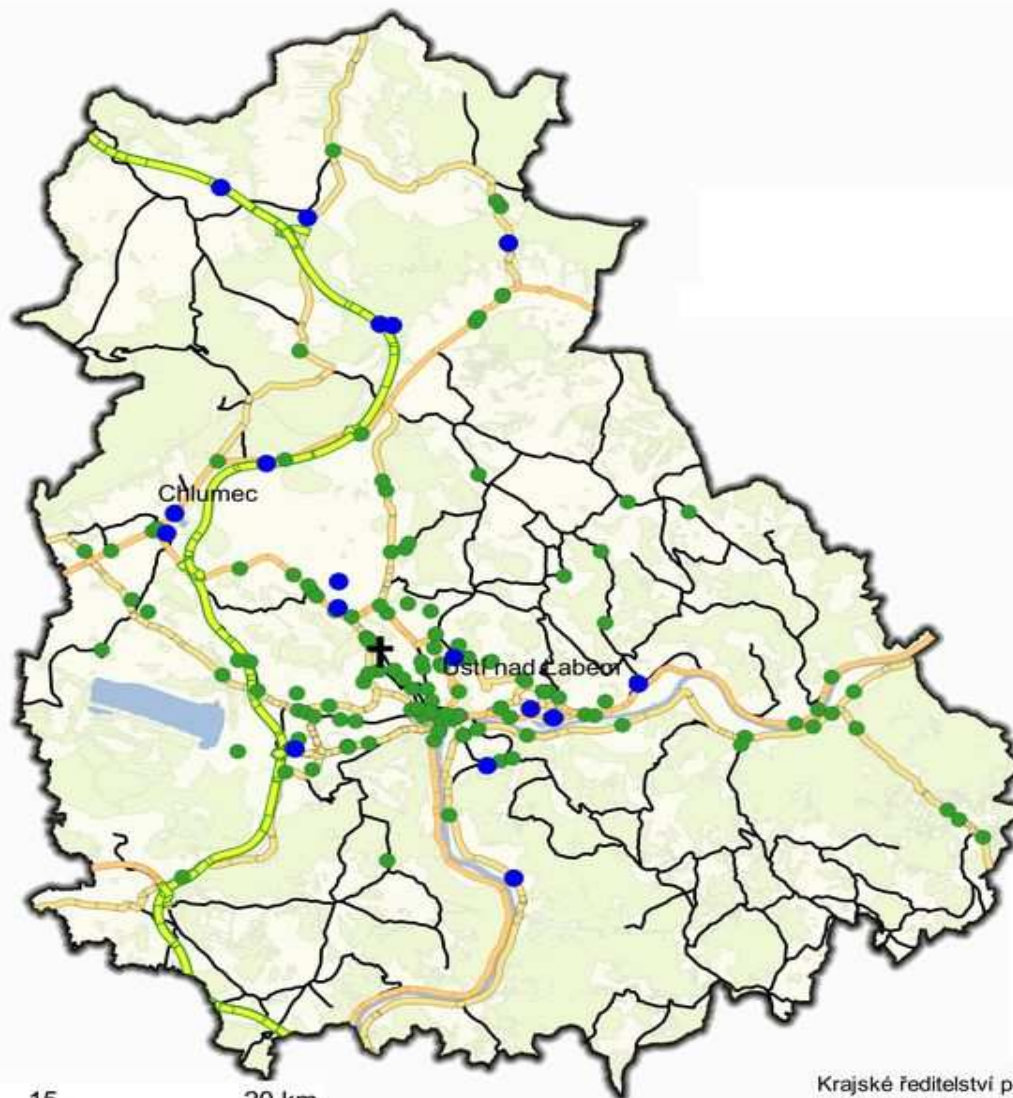
Ústí nad Labem



Legenda

Následky - srpen 2021

- ✚ usmrceno
- těžce zraněno
- lehce zraněno
- dálnice
- silnice I. třídy
- silnice II. třídy
- silnice III. třídy



Krajské ředitelství policie Ústeckého kraje
odbor služby dopravní policie
© 2021