



Praha 12. září 2022

Počet listů: 12

Příloha 2/20

## INFORMACE

### o nehodovosti na pozemních komunikacích v České republice v období leden - srpen 2022

V prvních osmi měsících roku 2022 Policie České republiky šetřila 64 977 dopravních nehod. Při těchto nehodách bylo 304 osob usmrceno, 1 170 osob zraněno těžce a 15 056 osob zraněno lehce. Celková hmotná škoda odhadnutá policisty na místě dopravní nehody dosáhla 4 647,4 milionů Kč.

#### Porovnání základních ukazatelů s rokem 2021

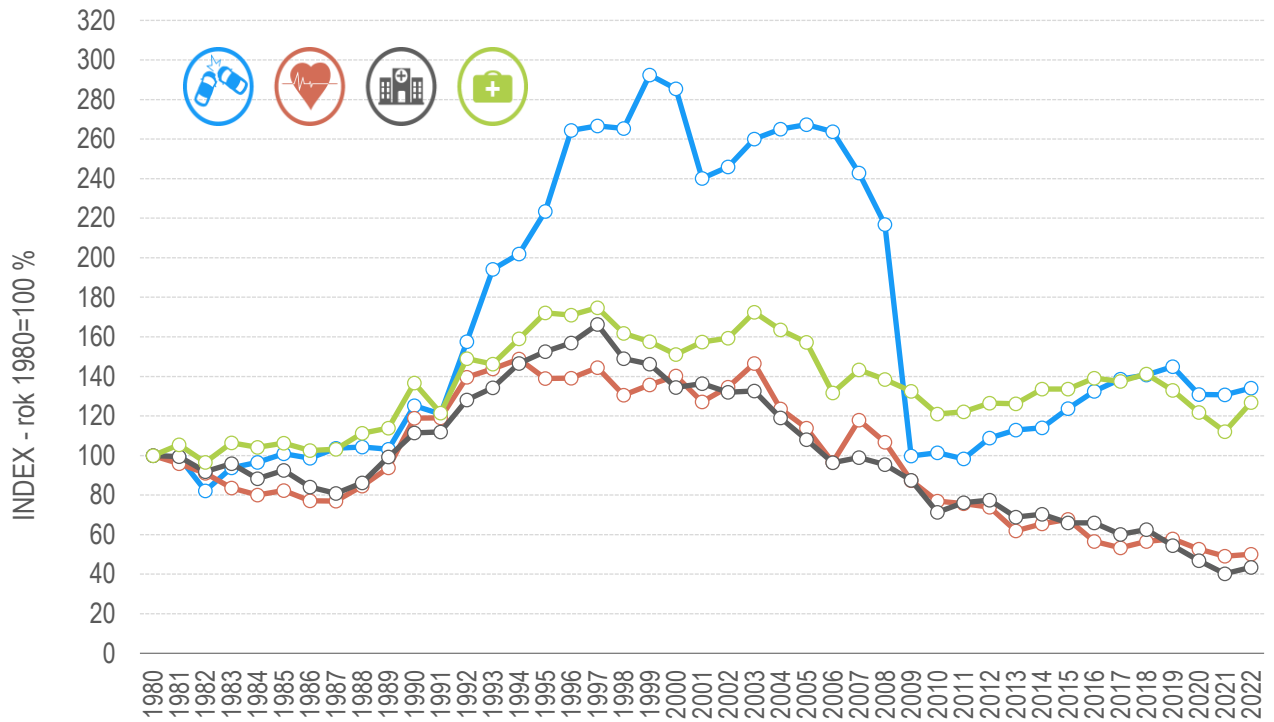
Nárůst v kategorii:

• počet nehod	o 1 631 nehod	tj. o 2,6 %
• usmrcených osob	o 6 osob	tj. o 2,0 %
• těžce zraněných osob	o 86 osob	tj. o 7,9 %
• lehce zraněných osob	o 1 756 osob	tj. o 13,2 %
• hmotná škoda	o 456,1 mil. Kč	tj. o 10,9 %

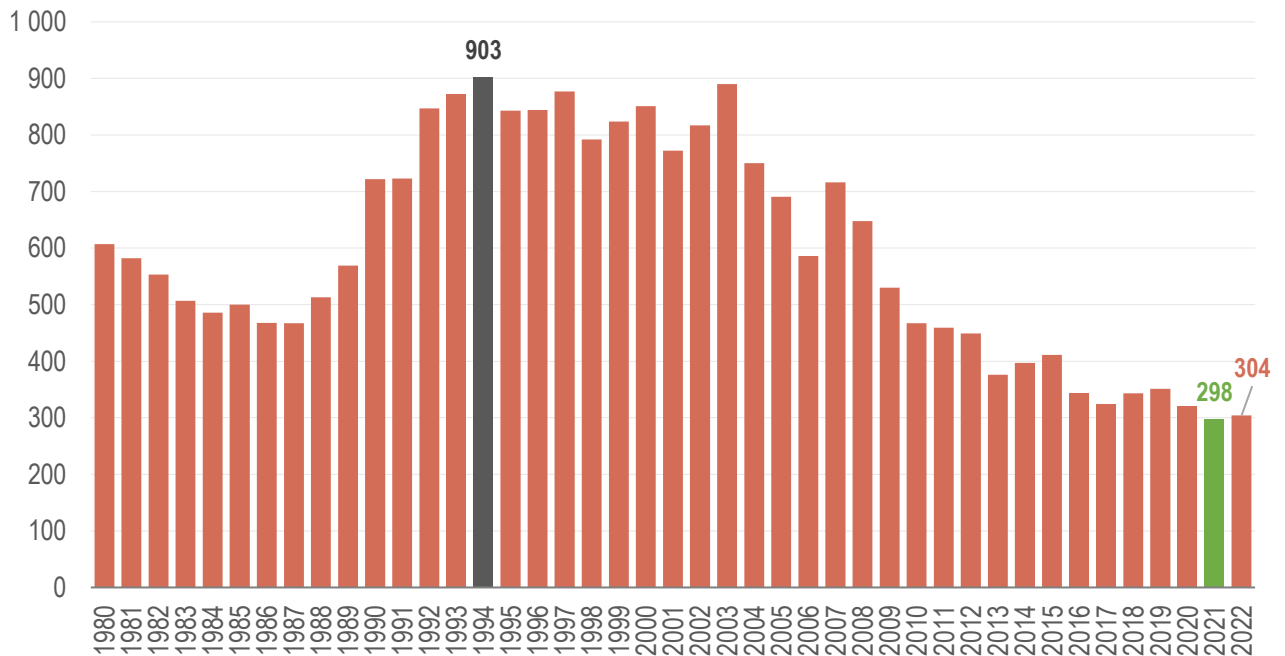
Počet osob usmrcených při nehodách za období leden - srpen byl v období od roku 1980 druhý nejnižší. Naopak nejvíce osob bylo při dopravních nehodách usmrceno v roce 1994 (903 usmrcených osob).

Počet těžce zraněných osob při nehodách byl v prvních osmi měsících roku 2022 také druhý nejnižší. Nejvyšší počet těžce zraněných při dopravních nehodách byl vykázan v roce 1997 (4 477 těžce zraněných).

Vývoj počtu nehod a jejich následků za období leden - srpen v ČR; od roku 1980



Vývoj počtu usmrcených osob za období leden - srpen od roku 1980



## Časové rozložení dopravních nehod

Nehody a následky po měsících, 2022	počet nehod	usmrceno	těžce zraněno	lehce zraněno	hmotná škoda
leden	7 772	31	103	1 389	533 388 200
únor	6 601	25	66	1 135	449 600 300
březen	7 746	38	143	1 438	529 505 400
duben	7 984	40	133	1 588	569 683 100
květen	9 351	43	181	2 352	659 909 500
červen	8 940	47	203	2 500	671 556 500
červenec	8 081	34	183	2 266	599 277 900
srpen	8 502	46	158	2 388	634 460 700
<b>Celkem</b>	<b>64 977</b>	<b>304</b>	<b>1 170</b>	<b>15 056</b>	<b>4 647 381 600</b>

Nejvíce nehod se stalo v pátek (10 415 nehod), nejméně naopak v neděli (6 870). K nejvýraznějšímu nárůstu počtu dopravních nehod v porovnání s rokem 2021 došlo v sobotu. K nejvyššímu nárůstu usmrcených při dopravních nehodách došlo u pátečních a pondělních nehod.

Den v týdnu	počet nehod	rozdíl nehod oproti roku 2021	počet usmrcených	rozdíl usmrcených oproti roku 2021
Pondělí	10 114	260	51	9
Úterý	9 583	-188	45	5
Středa	9 807	75	36	-4
Čtvrtek	9 923	139	39	-12
Pátek	10 415	-90	49	11
Sobota	8 265	1113	42	-2
Neděle	6 870	322	42	-1

Nejvíce dopravních nehod šetřili policisté v pátek 4. března 2022 (384 nehod), nejméně v neděli 6. února 2022 (113 nehod). Nejtragičtějším dnem v tomto období byl pátek 14. ledna 2022, kdy následkem dopravních nehod vyhaslo 6 životů. V období leden až srpen 2022 zaznamenali policisté celkem 78 dnů bez usmrcení při dopravních nehodách.

### Osoby usmrcené při dopravních nehodách

V období leden - srpen roku 2022 bylo při dopravních nehodách usmrceno 111 řidičů osobních automobilů, 50 chodců, 47 spolujezdců v osobním vozidle, další kategorie jsou uvedeny v tabulce. Nejvyšší nárůst počtu usmrcených byl zaznamenán u řidičů a spolujezdců v osobním automobilu (celkem o 16 usmrcených více).

počet usmrcených	Kategorie osoby	rozdíl
111	řidič osobního vozidla	9
50	chodec	2
47	spolujezdec v osobním vozidle	7
45	řidič motocyklu	-6
26	cyklista	-4
7	řidič nákladního vozidla	-6
3	spolujezdec v nákladním vozidle	1
3	řidič jiného motorového vozidla	2
3	spolujezdec v nákladním vozidle s přívěsem	3
2	řidič malého motocyklu	0
2	spolujezdec na motocyklu	0
2	spolujezdec v nákladním vozidle s návěsem	2
1	řidič nákladního vozidla s návěsem	-3

počet usmrcených	Kategorie osoby	rozdíl
1	řidič nákladního vozidla s přívěsem	1
1	řidič traktoru	1
0	řidič osobního vozidla s přívěsem	-2
0	cestující v autobusu	-1
<b>304</b>	<b>CELKEM</b>	<b>6</b>

## Dopravní nehody dle zavinění

Řidiči motorových vozidel zavinili 78,4 % dopravních nehod, při nichž přišlo o život 270 osob, což představuje nárůst usmrcených oproti minulému roku o 1 osobu. Při nehodách z tohoto zavinění byl rovněž zaznamenán nejvyšší nárůst celkového počtu dopravních nehod.

Nehody podle zavinění	počet nehod	tj. % z celkového počtu nehod	rozdíl nehod oproti roku 2021	usmrceno osob	tj. % z celkového počtu usmrcených	rozdíl usmrcených oproti roku 2021
řidičem motorového vozidla	50 940	78,4	623	270	88,8	1
řidičem nemotorového vozidla	2 413	3,7	200	14	4,6	-4
z toho dětmi	204	0,3	-52	0	0,0	0
chodcem	624	1,0	164	12	3,9	6
z toho dětmi	226	0,3	48	1	0,3	1
jiným účastníkem	117	0,2	29	1	0,3	1
závadou komunikace	167	0,3	-46	0	0,0	0
technickou závadou vozidla	231	0,4	-6	3	1,0	1
lesní zvěří, domácím zvířetem	10 141	15,6	611	0	0,0	-1
jiné zavinění	344	0,5	56	4	1,3	2

## Příčiny dopravních nehod

Co se týče příčin dopravních nehod zaviněných řidiči motorových vozidel, na počtu dopravních nehod se v období leden - srpen 2022 nejvýrazněji podílí nesprávný způsob jízdy (69,7 % nehod), při těchto nehodách bylo usmrceno 115 osob. Za nejtragičtější příčinu dopravních nehod lze označit nepřiměřenou rychlost, která se sice na počtu dopravních nehod podílí „pouze“ 14,3 %, ale usmrceno při těchto nehodách bylo 124 osob (tj. 45,9 % osob usmrcených při nehodách zaviněných řidiči motorových vozidel).

Hlavní příčina nehody (jen řidiči mot. vozidel)	počet nehod	podíl na celkovém počtu nehod	usmrceno osob	podíl na celkovém počtu usmrcených	rozdíl usmrcených oproti roku 2021
nepřiměřená rychlost	7 278	14,3	124	45,9	12
nesprávné předjíždění	851	1,7	5	1,9	-8
nedání přednosti	7 292	14,3	26	9,6	-22
nesprávný způsob jízdy	35 519	69,7	115	42,6	19

Nejčtenější příčinou nehod řidičů motorových vozidel bylo v prvních osmi měsících roku 2022 nevěnování se plně řízení vozidla (20,9 % nehod), dále nesprávné otáčení nebo couvání (11,6 %) a jiný druh nesprávné jízdy (11,2 % nehod).

Pořadí	Nejčtenější příčiny nehod zaviněných řidiči motorových vozidel	počet nehod
1.	řidič se plně nevěnoval řízení vozidla	10 665
2.	nesprávné otáčení nebo couvání	5 888
3.	jiný druh nesprávné jízdy	5 681

Pořadí	Nejčtenější příčiny nehod zaviněných řidiči motorových vozidel	počet nehod
4.	nedodržení bezpečné vzdálenosti za vozidlem	3 363
5.	nezvládnutí řízení vozidla	3 353
6.	nepřizpůsobení rychlosti stavu vozovky	2 868
7.	vyhýbání bez dostatečného bočního odstupu	2 730
8.	nepřizpůsobení rychlosti dopravně technickému stavu vozovky	2 281
9.	nedání přednosti upravené dopravní značkou "DEJ PŘEDNOST V JÍZDĚ!"	2 229
10.	přejetí do protisměru	1 545

Nejtragičtějšími příčinami nehod řidičů motorových vozidel bylo v období od ledna do srpna nepřizpůsobení rychlosti dopravně technickému stavu vozovky (20,4 % usmrčených osob), nevěnování se řízení a přejetí do protisměru.

Pořadí	Nejtragičtější příčiny nehod zaviněných řidiči motorových vozidel	počet usmrčených
1.	nepřizpůsobení rychlosti dopravně technickému stavu vozovky	55
2.	řidič se plně nevěnoval řízení vozidla	42
3.	přejetí do protisměru	42
4.	nepřizpůsobení rychlosti stavu vozovky	27
5.	nepřizpůsobení rychlosti vlastnostem vozidla a nákladu	23
6.	nezvládnutí řízení vozidla	12
7.	jiný druh nesprávné jízdy	11
8.	nedání přednosti upravené dopravní značkou "DEJ PŘEDNOST V JÍZDĚ!"	6
9.	jiný druh nepřiměřené rychlosti	6
10.	nedání přednosti upravené dopravní značkou " STÚJ, DEJ PŘEDNOST V JÍZDĚ!"	5

## Dopravní nehody podle druhu

Nejčtenějším druhem nehody je srážka s jedoucím nekolejovým vozidlem, jedná se zároveň o nejtragičtější druh nehody. Druhým nejtragičtějším druhem nehody je srážka s pevnou překážkou, při které došlo k usmrcení 90 osob. K poklesu počtu usmrčených osob (o 4 osoby) došlo u nehod končících srážkou s vlakem. K nejvyššímu nárůstu počtu nehod došlo u srážek s vozidlem zaparkovaným (oproti prvním osmi měsícům roku 2021 o 980 nehod více).

Nehody podle druhu	počet nehod	rozdíl nehod oproti roku 2021	počet usmrčených	rozdíl usmrčených oproti roku 2021
srážka s jedoucím nekolejovým vozidlem	18 307	-325	132	-1
srážka s vozidlem zaparkovaným	14 903	980	10	1
srážka s pevnou překážkou	13 882	-299	90	8
srážka s chodcem	1 829	422	44	3
srážka s lesní zvěří	9 906	606	0	-1
srážka s domácím zvířetem	250	-11	0	0
srážka s vlakem	91	-15	6	-4
srážka s tramvají	287	46	0	0
havárie	3 664	184	17	0
jiný druh nehody	1 858	43	5	0

## Dopravní nehody podle druhu vozidla

Celkem 29 616 dopravních nehod zavinili řidiči osobních automobilů bez přívěsu a při těchto nehodách bylo usmrceno 179 osob, tj. o 2 osoby více než ve stejném období roku 2021. Celkem 11 975 (o 958 nehod více než v roce 2021) zavinil řidič, který z místa nehody ujel.

Nehody podle druhu vozidla	počet nehod	rozdíl nehod	tj. rozdíl nehod v %	usmrceno osob	rozdíl usmrcených	tj. rozdíl usmrcených v %
moped	89	9	11,3	0	0	.
malý motocykl	80	15	23,1	3	1	50,0
motocykl	1 290	67	5,5	36	3	9,1
osobní automobil bez přívěsu	29 616	326	1,1	179	2	1,1
osobní automobil s přívěsem	340	8	2,4	0	-2	-100,0
nákladní automobil	4 365	-430	-9,0	21	-13	-38,2
nákladní automobil s přívěsem	492	-63	-11,4	2	1	100,0
nákladní automobil s návěsem	1 676	-304	-15,4	13	1	8,3
autobus	646	49	8,2	0	-2	-100,0
traktor	219	-26	-10,6	3	1	50,0
tramvaj	47	3	6,8	0	-1	-100,0
trolejbus	27	2	8,0	0	0	.
jiné motorové vozidlo	184	21	12,9	4	4	.
jízdní kolo	2 176	163	8,1	13	-4	-23,5
povoz, jízda na koni	2	0	0,0	0	0	.
jiné nemotorové vozidlo	124	30	31,9	0	0	.
vlak	1	-1	-50,0	0	0	.
nezjištěno, řidič ujel	11 975	958	8,7	10	6	150,0
jiný druh vozidla	4	-4	-50,0	0	0	.

## Dopravní nehody zaviněné pod vlivem alkoholu

U 3 153 (nárůst o 260 nehod) bylo u viníka dopravní nehody zjištěno požití alkoholu. Při těchto nehodách došlo k usmrcení 18 osob. Drogy byly zjištěny u řidiče motorového vozidla v případě 166 dopravních nehod. V 57 případech byla u řidiče-viníka zjištěna přítomnost alkoholu a drog současně.

Nehody zaviněné pod vlivem alkoholu nebo jiných návykových látek	počet nehod	rozdíl nehod oproti roku 2021	počet usmrcených	rozdíl usmrcených oproti roku 2021
Alkohol u viníka do 0,24‰	106	-18	2	-1
Alkohol u viníka 0,24 až 0,5‰	212	21	1	0
Alkohol u viníka 0,6 až 0,8‰	214	58	1	0
Alkohol u viníka 0,8 až 1,0‰	136	3	0	0
Alkohol u viníka 1,0 až 1,5‰	450	-1	1	-5
Alkohol u viníka 1,5‰ a více	1 978	195	7	-11
Alkohol a drogy	57	2	6	5
<b>Alkohol celkem</b>	<b>3 153</b>	<b>260</b>	<b>18</b>	<b>-12</b>
<b>Drogy celkem</b>	<b>166</b>	<b>-49</b>	<b>1</b>	<b>-5</b>

## Dopravní nehody dle místa

Z celkového počtu nehod a jejich následků došlo v obcích k:

- 65,6 % počtu nehod,
- 26,6 % usmrcení osob,
- 54,0 % těžkých zranění,
- 57,6 % lehkých zranění,
- 54,5 % vzniklých škod a
- 73,3 % nehod pod vlivem alkoholu.

Místo nehody	počet nehod	usmrceno osob	těžce zraněno	lehce zraněno	hmotná škoda v mil. Kč
<b>V obci</b>	<b>42 611</b>	<b>81</b>	<b>632</b>	<b>8675</b>	<b>2534,6</b>
<i>Index-rok 2021 = 100 %</i>	<i>102,88</i>	<i>77,14</i>	<i>117,91</i>	<i>115,36</i>	<i>111,18</i>
<b>Mimo obec</b>	<b>22 366</b>	<b>223</b>	<b>538</b>	<b>6 381</b>	<b>2 112,8</b>
<i>Index-rok 2021 = 100 %</i>	<i>102,00</i>	<i>115,54</i>	<i>98,18</i>	<i>110,40</i>	<i>110,53</i>
<b>z toho dálnice</b>	<b>2867</b>	<b>27</b>	<b>47</b>	<b>499</b>	<b>515,7</b>
<i>Index-rok 2021 = 100 %</i>	<i>98,45</i>	<i>168,75</i>	<i>100,00</i>	<i>124,44</i>	<i>115,42</i>

Nejvíce nehod v období od ledna do srpna 2022 se stalo na místních komunikacích a na silnicích I., II. a III. třídy. K nejvyššímu nárůstu počtu nehod v porovnání s loňskými prvními osmi měsíci došlo u místních komunikací (o 912 nehod) a silnic II. třídy (o 717 nehod). Z pohledu následků na životě jsou nejtragičtější nehody na silnicích I. a II. třídy (ve sledovaném období celkem 174 usmrcených osob).

Druh komunikace	počet nehod	rozdíl nehod oproti roku 2021	počet usmrcených	rozdíl usmrcených oproti roku 2021
dálnice	2 867	-45	27	11
silnice I. třídy	8 760	167	93	-4
silnice II. třídy	10 607	717	81	9
silnice III. třídy	9 116	264	52	1
sledovaná křižovatka	1 337	40	3	1
sledovaná komunikace	5 022	-389	17	-4
místní komunikace	24 001	912	23	-11
úcelová komunikace - polní, lesní cesty apod.	531	0	2	1
úcelová komunikace - ostatní	2 736	-35	6	2

## Dopravní nehody v krajích

K nejvyššímu počtu dopravních nehod došlo v období od ledna do srpna 2022 na území hl. m. Prahy (9 926 nehod), následují kraje Středočeský a Ústecký.

V absolutním vyjádření byl u všech krajů s výjimkou Prahy vykázán nárůst počtu dopravních nehod. Co se týče usmrcených osob, nejvyšší nárůst v absolutním vyjádření byl zaznamenán v Pardubickém a Ústeckém kraji.

Nehody a následky v krajích; rok 2022	počet nehod	usmrceno osob	těžce zraněno	lehce zraněno	hmotná škoda v tis. Kč
Hlavní město Praha	9 926	13	125	1 157	828 716
<i>Index - rok 2021=100 %</i>	<i>90,44</i>	<i>100,00</i>	<i>178,57</i>	<i>119,65</i>	<i>102,27</i>
Středočeský kraj	9 837	42	185	2 084	819 040
<i>Index - rok 2021=100 %</i>	<i>103,21</i>	<i>93,33</i>	<i>114,20</i>	<i>126,84</i>	<i>115,11</i>
Jihočeský kraj	2 931	33	127	1 196	229 361
<i>Index - rok 2021=100 %</i>	<i>105,43</i>	<i>91,67</i>	<i>83,01</i>	<i>104,00</i>	<i>99,53</i>
Plzeňský kraj	2 581	23	56	1 014	198 282
<i>Index - rok 2021=100 %</i>	<i>102,58</i>	<i>121,05</i>	<i>96,55</i>	<i>107,53</i>	<i>95,63</i>
Ústecký kraj	7 285	32	94	1 147	397 896
<i>Index - rok 2021=100 %</i>	<i>102,09</i>	<i>139,13</i>	<i>95,92</i>	<i>109,87</i>	<i>104,16</i>
Královéhradecký kraj	3 419	28	58	848	253 761
<i>Index - rok 2021=100 %</i>	<i>110,18</i>	<i>116,67</i>	<i>89,23</i>	<i>119,44</i>	<i>111,94</i>
Jihomoravský kraj	4 333	27	137	1 732	332 185

Nehody a následky v krajích; rok 2022	počet nehod	usmrceno osob	těžce zraněno	lehce zraněno	hmotná škoda v tis. Kč
<i>Index - rok 2021=100 %</i>	106,17	87,10	115,13	113,87	125,39
Moravskoslezský kraj	6 730	20	84	1 314	420 277
<i>Index - rok 2021=100 %</i>	105,49	100,00	86,60	105,97	123,35
Olomoucký kraj	3 821	9	51	834	277 652
<i>Index - rok 2021=100 %</i>	111,89	34,62	102,00	116,16	128,44
Zlínský kraj	3 237	19	57	905	198 346
<i>Index - rok 2021=100 %</i>	110,86	100,00	111,76	115,43	117,87
Vysočina	3 227	20	64	845	239 047
<i>Index - rok 2021=100 %</i>	103,50	133,33	125,49	112,37	107,48
Pardubický kraj	2 867	23	48	777	194 222
<i>Index - rok 2021=100 %</i>	101,27	191,67	104,35	105,43	106,23
Liberecký kraj	3 040	8	31	735	155 451
<i>Index - rok 2021=100 %</i>	101,20	114,29	79,49	103,52	110,25
Karlovarský kraj	1 743	7	53	468	103 138
<i>Index - rok 2021=100 %</i>	112,02	87,50	212,00	122,83	119,04
<b>Česká republika</b>	<b>64 977</b>	<b>304</b>	<b>1170</b>	<b>15 056</b>	<b>4 647 381</b>
<i>Index - rok 2021=100 %</i>	102,57	102,01	107,93	113,20	110,88

## Osobní nehody v krajích

Podrobnější členění osobních nehod, tj. nehod s následky na životě a zdraví, dle krajů je uvedeno v následující tabulce.

kraj	počet nehod	usmrceno	těžce zraněno	lehce zraněno
Hl. m. Praha	1 080	13	125	1 157
Středočeský	1 791	42	185	2 084
Jihočeský	1 083	33	127	1 196
Plzeňský	870	23	56	1 014
Ústecký	1 002	32	94	1 147
Královéhradecký	756	28	58	848
Jihomoravský	1 544	27	137	1 732
Moravskoslezský	1 195	20	84	1 314
Olomoucký	734	9	51	834
Zlínský	774	19	57	905
Vysočina	724	20	64	845
Pardubický	694	23	48	777
Liberecký	633	8	31	735
Karlovarský	416	7	53	468
<b>Česká republika</b>	<b>13 296</b>	<b>304</b>	<b>1 170</b>	<b>15 056</b>

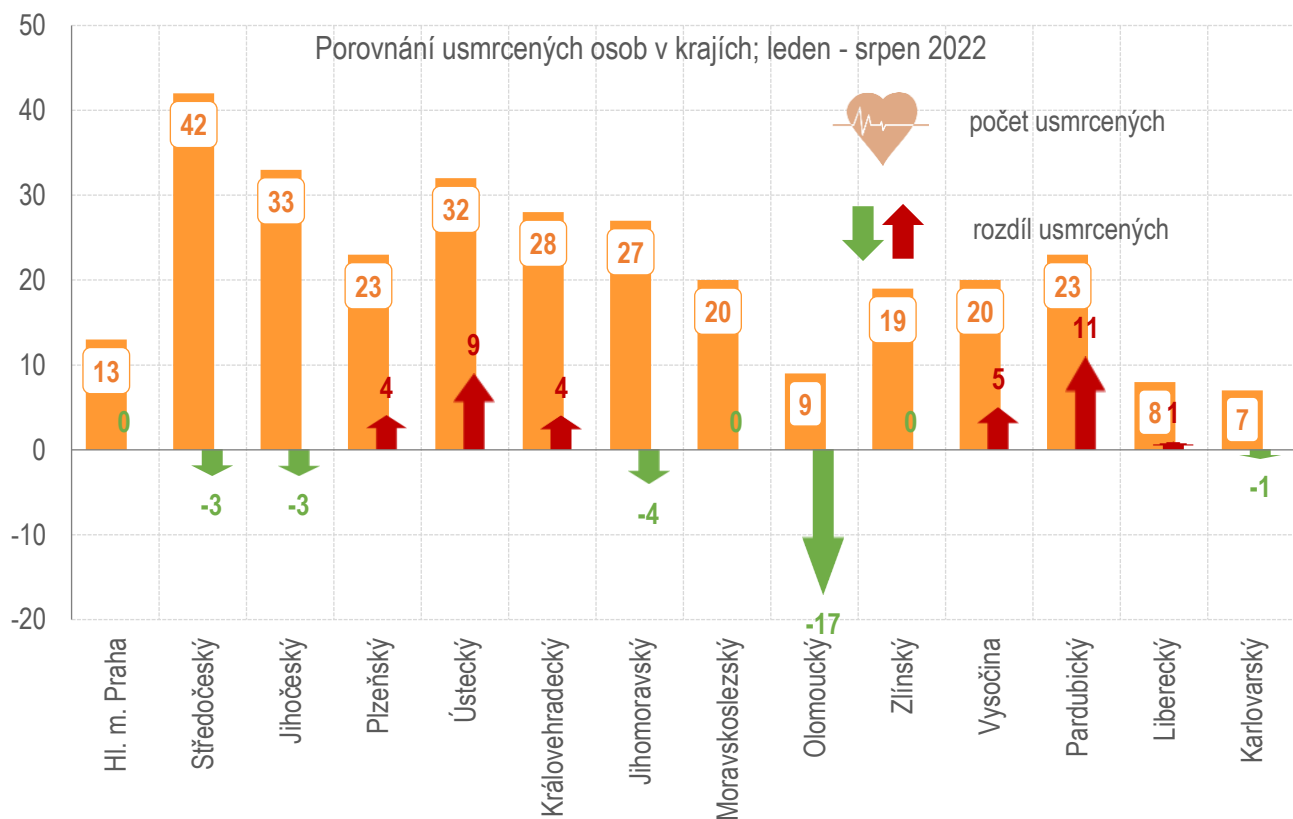
## Dopravní nehody pod vlivem alkoholu a drog v krajích

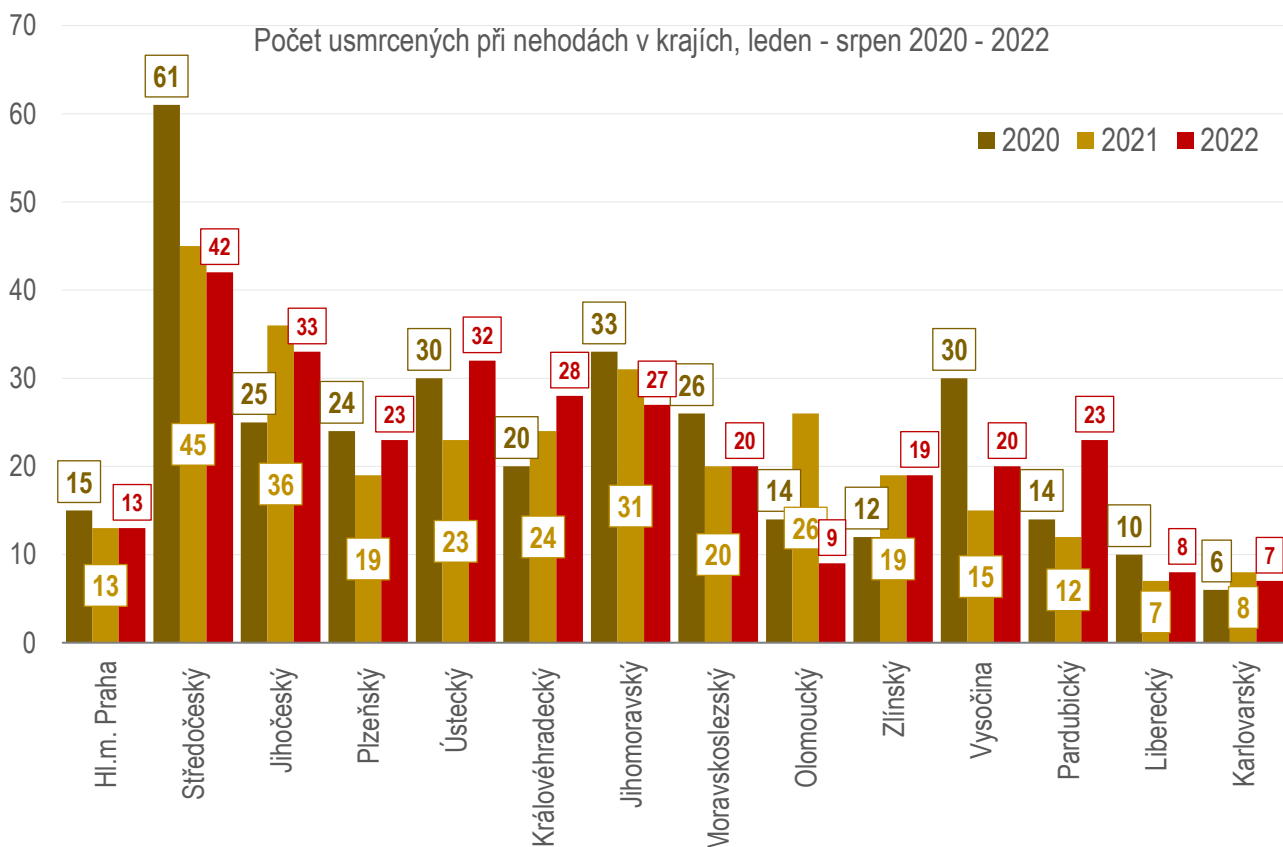
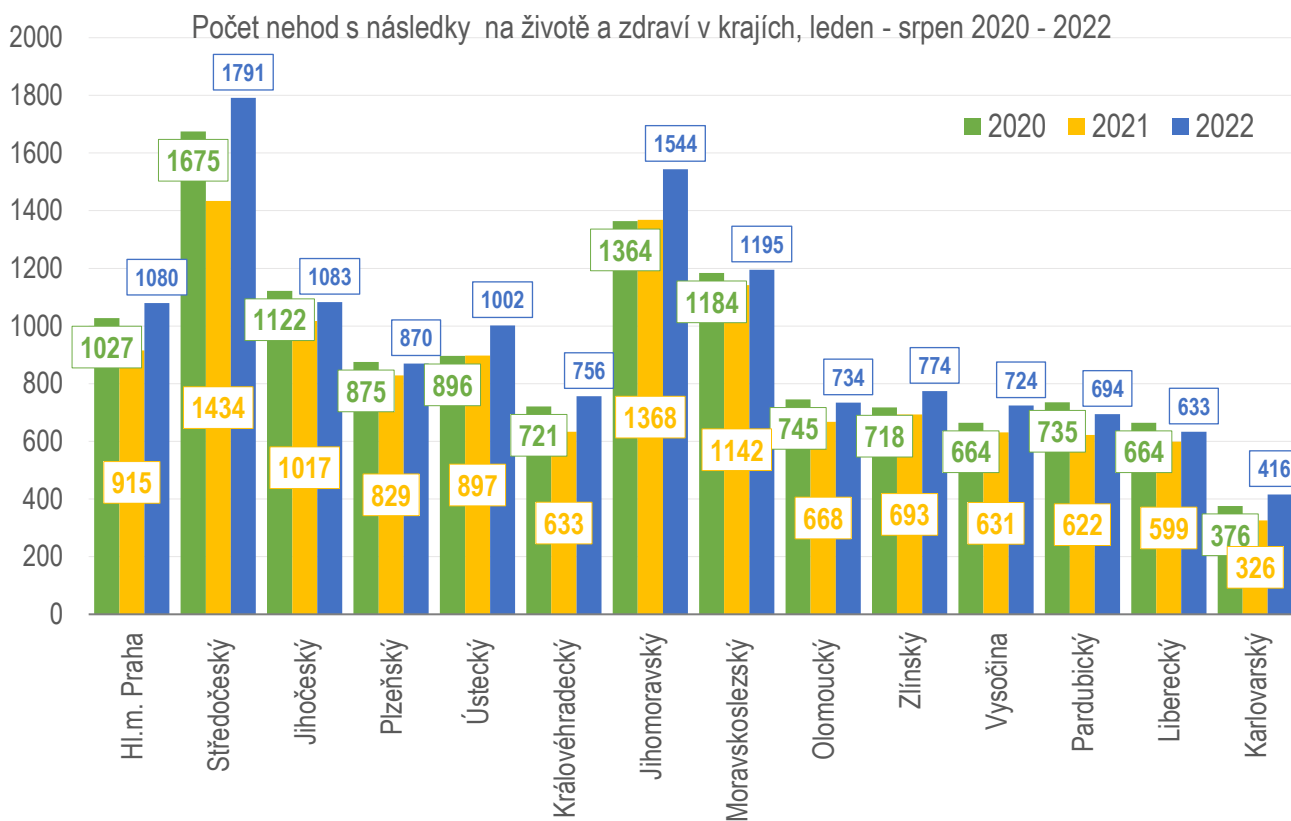
Nejvíce dopravních nehod pod vlivem alkoholu se v období od ledna do srpna 2022 stalo na území Středočeského kraje (400 nehod) a v Jihomoravském kraji (335 nehod).

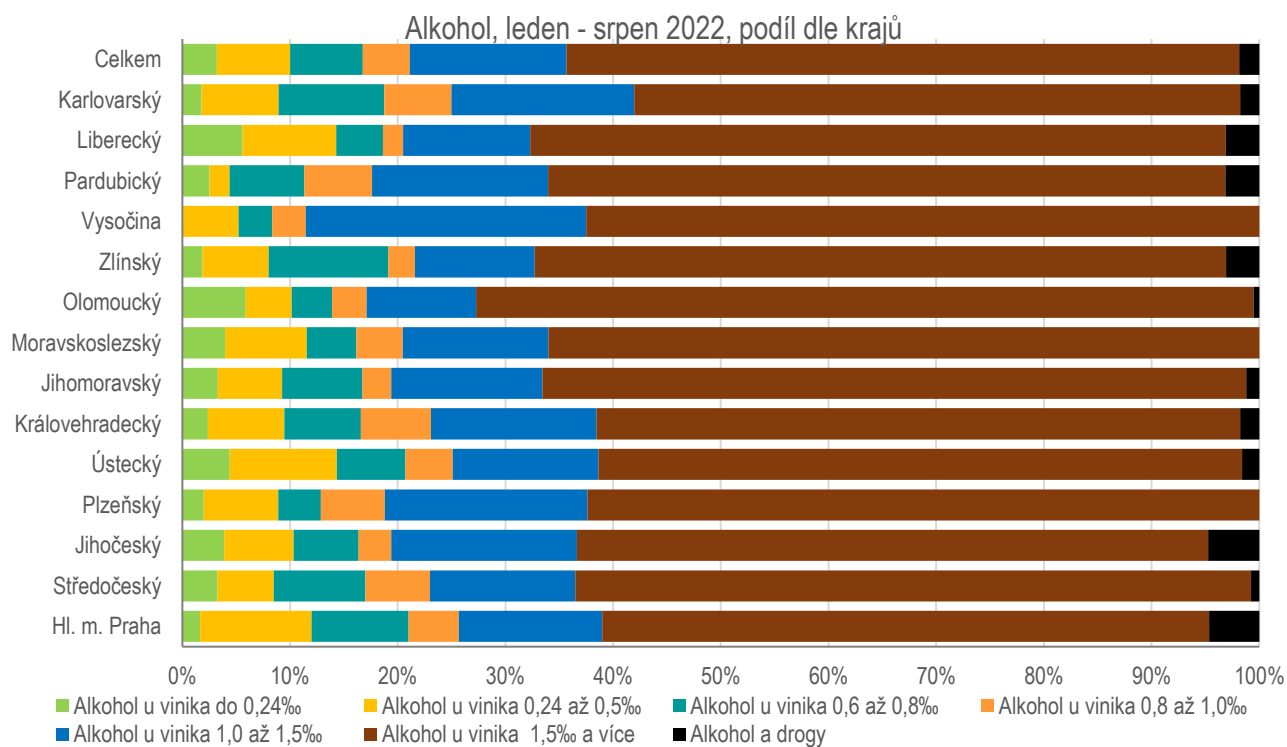
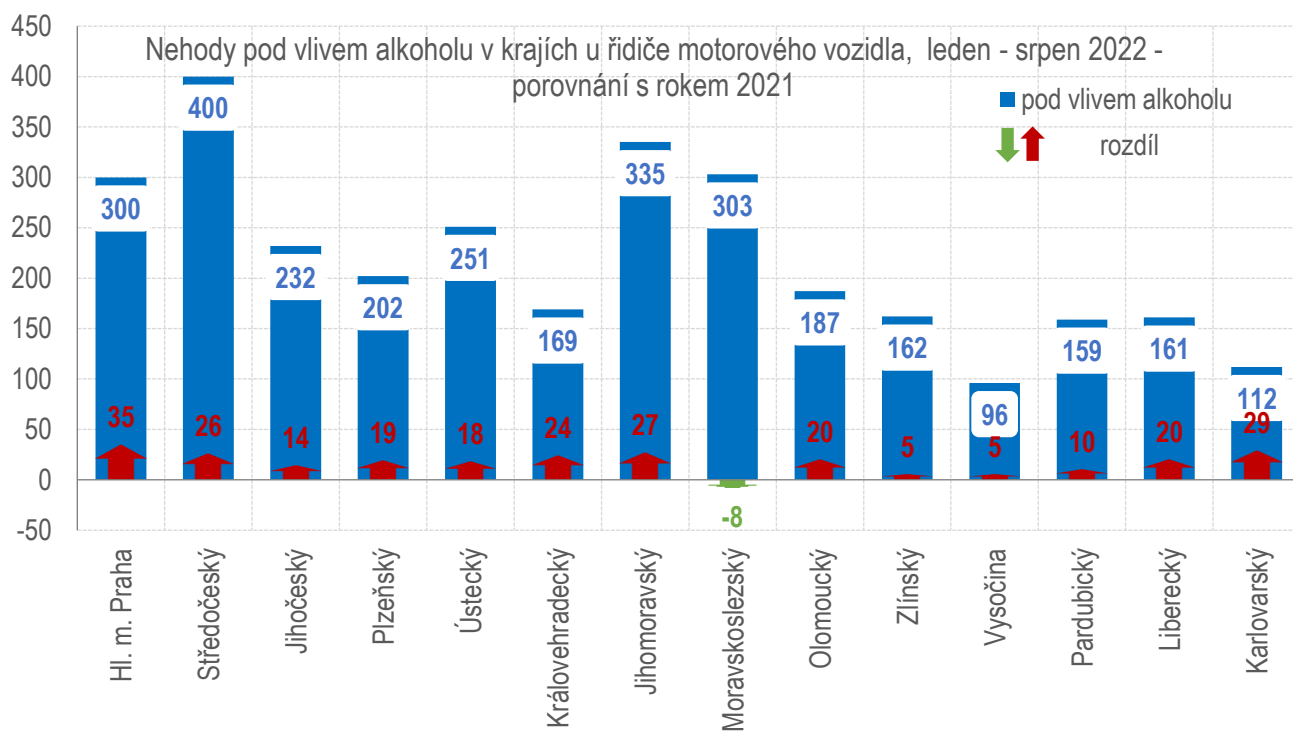
Drogy se u viníka dopravní nehody – řidiče motorového vozidla prokázaly především ve Středočeském a Praze.



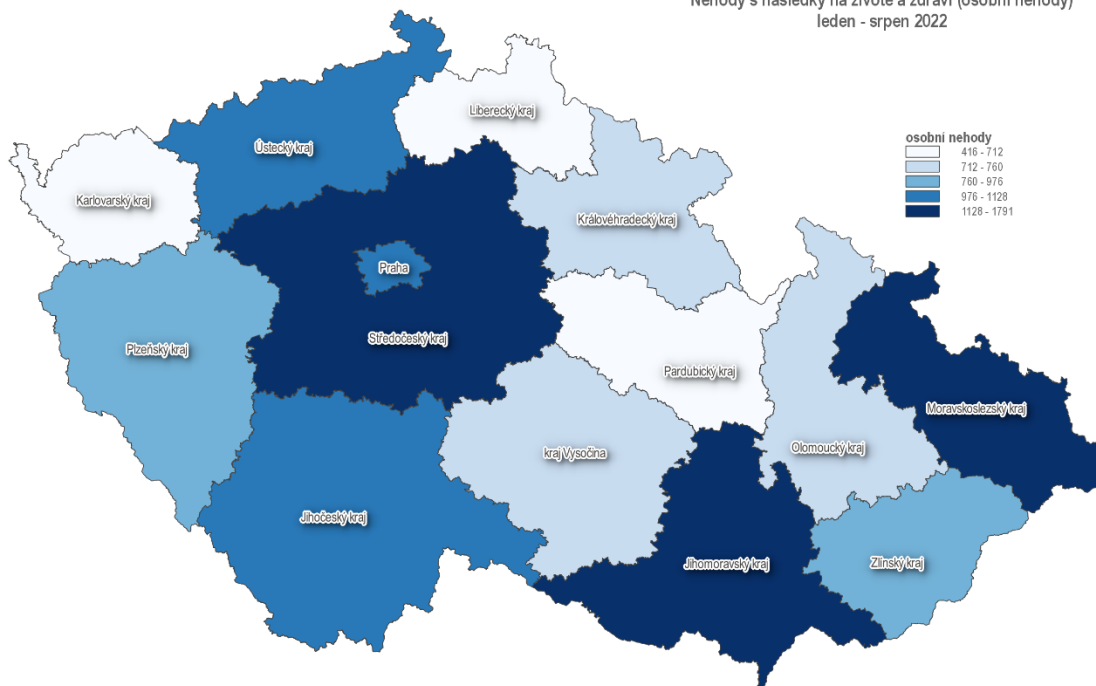
Alkohol a drogy u viníka - řidiče - dle krajů	celkem šetřeno událostí	celkem nehod	tj. % DN z událostí	"Euroformuláře"	tj % EU z událostí	z toho alkohol	tj. v %	z toho drogy	tj. %
Hl. m. Praha	11 623	9 926	85,4	1 697	14,6	300	2,58	22	0,19
Středočeský	12 560	9 837	78,3	2 723	21,7	400	3,18	25	0,20
Jihočeský	5 617	2 931	52,2	2 686	47,8	232	4,13	9	0,16
Plzeňský	5 729	2 581	45,1	3 148	54,9	202	3,53	12	0,21
Ústecký	7 950	7 285	91,6	665	8,4	251	3,16	18	0,23
Královéhradecký	3 989	3 419	85,7	570	14,3	169	4,24	10	0,25
Jihomoravský	7 195	4 333	60,2	2 862	39,8	335	4,66	18	0,25
Moravskoslezský	8 199	6 730	82,1	1 469	17,9	303	3,70	14	0,17
Olomoucký	5 272	3 821	72,5	1 451	27,5	187	3,55	5	0,09
Zlínský	3 784	3 237	85,5	547	14,5	162	4,28	7	0,18
Vysočina	4 767	3 227	67,7	1 540	32,3	96	2,01	2	0,04
Pardubický	3 920	2 867	73,1	1 053	26,9	159	4,06	5	0,13
Liberecký	3 912	3 040	77,7	872	22,3	161	4,12	9	0,23
Karlovarský	2 101	1 743	83,0	358	17,0	112	5,33	10	0,48
<b>CELKEM</b>	<b>86 618</b>	<b>64 977</b>	<b>75,0</b>	<b>21 641</b>	<b>25,0</b>	<b>3 069</b>	<b>3,54</b>	<b>166</b>	<b>0,19</b>



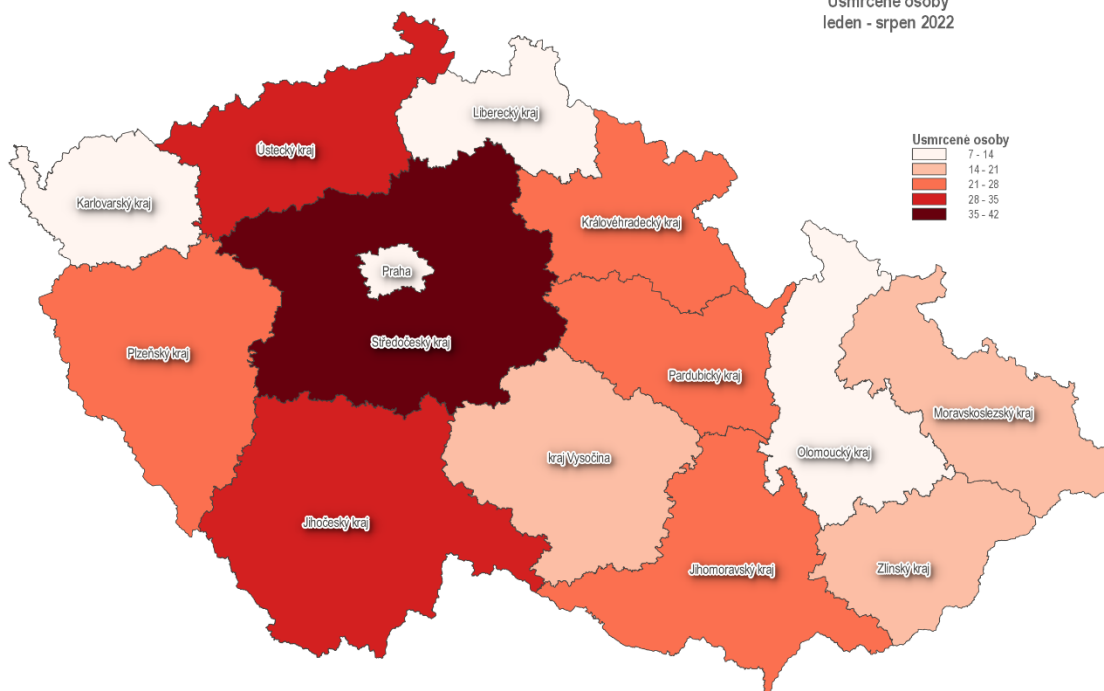




Nehody s následky na životě a zdraví (osobní nehody)  
leden - srpen 2022



Usmrcené osoby  
leden - srpen 2022



Zpracovali: pplk. Mgr. Jan STRAKA, kpt. Ing. Jana PELEŠKOVÁ, tel. 974 834 584, 974 834 223

plk. Mgr. Bc. Jiří ZLÝ, MBA  
ředitel služby dopravní policie

schváleno elektronicky

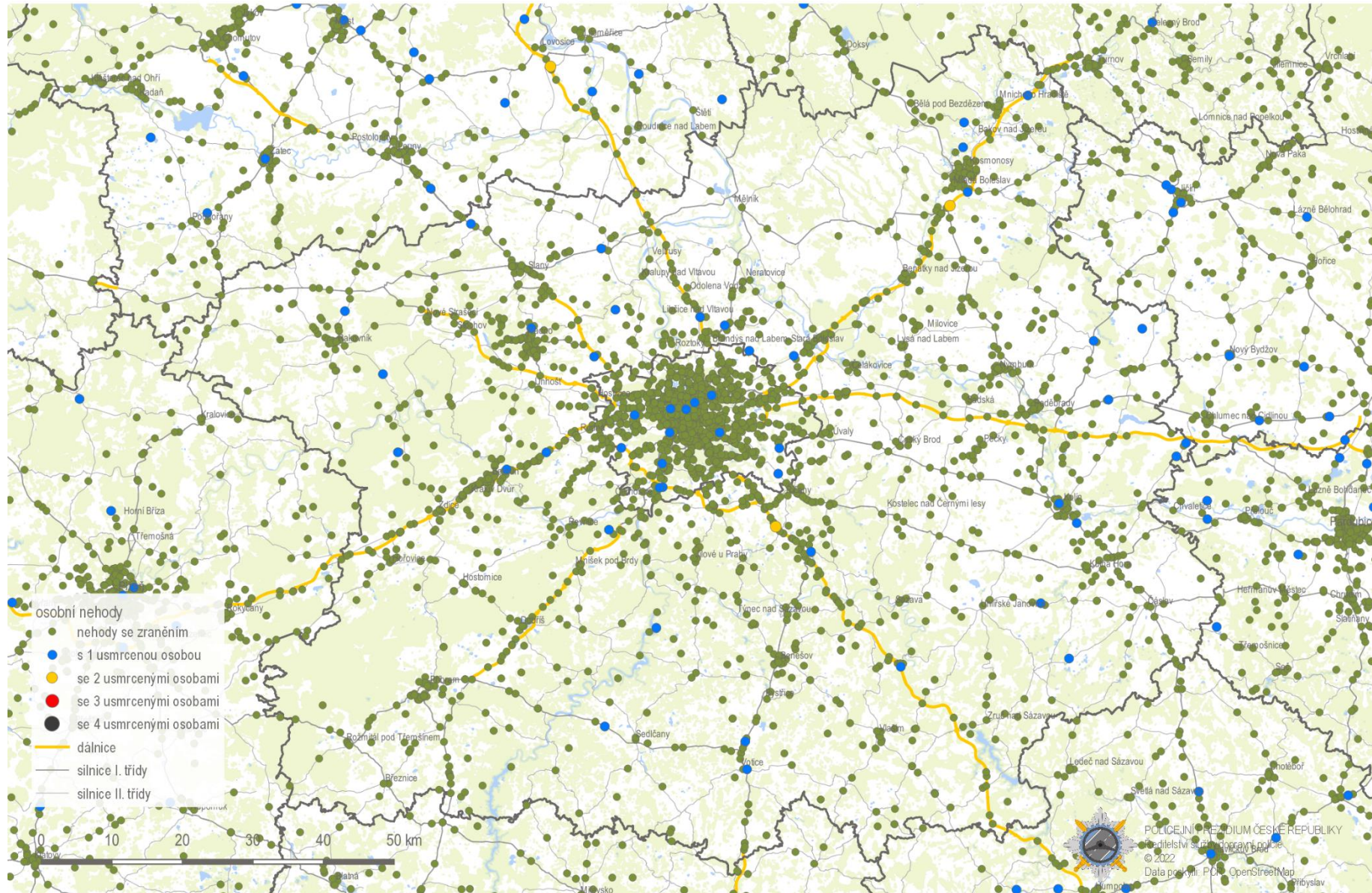
## **Příloha I**

**Mapy nehod s následky na životě a zdraví v jednotlivých krajích České republiky  
v období leden - srpen 2022**

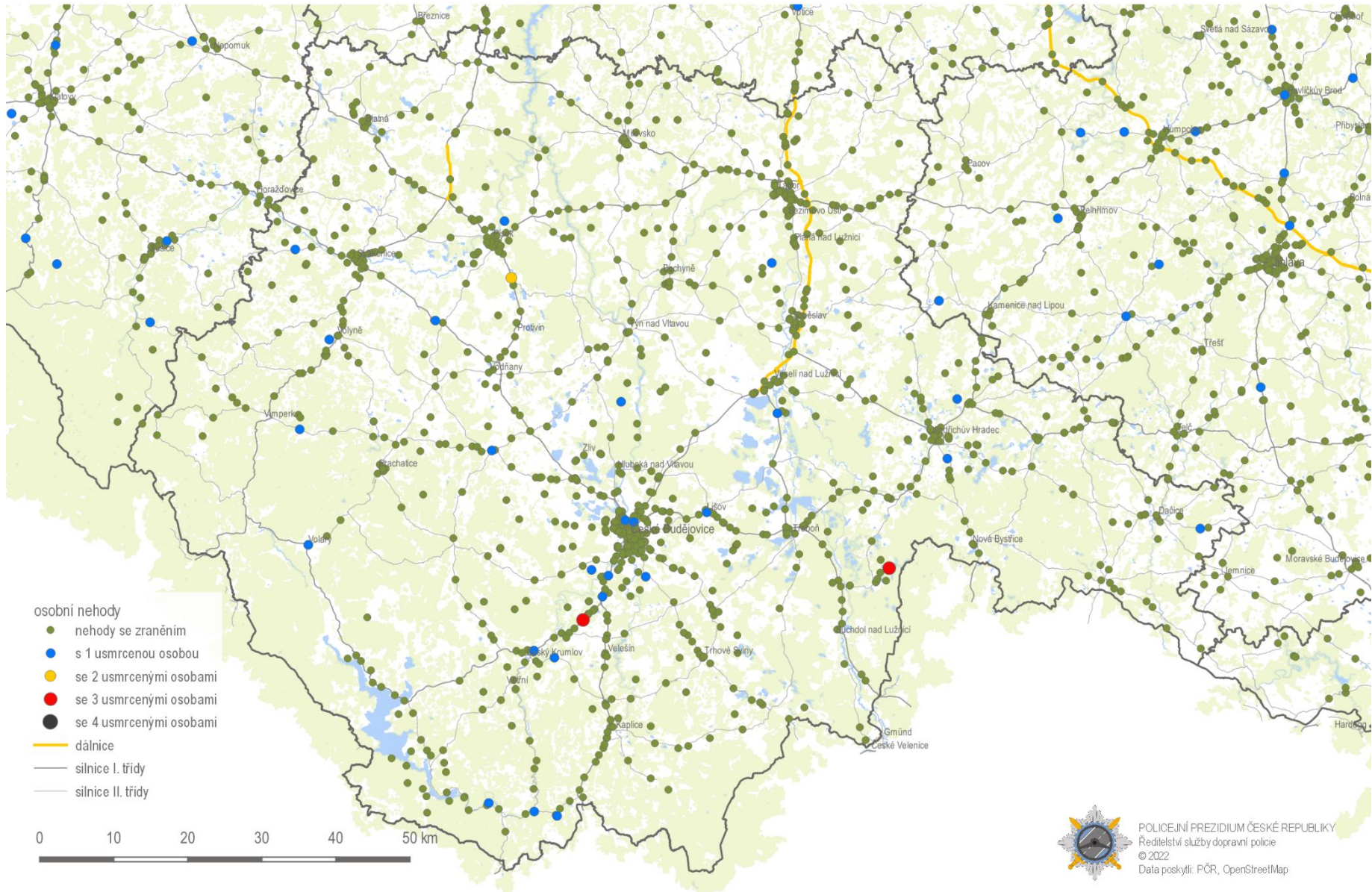
Nehody s následky na životě a zdraví (osobní nehody); leden - srpen 2022  
Praha



# Nehody s následky na životě a zdraví (osobní nehody); leden - srpen 2022 Středočeský kraj

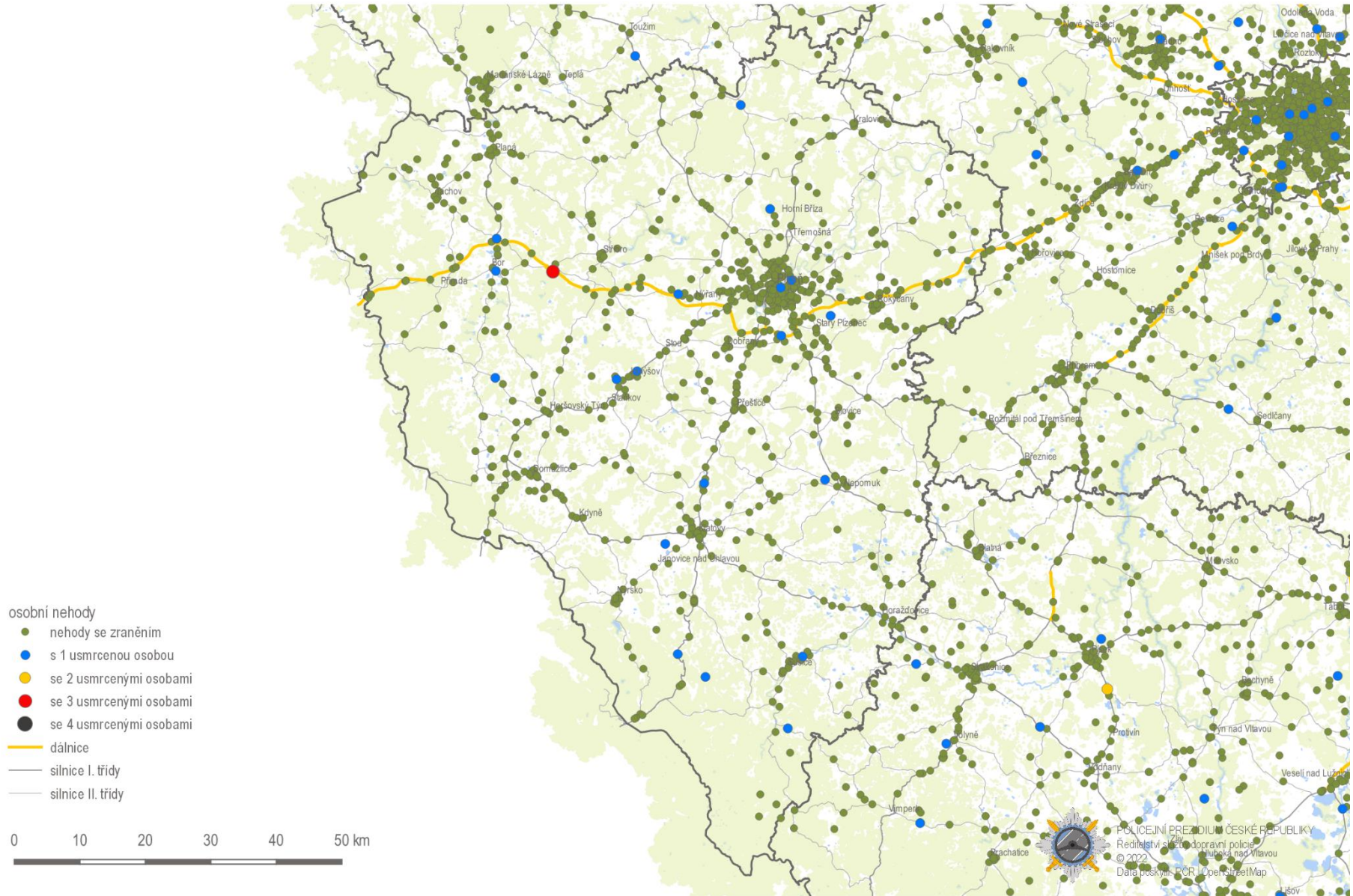


# Nehody s následky na životě a zdraví (osobní nehody); leden - srpen 2022 Jihočeský kraj

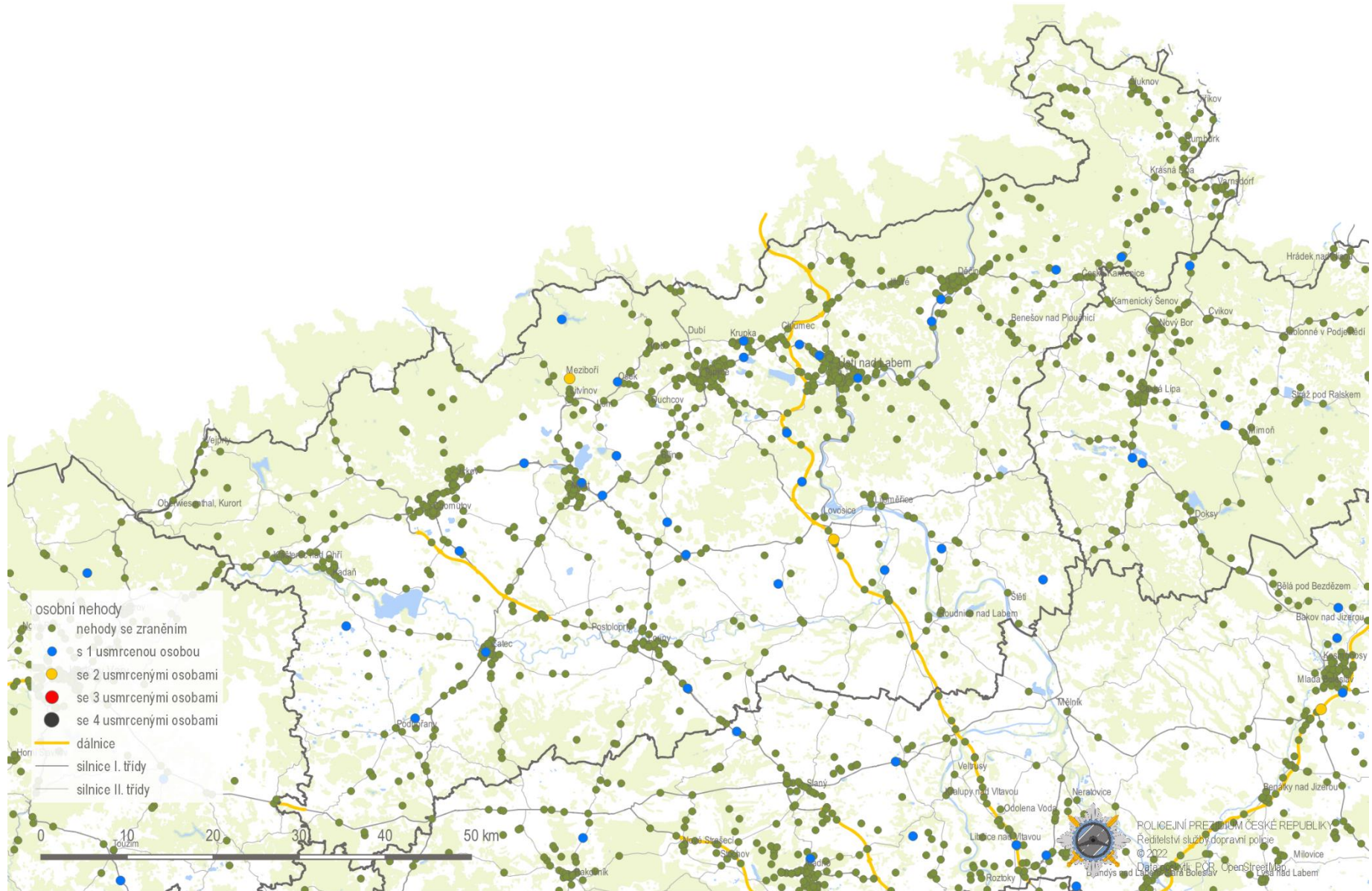




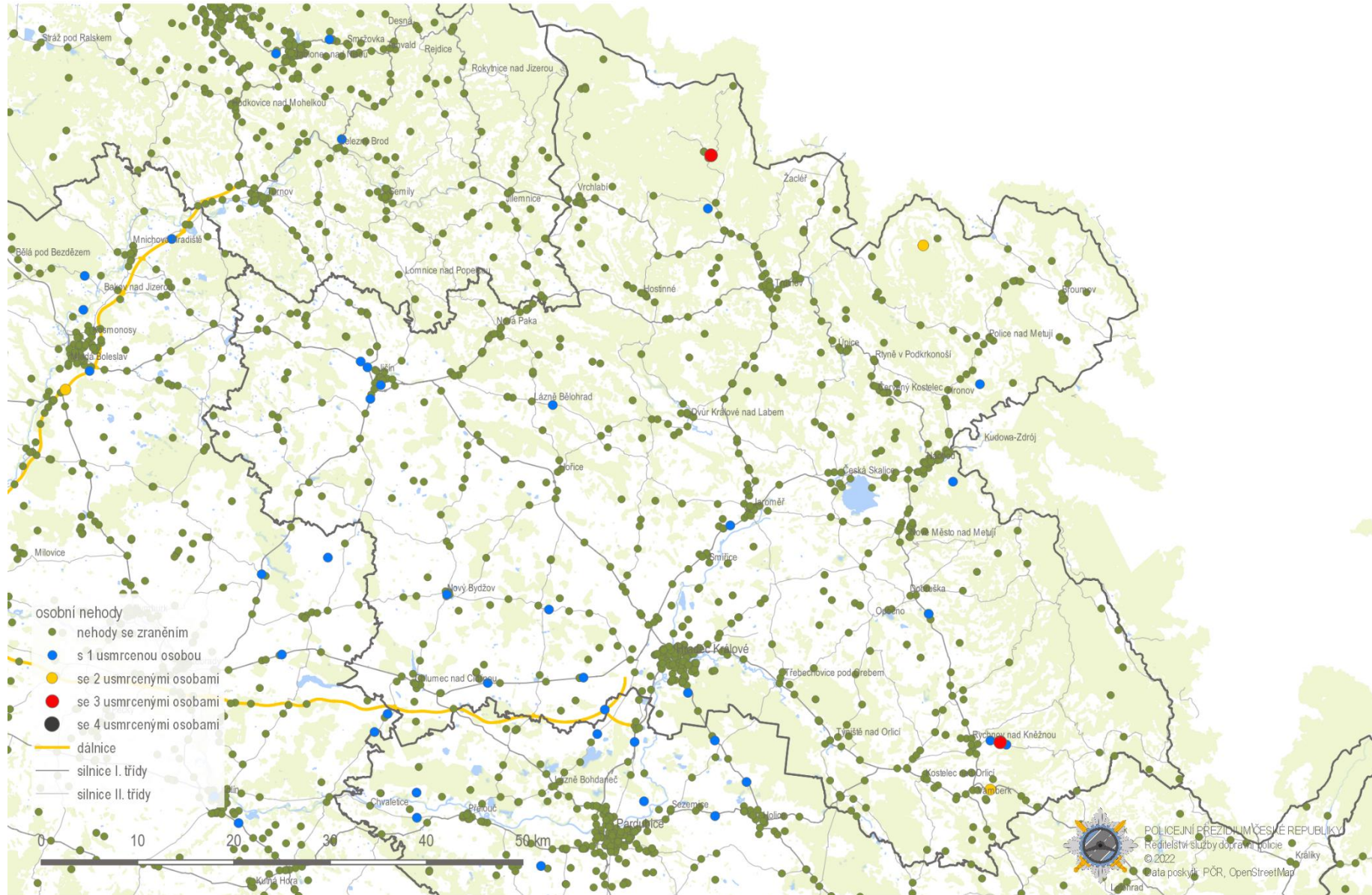
# Nehody s následky na životě a zdraví (osobní nehody); leden - srpen 2022 Plzeňský kraj



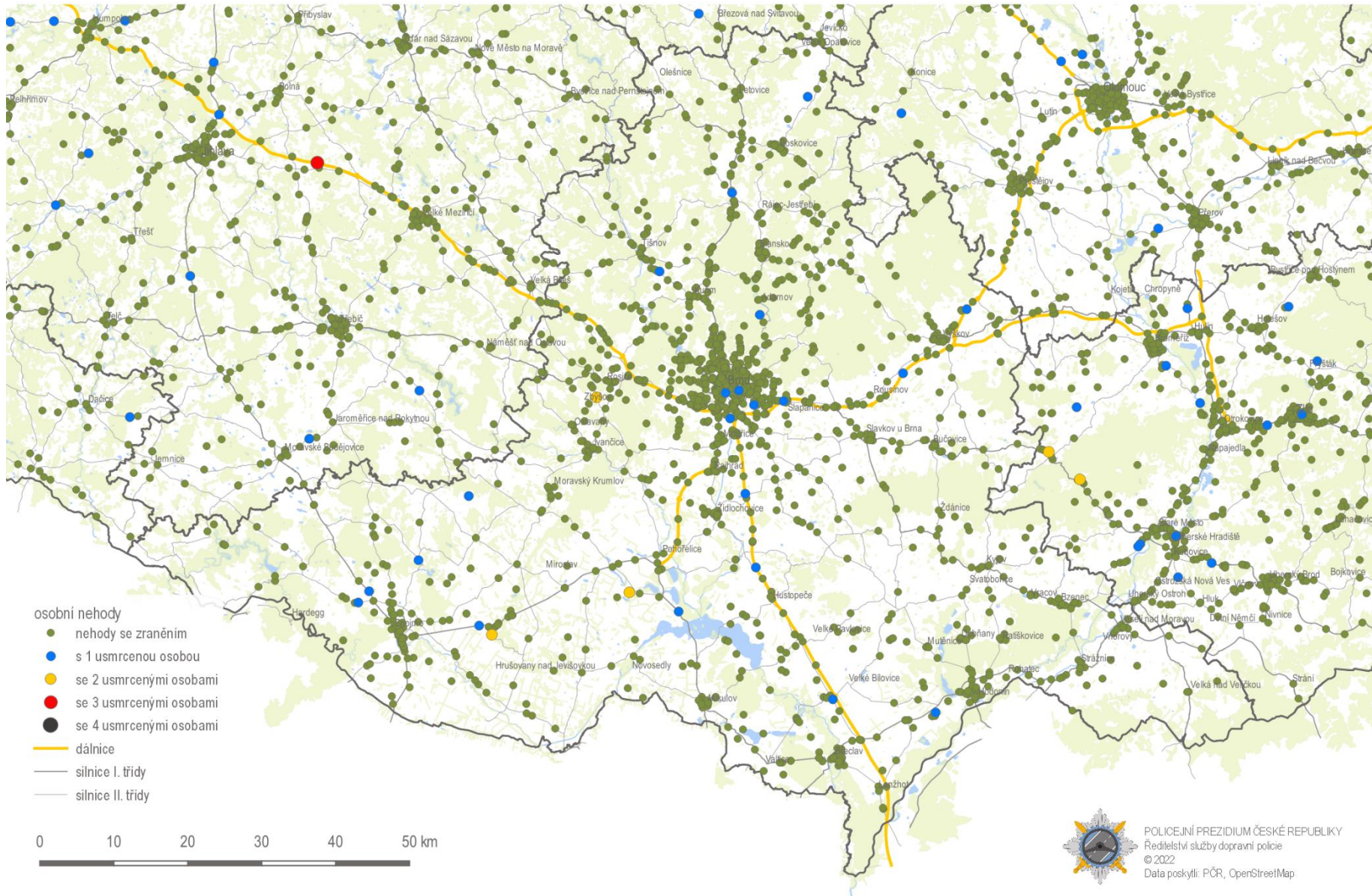
Nehody s následky na životě a zdraví (osobní nehody); leden - srpen 2022  
Ústecký kraj



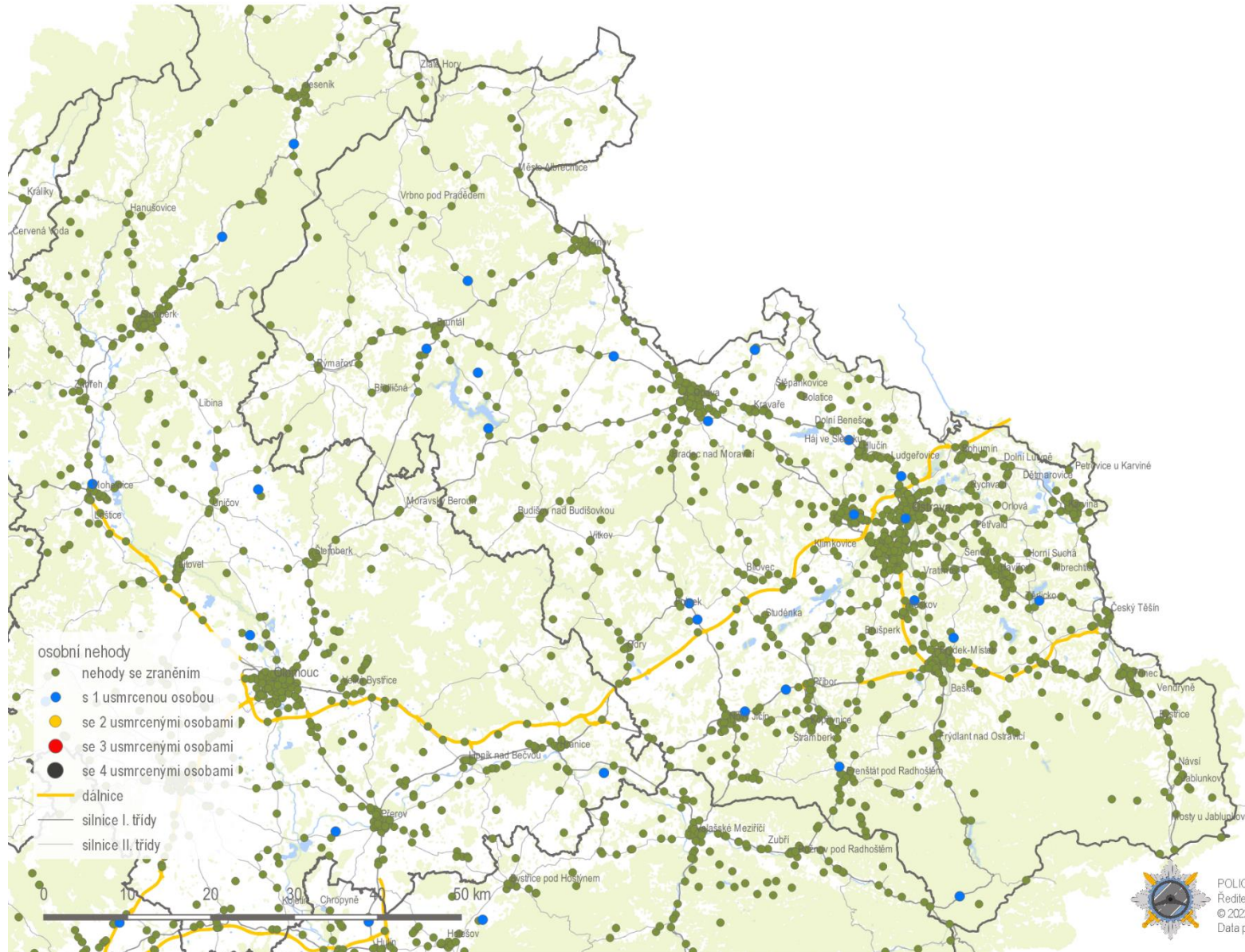
# Nehody s následky na životě a zdraví (osobní nehody); leden - srpen 2022 Královéhradecký kraj



## Nehody s následky na životě a zdraví (osobní nehody); leden - srpen 2022 Jihomoravský kraj



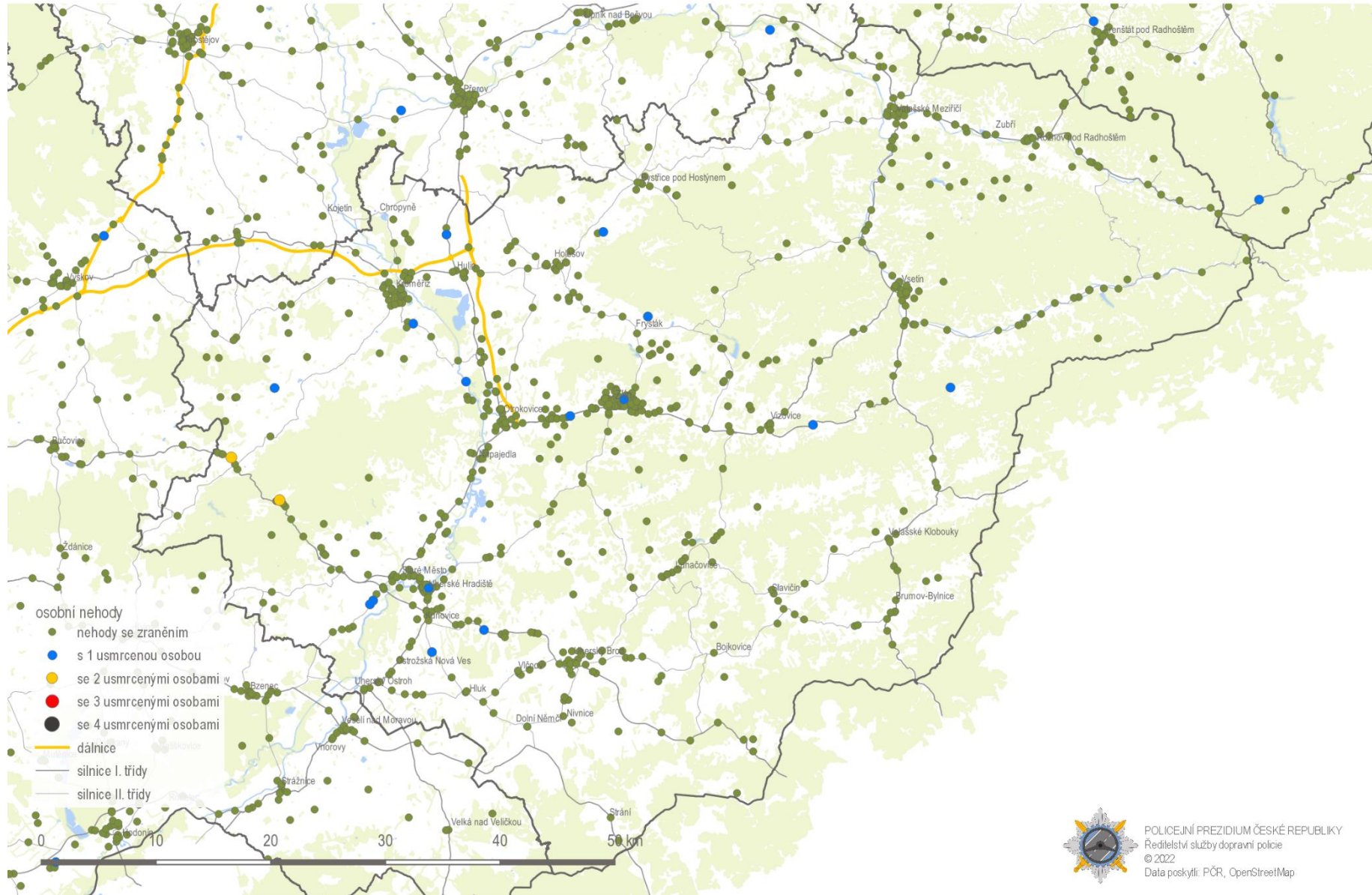
# Nehody s následky na životě a zdraví (osobní nehody); leden - srpen 2022 Moravskoslezský kraj



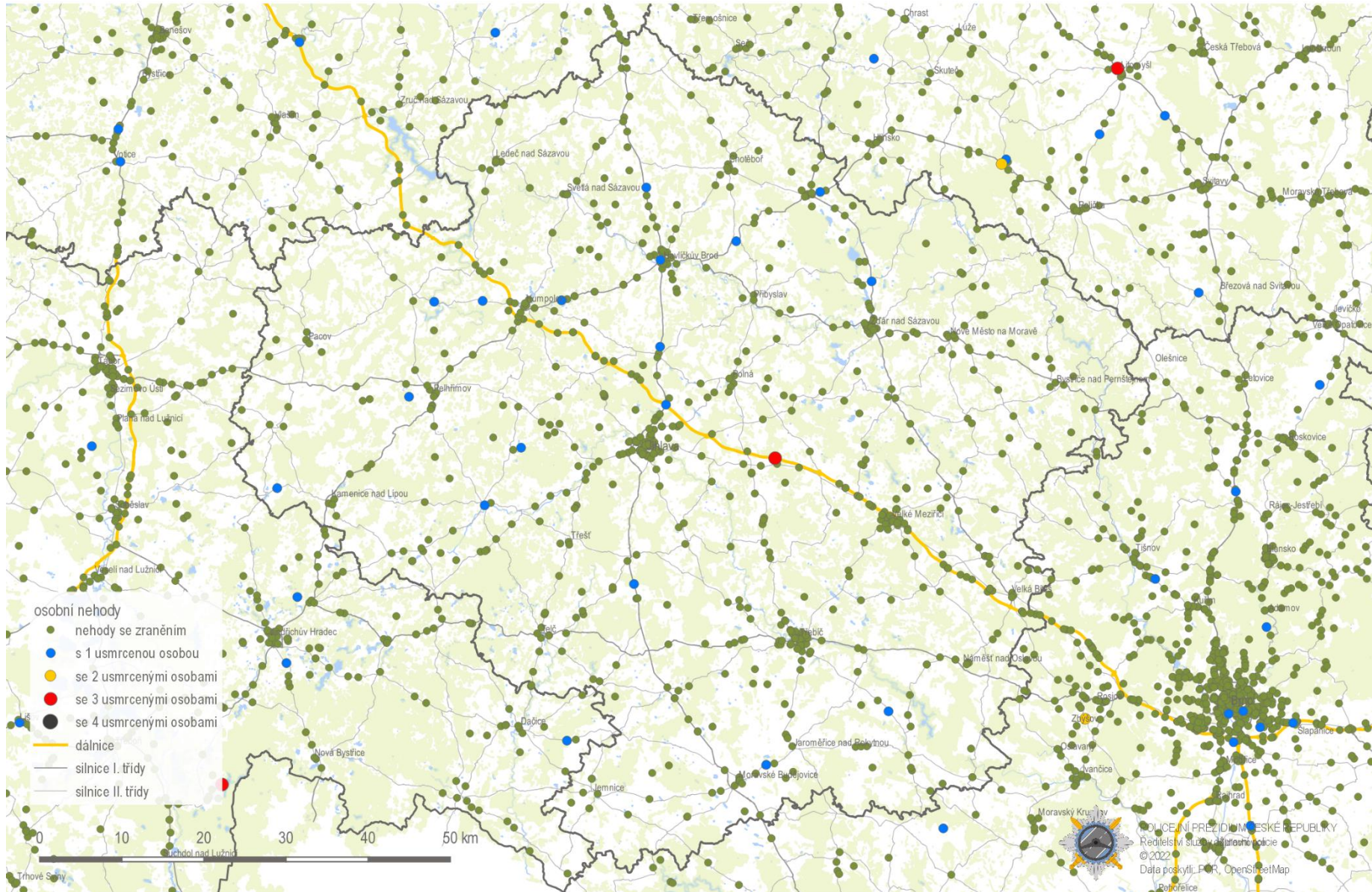
# Nehody s následky na životě a zdraví (osobní nehody); leden - srpen 2022 Olomoucký kraj



# Nehody s následky na životě a zdraví (osobní nehody); leden - srpen 2022 Zlínský kraj

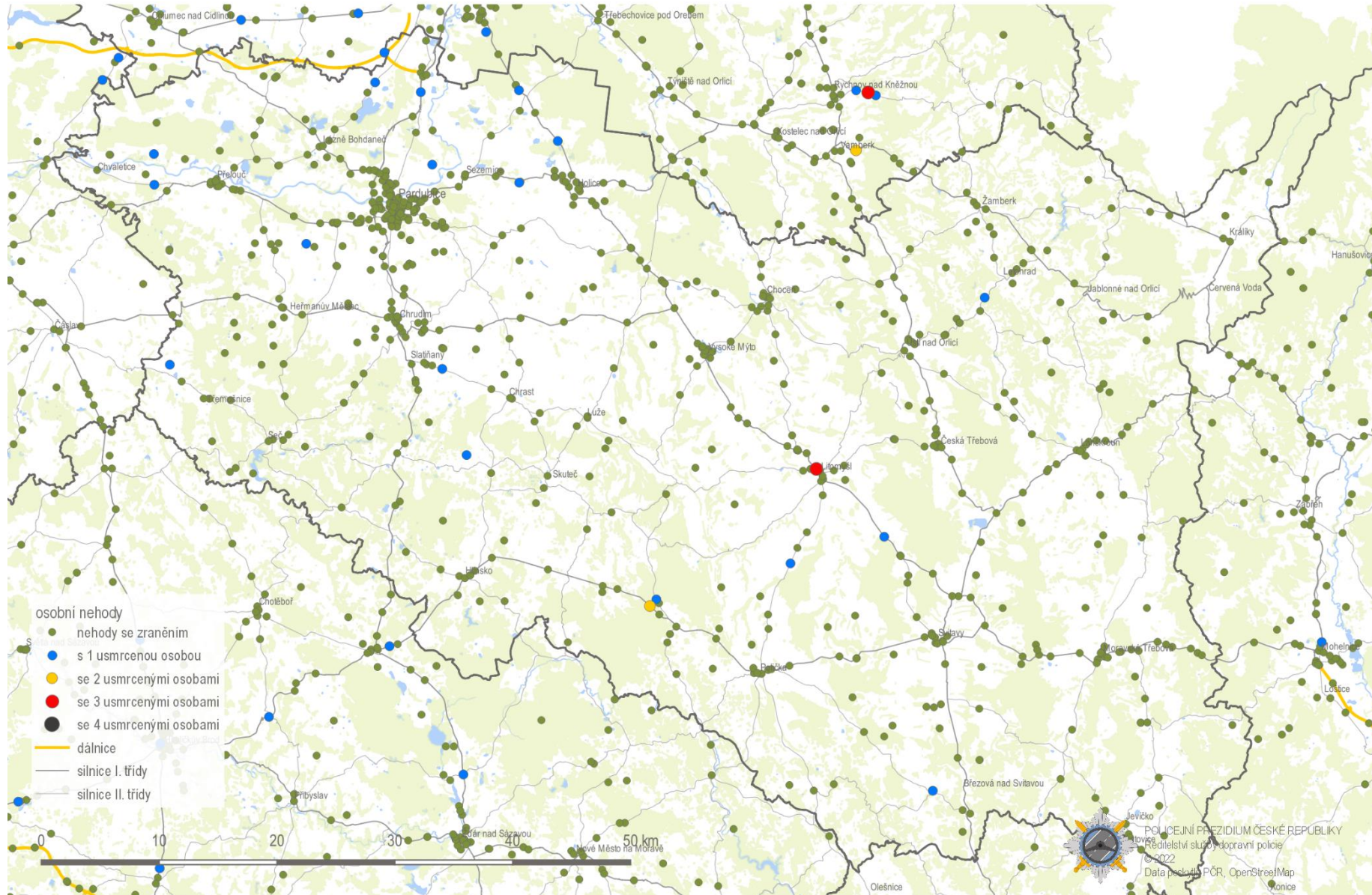


# Nehody s následky na životě a zdraví (osobní nehody); leden - srpen 2022 kraj Vysočina

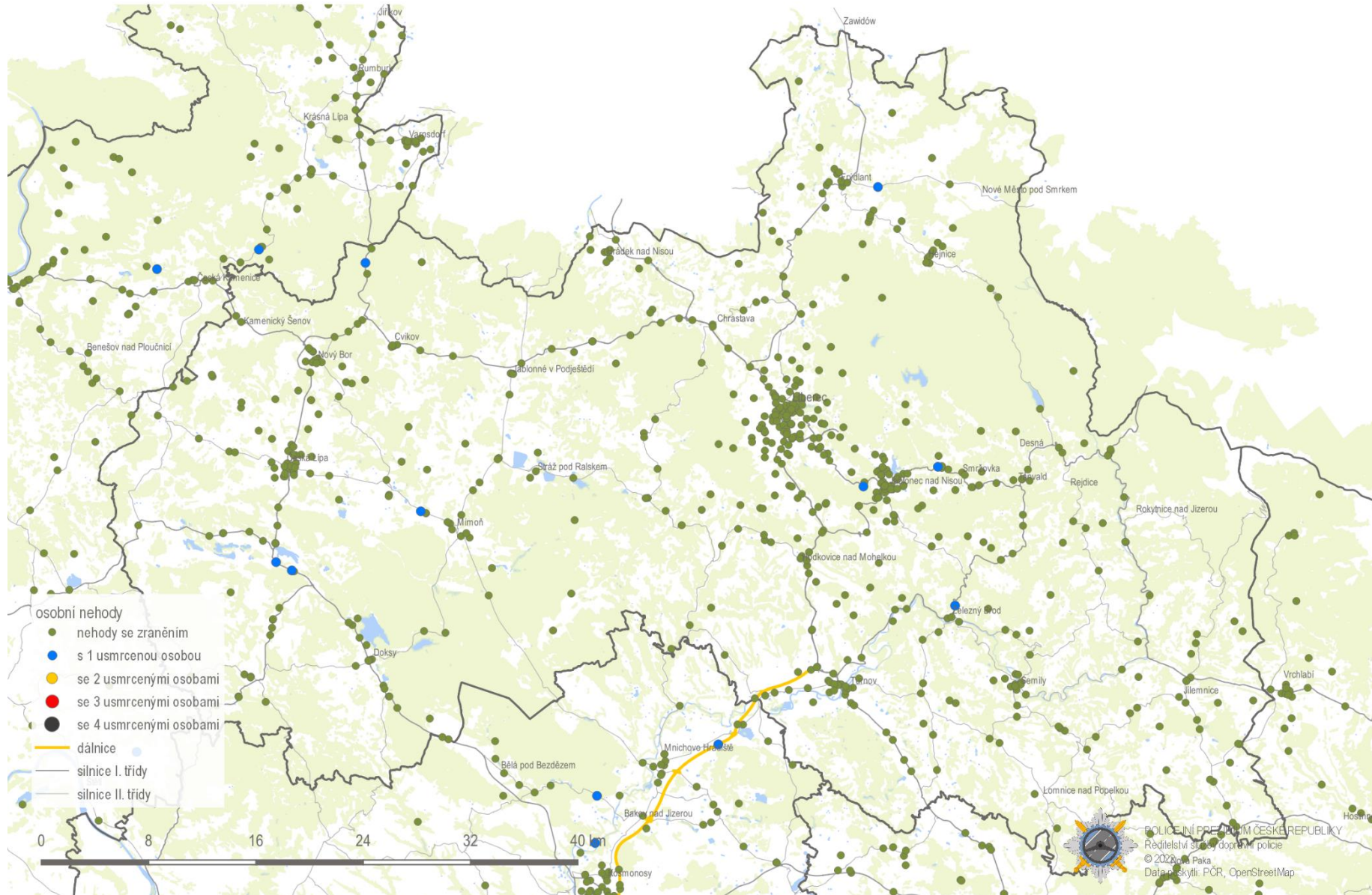




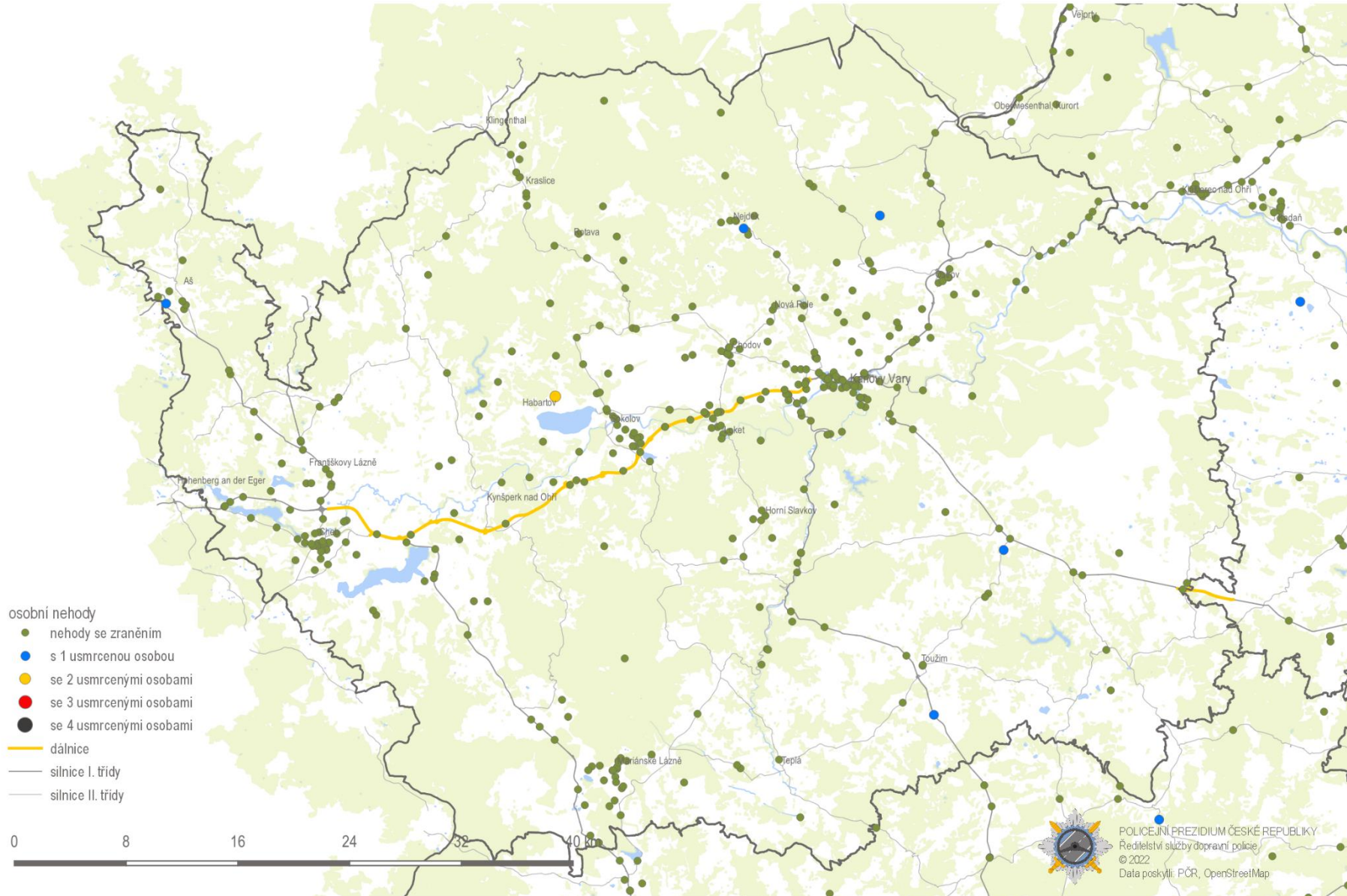
## Nehody s následky na životě a zdraví (osobní nehody); leden - srpen 2022 Pardubický kraj



# Nehody s následky na životě a zdraví (osobní nehody); leden - srpen 2022 Liberecký kraj



# Nehody s následky na životě a zdraví (osobní nehody); leden - srpen 2022 Karlovarský kraj



# Příloha II

## INFORMACE

### o nehodovosti na pozemních komunikacích v České republice o letních prázdninách 2022

O letošních letních prázdninách Policie České republiky šetřila 16 583 dopravních nehod na pozemních komunikacích. Při těchto nehodách bylo usmrceno 80 osob, 341 osob bylo zraněno těžce a 4 654 lehce. Celková hmotná škoda odhadnutá policisty na místě dopravní nehody dosáhla 1 233,74 milionů Kč.

Porovnání hodnot základních ukazatelů se stejným obdobím roku 2021 je následující:

#### **Pokles v kategorii:**

• počet nehod	o 1 119 nehod	tj. o 6,3 %
• usmrcených osob	o 20 osob	tj. o 20,0 %
• těžce zraněných osob	o 46 osob	tj. o 11,9 %

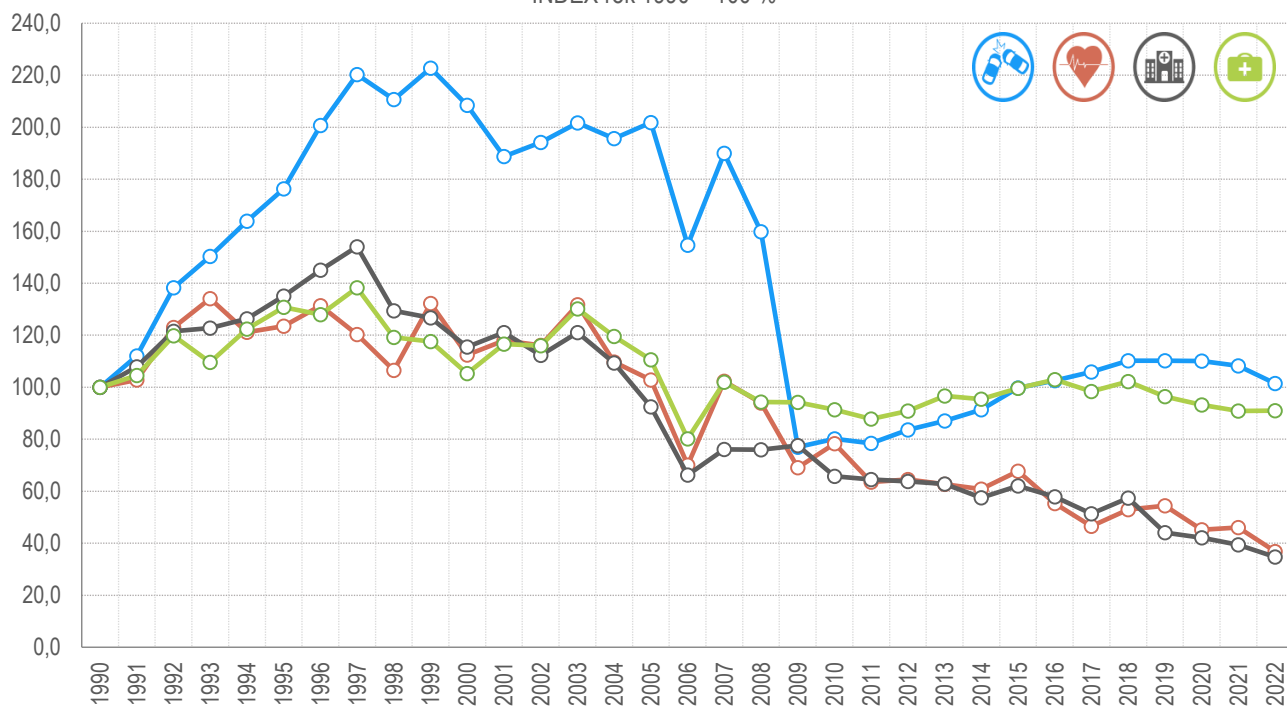
#### **Nárůst v kategorii:**

• lehce zraněných osob	o 9 osob	tj. o 0,2 %
• hmotná škoda	o 54,44 mil. Kč	tj. o 4,6 %

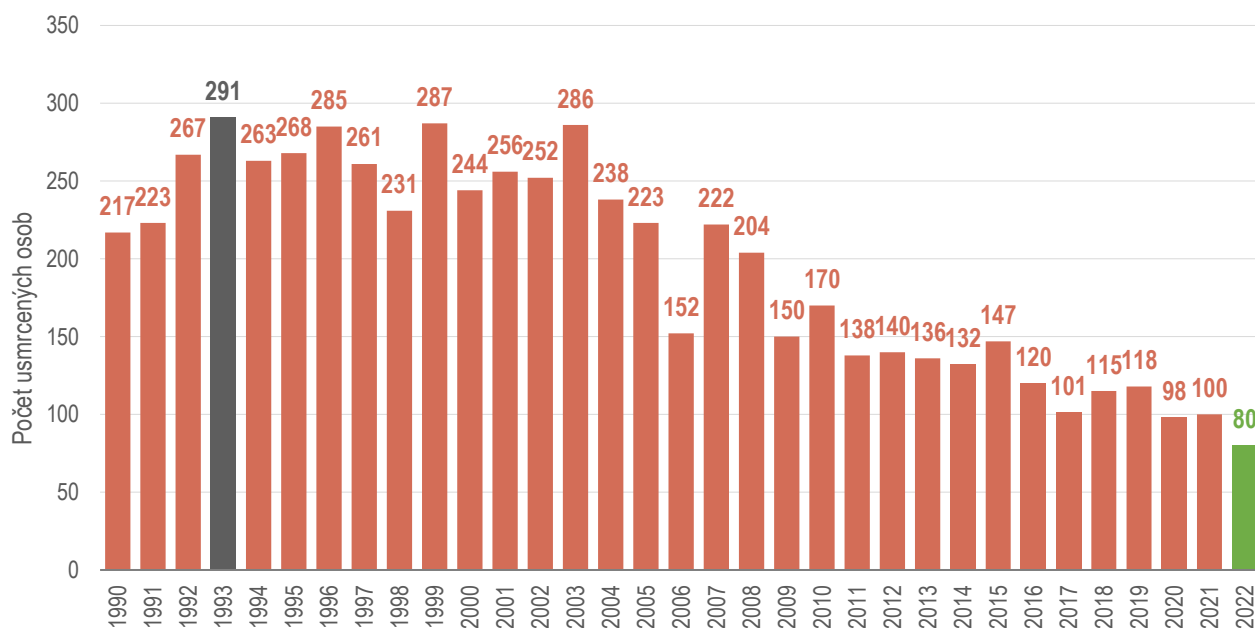
Počet osob usmrcených při nehodách je za období letních prázdnin roku 2022 nejnižší od roku 1990, nejvíce usmrcených bylo v roce 1993 (291 usmrcených osob).

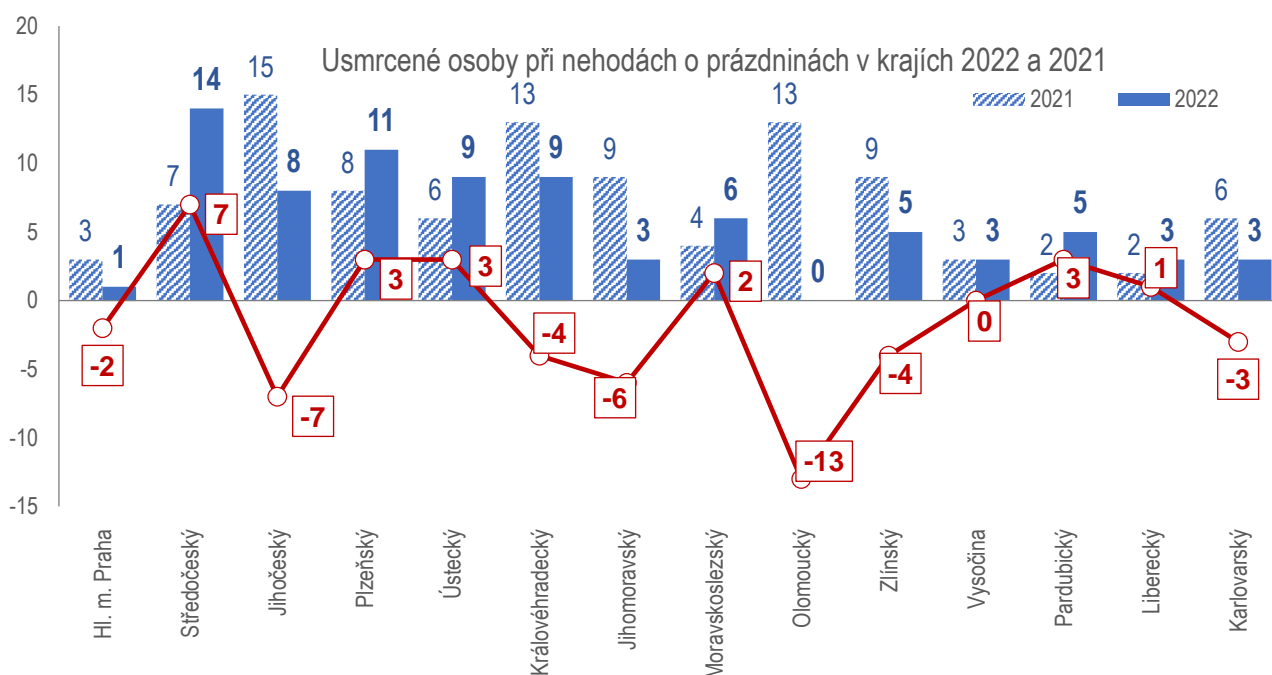
Počet těžce zraněných osob je za předmětné období také nejnižší od roku 1990, nejvíce těžce zraněných bylo v roce 1997 (1 513 těžce zraněných).

### Nehody o prázdninách; ČR, 1990 - 2022 INDEX rok 1990 = 100 %



### Osoby usmrcené při nehodách o prázdninách, 1990 - 2022





V následující tabulce jsou uvedeny nejtragičtější dny letošních letních prázdnin.

den	datum	počet nehod	usmrceno osob
	04. 07. 2022	288	4
	03. 08. 2022	284	4
	07. 08. 2022	224	4
	12. 08. 2022	317	4
	24. 08. 2022	252	4

O letošních prázdninách bylo usmrceno nejvíce řidičů osobního automobilu (32 osob, tj. o 3 osoby více než o letních prázdninách roku 2021). Dále byl výrazný pokles usmrcených osob ve srovnání s letními prázdninami roku 2021 zaznamenán u chodců.

počet usmrcených	kategorie osoby	rozdíl
32	řidič osobního vozidla	3
16	řidič motocyklu	-3
6	chodec	-10
9	cyklista	-5
10	spolujezdec v osobním vozidle	-1
1	řidič nákladního vozidla	-6
1	řidič malého motocyklu	0
0	cestující v autobuse	-1
0	spolujezdec na motocyklu	-1
0	řidič osobního vozidla s přívěsem	-1
1	spolujezdec v nákladním vozidle	1
2	řidič jiného motorového vozidla	2
1	řidič nákladního vozidla s přívěsem	1
1	řidič traktoru	1
<b>80</b>	<b>CELKEM</b>	<b>-20</b>

Nejčtenější a nejtragičtější příčiny dopravních nehod o letošních prázdninách jsou uvedeny v následujících tabulkách.

<b>Nejčastější příčiny nehod - zaviněno řidičem motorového vozidla; prázdniny 2022</b>	<b>počet nehod</b>
řidič se plně nevěnoval řízení vozidla	2 765
nesprávné otáčení nebo couvání	1 428
jiný druh nesprávné jízdy	1 286
nezvládnutí řízení vozidla	893
nedodržení bezpečné vzdálenosti za vozidlem	815
nepřízpůsobení rychlosti dopravně technickému stavu vozovky	646
nepřízpůsobení rychlosti stavu vozovky	636
vyhýbání bez dostatečného bočního odstupe	623
nedání přednosti upravené dopravní značkou "DEJ PŘEDNOST V JÍZDĚ!"	580
přejetí do protisměru	406

<b>Nejtragičtější příčiny nehod - zaviněno řidičem motorového vozidla; prázdniny 2022</b>	<b>počet usmrcených</b>
nepřízpůsobení rychlosti dopravně technickému stavu vozovky	16
přejetí do protisměru	11
řidič se plně nevěnoval řízení vozidla	6
nezvládnutí řízení vozidla	6
nepřízpůsobení rychlosti stavu vozovky	6
nepřízpůsobení rychlosti vlastnostem vozidla a nákladu	6
jiný druh nesprávné jízdy	3
nedání přednosti upravené dopravní značkou "DEJ PŘEDNOST V JÍZDĚ!"	3
nedání přednosti při odbočování vlevo	3
jiné nedání přednosti	2

Pod vlivem alkoholu bylo o letních prázdninách v letošním roce způsobeno celkem 906 dopravních nehod, což je o 82 nehod méně než o letních prázdninách 2021. Při těchto nehodách byly usmrceny celkem 3 osoby (o 9 osob méně než v loňském roce za stejné sledované období). Podrobnější členění dle obsahu alkoholu v krvi je uvedeno v následující tabulce.

<b>Alkohol a drogy; prázdniny 2022 - 2021</b>	<b>nehody</b>			<b>usmrcené osoby</b>		
	<b>2021</b>	<b>2022</b>	<b>rozdíl</b>	<b>2021</b>	<b>2022</b>	<b>rozdíl</b>
obsah alkoholu v krvi do 0,24 ‰	38	38	0	0	1	1
obsah alkoholu v krvi od 0,24 ‰ do 0,5 ‰	68	61	-7	0	0	0
obsah alkoholu v krvi od 0,5 ‰ do 0,8 ‰	66	54	-12	1	0	-1
obsah alkoholu v krvi od 0,8 ‰ do 1,0 ‰	42	43	1	0	0	0
obsah alkoholu v krvi od 1,0 ‰ do 1,5 ‰	150	122	-28	2	0	-2
obsah alkoholu v krvi 1,5 ‰ a více	605	579	-26	8	2	-6
pod vlivem alkoholu a drog	19	9	-10	1	0	-1
<b>Alkohol celkem</b>	<b>988</b>	<b>906</b>	<b>-82</b>	<b>12</b>	<b>3</b>	<b>-9</b>
<b>Drogy celkem</b>	<b>64</b>	<b>43</b>	<b>-21</b>	<b>4</b>	<b>0</b>	<b>-4</b>

Přehled počtů dopravních nehod pod vlivem alkoholu a jejich tragických následků v členění dle jednotlivých krajů je uveden v následující tabulce.

Alkohol; prázdniny 2022 - 2021, podle krajů	nehod			usmrceno osob		
	2021	2022	rozdíl	2021	2022	rozdíl
Hl. m. Praha	81	90	9	0	0	0
Středočeský	108	121	13	0	0	0
Jihočeský	81	69	-12	3	0	-3
Plzeňský	60	66	6	3	1	-2
Ústecký	90	74	-16	1	0	-1
Královéhradecký	51	48	-3	0	0	0
Jihomoravský	118	98	-20	2	0	-2
Moravskoslezský	105	82	-23	1	0	-1
Olomoucký	60	67	7	0	0	0
Zlínský	57	47	-10	0	0	0
Vysočina	34	31	-3	1	1	0
Pardubický	61	38	-23	1	1	0
Liberecký	51	43	-8	0	0	0
Karlovarský	31	32	1	0	0	0
<b>CELKEM</b>	<b>988</b>	<b>906</b>	<b>-82</b>	<b>12</b>	<b>3</b>	<b>-9</b>