



Praha 8. září 2023

Počet listů: 12

Příloha: 2/20

INFORMACE

o nehodovosti na pozemních komunikacích v České republice v období leden - srpen 2023

Za prvních osm měsíců roku 2023 Policie České republiky šetřila 60 906 dopravních nehod. Při těchto nehodách bylo 311 osob usmrceno, 1 136 osob zraněno těžce a 15 620 osob zraněno lehce. Celková hmotná škoda odhadnutá policisty na místě dopravní nehody dosáhla 4 884,9 milionů Kč.

Porovnání základních ukazatelů s rokem 2022

Pokles v kategorii:

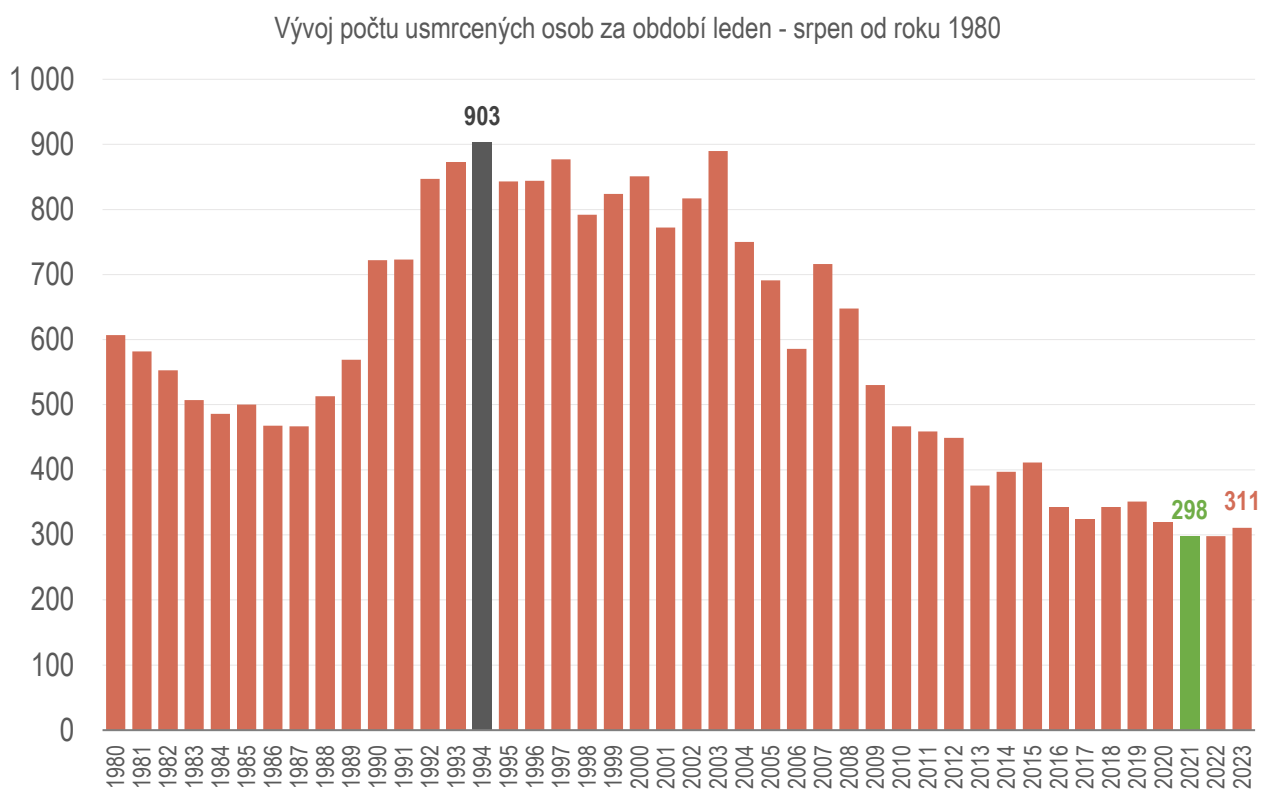
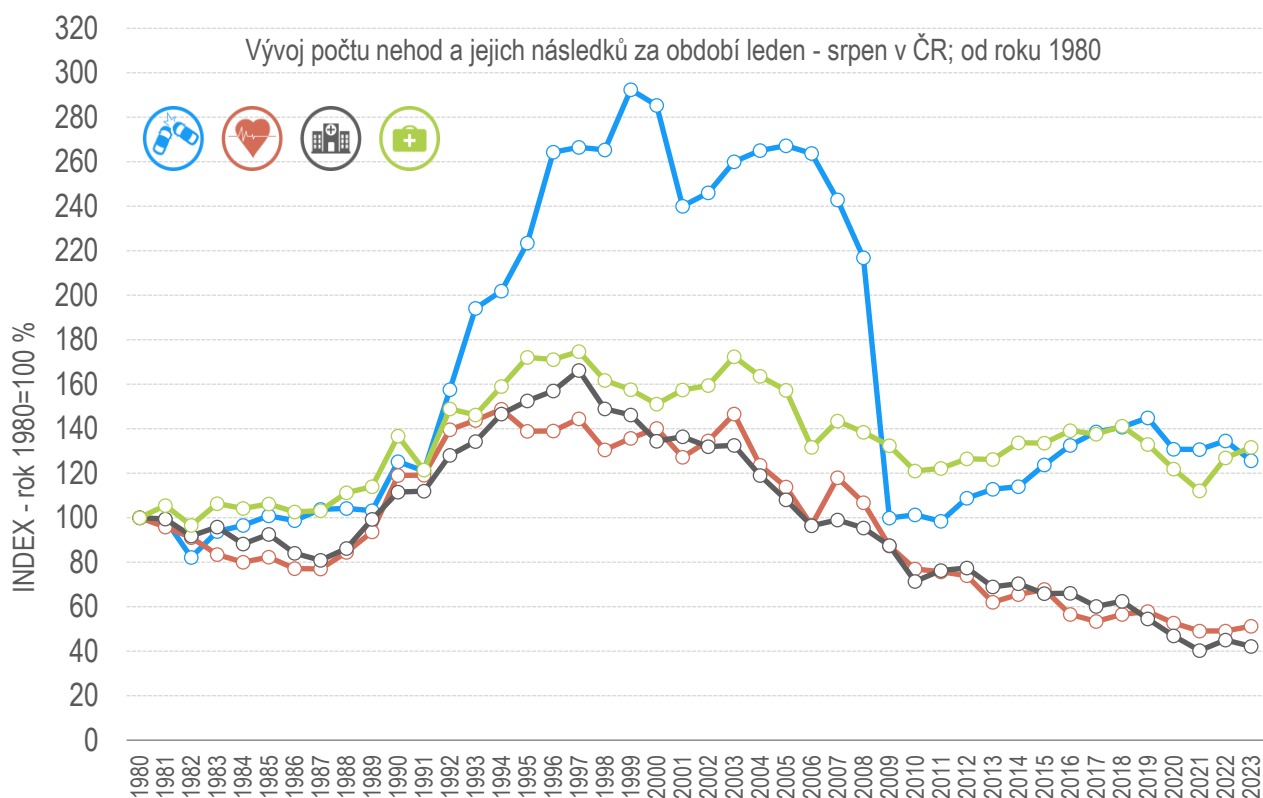
- | | | |
|------------------------|---------------|-------------|
| • počet nehod | o 4 302 nehod | tj. o 6,6 % |
| • těžce zraněných osob | o 76 osob | tj. o 6,3 % |

Nárůst v kategorii:

- | | | |
|------------------------|-----------------|-------------|
| • usmrcených osob | o 13 osob | tj. o 4,4 % |
| • lehce zraněných osob | o 557 osob | tj. o 3,7 % |
| • hmotná škoda | o 237,7 mil. Kč | tj. o 5,1 % |

Počet osob usmrcených při nehodách za prvních osm měsíců byl v období od roku 1980 nejnižší v roce 2021 a 2022 (shodně 298 usmrcených osob). Naopak nejvíce osob bylo při dopravních nehodách usmrceno v roce 1994 (903 usmrcených osob).

Počet těžce zraněných osob při nehodách byl za prvních osm měsíců roku 2023 druhý nejnižší (nejméně těžce zraněných bylo zaznamenáno v roce 2021, a to 1 084). Nejvyšší počet těžce zraněných při dopravních nehodách byl vykázan v roce 1997 (4 477 těžce zraněných).



Časové rozložení dopravních nehod

Nehody a následky po měsících, 2023	počet nehod	usmrceno	těžce zraněno	lehce zraněno	hmotná škoda
leden	7 203	40	105	1 468	537 524 100
únor	6 340	26	88	1 169	496 560 800
březen	7 042	34	100	1 489	563 885 000
duben	7 385	29	111	1 617	596 015 600
květen	8 415	38	200	2 283	703 086 000
červen	8 321	55	205	2 516	666 891 000
červenec	7 796	37	194	2 537	639 834 000
srpen	8 404	52	133	2 541	681 072 500
Celkem	60 906	311	1 136	15 620	4 884 869 000

Nejvíce nehod se stalo v pátek (9 735 nehod), nejméně naopak v neděli (6 798). Počty nehod oproti roku 2022 poklesly u všech dnů v týdnu. K nejvyššímu nárůstu usmrcených při dopravních nehodách došlo u čtvrtěných a pátečních nehod (shodně o 7 usmrcených).

Den v týdnu	počet nehod	rozdíl nehod oproti roku 2022	počet usmrcených	rozdíl usmrcených oproti roku 2022
Pondělí	9 305	-850	48	-3
Úterý	9 125	-502	39	-5
Středa	9 286	-564	42	5
Čtvrtek	9 204	-750	46	7
Pátek	9 735	-703	52	7
Sobota	7 453	-845	38	-3
Neděle	6 798	-88	46	5

Nejvíce dopravních nehod šetřili policisté v pátek 3. února 2023 (346 nehod), nejméně v neděli 29. ledna 2023 (123 nehod). Nejtragičtějšími dny v tomto období byl pátek 21. dubna, sobota 27. května, neděle 28. května, pátek 2. června, sobota 3. června, neděle 18. června a čtvrtek 24. srpna, kdy v každý tento den následkem dopravních nehod vyhaslo 5 životů. V období leden – srpen 2023 zaznamenali policisté celkem 82 dnů bez usmrcení při dopravních nehodách.

Osoby usmrcené při dopravních nehodách

V prvních osmi měsících roku 2023 bylo při dopravních nehodách usmrceno 128 řidičů osobních automobilů, 47 řidičů motocyklu a 46 chodců. Další kategorie jsou uvedeny v tabulce. Nejvyšší nárůst počtu usmrcených byl zaznamenán u řidičů osobních vozidel (o 19 usmrcených více).

počet usmrcených	kategorie usmrcených osob	rozdíl
128	řidič osobního vozidla	19
47	řidič motocyklu	0
46	chodec	-2
32	spolujezdec v osobním vozidle	-14
28	cyklista	2
14	řidič nákladního vozidla	8
4	spolujezdec na motocyklu	2
2	řidič koloběžky	2
2	řidič traktoru	1
2	spolujezdec v nákladním vozidle	-1
2	řidič jiného motorového vozidla	-1
1	řidič autobusu	1

počet usmrcených	kategorie usmrcených osob	rozdíl
1	spolujezdec v traktoru	1
1	řidič nákladního vozidla s přívěsem	0
1	řidič nákladního vozidla s návěsem	0
0	spolujezdec v nákladním vozidle s návěsem	-2
0	spolujezdec v nákladním vozidle s přívěsem	-3
311	CELKEM	13

Dopravní nehody dle zavinění

Řidiči motorových vozidel zavinili 81,5 % dopravních nehod, při nichž přišlo o život 283 osob, což představuje nárůst počtu usmrcených oproti minulému roku o 17 osob.

Nehody podle zavinění	počet nehod	tj. % z celkového počtu nehod	rozdíl nehod oproti roku 2022	usmrceno osob	tj. % z celkového počtu usmrcených	rozdíl usmrcených oproti roku 2022
řidičem motorového vozidla	49 631	81,5	-1 513	283	91,0	17
řidičem nemotorového vozidla	2 558	4,2	134	18	5,8	4
z toho dětmi	229	0,4	21	0	0,0	0
chodcem	555	0,9	-70	7	2,3	-3
z toho dětmi	202	0,3	-25	0	0,0	-1
jiným účastníkem	132	0,2	15	0	0,0	-1
závadou komunikace	219	0,4	55	0	0,0	0
technickou závadou vozidla	82	0,1	-149	0	0,0	-3
lesní zvěří, domácím zvířetem	7 401	12,2	-2 753	2	0,6	2
jiné zavinění	328	0,5	-21	1	0,3	-3

Příčiny dopravních nehod

Co se týče příčin dopravních nehod zaviněných řidiči motorových vozidel, na počtu dopravních nehod se nejvýrazněji podílí nesprávný způsob jízdy (69,6 % nehod), při těchto nehodách bylo usmrceno 124 osob a jedná se tak zároveň nejtragičtější příčinu nehod. Za vysoce tragickou příčinu dopravních nehod lze označit nepřiměřenou rychlost, která se sice na počtu dopravních nehod podílí „pouze“ 15,1 %, ale usmrceno při těchto nehodách bylo 95 osob (tj. 33,6 % osob usmrcených při nehodách zaviněných řidiči motorových vozidel).

Hlavní příčina nehody (jen řidiči mot. vozidel)	počet nehod	podíl na celkovém počtu nehod	usmrceno osob	podíl na celkovém počtu usmrcených	rozdíl usmrcených oproti roku 2022
nepřiměřená rychlost	7 492	15,1	95	33,6	-29
nesprávné předjíždění	842	1,7	12	4,2	7
nedání přednosti	6 700	13,5	52	18,4	26
nesprávný způsob jízdy	34 485	69,6	124	43,8	13

Nejčtenější příčinou nehod řidičů motorových vozidel bylo nevěnování se plně řízení vozidla (24,3 % nehod), dále nesprávné otáčení nebo couvání (12 %) a vyhýbání bez dostatečného bočního odstupů (7,4 %).

Pořadí	Nejčtenější příčiny nehod zaviněných řidiči motorových vozidel	počet nehod
1.	řidič se plně nevěnoval řízení vozidla	12 064
2.	nesprávné otáčení nebo couvání	5 943
3.	vyhýbání bez dostatečného bočního odstupu	3 681
4.	nezvládnutí řízení vozidla	3 319
5.	nepřízpůsobení rychlosti stavu vozovky	2 934
6.	nedodržení bezpečné vzdálenosti za vozidlem	2 918
7.	nepřízpůsobení rychlosti dopravně technickému stavu vozovky	2 385
8.	nedání přednosti upravené dopravní značkou "DEJ PŘEDNOST V JÍZDĚ !"	2 160
9.	přejetí do protisměru	1 745
10.	bezohledná, agresivní, neohleduplná jízda	1 545

Nejtragičtějšími příčinami nehod řidičů motorových vozidel bylo přejetí do protisměru (49 usmrcených, 17,3 %), nepřízpůsobení rychlosti stavu dopravně technickému vozovky (38 usmrcených, 13,4 %) a nevěnování se plně řízení vozidla (36 usmrcených, 12,7 %)

Pořadí	Nejtragičtější příčiny nehod zaviněných řidiči motorových vozidel	počet usmrcených
1.	přejetí do protisměru	49
2.	nepřízpůsobení rychlosti dopravně technickému stavu vozovky	38
3.	řidič se plně nevěnoval řízení vozidla	36
4.	nepřízpůsobení rychlosti stavu vozovky	22
5.	nepřízpůsobení rychlosti vlastnostem vozidla a nákladu	18
6.	nedání přednosti upravené dopravní značkou "DEJ PŘEDNOST V JÍZDĚ !"	17
7.	nezvládnutí řízení vozidla	16
8.	nedání přednosti upravené dopravní značkou " STŮJ, DEJ PŘEDNOST V JÍZDĚ !"	9
9.	kolize s protijedoucím vozidlem při předjíždění	9
10.	nedání přednosti chodci na vyznačeném přechodu	7

Dopravní nehody podle druhu

Nejčtenějším druhem nehody byla srážka s jedoucím nekolejovým vozidlem, při tomto druhu nehody byl zároveň zaznamenán nejvyšší počet usmrcených (147 usmrcených) – o 18 usmrcených osob více než ve stejném období loňského roku. Nejvyšší pokles fatálních následků byl zaznamenán u srážky s pevnou překážkou (oproti roku 2022 o 23 usmrcených méně).

Nehody podle druhu	počet nehod	rozdíl nehod oproti roku 2022	počet usmrcených	rozdíl usmrcených oproti roku 2022
srážka s jedoucím nekolejovým vozidlem	17 162	-1 186	147	18
srážka s vozidlem zaparkovaným	14 771	-203	8	-2
srážka s pevnou překážkou	13 677	-284	67	-23
srážka s chodcem	1 668	-163	40	-2
srážka s lesní zvěří	7 257	-2 662	2	2
srážka s domácím zvířetem	235	-15	0	0
srážka s vlakem	90	-1	9	3
srážka s tramvají	287	0	1	1
havárie	3 780	108	33	16
jiný druh nehody	1 979	104	4	0

Dopravní nehody podle druhu vozidla

Celkem 28 320 dopravních nehod zavinili řidiči osobních automobilů bez přívěsu a při těchto nehodách bylo usmrceno 200 osob, tj. o 24 více než v roce 2022 – jedná se také o nejvyšší nárůst fatálních následků. Celkem 11 543 (o 412 nehod méně než v roce 2022) zavinil řidič, který z místa nehody ujel.

Nehody podle druhu vozidla	počet nehod	rozdílné nehod	tj. rozdílné nehod v %	usmrceno osob	rozdílné usmrcených	tj. rozdílné usmrcených v %
motocykl	1 407	109	8,4	33	-4	-10,8
osobní automobil bez přívěsu	28 320	-1 429	-4,8	200	24	13,6
osobní automobil s přívěsem	184	-163	-47,0	0	0	.
nákladní automobil	5 792	1 381	31,3	23	3	15,0
nákladní automobil s přívěsem	320	-176	-35,5	0	-2	-100,0
nákladní automobil s návěsem	1 083	-609	-36,0	8	-5	-38,5
autobus	735	82	12,6	5	5	.
traktor	205	-16	-7,2	4	1	33,3
tramvaj	60	13	27,7	0	0	.
trolejbus	32	5	18,5	0	0	.
jiné motorové vozidlo	167	-18	-9,7	4	0	0,0
jízdní kolo	2 010	-175	-8,0	15	1	7,1
koloběžka	272	272	.	2	2	.
povoz, jízda na koni	2	-1	-33,3	0	0	.
jiné nemotorové vozidlo	28	-96	-77,4	0	0	.
vlak	0	-1	-100,0	0	0	.
nezjištěno, řidič ujel	11 543	-412	-3,4	7	-1	-12,5
jiný druh vozidla	29	25	625,0	0	0	.

Dopravní nehody zaviněné pod vlivem alkoholu

U 3 210 nehod bylo u viníka dopravní nehody zjištěno požití alkoholu. Při těchto nehodách došlo k usmrcení 15 osob. Drogy byly zjištěny u řidiče motorového vozidla v případě 307 dopravních nehod, což představuje nárůst oproti shodnému období loňského roku o 136 nehod.

Nehody zaviněné pod vlivem alkoholu nebo jiných návykových látek	počet nehod	rozdílné nehod oproti roku 2022	počet usmrcených	rozdílné usmrcených oproti roku 2022
Alkohol u viníka do 0,24‰	120	14	0	-2
Alkohol u viníka 0,24 až 0,5‰	230	18	0	-1
Alkohol u viníka 0,6 až 0,8‰	219	1	0	-2
Alkohol u viníka 0,8 až 1,0‰	162	25	1	1
Alkohol u viníka 1,0 až 1,5‰	517	63	5	1
Alkohol u viníka 1,5‰ a více	1 882	-121	8	-10
Alkohol a drogy	80	23	1	-5
Alkohol celkem	3 210	23	15	-18
Drogy celkem	307	136	5	2

Dopravní nehody dle místa

Z celkového počtu nehod a jejich následků došlo v obcích k:

- 66,2 % počtu nehod,
- 26,4 % usmrcení osob,
- 48,8 % těžkých zranění,
- 55,5 % lehkých zranění,
- 54,1 % vzniklých škod.

Místo nehody	počet nehod	usmrceno osob	těžce zraněno	lehce zraněno	hmotná škoda v mil. Kč
V obci	40 338	82	554	8674	2641,3
<i>Index-rok 2022 = 100 %</i>	<i>94,25</i>	<i>102,50</i>	<i>84,19</i>	<i>99,87</i>	<i>103,98</i>
Mimo obec	20 568	229	582	6 946	2 243,6
<i>Index-rok 2022 = 100 %</i>	<i>91,79</i>	<i>105,05</i>	<i>105,05</i>	<i>108,91</i>	<i>106,49</i>
z toho dálnice	2980	19	82	614	537,8
<i>Index-rok 2022 = 100 %</i>	<i>103,51</i>	<i>70,37</i>	<i>170,83</i>	<i>122,55</i>	<i>105,02</i>

Nejvíce nehod se stalo na místních komunikacích a na silnicích I., II. a III. třídy. Nárůst počtu nehod na místních komunikacích je způsoben změnou statistického vykazování, od 1. 1. 2023 se do místních komunikací započítávají také nehody, ke kterým došlo na sledovaných křižovatkách a ve sledovaných úsecích, které se již samostatně nevykazují. Z pohledu následků na životě jsou nejtragičtější nehody na silnicích I. třídy (ve sledovaném období celkem 120 usmrcených osob).

Druh komunikace	počet nehod	rozdíl nehod oproti roku 2022	počet usmrcených	rozdíl usmrcených oproti roku 2022
dálnice	2 980	101	19	-8
silnice I. třídy	8 335	-442	120	27
silnice II. třídy	9 483	-1 142	72	-5
silnice III. třídy	8 564	-573	48	-4
místní komunikace	30 055	5 915	47	27
úcelová komunikace - polní, lesní cesty apod.	188	-343	5	3
úcelová komunikace - ostatní	1 301	-1 451	0	-6

Dopravní nehody v krajích

K nejvyššímu počtu dopravních nehod došlo na území Středočeského kraje (10 307 nehod). Následují hlavní město Praha a Moravskoslezský kraj. Nejvíce osob bylo usmrceno při dopravních nehodách na území Středočeského a Jihomoravského kraje.

Nehody a následky v krajích; rok 2023	počet nehod	usmrceno osob	těžce zraněno	lehce zraněno	hmotná škoda v tis. Kč
Hlavní město Praha	9 056	14	98	1 259	840 304
<i>Index - rok 2022=100 %</i>	<i>90,78</i>	<i>93,33</i>	<i>79,03</i>	<i>108,07</i>	<i>101,17</i>
Středočeský kraj	10 307	47	184	2 074	888 161
<i>Index - rok 2022=100 %</i>	<i>104,43</i>	<i>117,50</i>	<i>97,87</i>	<i>99,52</i>	<i>108,30</i>
Jihočeský kraj	2 997	31	124	1 280	279 394
<i>Index - rok 2022=100 %</i>	<i>101,90</i>	<i>93,94</i>	<i>89,86</i>	<i>107,93</i>	<i>121,68</i>
Plzeňský kraj	2 926	17	59	1 081	240 797
<i>Index - rok 2022=100 %</i>	<i>113,15</i>	<i>73,91</i>	<i>93,65</i>	<i>107,35</i>	<i>121,38</i>
Ústecký kraj	5 177	28	108	1 227	362 692
<i>Index - rok 2022=100 %</i>	<i>70,91</i>	<i>87,50</i>	<i>114,89</i>	<i>106,70</i>	<i>91,06</i>
Královéhradecký kraj	2 727	24	59	795	239 201
<i>Index - rok 2022=100 %</i>	<i>79,57</i>	<i>104,35</i>	<i>101,72</i>	<i>93,75</i>	<i>94,32</i>
Jihomoravský kraj	3 835	38	138	1 776	330 127
<i>Index - rok 2022=100 %</i>	<i>88,34</i>	<i>140,74</i>	<i>95,83</i>	<i>102,72</i>	<i>99,30</i>
Moravskoslezský kraj	6 520	20	85	1 314	436 790
<i>Index - rok 2022=100 %</i>	<i>96,48</i>	<i>100,00</i>	<i>100,00</i>	<i>99,62</i>	<i>103,71</i>
Olomoucký kraj	3 889	10	45	882	286 087
<i>Index - rok 2022=100 %</i>	<i>101,43</i>	<i>111,11</i>	<i>86,54</i>	<i>104,88</i>	<i>105,88</i>

Nehody a následky v krajích; rok 2023	počet nehod	usmrceno osob	těžce zraněno	lehce zraněno	hmotná škoda v tis. Kč
Zlínský kraj	3 211	15	40	943	217 301
<i>Index - rok 2022=100 %</i>	98,83	83,33	67,80	104,20	109,31
Vysočina	2 360	20	73	911	266 344
<i>Index - rok 2022=100 %</i>	72,75	95,24	104,29	108,19	111,00
Pardubický kraj	2 794	22	46	824	204 316
<i>Index - rok 2022=100 %</i>	97,32	100,00	88,46	105,37	105,08
Liberecký kraj	3 359	12	31	831	190 500
<i>Index - rok 2022=100 %</i>	109,95	150,00	96,88	112,75	122,22
Karlovarský kraj	1 748	13	46	423	102 851
<i>Index - rok 2022=100 %</i>	99,60	185,71	86,79	90,38	99,16
Česká republika	60 906	311	1136	15 620	4 884 869
<i>Index - rok 2022=100 %</i>	93,40	104,36	93,73	103,70	105,12

Osobní nehody v krajích

Podrobnější členění osobních nehod, tj. nehod s následky na životě a zdraví, dle krajů je uvedeno v následující tabulce.

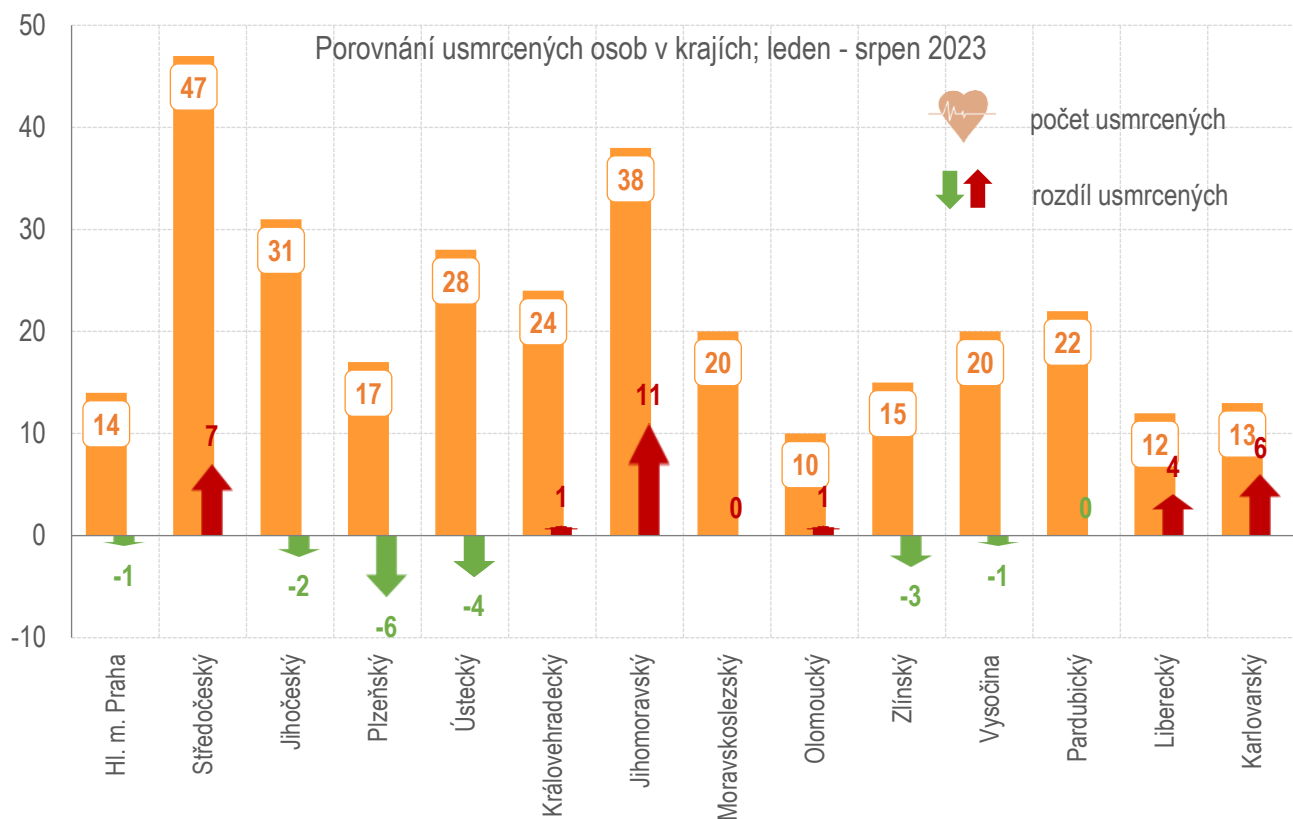
kraj	počet nehod	usmrceno	těžce zraněno	lehce zraněno
Hl.m. Praha	1 184	14	98	1 259
Středočeský	1 816	47	184	2 074
Jihočeský	1 125	31	124	1 280
Plzeňský	895	17	59	1 081
Ústecký	1 008	28	108	1 227
Královéhradecký	693	24	59	795
Jihomoravský	1 461	38	138	1 776
Moravskoslezský	1 167	20	85	1 314
Olomoucký	784	10	45	882
Zlínský	782	15	40	943
Vysočina	781	20	73	911
Pardubický	709	22	46	824
Liberecký	700	12	31	831
Karlovarský	384	13	46	423
Česká republika	13 489	311	1 136	15 620

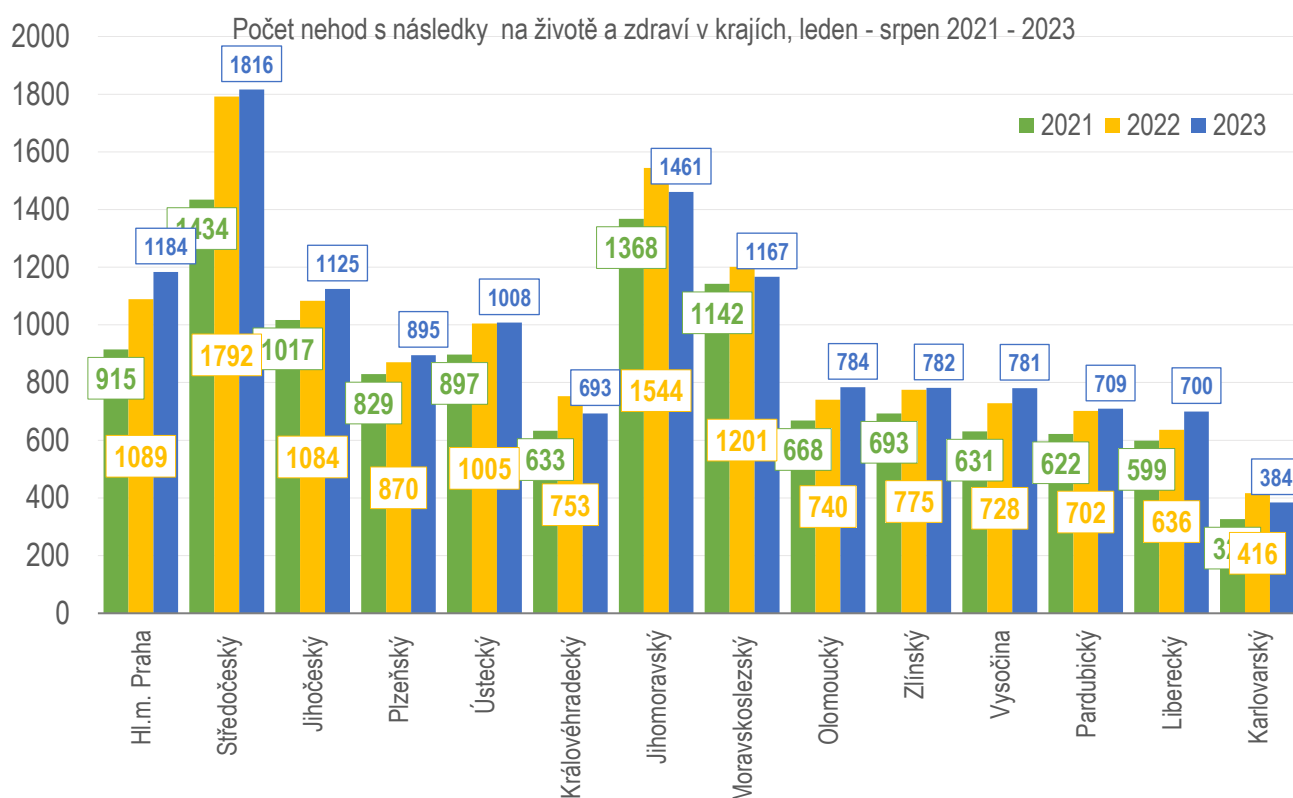
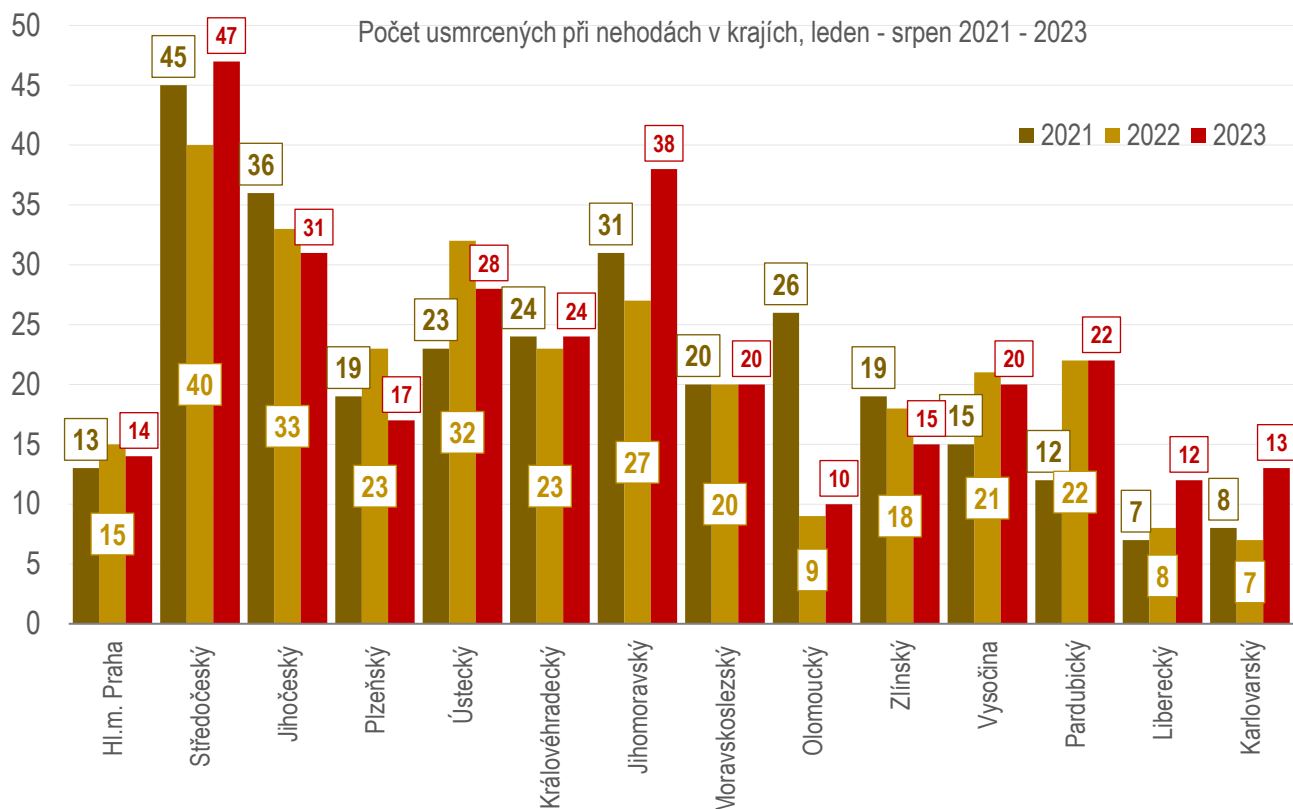
Dopravní nehody pod vlivem alkoholu a drog v krajích

Nejvíce dopravních nehod pod vlivem alkoholu se stalo na území Středočeského kraje (449 nehod), Moravskoslezského kraje (311 nehod) a Jihomoravského kraje (307 nehod). Drogy se u viníka dopravní nehody – řidiče motorového vozidla prokázaly především ve Středočeském a hl. městě Praze.

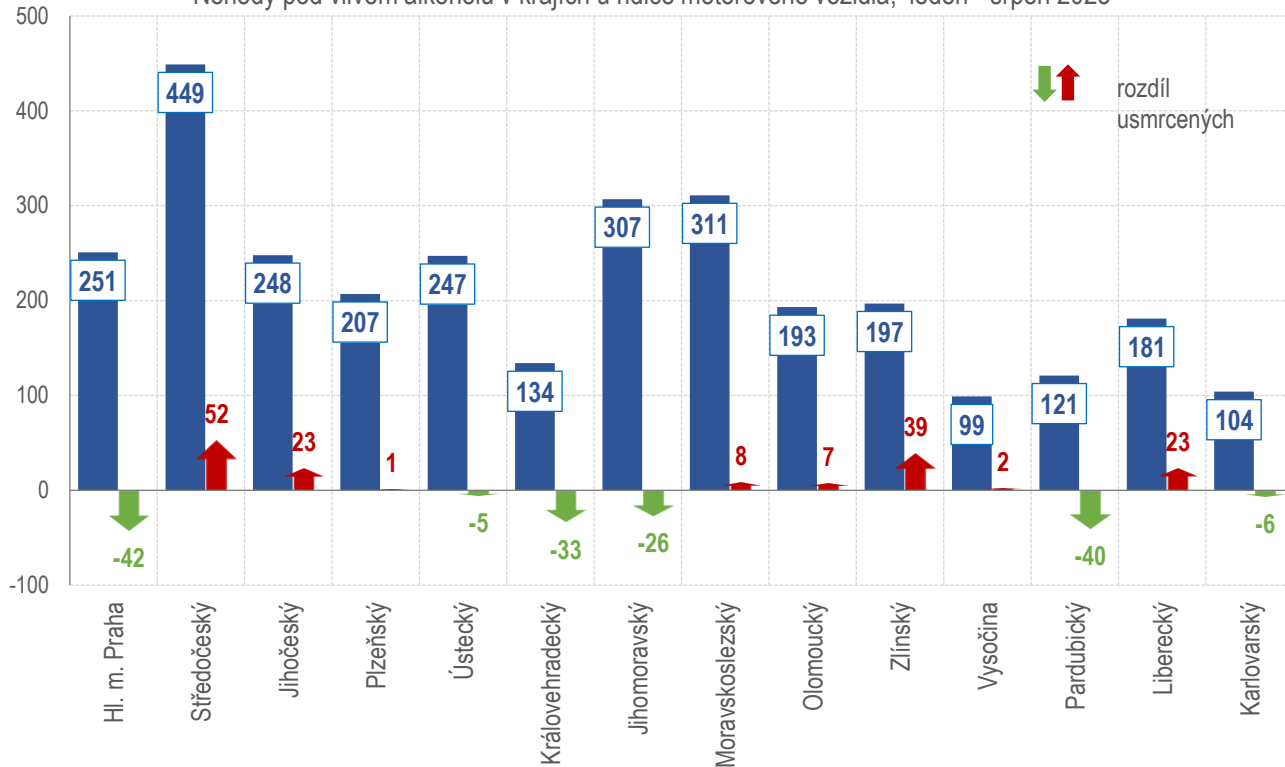
Alkohol a drogy u viníka - řidiče - dle krajů	celkem šetřeno událostí	celkem nehod	tj. % DN z událostí	"Euroformuláře"	tj. % EU z událostí	z toho alkohol	tj. v %	z toho drogy	tj. %
Hl. m. Praha	10 666	9 056	84,9	1 610	15,1	251	2,35	31	0,29
Středočeský	13 220	10 307	78,0	2 913	22,0	449	3,40	56	0,42
Jihočeský	5 918	2 997	50,6	2 921	49,4	248	4,19	9	0,15
Plzeňský	6 266	2 926	46,7	3 340	53,3	207	3,30	20	0,32
Ústecký	7 397	5 177	70,0	2 220	30,0	247	3,34	17	0,23
Královéhradecký	3 971	2 727	68,7	1 244	31,3	134	3,37	26	0,65
Jihomoravský	7 296	3 835	52,6	3 461	47,4	307	4,21	30	0,41
Moravskoslezský	8 762	6 520	74,4	2 242	25,6	311	3,55	22	0,25

Alkohol a drogy u viníka - řidiče - dle krajů	celkem šetřeno událostí	celkem nehod	tj. % DN z událostí	"Euroformuláře"	tj % EU z událostí	z toho alkohol	tj. v %	z toho drogy	tj. %
Olomoucký	5 541	3 889	70,2	1 652	29,8	193	3,48	22	0,40
Zlínský	3 866	3 211	83,1	655	16,9	197	5,10	15	0,39
Vysočina	4 869	2 360	48,5	2 509	51,5	99	2,03	3	0,06
Pardubický	3 867	2 794	72,3	1 073	27,7	121	3,13	8	0,21
Liberecký	4 578	3 359	73,4	1 219	26,6	181	3,95	15	0,33
Karlovarský	2 244	1 748	77,9	496	22,1	104	4,63	23	1,02
CELKEM	88 461	60 906	68,9	27 555	31,1	3 049	3,45	297	0,34

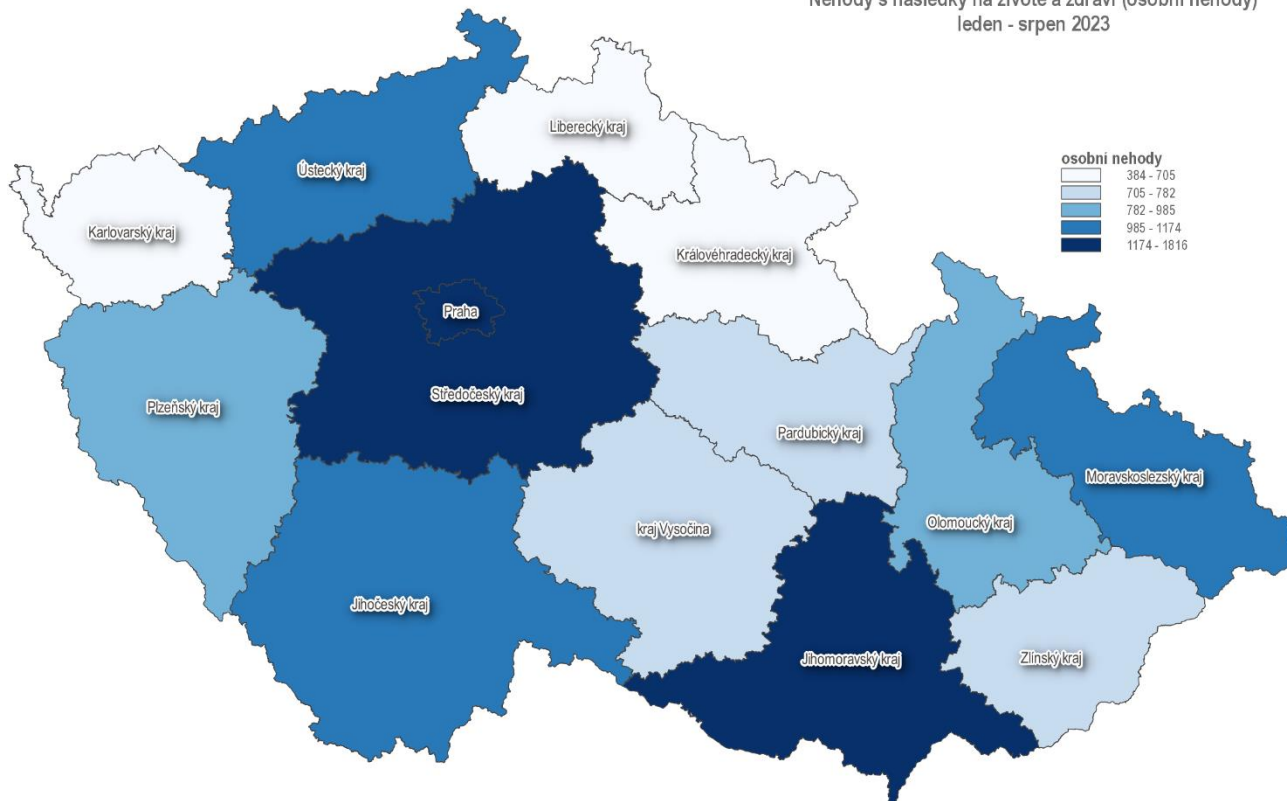




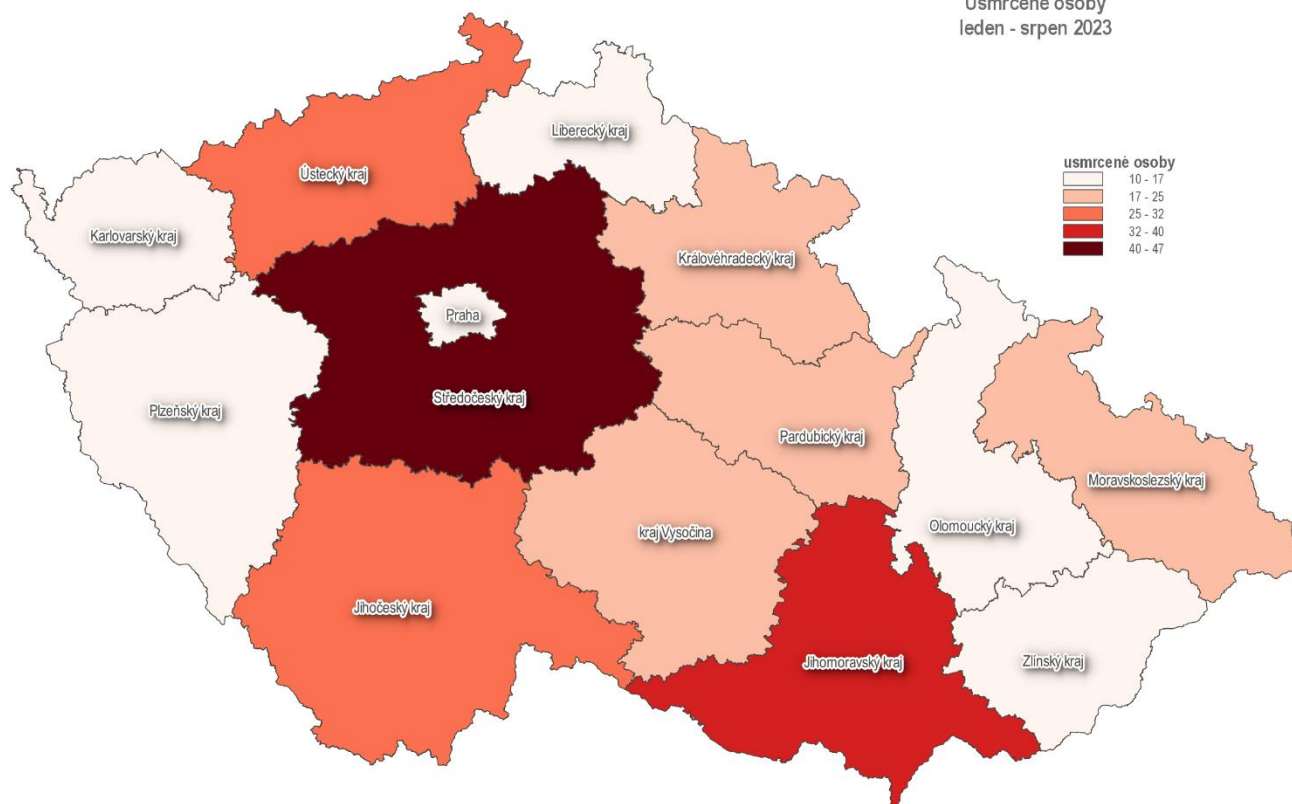
Nehody pod vlivem alkoholu v krajích u řidiče motorového vozidla, leden - srpen 2023



Nehody s následky na životě a zdraví (osobní nehody) leden - srpen 2023



Usmrcené osoby
leden - srpen 2023



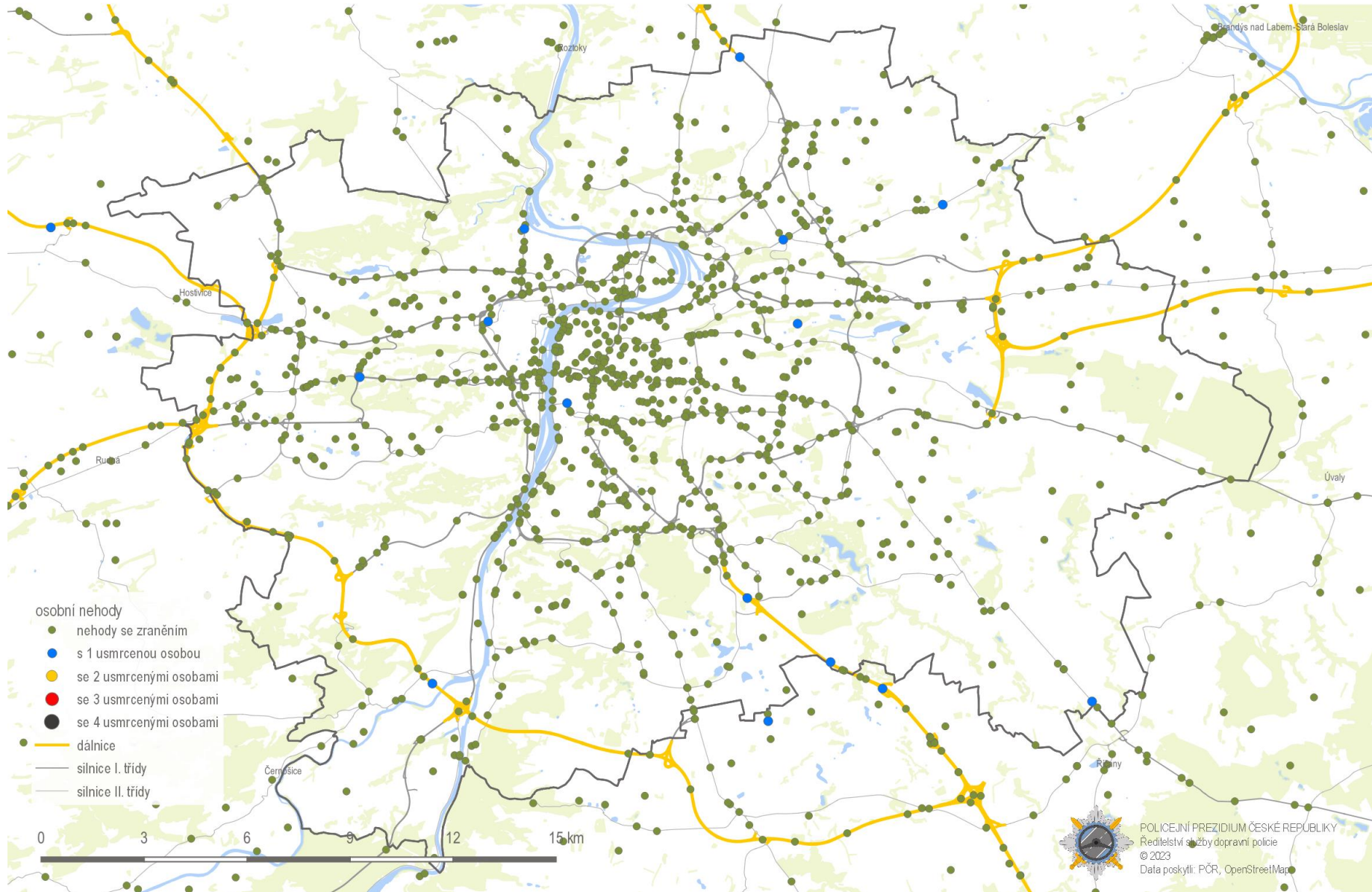
Zpracovali: pplk. Mgr. Jan STRAKA, kpt. Ing. Jana PELEŠKOVÁ, tel. 974 834 584, 974 834 223

plk. Mgr. Bc. Jiří ZLÝ, MBA
ředitel služby dopravní policie
schváleno elektronicky

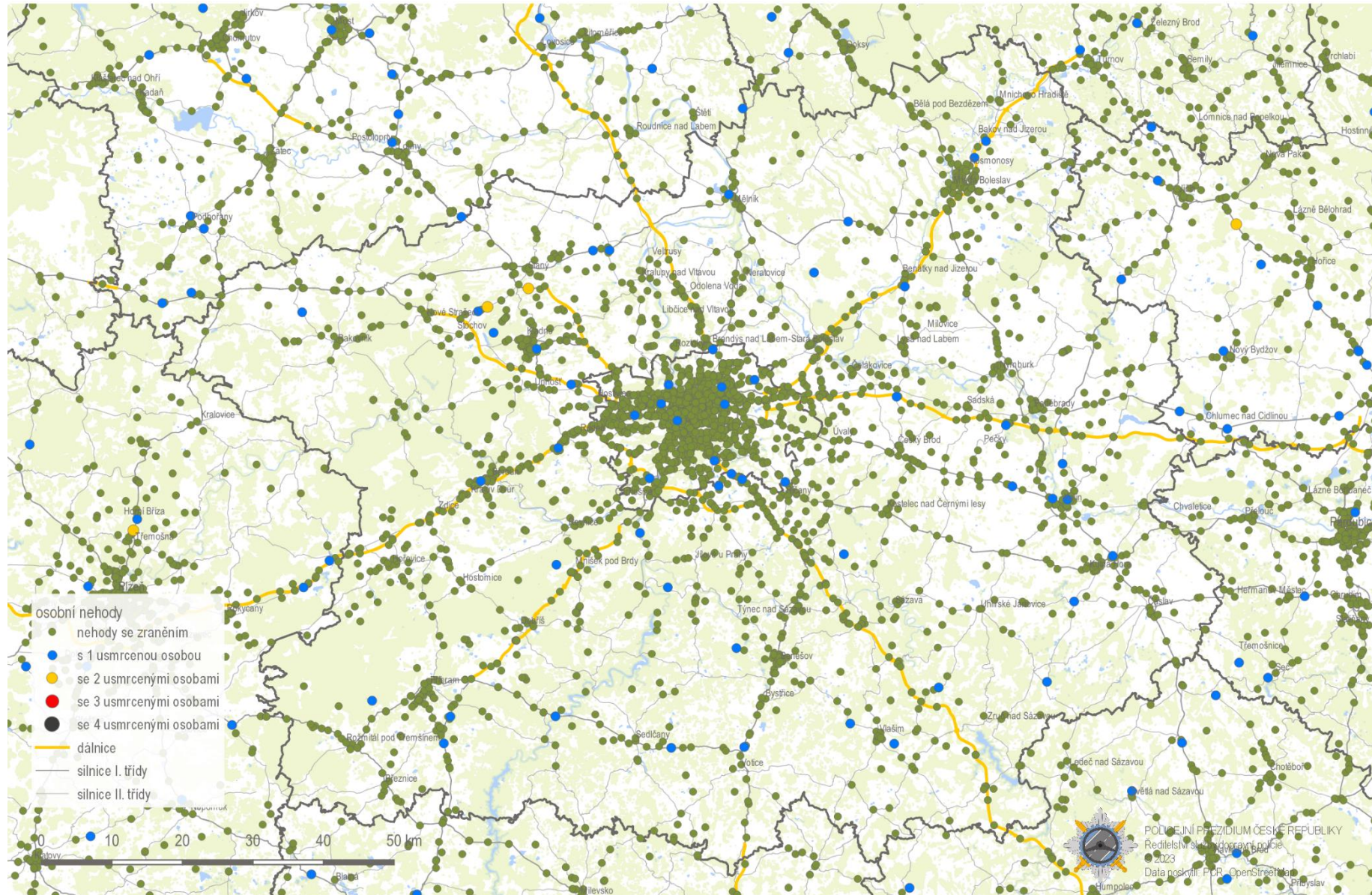
Příloha I

Mapy nehod s následky na životě a zdraví v jednotlivých krajích České republiky v období leden - srpen 2023

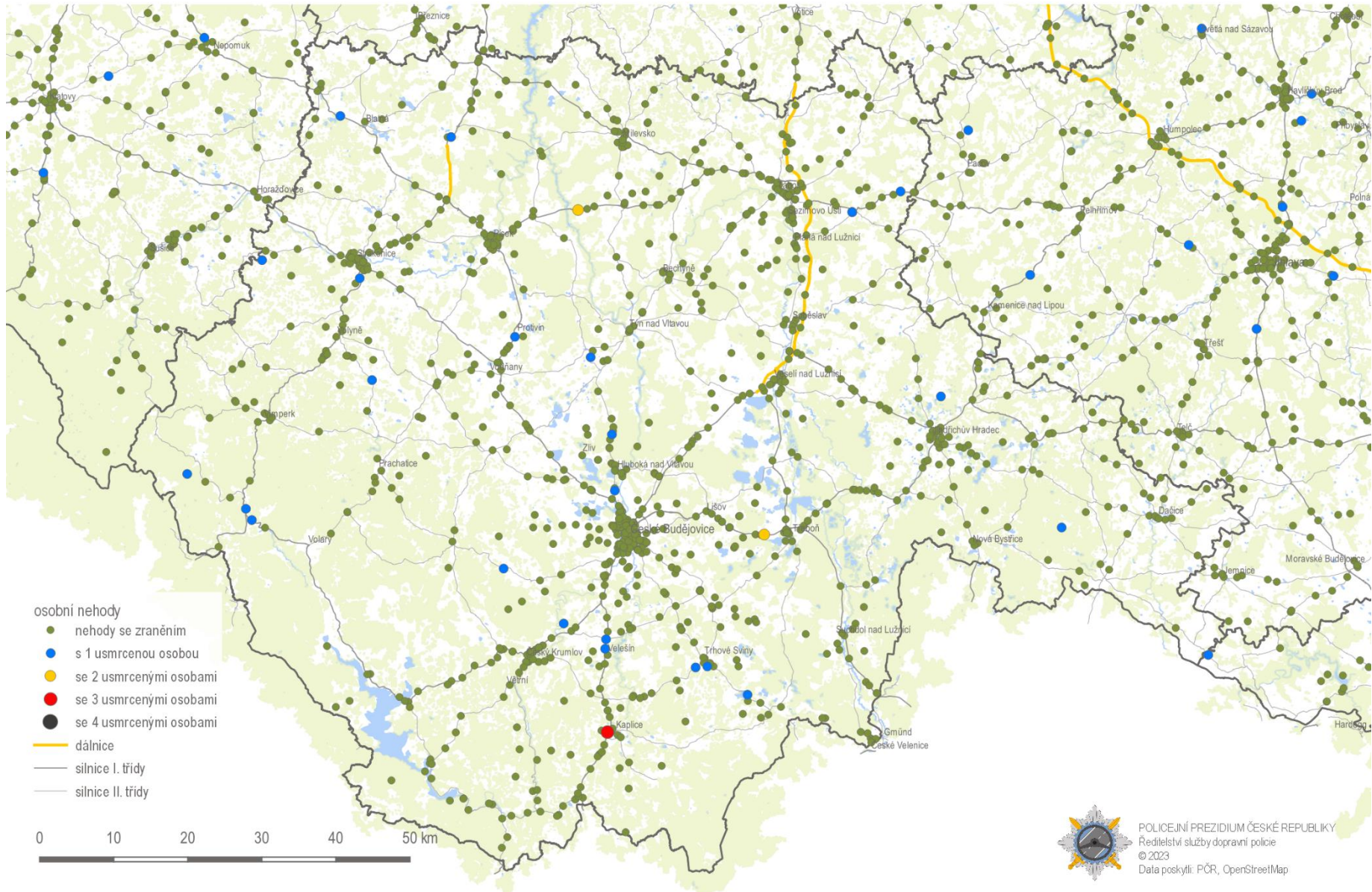
Nehody s následky na životě a zdraví (osobní nehody); leden - srpen 2023
Praha



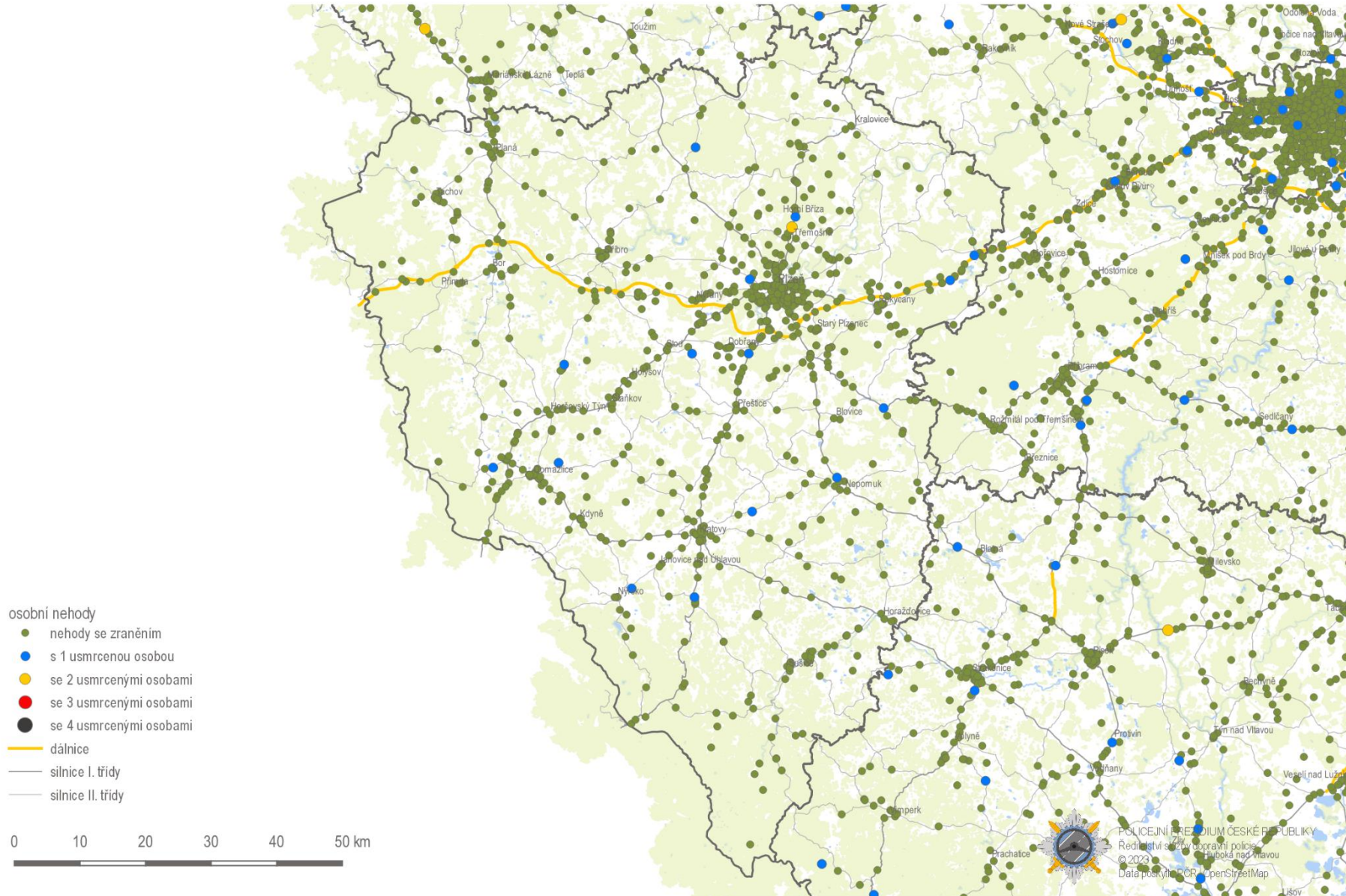
Nehody s následky na životě a zdraví (osobní nehody); leden - srpen 2023 Středočeský kraj



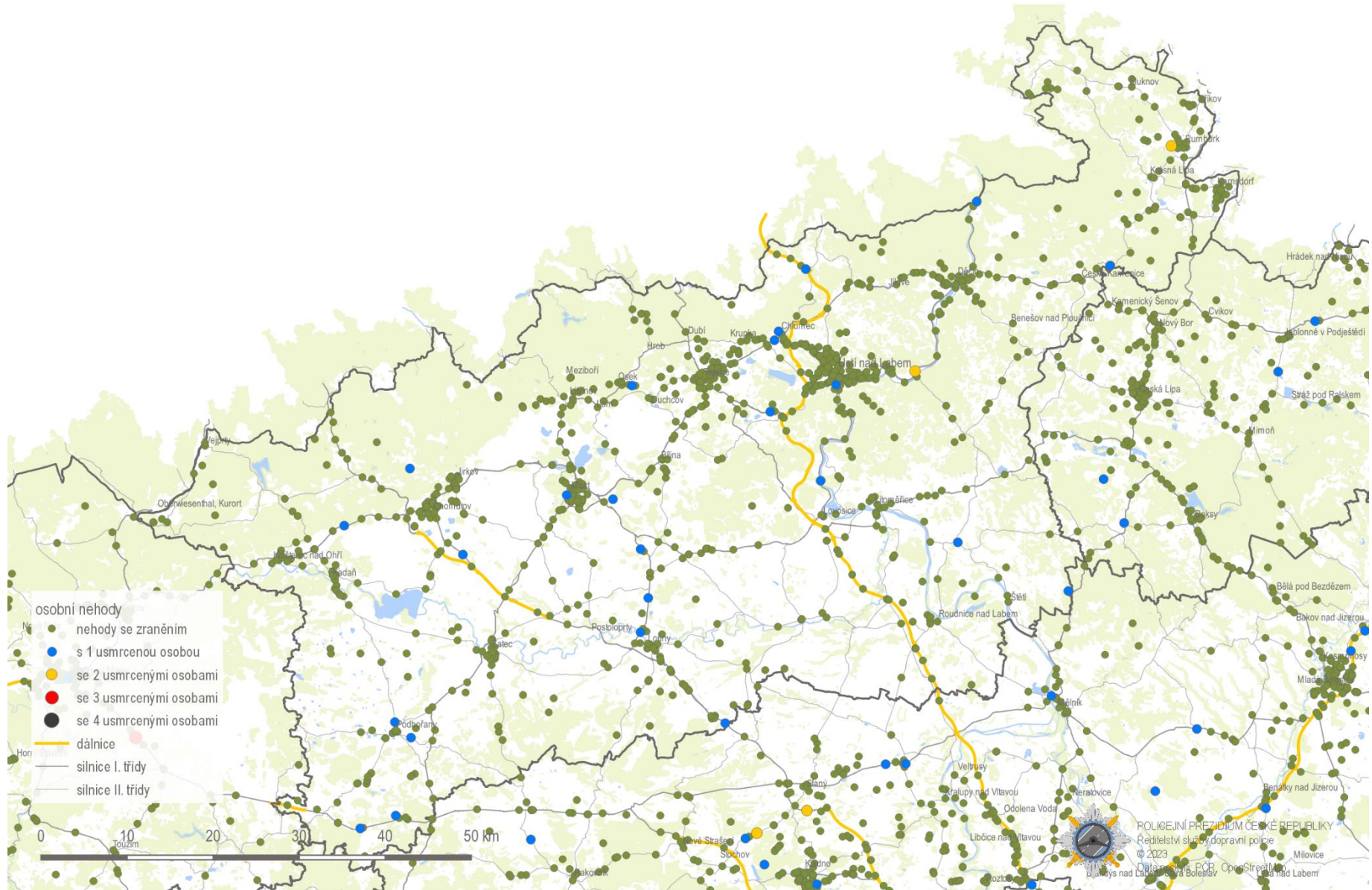
Nehody s následky na životě a zdraví (osobní nehody); leden - srpen 2023 Jihočeský kraj



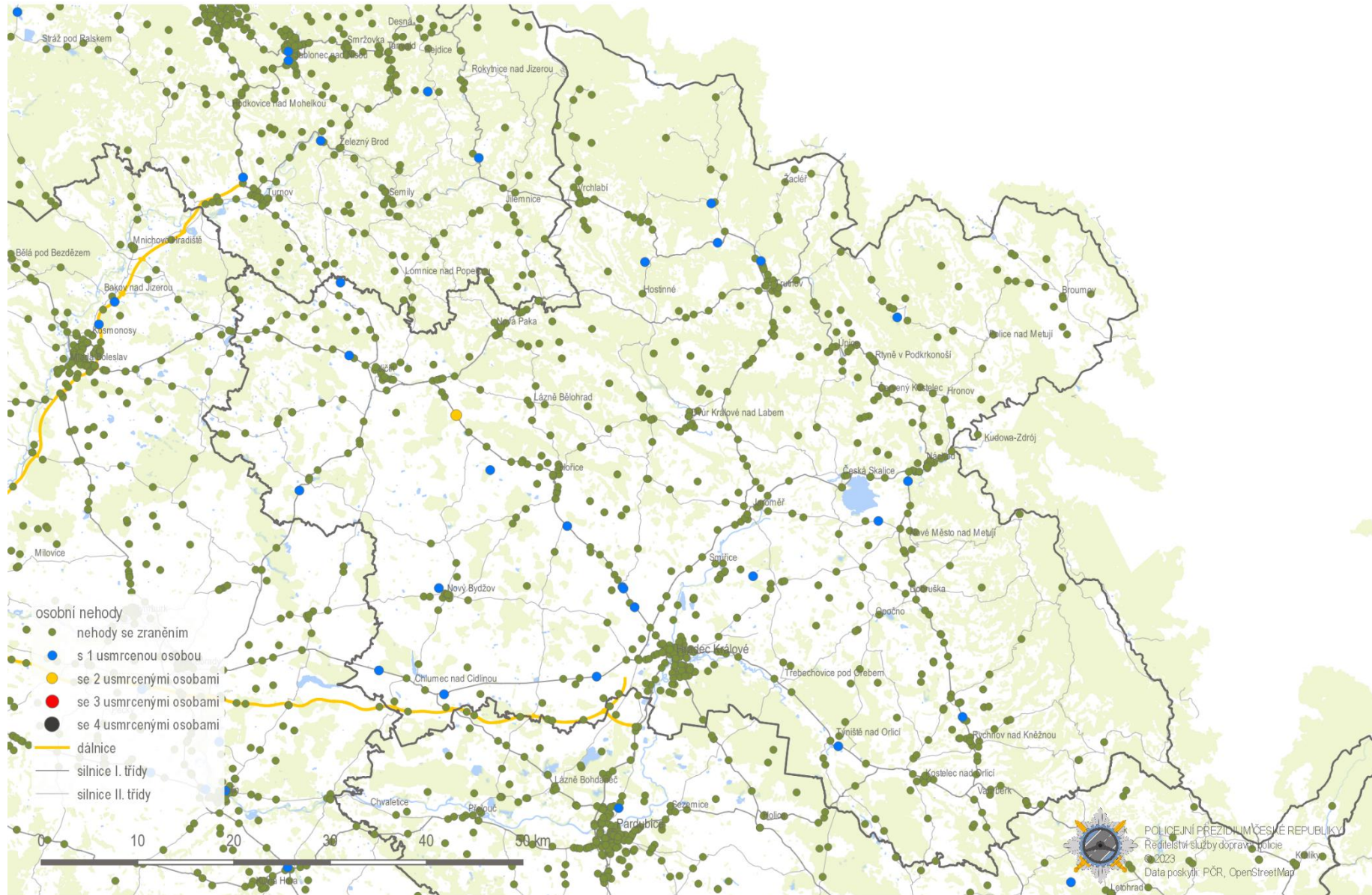
Nehody s následky na životě a zdraví (osobní nehody); leden - srpen 2023 Plzeňský kraj



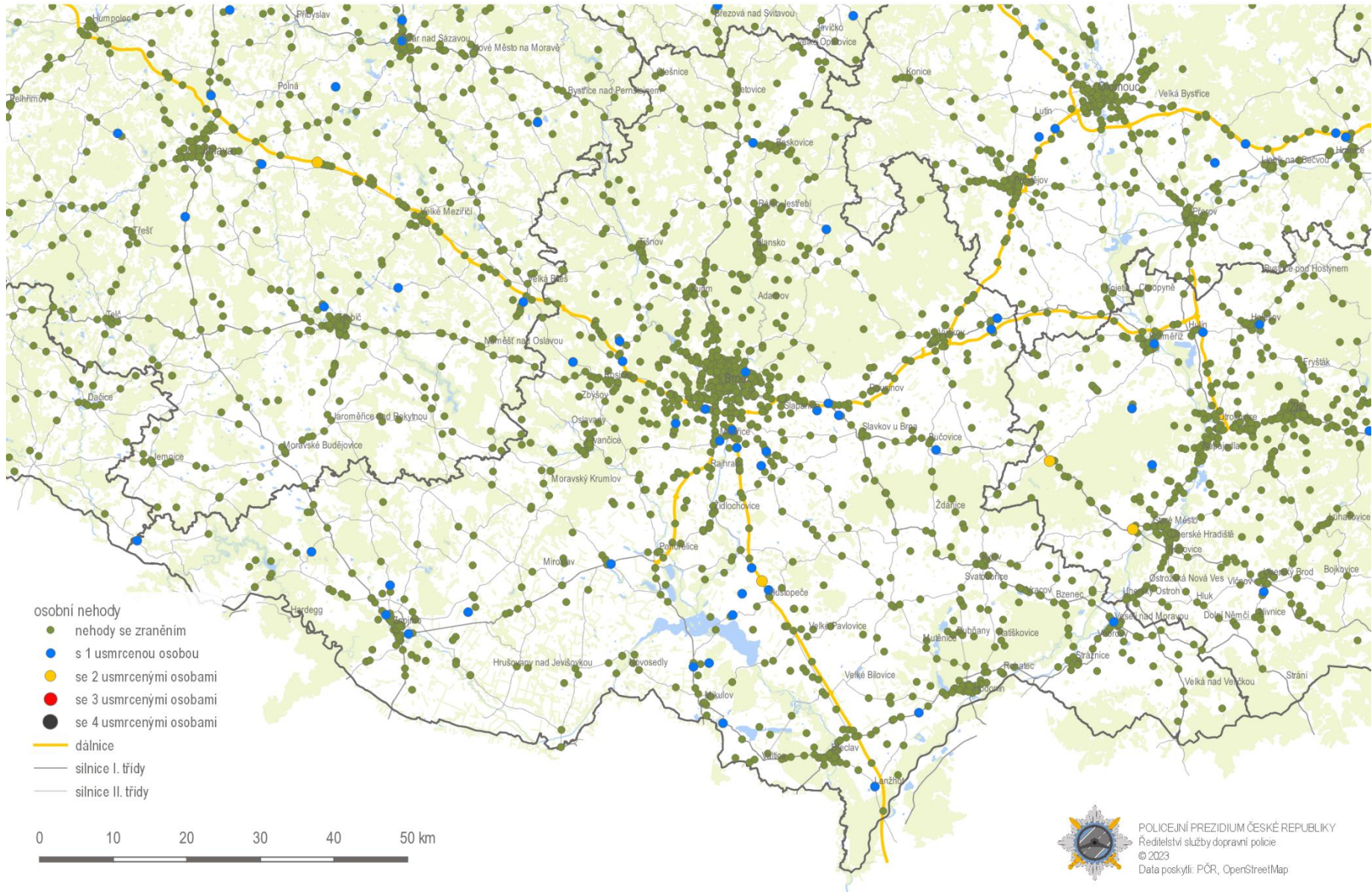
Nehody s následky na životě a zdraví (osobní nehody); leden - srpen 2023 Ústecký kraj



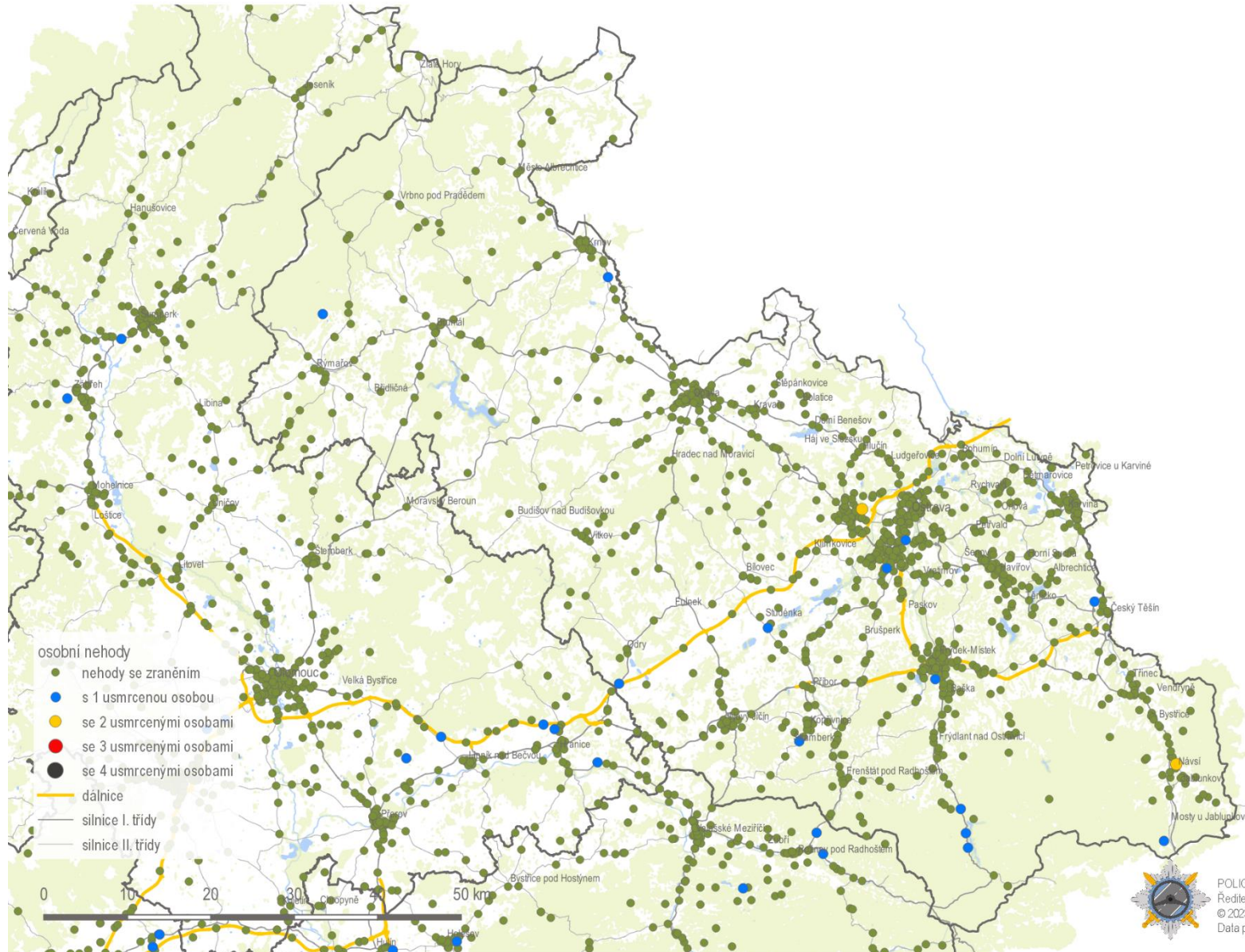
Nehody s následky na životě a zdraví (osobní nehody); leden - srpen 2023 Královéhradecký kraj



Nehody s následky na životě a zdraví (osobní nehody); leden - srpen 2023 Jihomoravský kraj



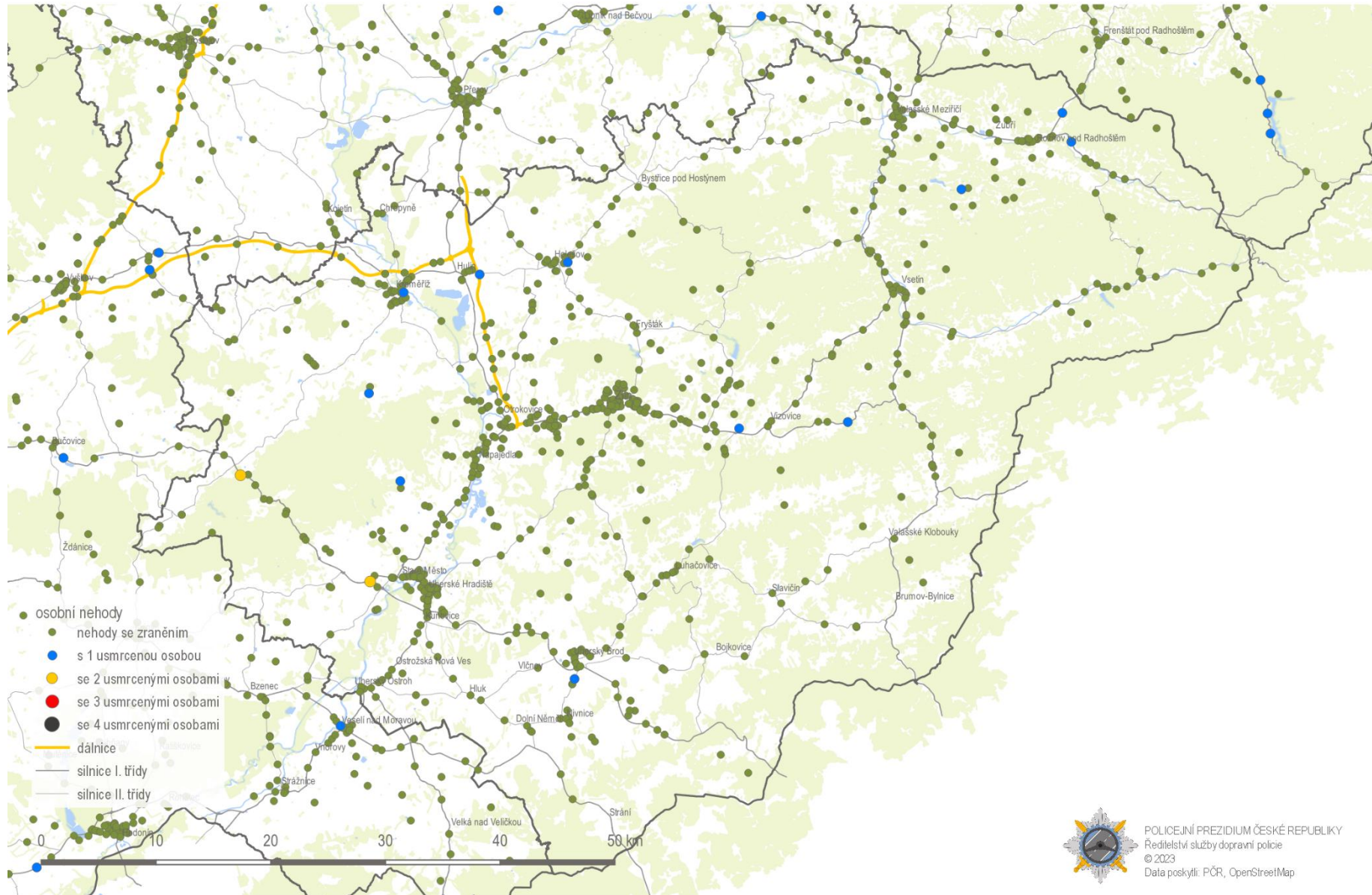
Nehody s následky na životě a zdraví (osobní nehody); leden - srpen 2023 Moravskoslezský kraj



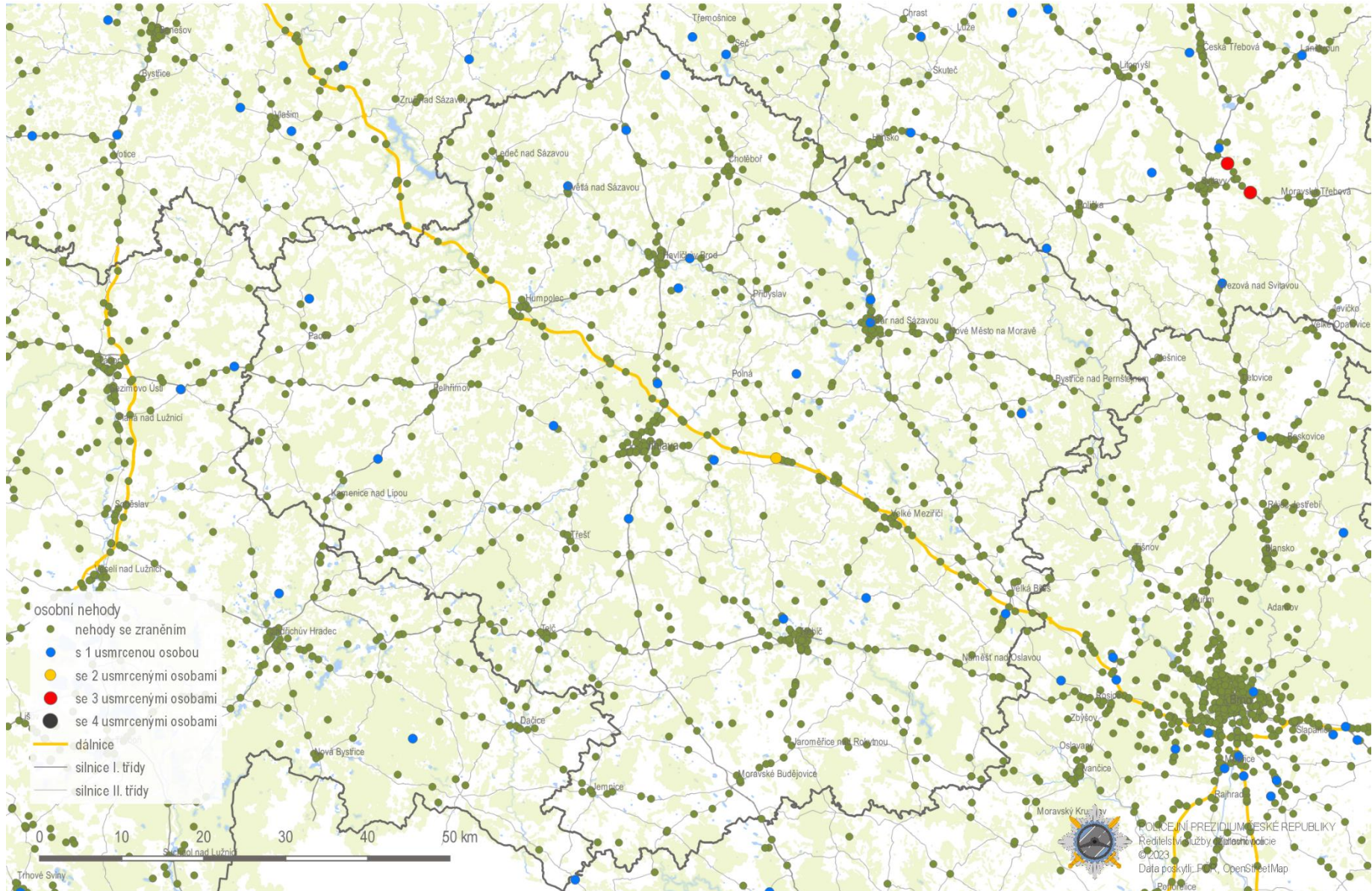
Nehody s následky na životě a zdraví (osobní nehody); leden - srpen 2023 Olomoucký kraj



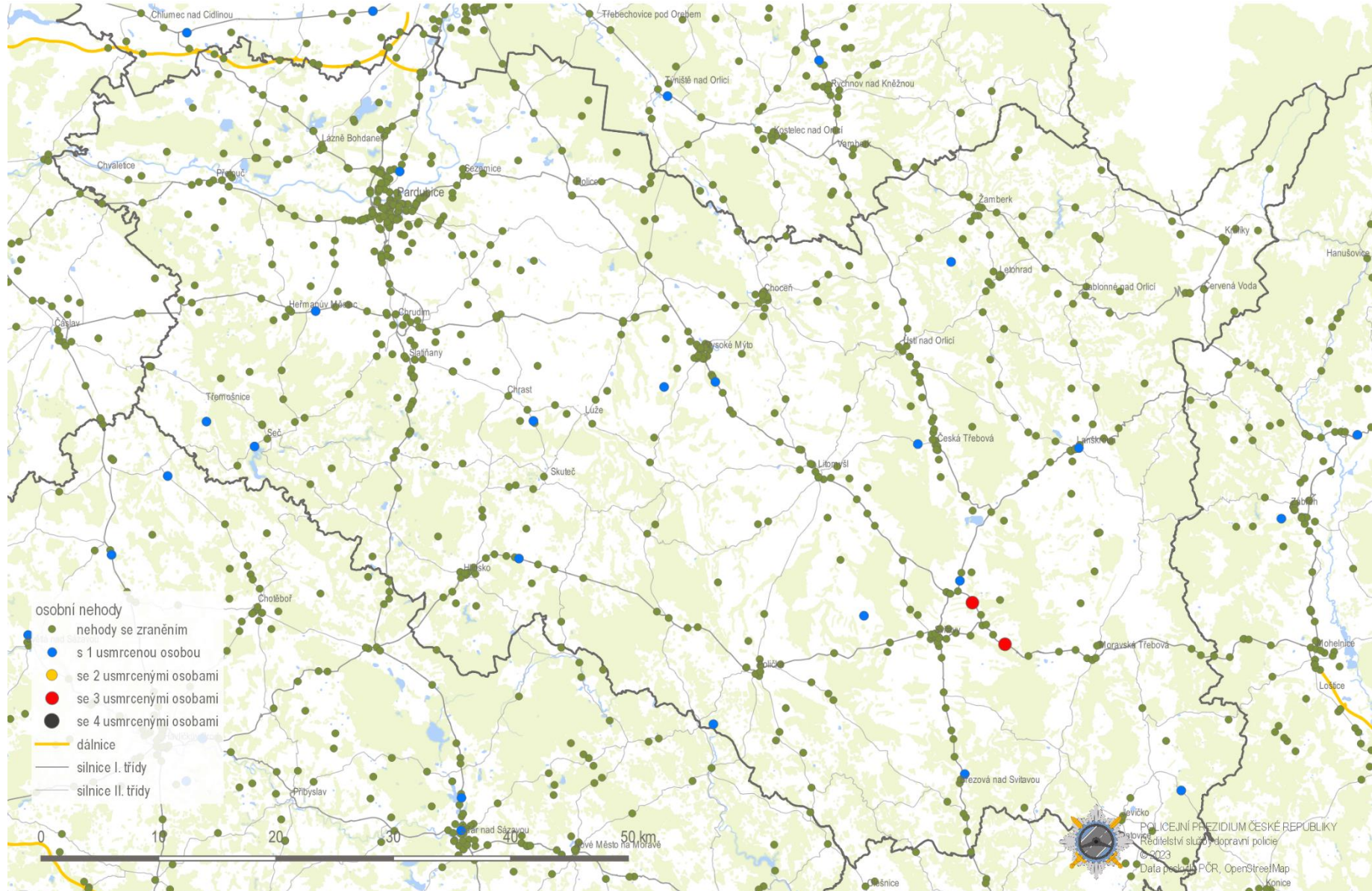
Nehody s následky na životě a zdraví (osobní nehody); leden - srpen 2023 Zlínský kraj



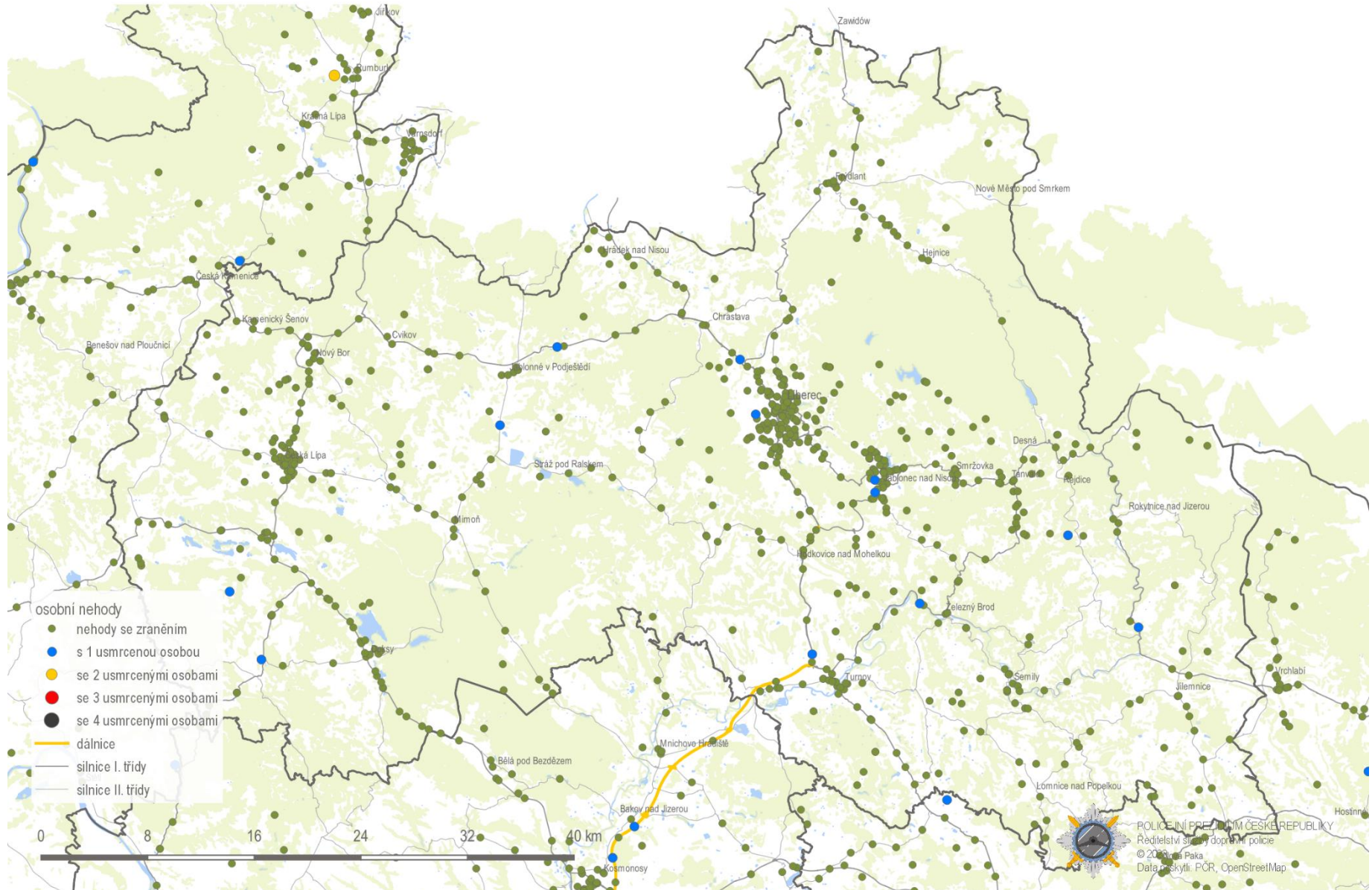
Nehody s následky na životě a zdraví (osobní nehody); leden - srpen 2023 kraj Vysočina



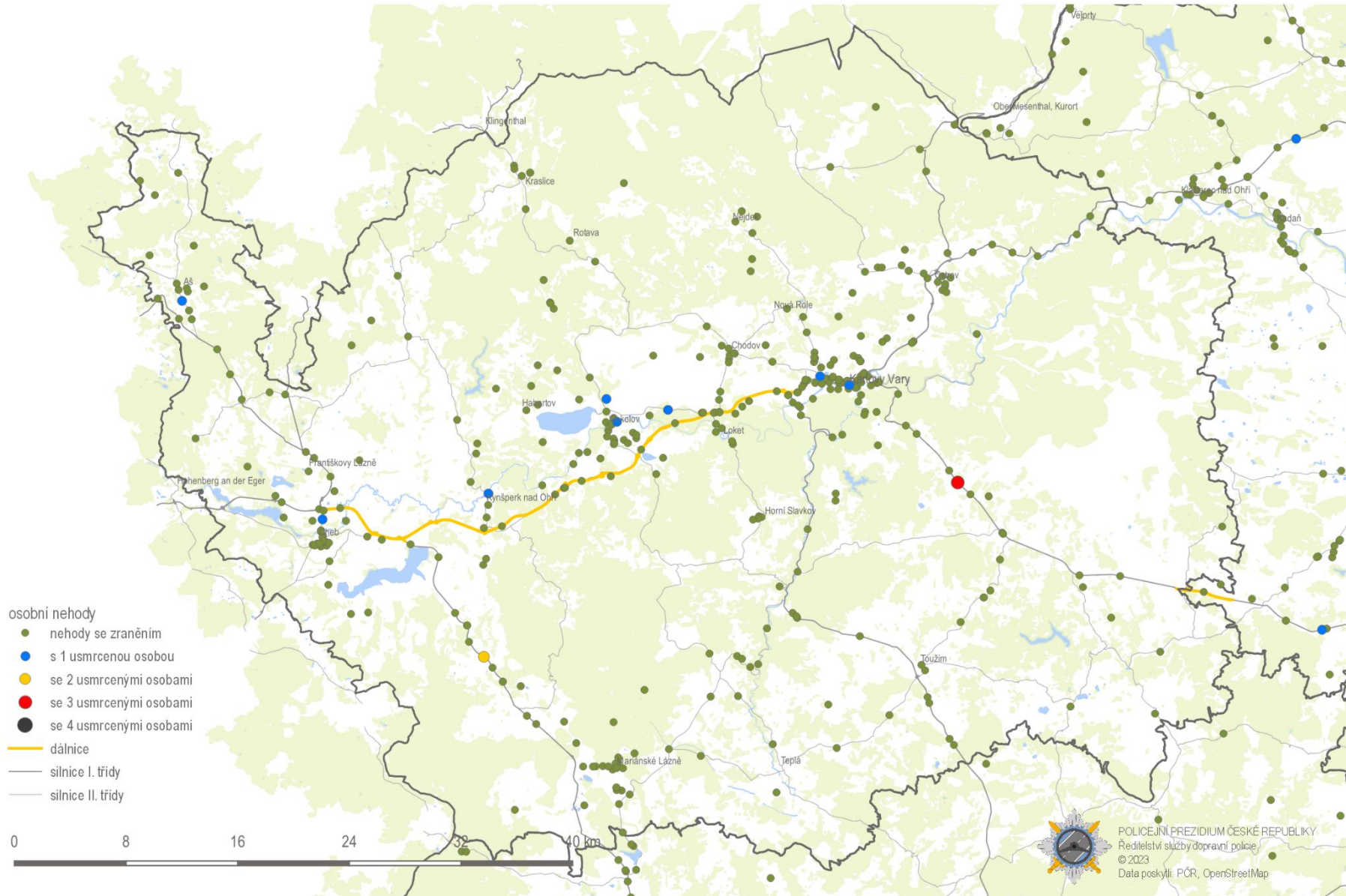
Nehody s následky na životě a zdraví (osobní nehody); leden - srpen 2023 Pardubický kraj



Nehody s následky na životě a zdraví (osobní nehody); leden - srpen 2023 Liberecký kraj



Nehody s následky na životě a zdraví (osobní nehody); leden - srpen 2023 Karlovarský kraj



Příloha II

INFORMACE

o nehodovosti na pozemních komunikacích v České republice o letních prázdninách 2023

O letošních letních prázdninách Policie České republiky šetřila 16 200 dopravních nehod na pozemních komunikacích. Při těchto nehodách bylo usmrceno 89 osob, 327 osob bylo zraněno těžce a 5 078 lehce. Celková hmotná škoda odhadnutá policisty na místě dopravní nehody dosáhla 1 320,9 milionů Kč.

Porovnání hodnot základních ukazatelů se stejným obdobím roku 2022 je následující:

Pokles v kategorii:

- | | | |
|------------------------|-------------|--------------|
| • počet nehod | o 554 nehod | tj. o 3,3 % |
| • těžce zraněných osob | o 48 osob | tj. o 12,8 % |

Nárůst v kategorii:

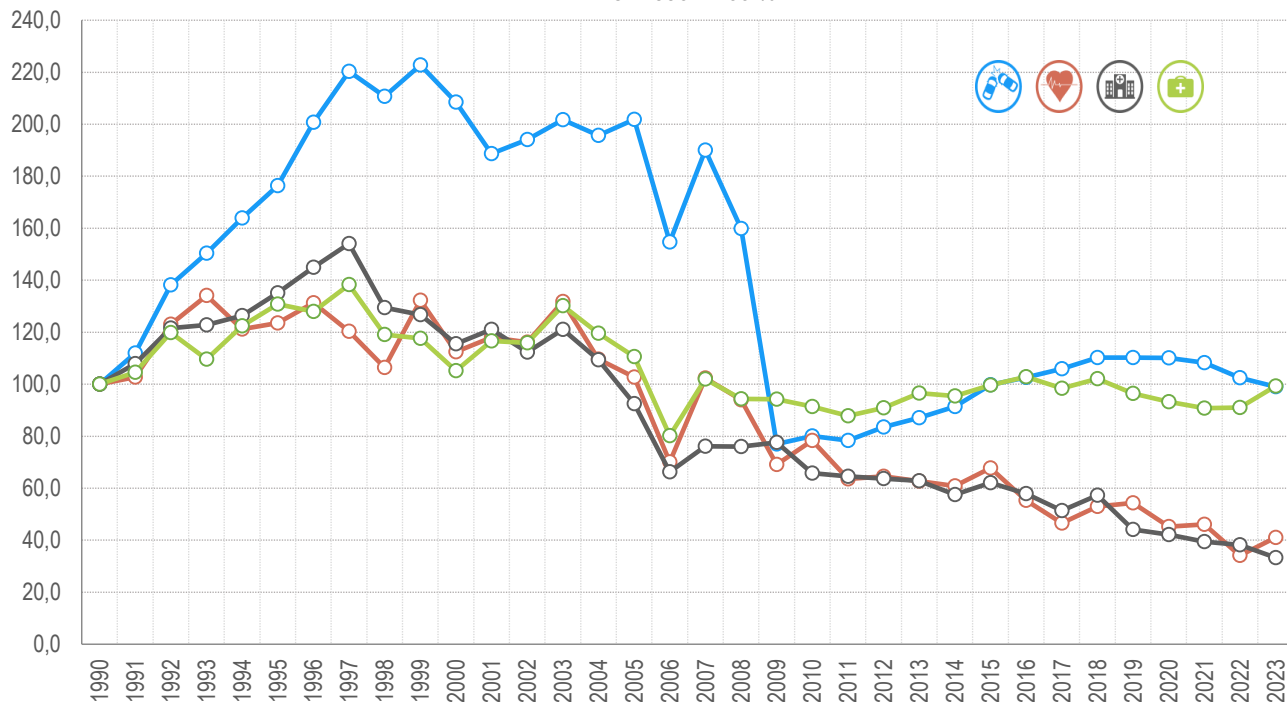
- | | | |
|------------------------|-----------------|--------------|
| • usmrcených osob | o 15 osob | tj. o 20,2 % |
| • lehce zraněných osob | o 426 osob | tj. o 9,2 % |
| • hmotná škoda | o 81,69 mil. Kč | tj. o 6,6 % |

Počet osob usmrcených při nehodách je za období letních prázdnin roku 2023 druhý nejnižší od roku 1990, nejvíce usmrcených bylo v roce 1993 (291 usmrcených osob).

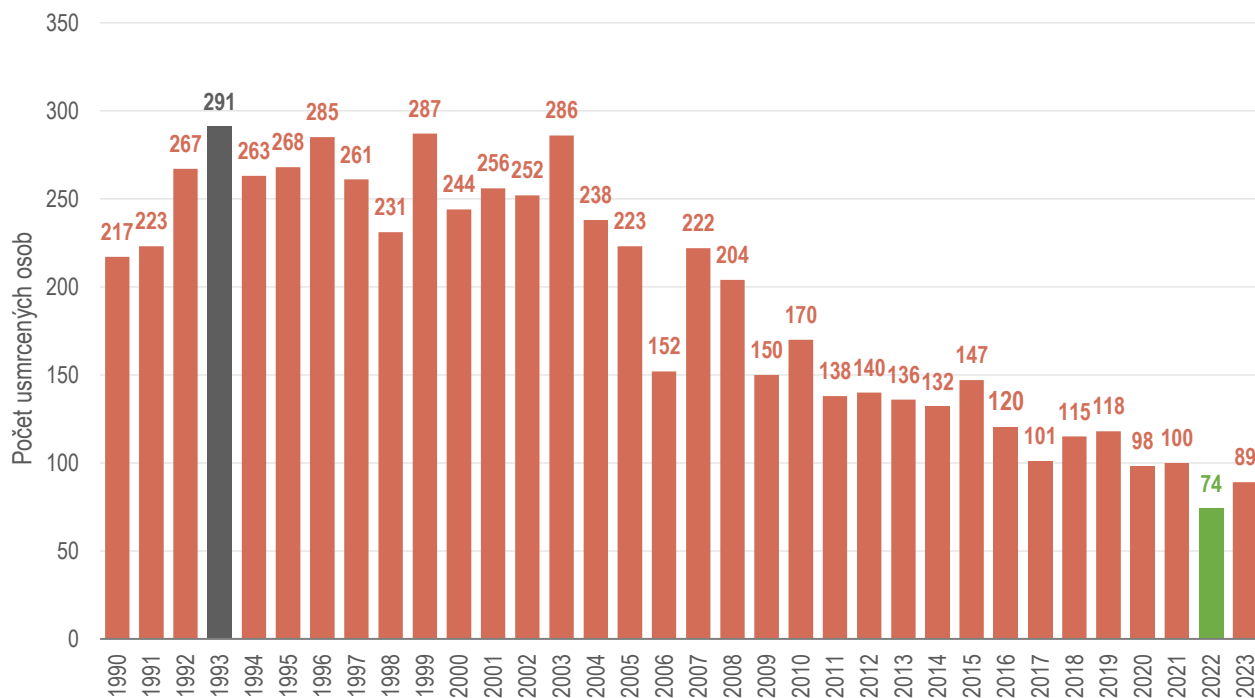
Počet těžce zraněných osob je za předmětné období nejnižší od roku 1990, nejvíce těžce zraněných bylo v roce 1997 (1 513 těžce zraněných).

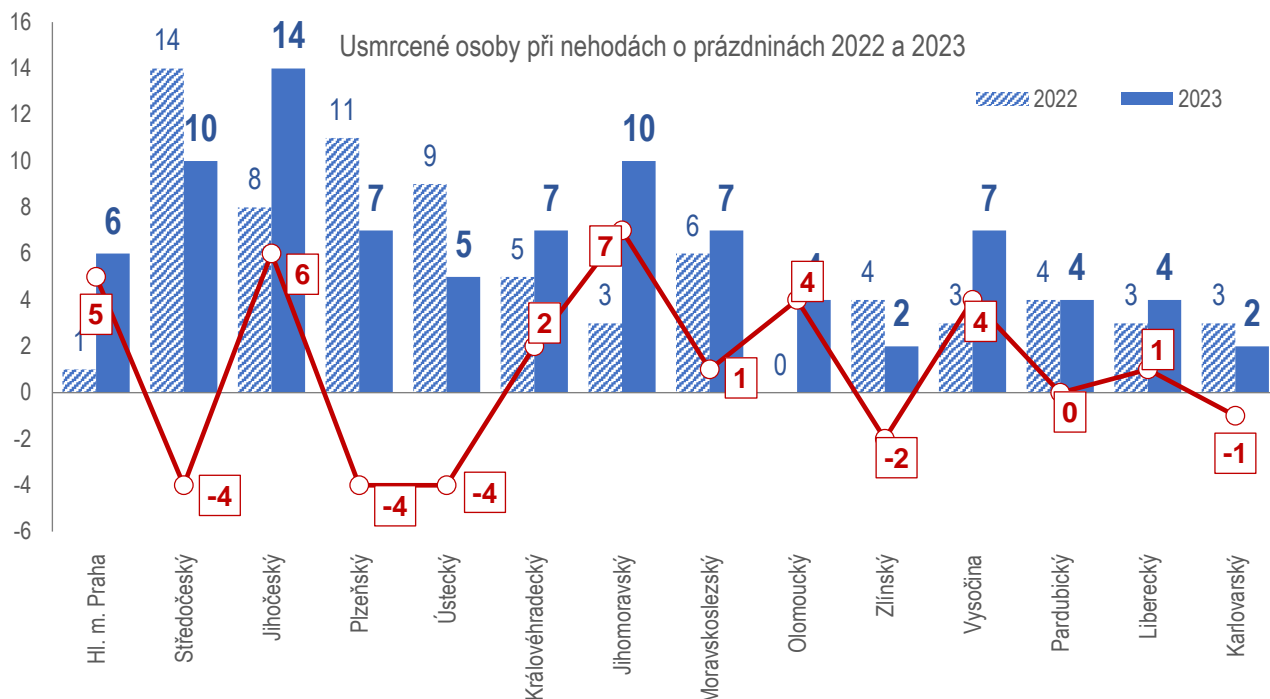
Nehody o prázdninách; ČR, 1990 - 2023

INDEX rok 1990 = 100 %



Osoby usmrcené při nehodách o prázdninách, 1990 - 2023





V následující tabulce jsou uvedeny nejtragičtější dny letošních letních prázdnin.

den	datum	počet nehod	usmrceno osob
24. 08. 2023	čtvrtek	264	5
28. 08. 2023	pondělí	284	4

O letošních prázdninách bylo usmrceno nejvíce řidičů osobního automobilu (36 osob, tj. o 7 osob více než o letních prázdninách roku 2022). Největší pokles usmrcených osob ve srovnání s letními prázdninami roku 2022 zaznamenán u cyklistů (o 3 usmrcené osoby méně).

počet usmrcených	kategorie osoby	rozdíl
1	řidič jiného motorového vozidla	-1
5	cyklista	-3
17	řidič motocyklu	0
36	řidič osobního vozidla	7
7	spolujezdec v osobním vozidle	-2
1	spolujezdec v nákladním vozidle	0
1	řidič nákladního vozidla s přívěsem	0
2	řidič traktoru	1
10	chodec	4
1	řidič koloběžky	1
3	spolujezdec na motocyklu	3
4	řidič nákladního vozidla	4
1	řidič autobusu	1
89	CELKEM	15

Nejčtenější a nejtragičtější příčiny dopravních nehod o letošních prázdninách jsou uvedeny v následujících tabulkách.

Nejčastější příčiny nehod - zaviněno řidičem motorového vozidla; prázdniny 2023

počet nehod

řidič se plně nevěnoval řízení vozidla	3 066
nesprávné otáčení nebo couvání	1 555
vyhýbání bez dostatečného bočního odstupu	947
nezvládnutí řízení vozidla	884
nedodržení bezpečné vzdálenosti za vozidlem	770
nepřízpůsobení rychlosti dopravně technickému stavu vozovky	747
nepřízpůsobení rychlosti stavu vozovky	735
nedání přednosti upravené dopravní značkou "DEJ PŘEDNOST V JÍZDĚ !"	579
přejetí do protisměru	467
bezohledná, agresivní, neohledupná jízda	417

Nejtragičtější příčiny nehod - zaviněno řidičem motorového vozidla; prázdniny 2023

usmrceno osob

nepřízpůsobení rychlosti dopravně technickému stavu vozovky	14
přejetí do protisměru	13
nepřízpůsobení rychlosti stavu vozovky	8
řidič se plně nevěnoval řízení vozidla	7
nepřízpůsobení rychlosti vlastnostem vozidla a nákladu	5
nedání přednosti upravené dopravní značkou "DEJ PŘEDNOST V JÍZDĚ !"	5
nezvládnutí řízení vozidla	5
jiný druh nepřiměřené rychlosti	4
nedání přednosti upravené dopravní značkou " STÚJ, DEJ PŘEDNOST V JÍZDĚ !"	4
nesprávné otáčení nebo couvání	3

Pod vlivem alkoholu bylo o letních prázdninách v letošním roce způsobeno celkem 1 020 dopravních nehod, což je o 102 nehod více než o letních prázdninách 2022. Při těchto nehodách byla usmrcena 1 osoba (o 6 osob méně než v loňském roce za stejné sledované období). Podrobnější členění dle obsahu alkoholu v krvi je uvedeno v následující tabulce.

Alkohol a drogy; prázdniny 2022 - 2023	nehody			usmrcené osoby		
	2022	2023	rozdíl	2022	2023	rozdíl
obsah alkoholu v krvi do 0,24 ‰	38	42	4	1	0	-1
obsah alkoholu v krvi od 0,24 ‰ do 0,5 ‰	61	71	10	0	0	0
obsah alkoholu v krvi od 0,5 ‰ do 0,8 ‰	57	74	17	0	0	0
obsah alkoholu v krvi od 0,8 ‰ do 1,0 ‰	44	62	18	0	0	0
obsah alkoholu v krvi od 1,0 ‰ do 1,5 ‰	123	147	24	1	1	0
obsah alkoholu v krvi 1,5 ‰ a více	586	603	17	5	0	-5

Alkohol a drogy; prázdniny 2022 - 2023	nehody			usmrčené osoby		
	2022	2023	rozdíl	2022	2023	rozdíl
pod vlivem alkoholu a drog	9	21	12	0	0	0
Alkohol celkem	918	1020	102	7	1	-6
Drogy celkem	46	79	33	1	0	-1

Přehled počtů dopravních nehod pod vlivem alkoholu a jejich tragických následků v členění dle jednotlivých krajů je uveden v následující tabulce.

Alkohol; prázdniny 2023 - 2022, podle krajů	nehod			usmrčeno osob		
	2022	2023	rozdíl	2022	2023	rozdíl
Hl. m. Praha	93	81	-12	0	0	0
Středočeský	121	121	0	0	0	0
Jihočeský	71	90	19	0	1	1
Plzeňský	68	68	0	2	0	-2
Ústecký	74	93	19	0	0	0
Královéhradecký	48	48	0	0	0	0
Jihomoravský	100	110	10	1	0	-1
Moravskoslezský	82	121	39	0	0	0
Olomoucký	66	72	6	0	0	0
Zlínský	48	68	20	0	0	0
Vysočina	32	27	-5	2	0	-2
Pardubický	40	29	-11	2	0	-2
Liberecký	42	59	17	0	0	0
Karlovarský	33	33	0	0	0	0
CELKEM	918	1020	102	7	1	-6