



Praha 5. září 2024

Počet listů: 12

Příloha: 1/3

## INFORMACE

### o nehodovosti na pozemních komunikacích v České republice v období leden - srpen 2024

Za prvních osm měsíců roku 2024 Policie České republiky šetřila 60 810 dopravních nehod. Při těchto nehodách bylo 297 osob usmrceno, 1 008 osob zraněno těžce a 16 252 osob zraněno lehce. Celková hmotná škoda odhadnutá policisty na místě dopravní nehody dosáhla 5 255,7 milionů Kč.

#### Porovnání základních ukazatelů s rokem 2023

Pokles v kategorii:

- |                        |             |              |
|------------------------|-------------|--------------|
| • počet nehod          | o 662 nehod | tj. o 1,1 %  |
| • usmrcených osob      | o 8 osob    | tj. o 2,6 %  |
| • těžce zraněných osob | o 203 osob  | tj. o 16,8 % |

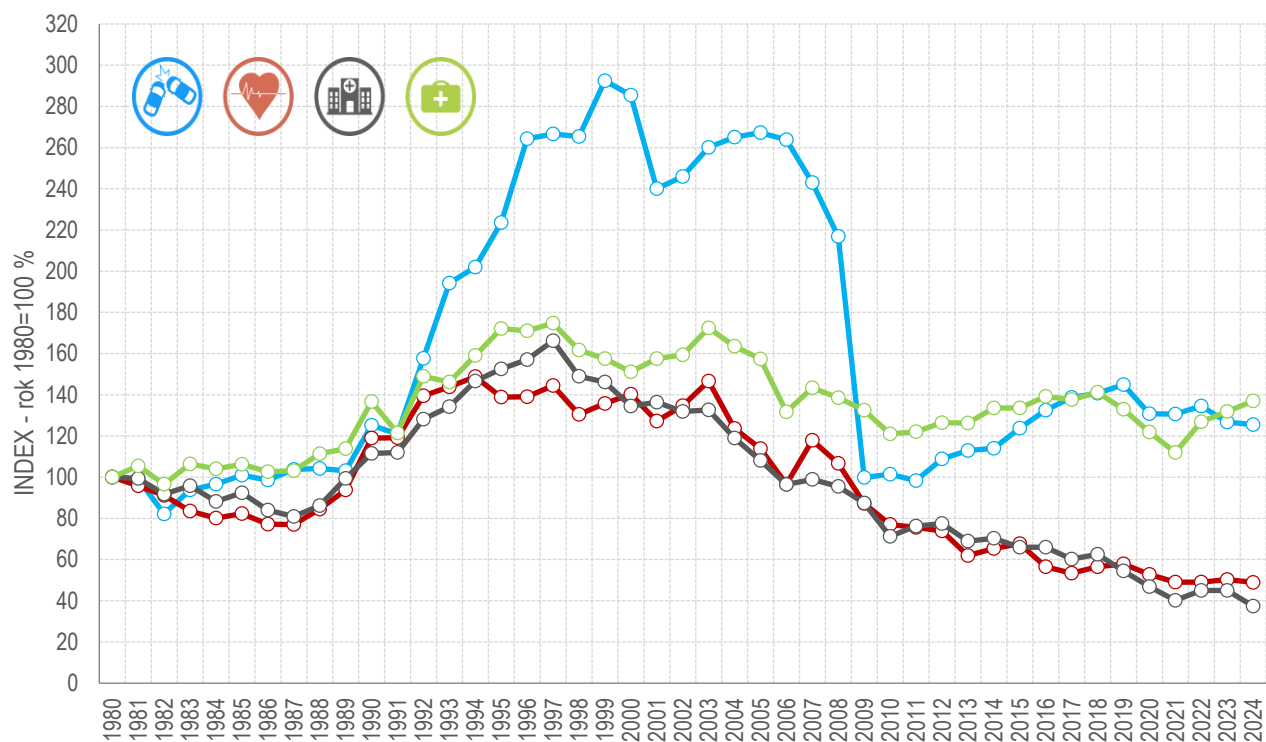
Nárůst v kategorii:

- |                        |                 |             |
|------------------------|-----------------|-------------|
| • lehce zraněných osob | o 603 osob      | tj. o 3,9 % |
| • hmotná škoda         | o 318,5 mil. Kč | tj. o 6,5 % |

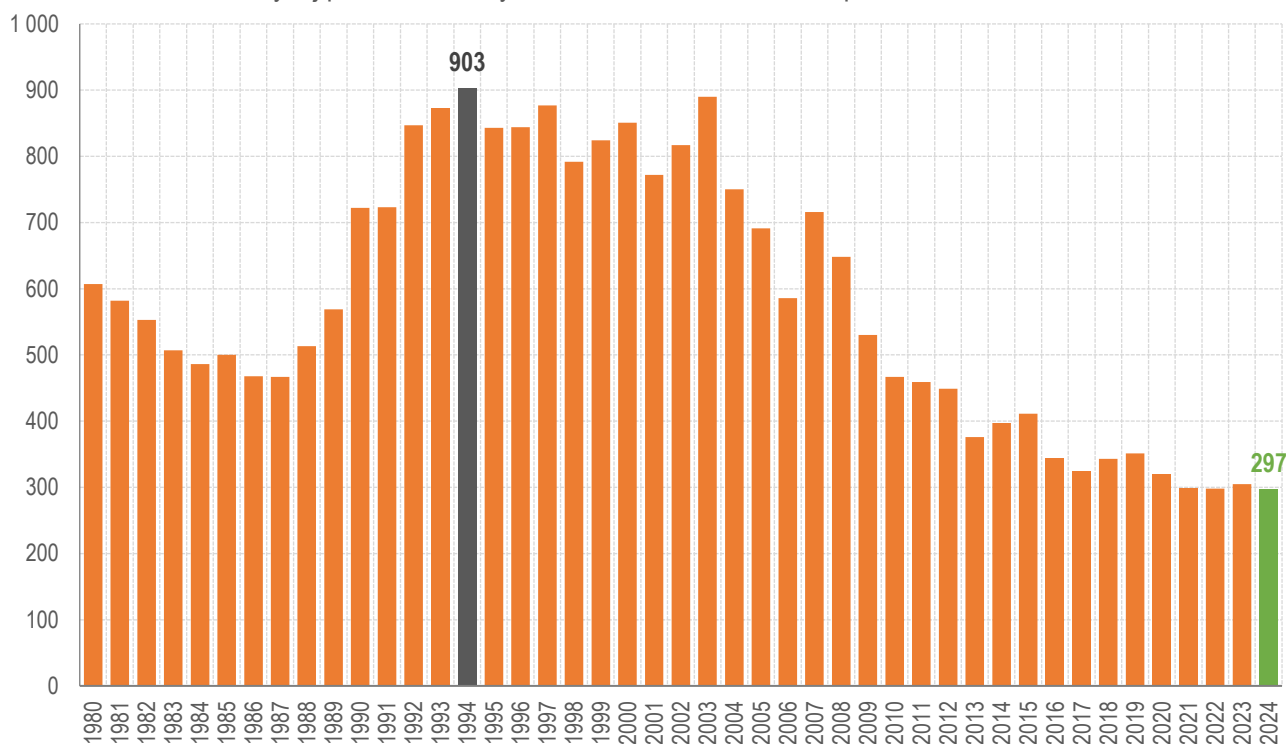
Počet osob usmrcených při nehodách za prvních osm měsíců je historicky nejnižší. Naopak nejvíce osob bylo při dopravních nehodách usmrceno v roce 1994 (903 usmrcených osob).

Počet těžce zraněných osob při nehodách byl za prvních osm měsíců roku také nejnižší. Nejvyšší počet těžce zraněných při dopravních nehodách byl vykázan v roce 1997 (4 477 těžce zraněných).

### Vývoj počtu nehod a jejich následků za období leden - srpen v ČR; od roku 1980



### Vývoj počtu usmrcených osob za období leden - srpen od roku 1980



## Časové rozložení dopravních nehod

Nehody a následky po měsících, 2024	počet nehod	usmrceno	těžce zraněno	lehce zraněno	hmotná škoda
leden	7 518	38	83	1 529	662 887 200
únor	5 997	27	85	1 211	498 831 900
březen	6 852	23	110	1 532	625 403 600
duben	7 683	35	123	1 923	623 281 800
květen	8 386	41	146	2 276	738 103 000
červen	8 147	43	141	2 545	704 470 200
červenec	8 252	42	161	2 624	728 889 400
srpen	7 975	48	159	2 612	673 879 200
<b>Celkem</b>	<b>60 810</b>	<b>297</b>	<b>1 008</b>	<b>16 252</b>	<b>5 255 746 300</b>

Nejvíce nehod se stalo v pátek (9 813 nehod), nejméně naopak v neděli (6 538). Počty nehod oproti roku 2023 poklesly u většiny dnů. K nejvyššímu poklesu usmrcených při dopravních nehodách došlo u pátečních nehod (o 12 usmrcených).

Den v týdnu	počet nehod	rozdíl nehod oproti roku 2023	počet usmrcených	rozdíl usmrcených oproti roku 2023
Pondělí	9 492	99	46	1
Úterý	9 066	-130	35	-3
Středa	9 111	-265	47	5
Čtvrtek	9 410	102	50	6
Pátek	9 813	-14	39	-12
Sobota	7 380	-129	42	4
Neděle	6 538	-325	38	-9

Nejvíce dopravních nehod šetřili policisté ve čtvrtek 18. ledna 2024 (408 nehod), nejméně v neděli 4. února 2024 (126 nehod). Nejtragičtějším dnem v tomto období byla středa 24. ledna 2024, kdy následkem dopravních nehod vyhaslo 7 životů. V období leden – srpen 2024 zaznamenali policisté celkem 85 dnů bez usmrcení při dopravních nehodách.

## Osoby usmrcené při dopravních nehodách

V prvních osmi měsících roku 2024 bylo při dopravních nehodách usmrceno 106 řidičů osobních automobilů, 65 řidičů motocyklu a 35 chodců. Další kategorie jsou uvedeny v tabulce. Nejvyšší nárůst počtu usmrcených byl zaznamenán u řidičů motocyklu (o 19 usmrcených více).

počet usmrcených	Kategorie osoby	rozdíl
106	řidič osobního vozidla	-17
65	řidič motocyklu	19
35	chodec	-11
35	spolujezdec v osobním vozidle	3
28	cyklista	0
12	řidič nákladního vozidla	-2
3	spolujezdec v nákladním vozidle	1
3	řidič jiného motorového vozidla	1
3	řidič koloběžky	1
2	řidič nákladního vozidla s návěsem	0
1	spolujezdec na motocyklu	-3
1	řidič nákladního vozidla s přívěsem	0
1	řidič autobusu	0

počet usmrcených	Kategorie osoby	rozdíl
1	spolujezdec na jízdním kole	1
1	strojvedoucí	1
0	řidič traktoru	-1
0	spolujezdec v traktoru	-1
<b>297</b>	<b>CELKEM</b>	<b>-8</b>

## Dopravní nehody dle zavinění

Řidiči motorových vozidel zavinili 83,1 % dopravních nehod, při nichž přišlo o život 270 osob, což představuje pokles počtu usmrcených oproti minulému roku o 5 osob.

Nehody podle zavinění	počet nehod	tj. % z celkového počtu nehod	rozdíl nehod oproti roku 2023	usmrceno osob	tj. % z celkového počtu usmrcených	rozdíl usmrcených oproti roku 2023
řidičem motorového vozidla	50 504	83,1	353	270	90,9	-5
řidičem nemotorového vozidla	2 769	4,6	198	20	6,7	1
z toho dětmi	291	0,5	60	0	0,0	0
chodcem	569	0,9	1	6	2,0	-2
z toho dětmi	219	0,4	14	0	0,0	0
jiným účastníkem	122	0,2	-16	0	0,0	0
závadou komunikace	224	0,4	5	0	0,0	0
technickou závadou vozidla	78	0,1	-5	1	0,3	1
lesní zvěří, domácím zvířetem	6 257	10,3	-1 156	0	0,0	-2
jiné zavinění	287	0,5	-42	0	0,0	-1

## Příčiny dopravních nehod

Co se týče příčin dopravních nehod zaviněných řidiči motorových vozidel, na počtu dopravních nehod se nejvýrazněji podílí nesprávný způsob jízdy (71,1 % nehod), při těchto nehodách bylo usmrceno 120 osob a jedná se tak zároveň nejtragičtější příčinu nehod. Za vysoce tragickou příčinu dopravních nehod lze označit nepřiměřenou rychlost, která se sice na počtu dopravních nehod podílí „pouze“ 13,9 %, ale usmrceno při těchto nehodách bylo 93 osob (tj. 34,4 % osob usmrcených při nehodách zaviněných řidiči motorových vozidel).

Hlavní příčina nehody (jen řidiči mot. vozidel)	počet nehod	podíl na celkovém počtu nehod	usmrceno osob	podíl na celkovém počtu usmrcených	rozdíl usmrcených oproti roku 2023
nepřiměřená rychlost	6 991	13,9	93	34,4	2
nesprávné předjíždění	867	1,7	12	4,4	1
nedání přednosti	6 699	13,3	45	16,7	-6
nesprávný způsob jízdy	35 865	71,1	120	44,4	-2

Nejčtenější příčinou nehod řidičů motorových vozidel bylo nevěnování se plně řízení vozidla (24,1 % nehod), dále nesprávné otáčení nebo couvání (12,6 %) a vyhýbání bez dostatečného bočního odstupu (7,5 %).

Pořadí	Nejčtenější příčiny nehod zaviněných řidiči motorových vozidel	počet nehod
1.	řidič se plně nevěnoval řízení vozidla	12 172
2.	nesprávné otáčení nebo couvání	6 355
3.	vyhýbání bez dostatečného bočního odstupu	3 806
4.	nezvládnutí řízení vozidla	3 590
5.	nedodržení bezpečné vzdálenosti za vozidlem	2 975
6.	nepřizpůsobení rychlosti stavu vozovky	2 541
7.	nepřizpůsobení rychlosti dopravně technickému stavu vozovky	2 388
8.	nedání přednosti upravené dopravní značkou "DEJ PŘEDNOST V JÍZDĚ!"	2 157
9.	jiný druh nesprávné jízdy	1 929
10.	přejetí do protisměru	1 630

Nejtragičtějšími příčinami nehod řidičů motorových vozidel bylo nepřizpůsobení rychlosti dopravně technickému stavu vozovky (48 usmrcených, 17,8 %), přejetí do protisměru (47 usmrcených, 17,4 %) a nevěnování se plně řízení vozidla (40 usmrcených, 14,8 %)

Pořadí	Nejtragičtější příčiny nehod zaviněných řidiči motorových vozidel	počet usmrcených
1.	nepřizpůsobení rychlosti dopravně technickému stavu vozovky	48
2.	přejetí do protisměru	47
3.	řidič se plně nevěnoval řízení vozidla	40
4.	nedání přednosti upravené dopravní značkou "DEJ PŘEDNOST V JÍZDĚ!"	20
5.	nezvládnutí řízení vozidla	14
6.	nepřizpůsobení rychlosti stavu vozovky	14
7.	nepřizpůsobení rychlosti vlastnostem vozidla a nákladu	13
8.	nedání přednosti chodci na vyznačeném přechodu	8
9.	nedání přednosti při odbočování vlevo	7
10.	kolize s protijedoucím vozidlem při předjíždění	6

## Dopravní nehody podle druhu

Nejčtenějším druhem nehody byla srážka s jedoucím nekolejovým vozidlem, při tomto druhu nehody byl zároveň zaznamenán nejvyšší počet usmrcených (147 usmrcených) – o 1 usmrcených osob více než ve stejném období loňského roku. Nejvyšší pokles fatálních následků byl zaznamenán u srážky s chodcem (oproti roku 2023 o 6 usmrcených méně).

Nehody podle druhu	počet nehod	rozdíl nehod oproti roku 2023	počet usmrcených	rozdíl usmrcených oproti roku 2023
srážka s jedoucím nekolejovým vozidlem	16 962	-427	147	1
srážka s vozidlem zaparkovaným	15 954	1 021	4	-4
srážka s pevnou překážkou	13 366	-413	72	7
srážka s chodcem	1 751	63	34	-6
srážka s lesní zvěří	6 117	-1 151	0	-2
srážka s domácím zvířetem	256	21	0	0
srážka s vlakem	79	-12	7	-2
srážka s tramvají	260	-34	2	1
havárie	4 274	482	27	-3
jiný druh nehody	1 791	-212	4	0

## Dopravní nehody podle druhu vozidla

Celkem 28 357 dopravních nehod zavinili řidiči osobních automobilů bez přívěsu a při těchto nehodách bylo usmrceno 167 osob, tj. o 26 méně než v roce 2023 – jedná se také o nejvyšší pokles fatálních následků. Celkem 11 882 (o 370 nehod více než v roce 2023) zavinil řidič, který z místa nehody ujel.

Nehody podle druhu vozidla	počet nehod	rozdíl nehod	tj. rozdíl nehod v %	usmrceno osob	rozdíl usmrcených	tj. rozdíl usmrcených v %
motocykl	1 765	345	24,3	44	12	37,5
osobní automobil bez přívěsu	28 357	-348	-1,2	167	-26	-13,5
osobní automobil s přívěsem	204	19	10,3	0	0	.
nákladní automobil	5 815	-73	-1,2	31	9	40,9
nákladní automobil s přívěsem	291	-43	-12,9	1	1	.
nákladní automobil s návěsem	1 018	-80	-7,3	10	1	11,1
autobus	760	7	0,9	2	-3	-60,0
traktor	248	41	19,8	2	-1	-33,3
tramvaj	37	-25	-40,3	2	2	.
trolejbus	52	20	62,5	0	0	.
jiné motorové vozidlo	191	25	15,1	4	0	0,0
jízdní kolo	2 251	227	11,2	19	3	18,8
koloběžka	356	78	28,1	2	0	0,0
povoz, jízda na koni	3	1	50,0	0	0	.
jiné nemotorové vozidlo	12	-16	-57,1	0	0	.
vlak	0	0	.	0	0	.
nezjištěno, řidič ujel	11 882	370	3,2	6	-2	-25,0
jiný druh vozidla	31	3	10,7	0	0	.

## Dopravní nehody zaviněné pod vlivem alkoholu

U 3 043 nehod bylo u viníka dopravní nehody zjištěno požití alkoholu. Při těchto nehodách došlo k usmrcení 17 osob. Drogy byly zjištěny u řidiče motorového vozidla v případě 270 dopravních nehod, což představuje pokles oproti shodnému období loňského roku o 42 nehod.

Nehody zaviněné pod vlivem alkoholu nebo jiných návykových látek	počet nehod	rozdíl nehod oproti roku 2023	počet usmrcených	rozdíl usmrcených oproti roku 2023
Alkohol u viníka do 0,24‰	118	-3	0	0
Alkohol u viníka 0,24 až 0,5‰	218	-15	1	-1
Alkohol u viníka 0,6 až 0,8‰	188	-32	0	-1
Alkohol u viníka 0,8 až 1,0‰	136	-27	0	-2
Alkohol u viníka 1,0 až 1,5‰	516	-7	4	-1
Alkohol u viníka 1,5‰ a více	1 867	-38	12	-6
<b>Alkohol celkem</b>	<b>3 043</b>	<b>-122</b>	<b>17</b>	<b>-11</b>
<b>Drogy celkem</b>	<b>270</b>	<b>-42</b>	<b>4</b>	<b>-5</b>
<b>Alkohol a drogy</b>	<b>73</b>	<b>-7</b>	<b>1</b>	<b>-1</b>

## Dopravní nehody dle místa

Z celkového počtu nehod a jejich následků došlo v obcích k:

- 67,7 % počtu nehod,
- 26,6 % usmrcení osob,
- 50,5 % těžkých zranění,
- 56,8 % lehkých zranění,
- 54,5 % vzniklých škod,
- 71,2 % nehod pod vlivem alkoholu.

Místo nehody	počet nehod	usmrceno osob	těžce zraněno	lehce zraněno	hmotná škoda v mil. Kč
<b>V obci</b>	<b>41 160</b>	<b>79</b>	<b>509</b>	<b>9233</b>	<b>2865,6</b>
<i>Index-rok 2023 = 100 %</i>	<i>100,74</i>	<i>100,00</i>	<i>84,69</i>	<i>106,00</i>	<i>106,43</i>
<b>Mimo obec</b>	<b>19 650</b>	<b>218</b>	<b>499</b>	<b>7 019</b>	<b>2 390,1</b>
<i>Index-rok 2023 = 100 %</i>	<i>95,32</i>	<i>96,46</i>	<i>81,80</i>	<i>101,15</i>	<i>106,48</i>
<b>z toho dálnice</b>	<b>2829</b>	<b>24</b>	<b>37</b>	<b>520</b>	<b>579,9</b>
<i>Index-rok 2023 = 100 %</i>	<i>94,87</i>	<i>133,33</i>	<i>44,58</i>	<i>84,97</i>	<i>107,69</i>

Nejvíce nehod se stalo na místních komunikacích a na silnicích I., II. a III. třídy. Nárůst počtu nehod na místních komunikacích je způsoben změnou statistického vykazování, od 1. 1. 2023 se do místních komunikací započítávají také nehody, ke kterým došlo na sledovaných křižovatkách a ve sledovaných úsecích, které se již samostatně nevykazují. Z pohledu následků na životě jsou nejtragičtější nehody na silnicích I. třídy (ve sledovaném období celkem 90 usmrcených osob, přesto byl zaznamenán výrazný pokles fatálních následků – o 28 méně než ve shodném období roku 2023).

Druh komunikace	počet nehod	rozdíl nehod oproti roku 2023	počet usmrcených	rozdíl usmrcených oproti roku 2023
dálnice	2 829	-153	24	6
silnice I. třídy	7 848	-506	90	-28
silnice II. třídy	9 260	-250	73	2
silnice III. třídy	8 319	-268	42	-4
místní komunikace	30 989	469	62	15
účelová komunikace - polní, lesní cesty apod.	161	-32	6	1
účelová komunikace - ostatní	1 404	78	0	0

## Dopravní nehody v krajích

K nejvyššímu počtu dopravních nehod došlo na území Středočeského kraje (10 703 nehod). Následují hlavní město Praha a Moravskoslezský kraj. Nejvíce osob bylo usmrceno při dopravních nehodách na území Středočeského a Jihomoravského kraje.

Nehody a následky v krajích; rok 2024	počet nehod	usmrceno osob	těžce zraněno	lehce zraněno	hmotná škoda v tis. Kč
Hlavní město Praha	7 760	15	102	1 272	858 015
<i>Index - rok 2023=100 %</i>	<i>82,53</i>	<i>107,14</i>	<i>99,03</i>	<i>97,03</i>	<i>97,81</i>
Středočeský kraj	10 703	49	168	2 205	979 976
<i>Index - rok 2023=100 %</i>	<i>103,48</i>	<i>106,52</i>	<i>87,96</i>	<i>106,37</i>	<i>110,11</i>
Jihočeský kraj	3 196	24	100	1 345	277 709
<i>Index - rok 2023=100 %</i>	<i>106,21</i>	<i>77,42</i>	<i>75,19</i>	<i>105,66</i>	<i>99,25</i>
Plzeňský kraj	3 182	33	68	1 121	291 825
<i>Index - rok 2023=100 %</i>	<i>108,16</i>	<i>206,25</i>	<i>104,62</i>	<i>104,28</i>	<i>121,06</i>
Ústecký kraj	5 771	16	79	1 251	383 482
<i>Index - rok 2023=100 %</i>	<i>111,04</i>	<i>64,00</i>	<i>69,30</i>	<i>101,62</i>	<i>105,52</i>
Královéhradecký kraj	2 650	17	52	759	307 986
<i>Index - rok 2023=100 %</i>	<i>96,72</i>	<i>70,83</i>	<i>88,14</i>	<i>94,52</i>	<i>117,70</i>
Jihomoravský kraj	3 858	42	97	1 819	303 467
<i>Index - rok 2023=100 %</i>	<i>100,26</i>	<i>110,53</i>	<i>61,78</i>	<i>103,29</i>	<i>91,92</i>
Moravskoslezský kraj	7 090	16	70	1 435	524 475
<i>Index - rok 2023=100 %</i>	<i>107,91</i>	<i>76,19</i>	<i>76,09</i>	<i>109,71</i>	<i>123,50</i>
Olomoucký kraj	4 275	20	54	879	361 684

Nehody a následky v krajích; rok 2024	počet nehod	usmrceno osob	těžce zraněno	lehce zraněno	hmotná škoda v tis. Kč
Index - rok 2023=100 %	109,62	200,00	120,00	99,32	126,17
Zlínský kraj	2 282	11	48	972	208 181
Index - rok 2023=100 %	70,89	78,57	114,29	103,40	95,59
Vysočina	2 227	19	57	998	238 601
Index - rok 2023=100 %	94,09	95,00	77,03	109,07	89,47
Pardubický kraj	2 618	12	31	825	192 628
Index - rok 2023=100 %	93,23	57,14	63,27	100,49	94,07
Liberecký kraj	3 472	12	32	839	217 214
Index - rok 2023=100 %	102,94	100,00	80,00	101,33	114,50
Karlovarský kraj	1 726	11	50	532	110 501
Index - rok 2023=100 %	98,46	84,62	106,38	125,18	106,64
<b>Česká republika</b>	<b>60 810</b>	<b>297</b>	<b>1008</b>	<b>16 252</b>	<b>5 255 746</b>
Index - rok 2023=100 %	98,92	97,38	83,24	103,85	106,45

## Osobní nehody v krajích

Podrobnější členění osobních nehod, tj. nehod s následky na životě a zdraví, dle krajů je uvedeno v následující tabulce.

kraj	počet nehod	usmrceno	těžce zraněno	lehce zraněno
Hl.m. Praha	1 209	15	102	1 272
Středočeský	1 916	49	168	2 205
Jihočeský	1 168	24	100	1 345
Plzeňský	959	33	68	1 121
Ústecký	1 057	16	79	1 251
Královéhradecký	677	17	52	759
Jihomoravský	1 577	42	97	1 819
Moravskoslezský	1 293	16	70	1 435
Olomoucký	829	20	54	879
Zlínský	837	11	48	972
Vysočina	826	19	57	998
Pardubický	718	12	31	825
Liberecký	715	12	32	839
Karlovarský	443	11	50	532
<b>Česká republika</b>	<b>14 224</b>	<b>297</b>	<b>1 008</b>	<b>16 252</b>

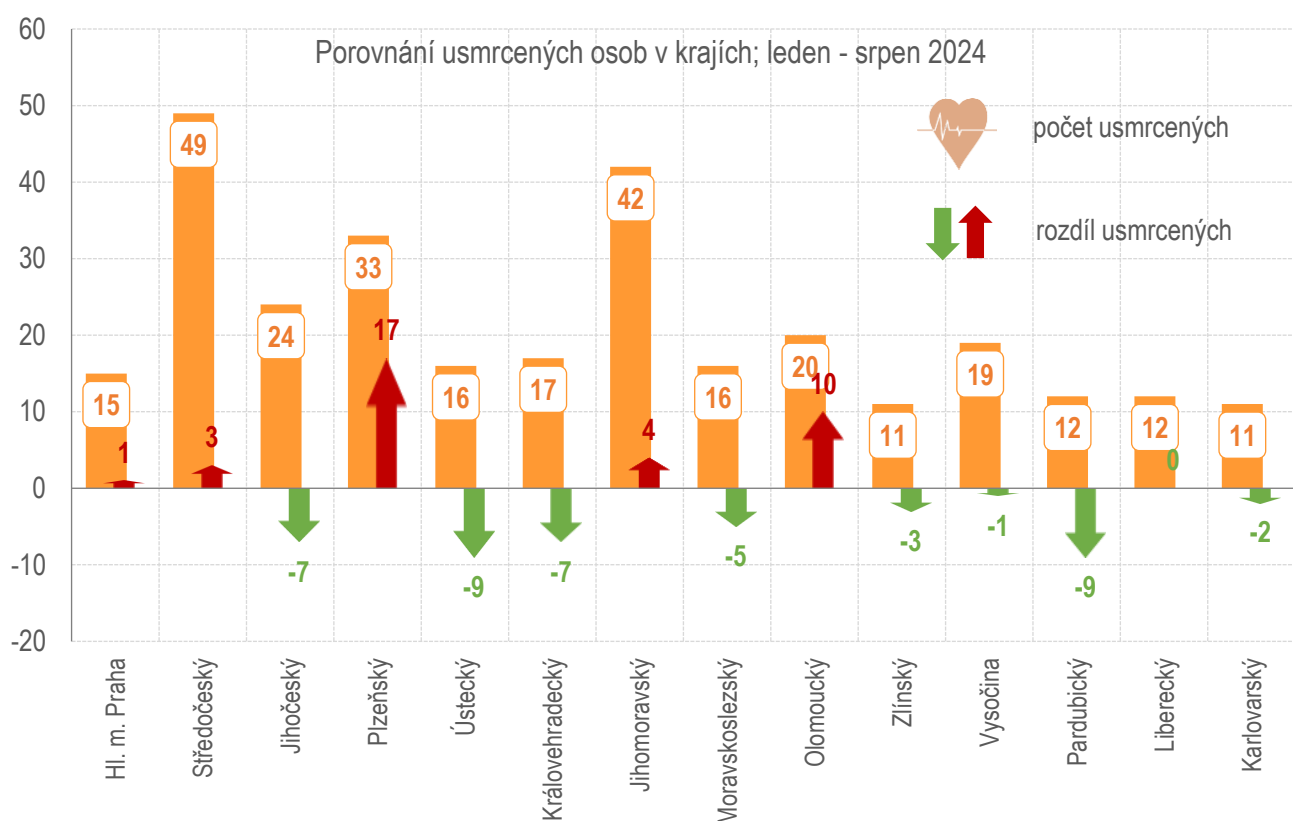
## Dopravní nehody pod vlivem alkoholu a drog v krajích

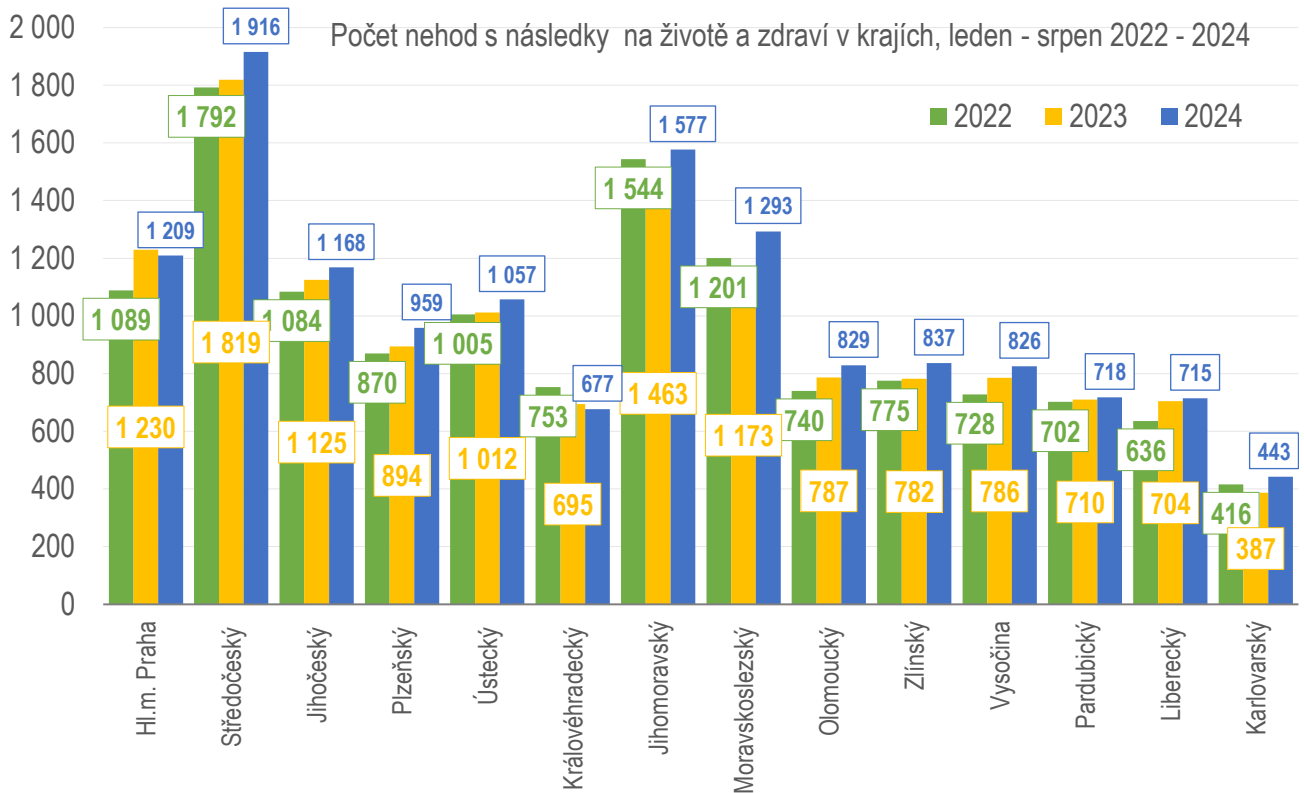
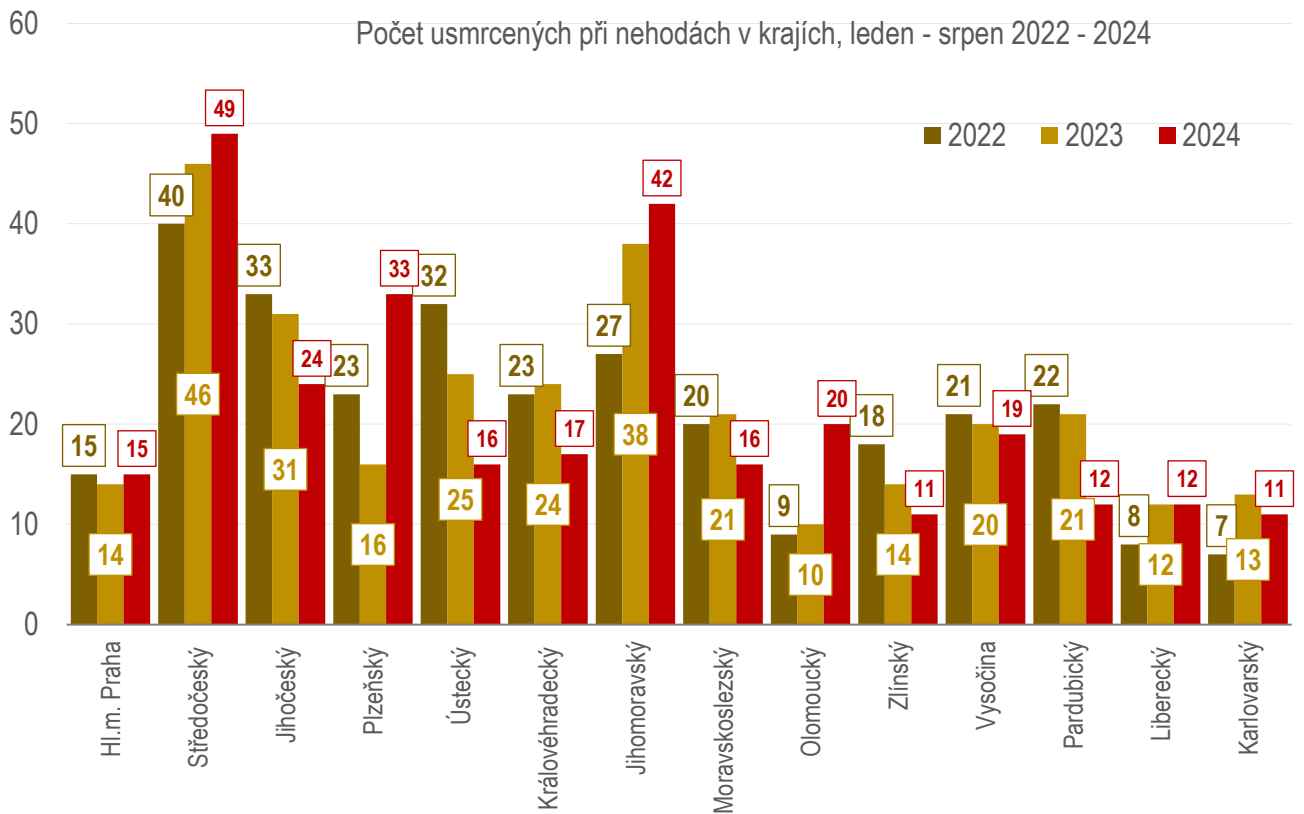
Nejvíce dopravních nehod pod vlivem alkoholu se stalo na území Středočeského kraje (439 nehod), Moravskoslezského kraje (303 nehod) a Jihomoravského kraje (285 nehod). Drogy se u viníka dopravní nehody – řidiče motorového vozidla prokázaly především ve Středočeském a Ústeckém kraji.

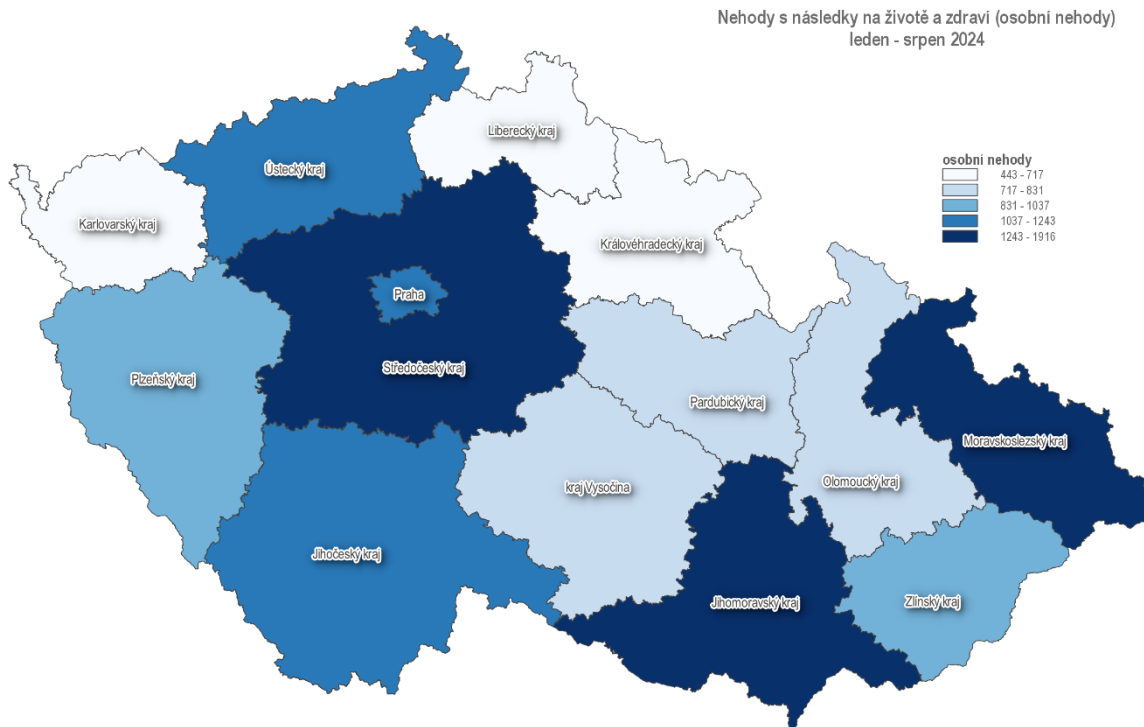
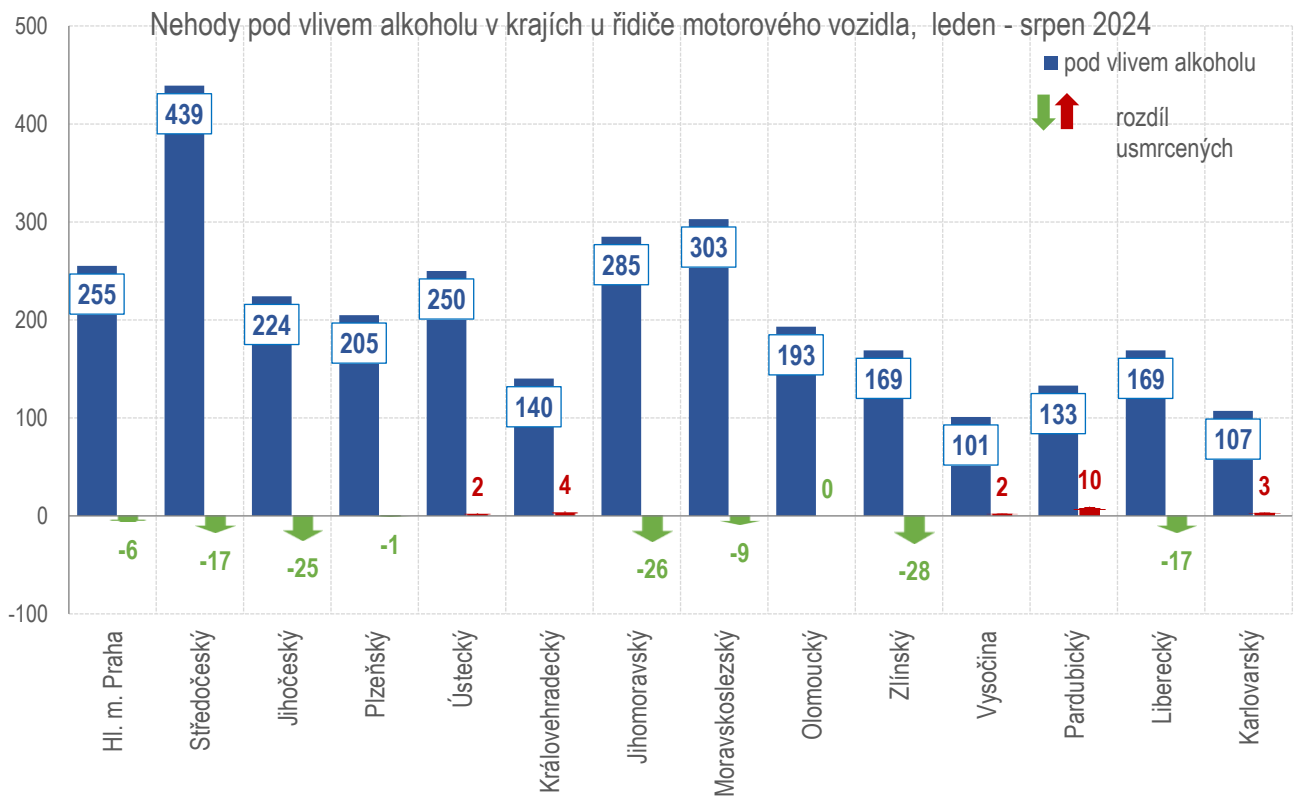
Alkohol a drogy u viníka - řidiče - dle krajů	celkem šetřeno událostí	celkem nehod	tj. % DN z událostí	"Euroformuláře"	tj. % EU z událostí	z toho alkohol	tj. v %	z toho drogy	tj. %
Hl. m. Praha	8 762	7 760	88,6	1 002	11,4	255	2,91	18	0,21
Středočeský	13 963	10 703	76,7	3 260	23,3	439	3,14	43	0,31
Jihočeský	6 347	3 196	50,4	3 151	49,6	224	3,53	18	0,28
Plzeňský	6 824	3 182	46,6	3 642	53,4	205	3,00	13	0,19
Ústecký	8 575	5 771	67,3	2 804	32,7	250	2,92	34	0,40
Královéhradecký	4 395	2 650	60,3	1 745	39,7	140	3,19	14	0,32
Jihomoravský	7 762	3 858	49,7	3 904	50,3	285	3,67	32	0,41



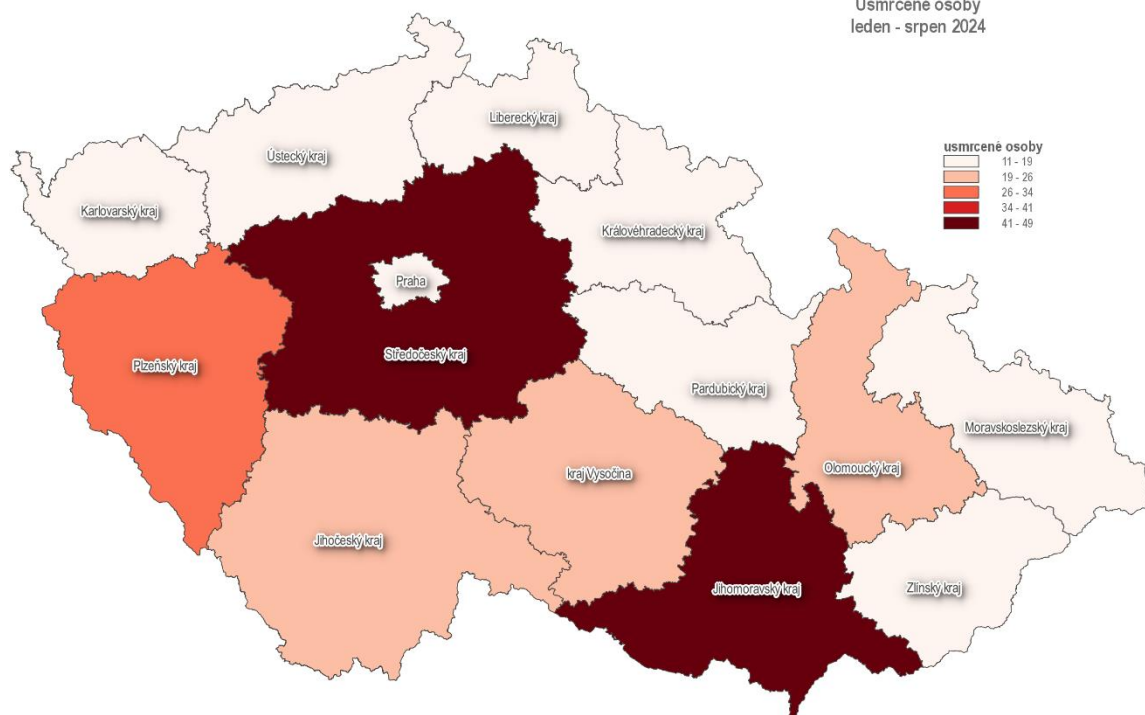
Alkohol a drogy u viníka - řidiče - dle krajů	celkem šetřeno událostí	celkem nehod	tj. % DN z událostí	"Euroformuláře"	tj % EU z událostí	z toho alkohol	tj. v %	z toho drogy	tj. %
Moravskoslezský	9 236	7 090	76,8	2 146	23,2	303	3,28	18	0,19
Olomoucký	6 040	4 275	70,8	1 765	29,2	193	3,20	15	0,25
Zlínský	4 068	2 282	56,1	1 786	43,9	169	4,15	9	0,22
Vysočina	4 984	2 227	44,7	2 757	55,3	101	2,03	6	0,12
Pardubický	3 934	2 618	66,5	1 316	33,5	133	3,38	11	0,28
Liberecký	4 740	3 472	73,2	1 268	26,8	169	3,57	20	0,42
Karlovarský	2 196	1 726	78,6	470	21,4	107	4,87	17	0,77
<b>CELKEM</b>	<b>91 826</b>	<b>60 810</b>	<b>66,2</b>	<b>31 016</b>	<b>33,8</b>	<b>2 973</b>	<b>3,24</b>	<b>268</b>	<b>0,29</b>







Usmrcené osoby  
leden - srpen 2024



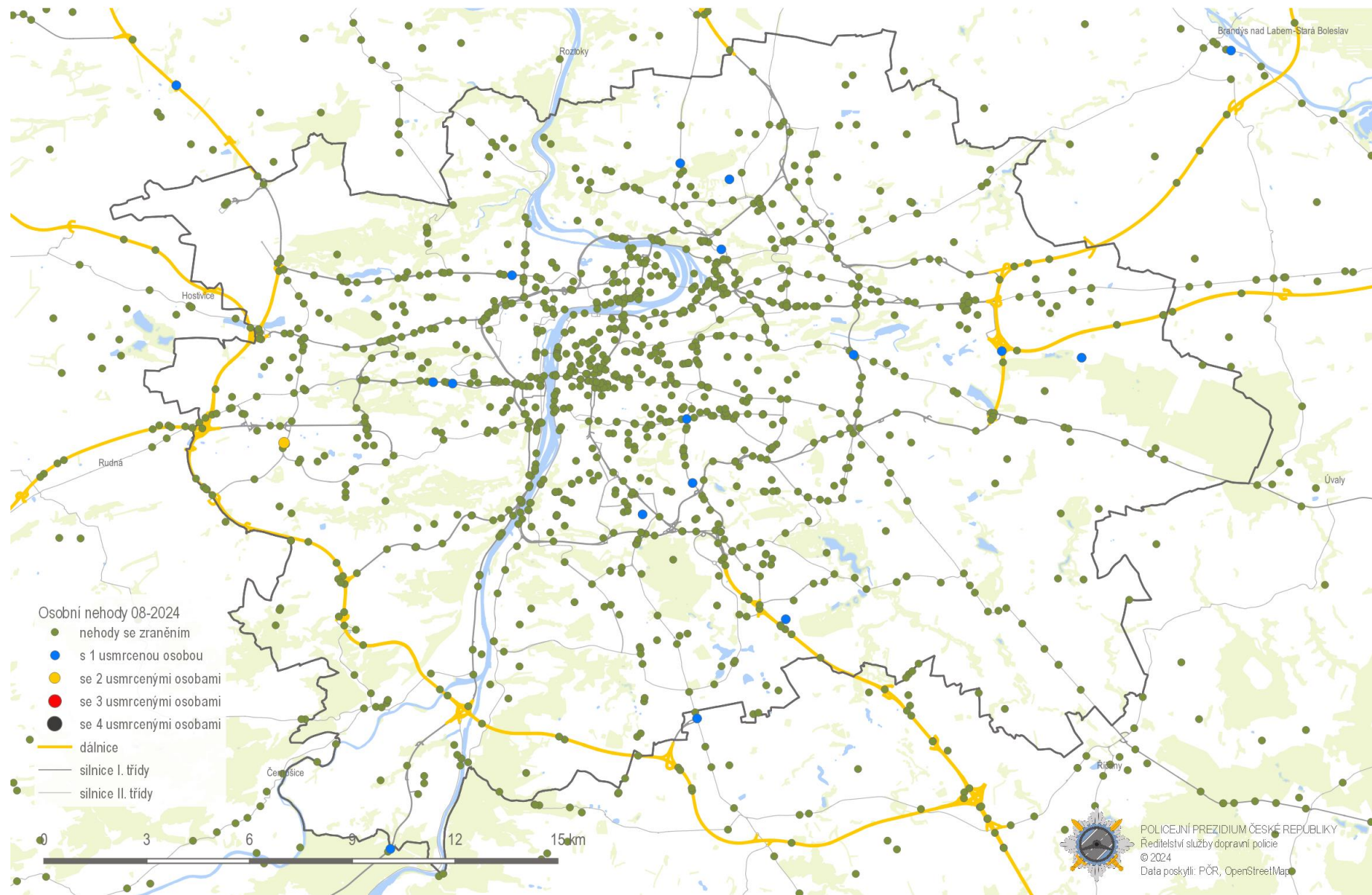
Zpracovali: plk. Mgr. Jan STRAKA, kpt. Ing. Jana PELEŠKOVÁ, tel. 974 834 584, 974 834 223

plk. Mgr. Michal Hodbod  
ředitel služby dopravní policie  
pověřen zastupováním  
*schváleno elektronicky*

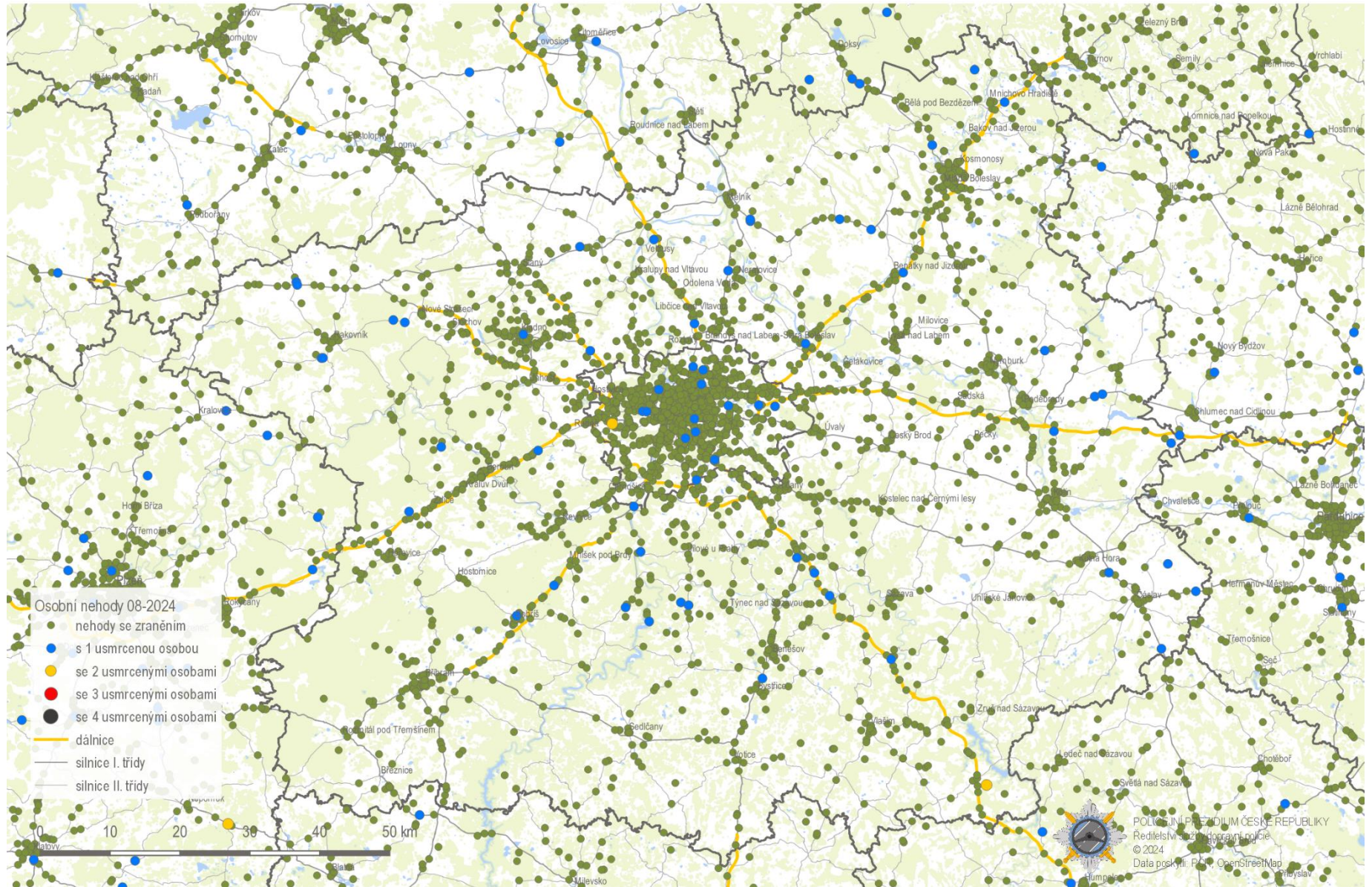
## **Příloha I**

### **Mapy nehod s následky na životě a zdraví v jednotlivých krajích České republiky v lednu - srpnu 2024**

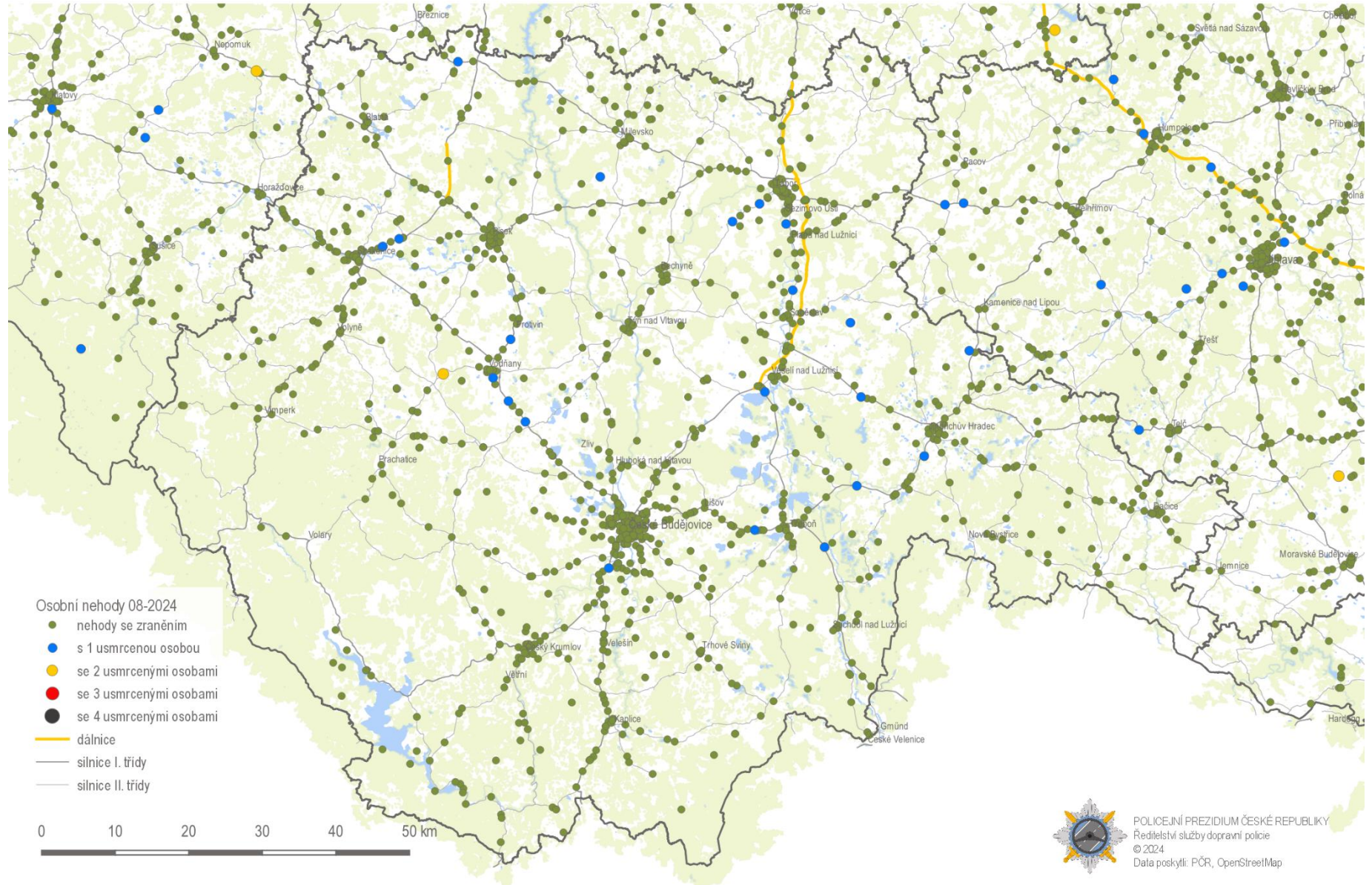
# Nehody s následky na životě a zdraví (osobní nehody); leden - srpen 2024 Praha



# Nehody s následky na životě a zdraví (osobní nehody); leden - srpen 2024 Středočeský kraj

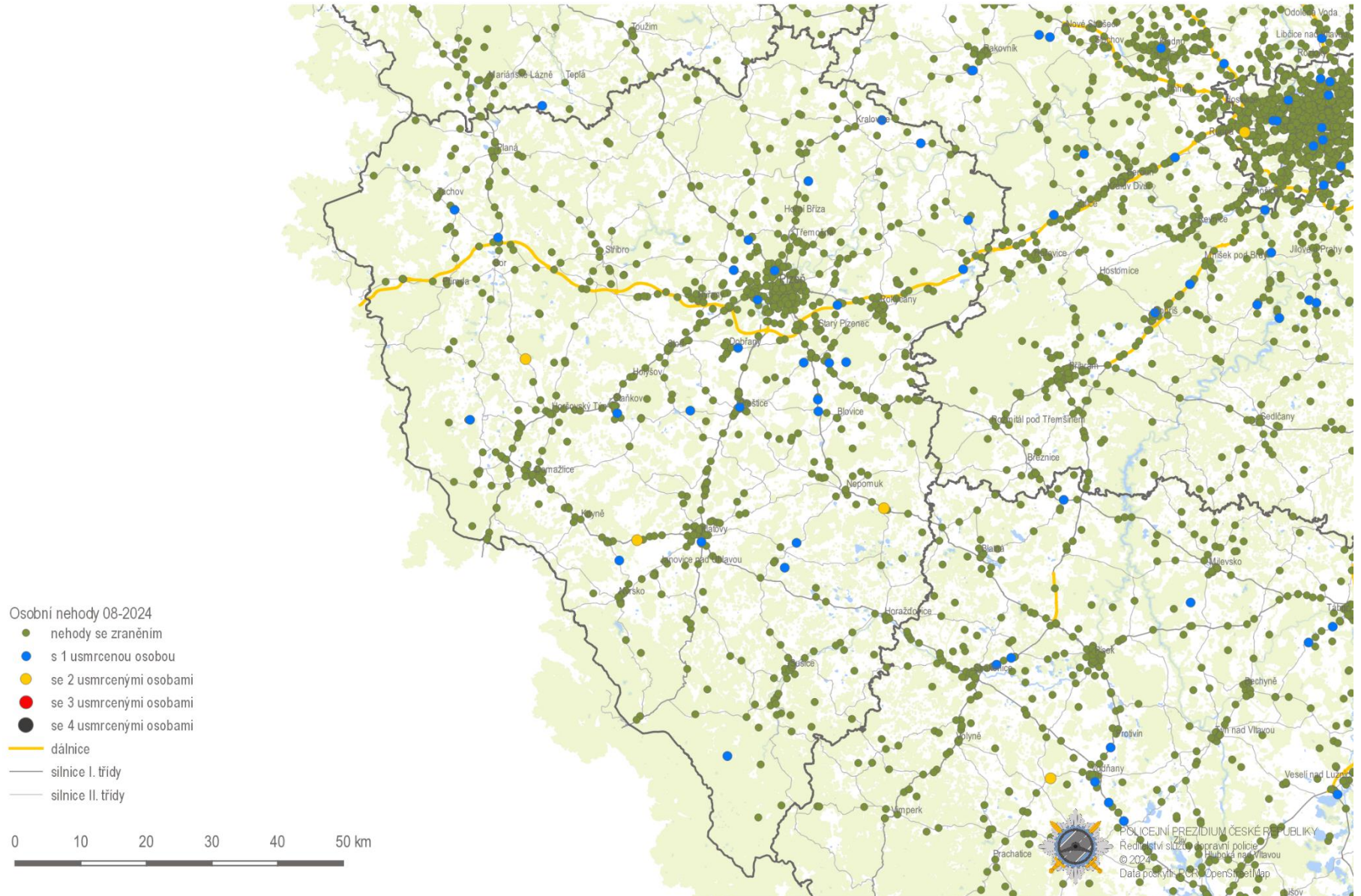


# Nehody s následky na životě a zdraví (osobní nehody); leden - srpen 2024 Jihočeský kraj

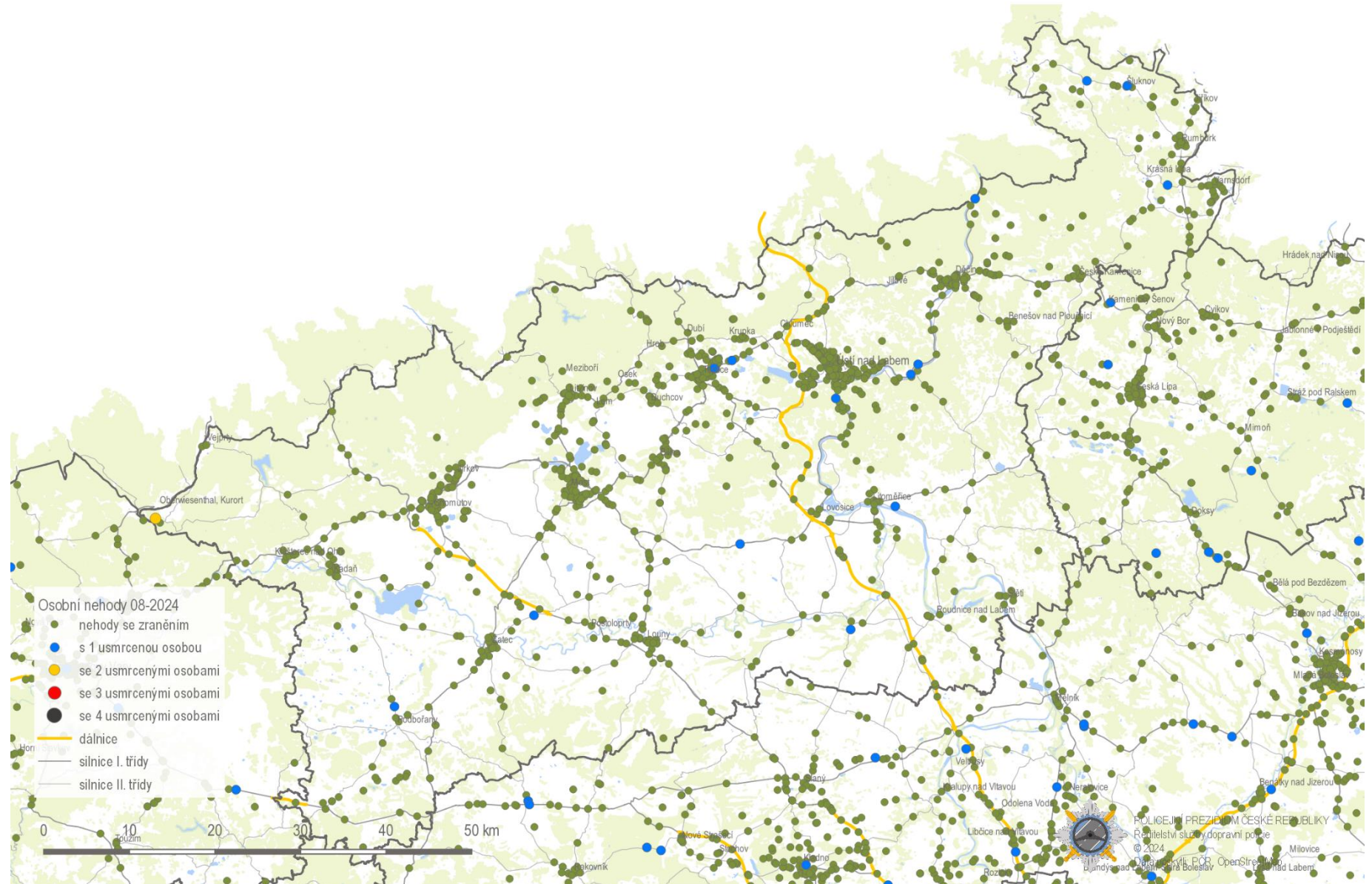




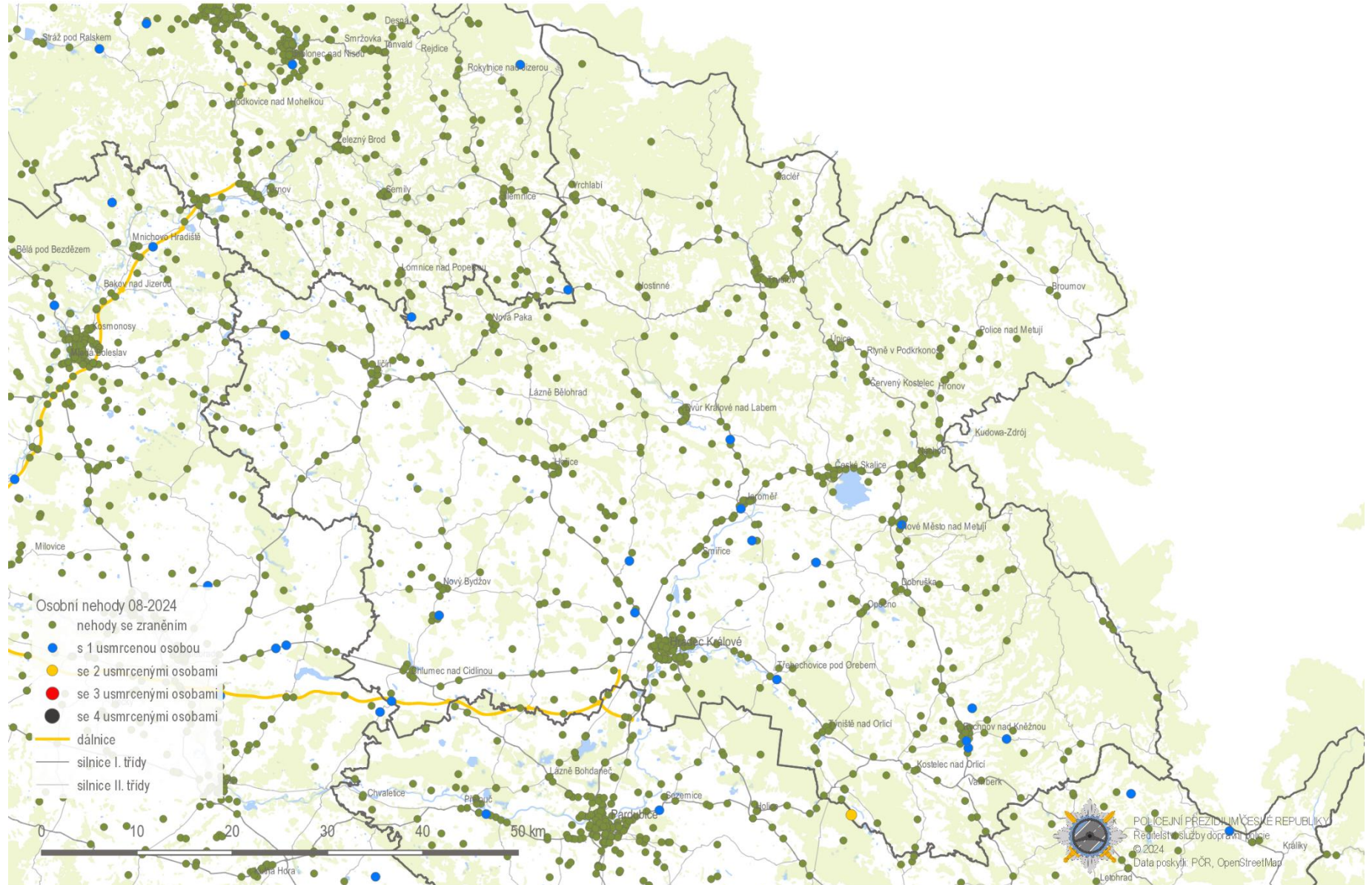
# Nehody s následky na životě a zdraví (osobní nehody); leden - srpen 2024 Plzeňský kraj



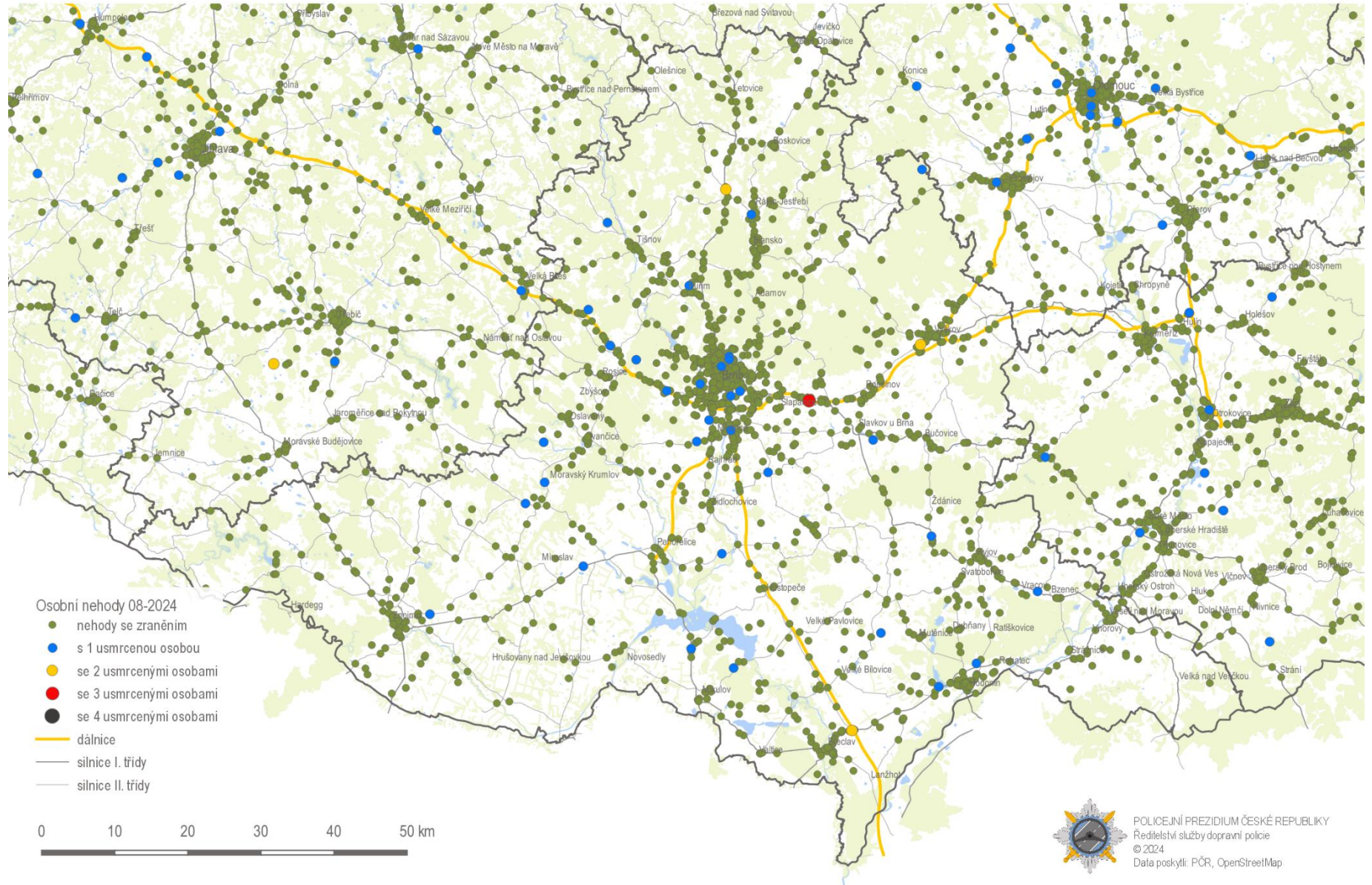
# Nehody s následky na životě a zdraví (osobní nehody); leden - srpen 2024 Ústecký kraj



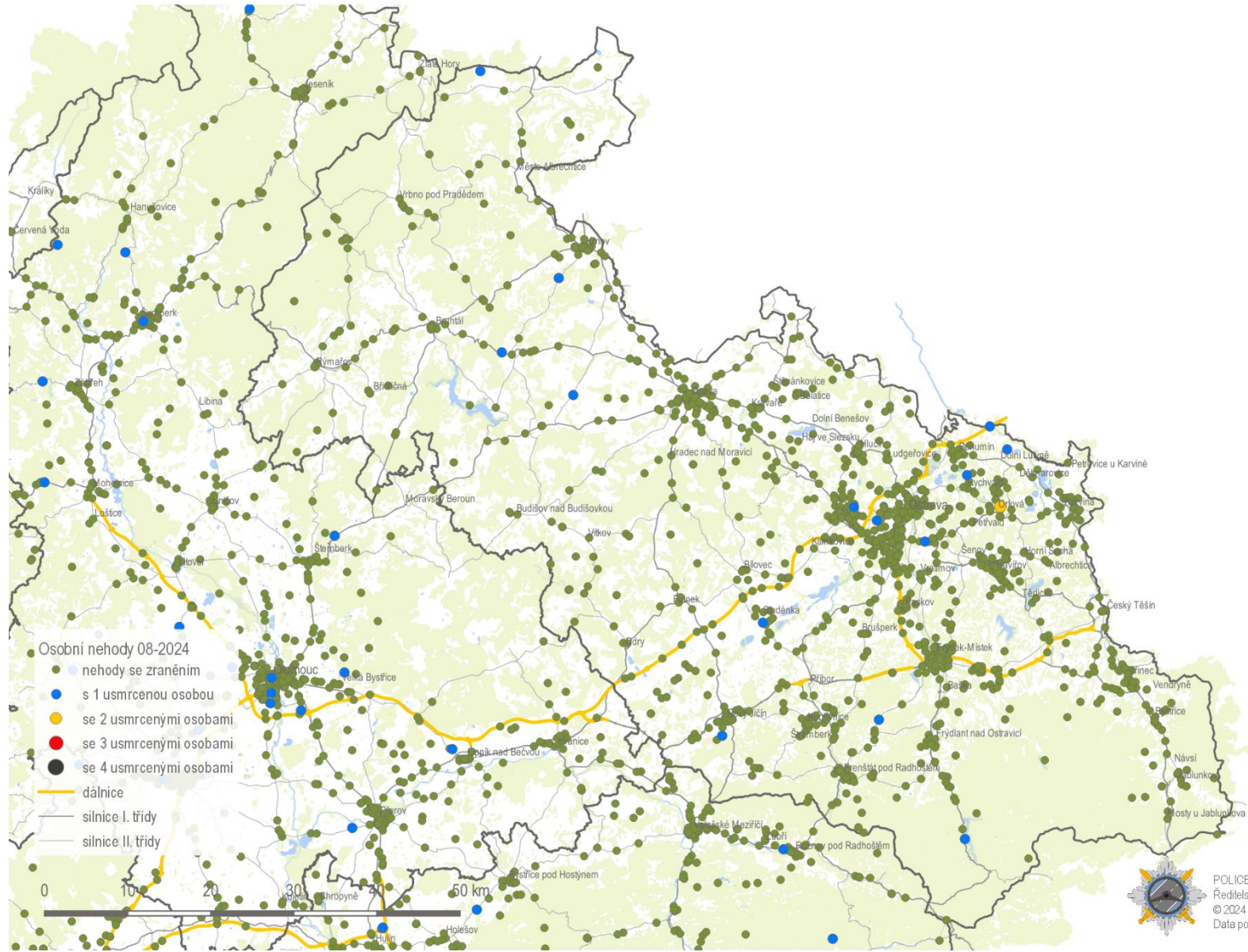
# Nehody s následky na životě a zdraví (osobní nehody); leden - srpen 2024 Královéhradecký kraj



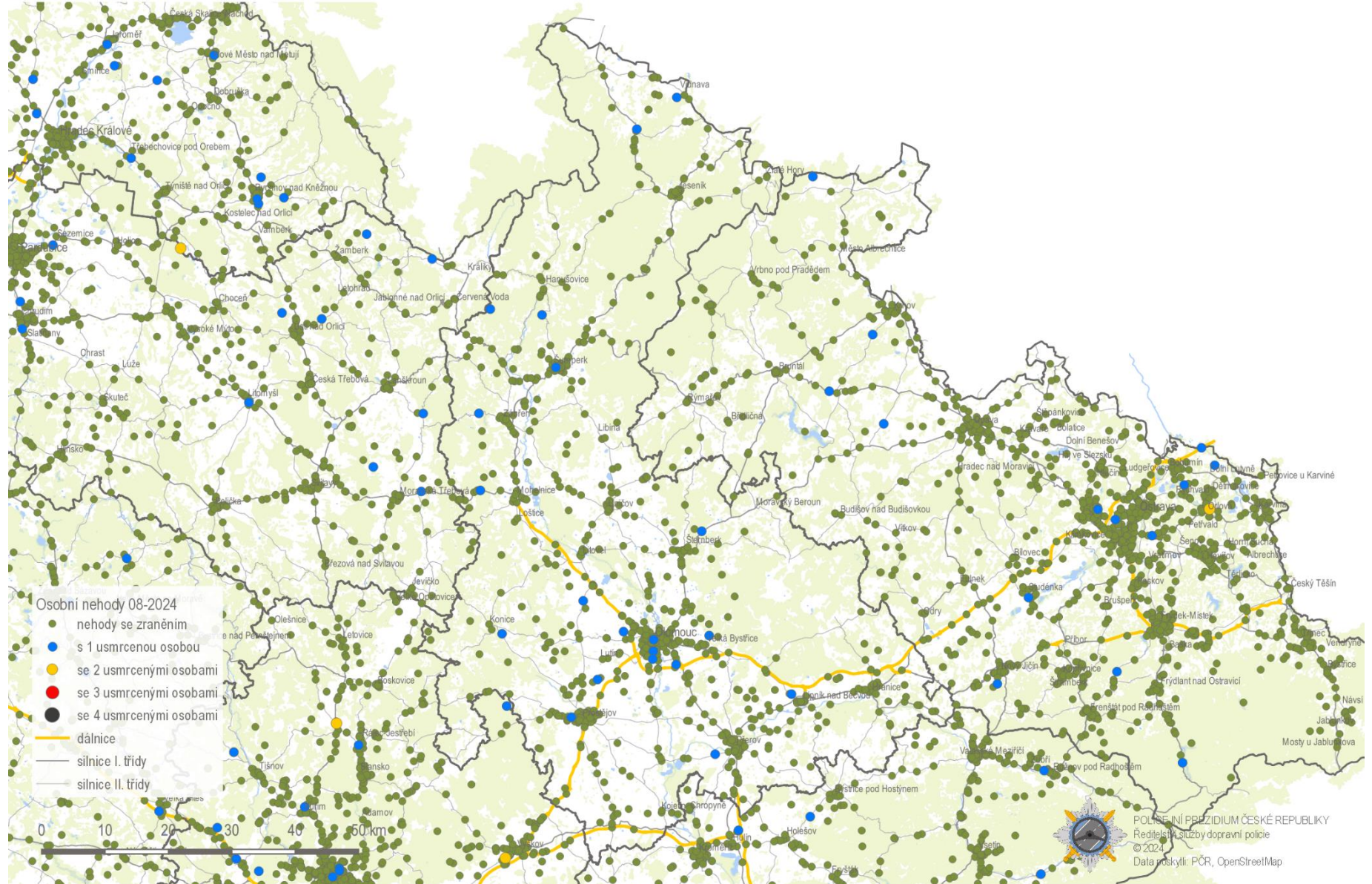
# Nehody s následky na životě a zdraví (osobní nehody); leden - srpen 2024 Jihomoravský kraj



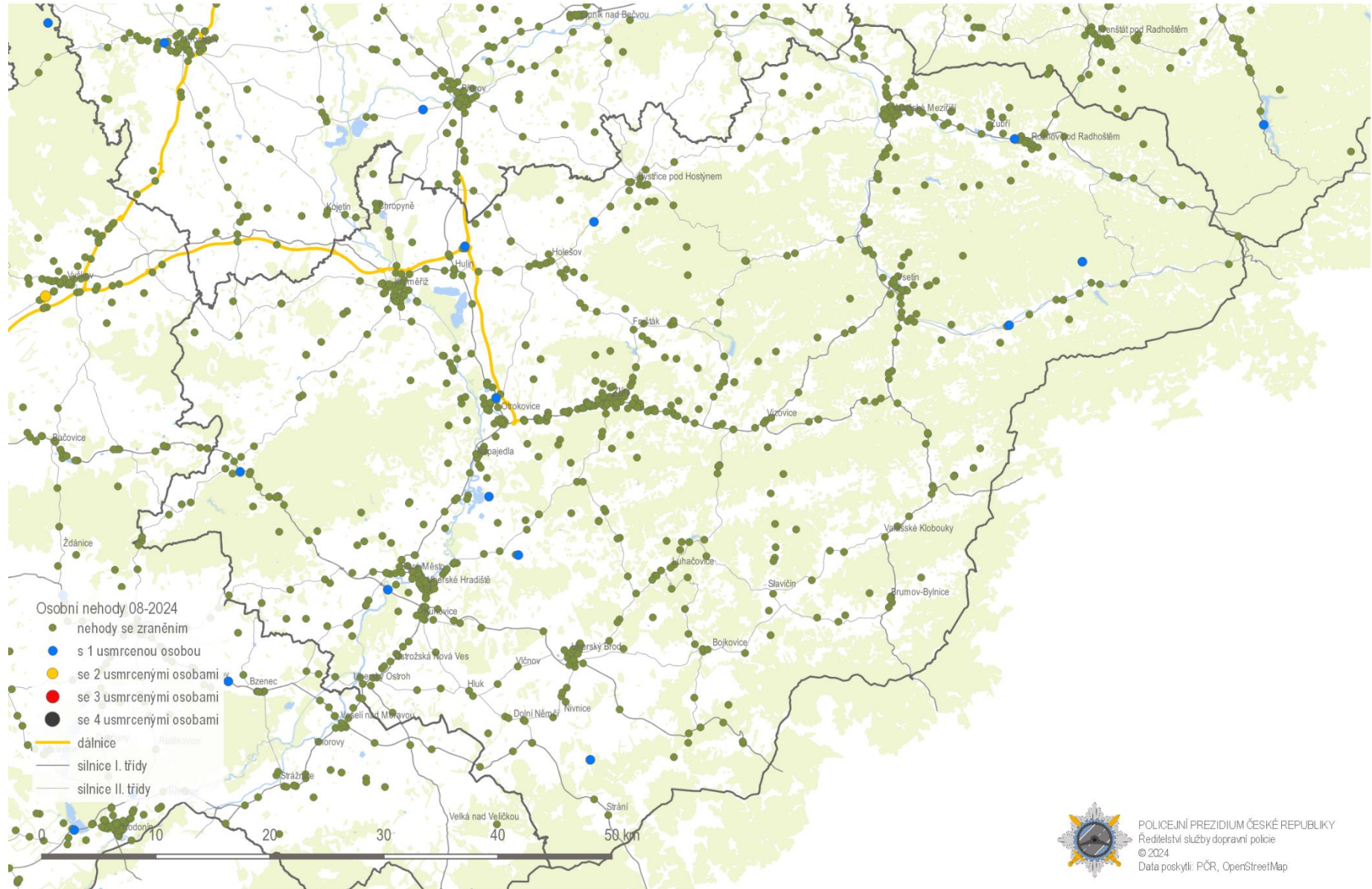
# Nehody s následky na životě a zdraví (osobní nehody); leden - srpen 2024 Moravskoslezský kraj



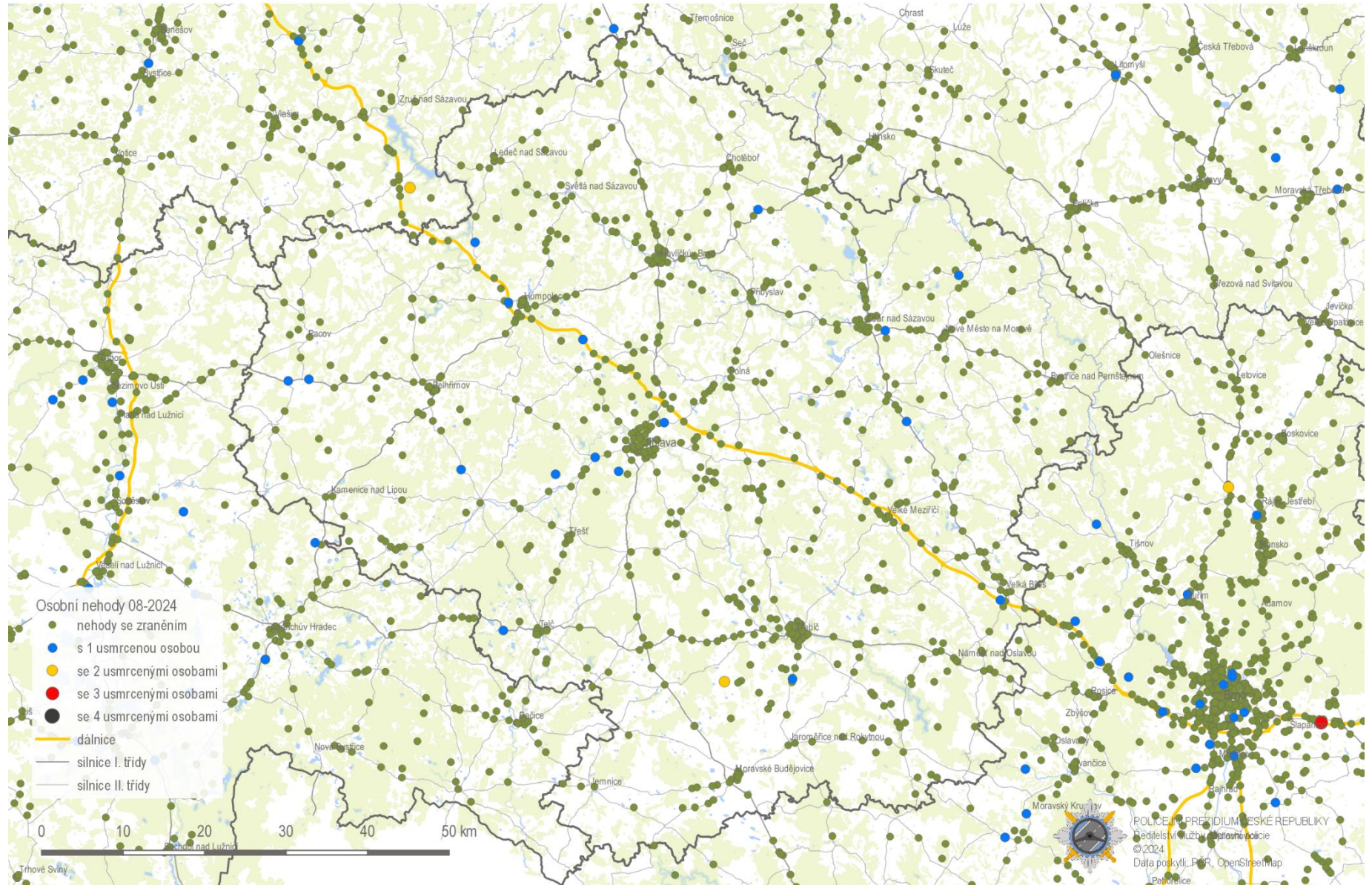
# Nehody s následky na životě a zdraví (osobní nehody); leden - srpen 2024 Olomoucký kraj



Nehody s následky na životě a zdraví (osobní nehody); leden - srpen 2024  
Zlínský kraj

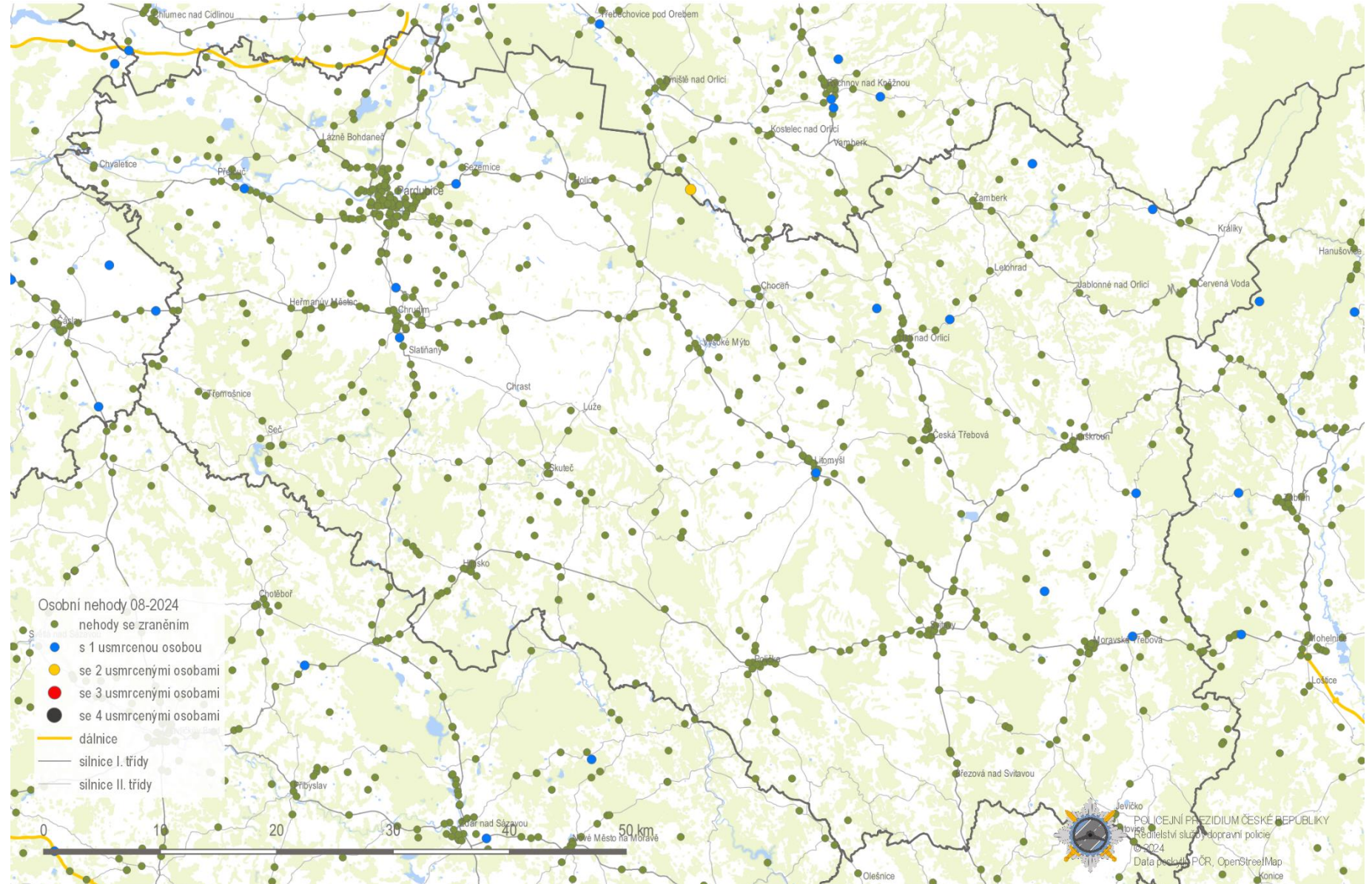


# Nehody s následky na životě a zdraví (osobní nehody); leden - srpen 2024 kraj Vysočina

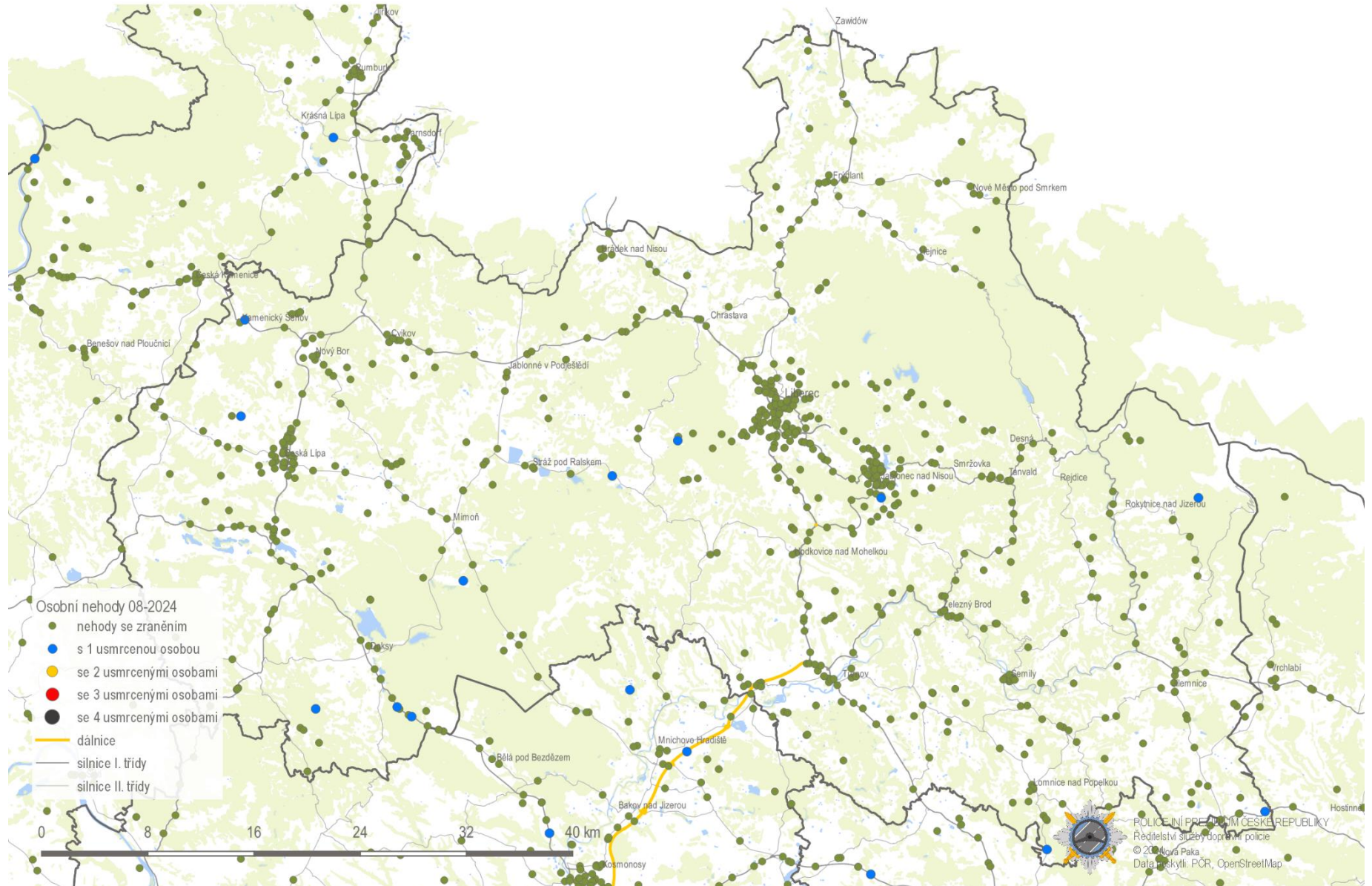




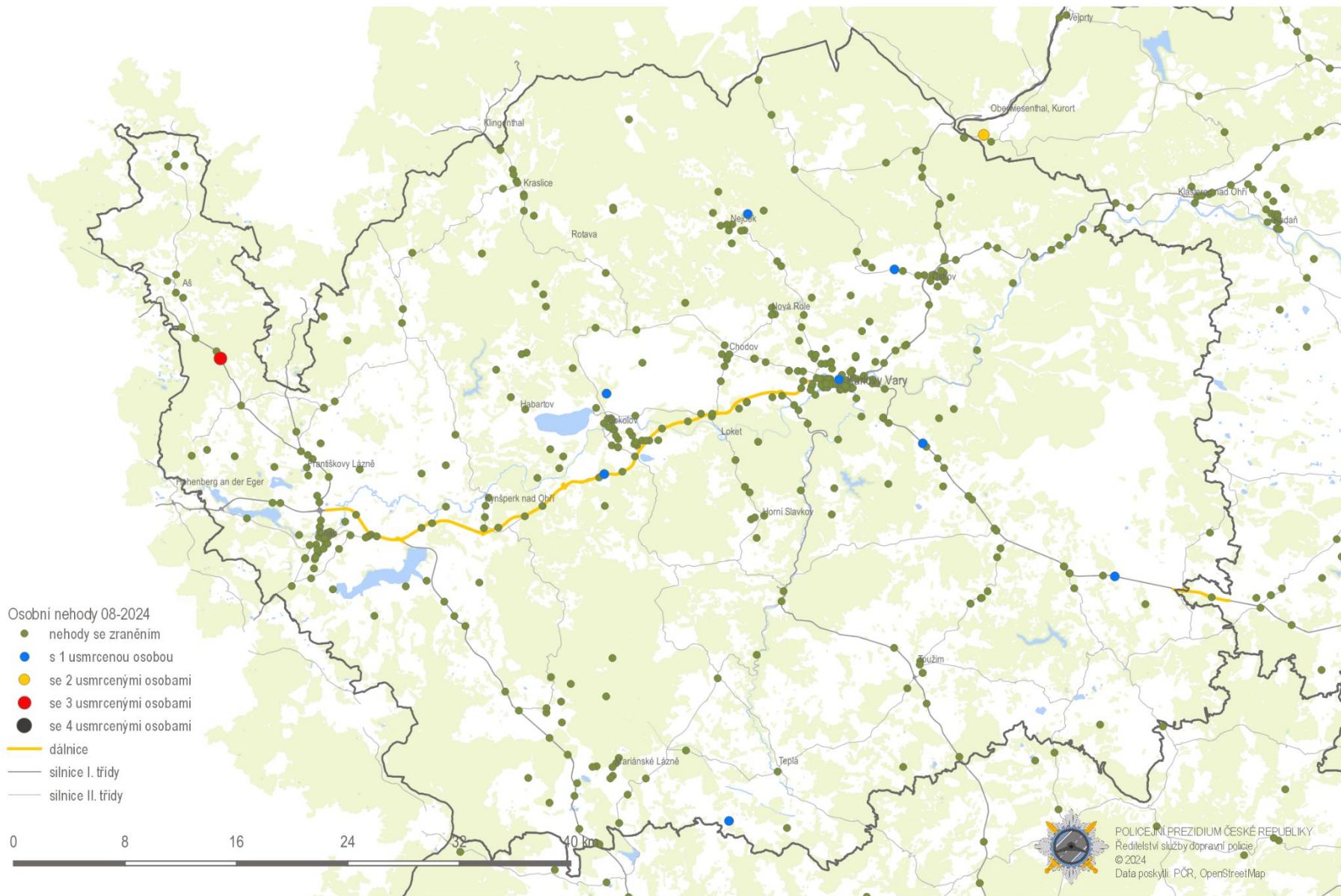
# Nehody s následky na životě a zdraví (osobní nehody); leden - srpen 2024 Pardubický kraj



# Nehody s následky na životě a zdraví (osobní nehody); leden - srpen 2024 Liberecký kraj



# Nehody s následky na životě a zdraví (osobní nehody); leden - srpen 2024 Karlovarský kraj



# Příloha II

## INFORMACE

### o nehodovosti na pozemních komunikacích v České republice o letních prázdninách 2024

O letošních letních prázdninách Policie České republiky šetřila 16 277 dopravních nehod na pozemních komunikacích. Při těchto nehodách bylo usmrceno 90 osob, 320 osob bylo zraněno těžce a 5 236 lehce. Celková hmotná škoda odhadnutá policisty na místě dopravní nehody dosáhla 1 320,2 milionů Kč.

Porovnání hodnot základních ukazatelů se stejným obdobím roku 2023 je následující:

#### Pokles v kategorii:

- |                        |             |              |
|------------------------|-------------|--------------|
| • počet nehod          | o 179 nehod | tj. o 1,1 %  |
| • těžce zraněných osob | o 56 osob   | tj. o 14,9 % |

#### Nárůst v kategorii:

- |                        |            |             |
|------------------------|------------|-------------|
| • usmrcených osob      | o 4 osoby  | tj. o 4,7 % |
| • lehce zraněných osob | o 172 osob | tj. o 3,4 % |

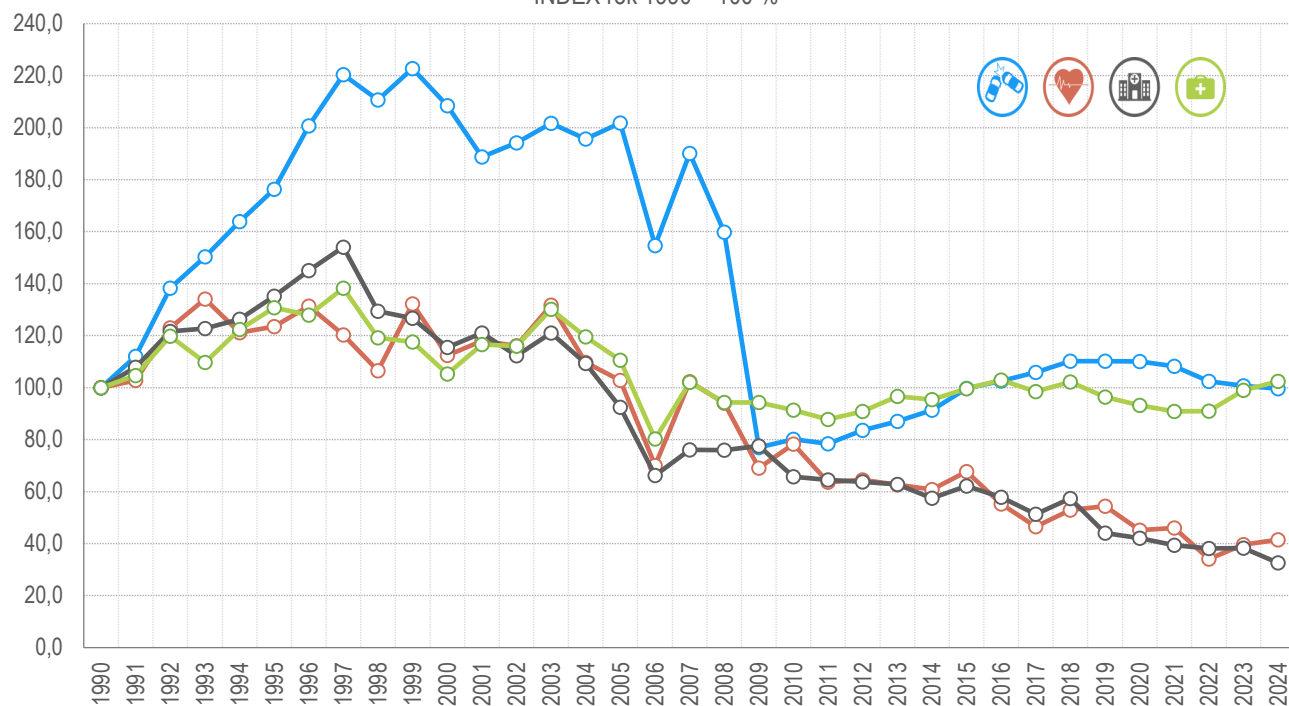
Hmotná škoda byla v obou obdobích shodná.

Počet osob usmrcených při nehodách je za období letních prázdnin roku 2024 třetí nejnižší od roku 1990, nejvíce usmrcených bylo v roce 1993 (291 usmrcených osob), nejméně v roce 2022 (74).

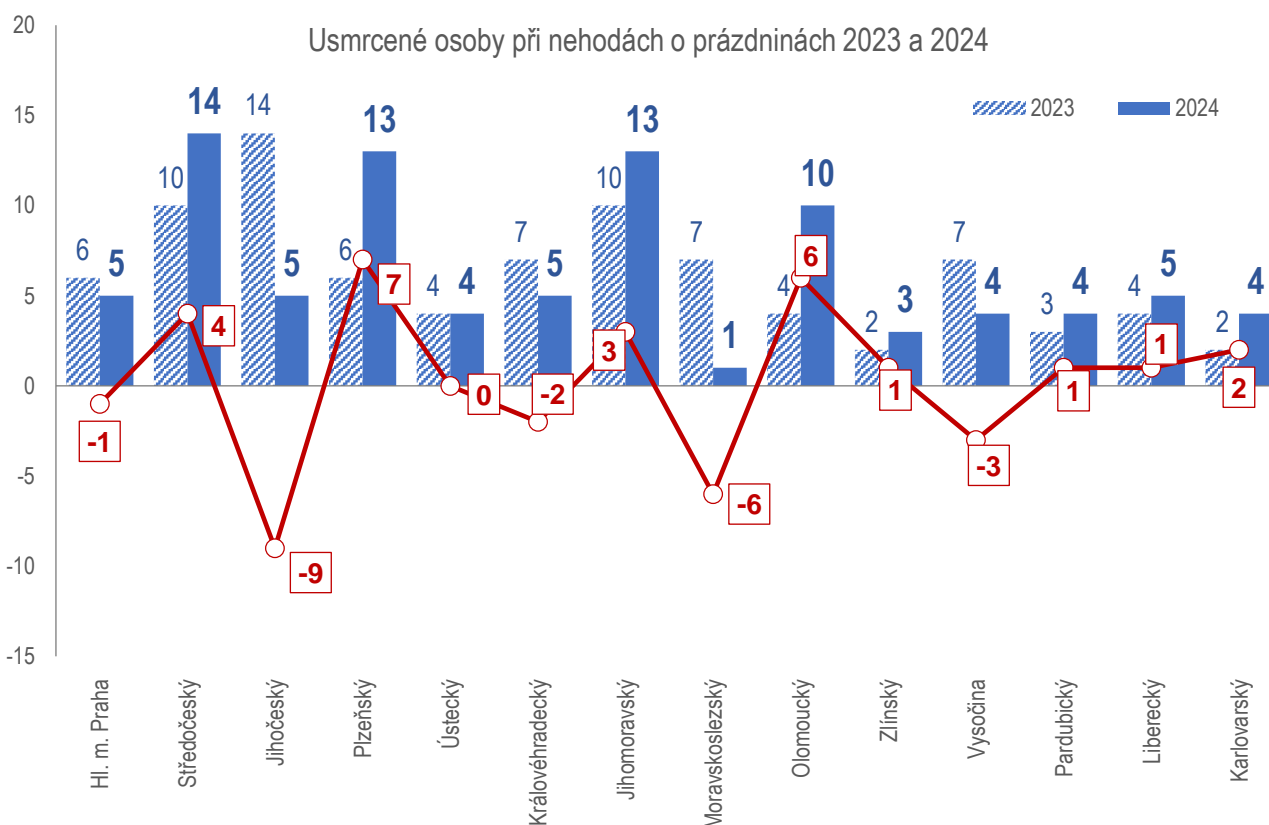
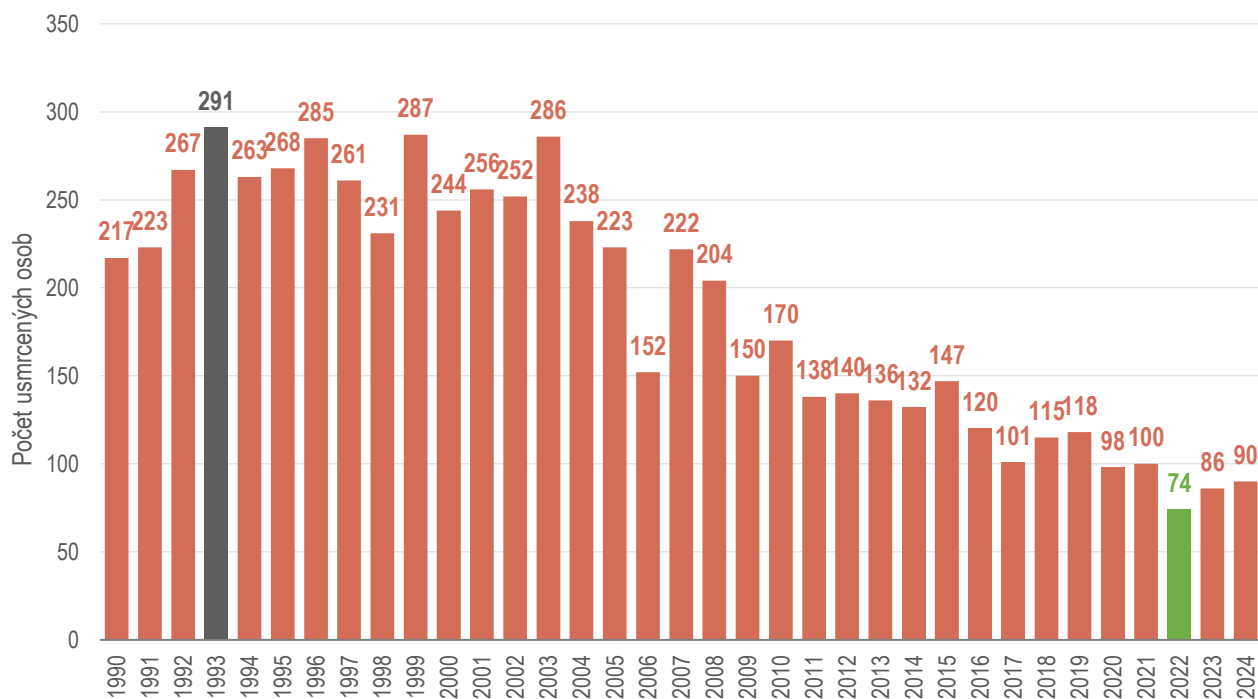
Počet těžce zraněných osob je za předmětné období nejnižší od roku 1990, nejvíce těžce zraněných bylo v roce 1997 (1 513 těžce zraněných).

### Nehody o prázdninách; ČR, 1990 - 2024

INDEX rok 1990 = 100 %



## Osoby usmrcené při nehodách o prázdninách, 1990 - 2024



V následující tabulce jsou uvedeny nejtragičtější dny letošních letních prázdnin.

den	datum	počet nehod	usmrceno osob
22. 08. 2024	čtvrtek	265	6

O letošních prázdninách bylo usmrceno nejvíce řidičů osobního automobilu (31 osob, tj. o 4 osoby méně než o letních prázdninách roku 2023). Největší pokles usmrcených osob ve srovnání s letními prázdninami roku 2023 zaznamenán u chodců (o 5 usmrcených osob méně).

počet usmrcených	kategorie osoby	rozdíl
31	řidič osobního vozidla	-4
29	řidič motocyklu	12
9	cyklista	4
7	spolujezdec v osobním vozidle	0
5	chodec	-5
4	řidič nákladního vozidla	0
2	spolujezdec v nákladním vozidle	1
1	řidič autobusu	0
1	řidič koloběžky	0
1	spolujezdec na jízdním kole	1
0	spolujezdec na motocyklu	-3
0	řidič nákladního vozidla s přívěsem	0
0	řidič traktoru	-1
0	řidič jiného motorového vozidla	-1
<b>90</b>	<b>CELKEM</b>	<b>4</b>

Nejčtenější a nejtragičtější příčiny dopravních nehod o letošních prázdninách jsou uvedeny v následujících tabulkách.

Nejčastější příčiny nehod - zaviněno řidičem motorového vozidla; prázdniny 2024	počet nehod
řidič se plně nevěnoval řízení vozidla	3 197
nesprávné otáčení nebo couvání	1 698
nezvládnutí řízení vozidla	1 028
vyhýbání bez dostatečného bočního odstupu	939
nedodržení bezpečné vzdálenosti za vozidlem	857
nepřizpůsobení rychlosti dopravně technickému stavu vozovky	744
nedání přednosti upravené dopravní značkou "DEJ PŘEDNOST V JÍZDĚ! "	587
jiný druh nesprávné jízdy	491
přejetí do protisměru	466
bezohledná, agresivní, neohleduplná jízda	466

Nejtragičtější příčiny nehod - zaviněno řidičem motorového vozidla; prázdniny 2024	počet usmrcených
nepřizpůsobení rychlosti dopravně technickému stavu vozovky	20
přejetí do protisměru	14
nedání přednosti upravené dopravní značkou "DEJ PŘEDNOST V JÍZDĚ! "	11
řidič se plně nevěnoval řízení vozidla	8
nezvládnutí řízení vozidla	5
nedání přednosti při odbočování vlevo	5
nepřizpůsobení rychlosti stavu vozovky	4
nedodržení bezpečné vzdálenosti za vozidlem	2
nedání přednosti upravené dopravní značkou " STÚJ, DEJ PŘEDNOST V JÍZDĚ! "	2
nedání přednosti chodci na vyznačeném přechodu	2

Pod vlivem alkoholu bylo o letních prázdninách v letošním roce způsobeno celkem 1 017 dopravních nehod. Při těchto nehodách byly usmrceny 4 osoby (o 1 osobu méně než v loňském roce za stejné sledované období).

<b>Nehody pod vlivem alkoholu – prázdniny 2024</b>	<b>počet nehod</b>	<b>usmrceno</b>	<b>těžce zraněno</b>	<b>lehce zraněno</b>
2023	1 015	5	23	529
2024	1 017	4	31	524
rozdíl	2	-1	8	-5
v %	0,2	-20,0	34,8	-0,9