



Praha 8. března 2018

Počet listů: 13

Přílohy: 1/15

INFORMACE

o nehodovosti na pozemních komunikacích v České republice za období leden - únor 2018

V prvních dvou měsících roku 2018 Policie České republiky šetřila 15 062 dopravních nehod. Při těchto nehodách bylo 61 osob usmrceno, 243 osob zraněno těžce a 2 970 osob zraněno lehce. Celková hmotná škoda odhadnutá policisty na místě dopravní nehody dosáhla 945,3 milionů Kč.

Porovnání základních ukazatelů s rokem 2017

Pokles v kategorii:

- počet nehod o 533 nehod tj. o 3,4 %

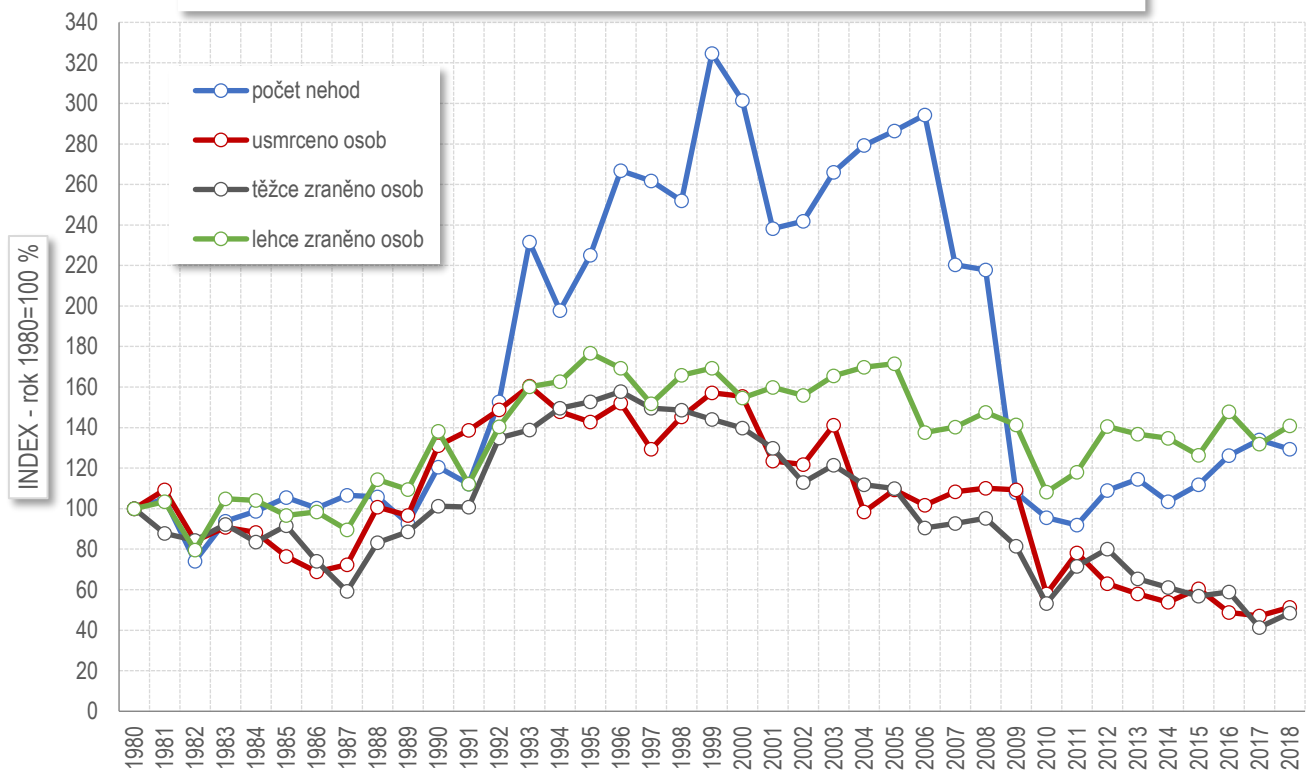
Nárůst v kategorii:

- usmrcených osob o 5 osob tj. o 8,9 %
- těžce zraněných osob o 35 osob tj. o 16,8 %
- lehce zraněných osob o 191 osob tj. o 6,9 %
- hmotná škoda o 53,9 mil. Kč tj. o 6,1 %

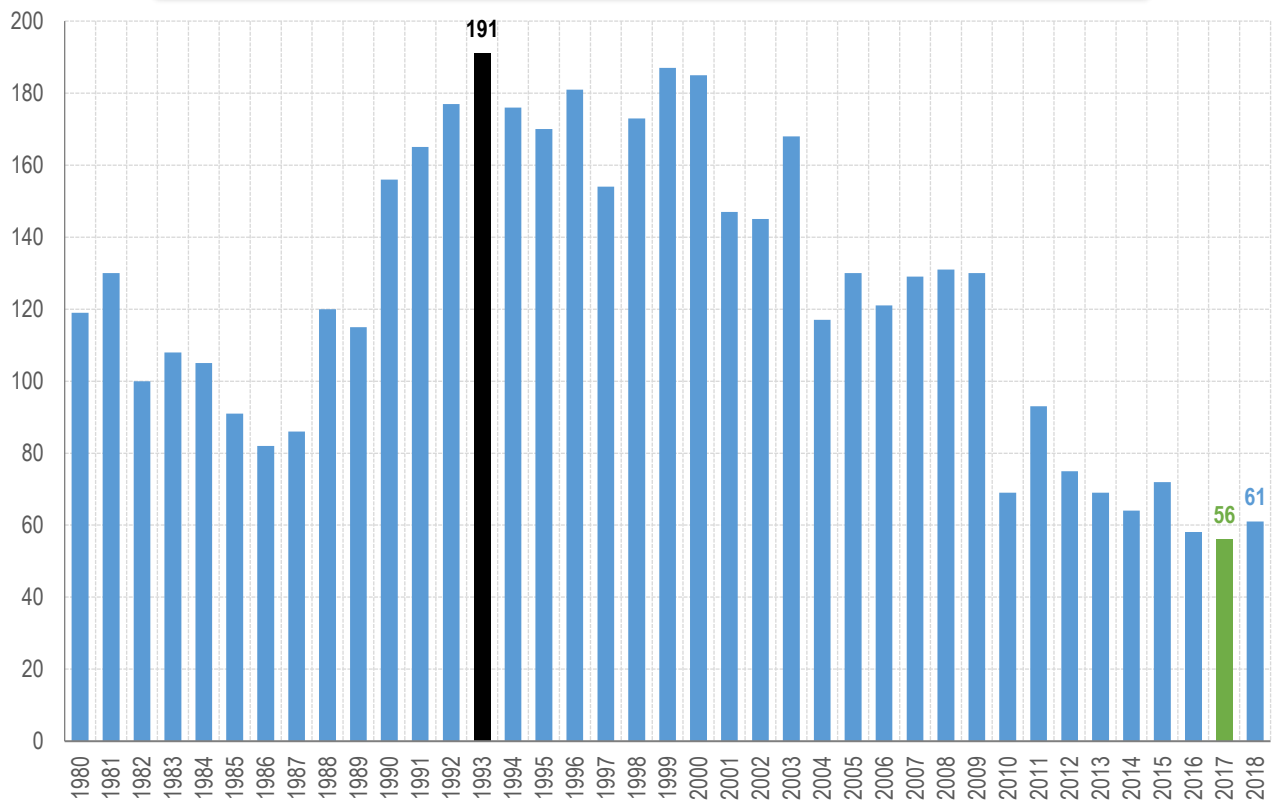
Počet osob usmrcených při nehodách v období leden – únor byl v období od roku 1961, od něhož dopravní policie disponuje souvislou statistikou dopravní nehodovosti, nejnižší v roce 2017 (56 usmrcených osob). Naopak nejvíce osob bylo při dopravních nehodách usmrceno v roce 1993 (191 usmrcených osob).

Počet těžce zraněných osob při lednových a únorových nehodách byl za předemné období od roku 1961 nejnižší v roce 2017, kdy bylo při nehodách těžce zraněno 208 osob, nejvíce těžce zraněných bylo v roce 1996 (792 těžce zraněných).

Vývoj počtu nehod a jejich následků za období leden - únor v ČR; od roku 1980



Vývoj počtu usmrcených osob za období leden - únor od roku 1980



Časové rozložení dopravních nehod

Nejvíce nehod se stalo ve středu (2 702 nehod), nejméně naopak v neděli (1 279). Nárůst počtu nehod ve srovnání s předešlým rokem byl zaznamenán u pondělních, úterních a středečních nehod. K nárůstu počtu usmrčených osob oproti roku 2017 došlo u středečních, čtvrtečních, pátečních a nedělních nehod (nejvíce u čtvrtečních a pátečních nehod – shodně o 3 osoby). Největší pokles počtu usmrčených zaznamenáváme při nehodách, které se staly v sobotu (o 3 osoby).

Den v týdnu	počet nehod	rozdíl nehod oproti roku 2017	počet usmrčených	rozdíl usmrčených oproti roku 2017
Pondělí	2 576	12	8	-2
Úterý	2 397	53	6	0
Středa	2 702	285	11	2
Čtvrtek	2 180	-204	10	3
Pátek	2 401	-190	15	3
Sobota	1 527	-22	5	-3
Neděle	1 279	-467	6	2

Ve sledovaném období nejvíce dopravních nehod šetřili policisté v úterý 16. ledna 2018 (546 nehod), nejméně v neděli 7. ledna 2018 (128 nehod). Nejtragičtějším dnem v tomto období byl pátek 12. ledna 2018, kdy bylo při dopravních nehodách na pozemních komunikacích usmrceno 5 osob. V prvních dvou měsících roku 2018 zaznamenali policisté celkem 26 dnů bez usmrcení při dopravních nehodách.

Osoby usmrčené při dopravních nehodách

V prvních dvou měsících roku 2018 bylo při dopravních nehodách na pozemních komunikacích usmrceno 31 řidičů osobních automobilů, 20 chodců, 5 spolujezdců v osobním vozidle, další kategorie jsou uvedeny v tabulce. Nejvyšší nárůst počtu usmrčených byl zaznamenán právě u řidičů osobních vozidel a chodců (celkem u těchto kategorií o 13 osob oproti prvním dvěma měsícům roku 2017).

počet usmrčených	Kategorie osoby	rozdíl
2	cyklista	-1
31	řidič osobního vozidla	8
5	spolujezdec v osobním vozidle	-4
1	řidič nákladního vozidla s návěsem	0
1	řidič autobusu	1
1	cestující v autobuse	0
20	chodec	5
0	řidič nákladního vozidla	-1
0	spolujezdec v nákladním vozidle	-2
0	spolujezdec v nákladním vozidle s návěsem	-1
61	CELKEM	5

Dopravní nehody dle zavinění

Řidiči motorových vozidel zavinili 86,3 % dopravních nehod, při nichž přišlo o život 61 osob. Jinými slovy všechny smrtelné nehody ve sledovaném období prvních dvou měsíců roku 2018 byly zaviněny řidičem motorového vozidla. Oproti loňskému roku je usmrčených při těchto nehodách o 7 více.

Nehody podle zavinění	počet nehod	tj. % z celkového počtu nehod	rozdíl nehod oproti roku 2017	usmrceno osob	tj. % z celkového počtu usmrcených	rozdíl usmrcených oproti roku 2017
řidičem motorového vozidla	12 994	86,3	-509	61	100,0	7
řidičem nemotorového vozidla	111	0,7	51	0	0,0	-2
z toho dětmi	5	0,0	4	0	0,0	0
chodcem	164	1,1	-6	0	0,0	0
z toho dětmi	43	0,3	-17	0	0,0	0
jiným účastníkem	20	0,1	3	0	0,0	0
závadou komunikace	35	0,2	-24	0	0,0	0
technickou závadou komunikace	58	0,4	-6	0	0,0	0
lesní zvířít, domácím zvířetem	1 620	10,8	-23	0	0,0	0
jiné zavinění	60	0,4	-19	0	0,0	0

Příčiny dopravních nehod

Co se týče příčin dopravních nehod zaviněných řidiči motorových vozidel, na počtu dopravních nehod se ve sledovaném období nejvýrazněji podílí nesprávný způsob jízdy (62,1 % nehod), při těchto nehodách bylo usmrceno 34 osob. Za rovněž tragickou příčinu dopravních nehod lze v tomto období označit nepřiměřenou rychlost, která se sice na počtu dopravních nehod podílí „pouze“ 21,2 %, ale usmrceno při těchto nehodách bylo 19 osob (tj. 31,1 % osob usmrcených při těchto nehodách).

Hlavní příčina nehody (jen řidiči mot. vozidel)	počet nehod	podíl na celkovém počtu nehod	usmrceno osob	podíl na celkovém počtu usmrcených	rozdíl usmrcených oproti roku 2017
nepřiměřená rychlost	2 761	21,2	19	31,1	-7
nesprávné předjíždění	177	1,4	1	1,6	-2
nedání přednosti	1 990	15,3	7	11,5	-1
nesprávný způsob jízdy	8 066	62,1	34	55,7	17

Nejčtenější příčinou nehod řidičů motorových vozidel bylo v lednu a únoru 2018 nevěnování se řízení vozidla (17,75 % z celkového počtu nehod zaviněných řidiči motorových vozidel), dále následuje nepřizpůsobení rychlosti stavu vozovky (13,95 % z celkového počtu nehod zaviněných řidiči motorových vozidel), nesprávné otáčení nebo couvání (10,0 % z celkového počtu těchto nehod) a další.

Pořadí	Nejčtenější příčiny nehod zaviněných řidiči motorových vozidel	počet nehod
1.	řidič se plně nevěnoval řízení vozidla	2 306
2.	nepřizpůsobení rychlosti stavu vozovky	1 813
3.	nesprávné otáčení nebo couvání	1 299
4.	jiný druh nesprávné jízdy	1 256
5.	nedodržení bezpečné vzdálenosti za vozidlem	1 088
6.	nezvládnutí řízení vozidla	655
7.	vyhýbání bez dostatečného bočního odstupu	639
8.	nepřizpůsobení rychlosti dopravně technickému stavu vozovky	537
9.	nedání přednosti upravené dopravní značkou "DEJ PŘEDNOST V JÍZDĚ !"	536
10.	vjetí do protisměru	391

Nejtragičtější příčinou nehod řidičů motorových vozidel bylo v prvních dvou měsících roku 2018 vjetí do protisměru (13 usmrcených osob, tj. 21,31 %), nevěnování se řízení vozidla (11 usmrcených osob, tj. 18,03 %), nepřizpůsobení rychlosti vlastnostem vozidla a nákladu (5 usmrcených osob, tj. 8,20 %) a další.

Pořadí	Nejtragičtější příčiny nehod zaviněných řidiči motorových vozidel	počet usmrcených
1.	vjetí do protisměru	13
2.	řidič se plně nevěnoval řízení vozidla	11
3.	nepřizpůsobení rychlosti vlastnostem vozidla a nákladu	5
4.	nepřizpůsobení rychlosti stavu vozovky	4
5.	nezvládnutí řízení vozidla	4
6.	nedání přednosti chodci na vyznačeném přechodu	4
7.	jiný druh nepřiměřené rychlosti	4
8.	jiný druh nesprávné jízdy	3
9.	nepřizpůsobení rychlosti dopravně technickému stavu vozovky	2
10.	překročení předepsané rychlosti stanovené pravidly	2

Dopravní nehody podle druhu

Nejčetnějším i nejtragičtějším druhem nehody je srážka s jedoucím nekolejovým vozidlem, při které v lednu a únoru 2018 zemřelo 26 osob (což představuje nárůst o 3 usmrcené osoby v porovnání s předchozím rokem). Druhým nejčetnějším druhem dopravní nehody je srážka s pevnou překážkou, a to přestože došlo ve srovnání s rokem 2017 k poklesu o 191 nehod. Druhým nejtragičtějším druhem dopravní nehody je srážka s chodcem, kdy při těchto nehodách došlo k usmrcení 20 osob. Nejvyšší nárůst počtu dopravních nehod ve srovnání se shodným obdobím roku 2017 byl zaznamenán u havárií (o 137 nehod více), při těchto nehodách byla usmrcena jedna osoba.

Nehody podle druhu	počet nehod	rozdíl nehod oproti roku 2017	počet usmrcených	rozdíl usmrcených oproti roku 2017
srážka s jedoucím nekolejovým vozidlem	4 773	-245	26	3
srážka s vozidlem zaparkovaným	3 438	-163	0	-1
srážka s pevnou překážkou	3 541	-191	11	-3
srážka s chodcem	570	38	20	7
srážka s lesní zvěří	1 545	-30	0	0
srážka s domácím zvířetem	80	-2	0	0
srážka s vlakem	29	4	3	-1
srážka s tramvají	104	-4	0	0
havárie	700	137	1	0
jiný druh nehody	282	-77	0	0

Dopravní nehody podle druhu vozidla

V prvních dvou měsících roku 2018 celkem 8 070 dopravních nehod zavinili řidiči osobních automobilů bez přívěsu a při těchto nehodách bylo usmrceno 51 osob. Oproti roku 2017 evidujeme v počtu usmrcených osob při nehodách zaviněných řidičem osobního automobilu bez přívěsu nárůst o 7 usmrcených.

Celkem 2 839 bylo zaviněno řidičem, který z místa dopravní nehody ujel (pokles o 153 nehod). Při nehodách, kdy viník z místa ujel, byly usmrceny celkem 2 osoby (ve shodném období roku 2017 při těchto nehodách nebyl nikdo usmrcen).

Nehody podle druhu vozidla	počet nehod	rozdíl nehod	tj. rozdíl nehod v %	usmrceno osob	rozdíl usmrcených	tj. rozdíl usmrcených v %
moped	1	-1	-50,0	0	0	.
malý motocykl	1	1	.	0	0	.
motocykl	21	9	75,0	0	0	.
osobní automobil bez přívěsu	8 070	-116	-1,4	51	7	15,9
osobní automobil s přívěsem	58	13	28,9	1	1	.
nákladní automobil	1 129	-146	-11,5	2	-3	-60,0

Nehody podle druhu vozidla	počet nehod	rozdíl nehod	tj. rozdíl nehod v %	usmrceno osob	rozdíl usmrcených	tj. rozdíl usmrcených v %
nákladní automobil s přívěsem	129	12	10,3	0	-1	-100,0
nákladní automobil s návěsem	474	-56	-10,6	4	1	33,3
autobus	201	-47	-19,0	1	0	0,0
traktor	26	-24	-48,0	0	0	.
tramvaj	14	-5	-26,3	0	0	.
trolejbus	11	1	10,0	0	0	.
jiné motorové vozidlo	28	8	40,0	0	0	.
jízdní kolo	102	47	85,5	0	-2	-100,0
povoz, jízda na koni	0	0	.	0	0	.
jiné nemotorové vozidlo	1	-1	-50,0	0	0	.
vlak	0	0	.	0	0	.
nezjištěno, řidič ujel	2 839	-153	-5,1	2	2	.
jiný druh vozidla	0	0	.	0	0	.

Dopravní nehody zaviněné pod vlivem alkoholu

U 606 nehod (nárůst o 140 nehod) bylo u viníka dopravní nehody zjištěno požití alkoholu. Při těchto nehodách došlo k usmrcení 3 osob (tj. o jednu osobu více než v lednu a únoru 2017). Drogy byly zjištěny u řidiče motorového vozidla v případě 42 dopravních nehod. Ve čtyřech případech byla u řidiče zjištěna přítomnost alkoholu a drog současně.

Nehody zaviněné pod vlivem alkoholu nebo jiných návykových látek	počet nehod	rozdíl nehod oproti roku 2017	počet usmrcených	rozdíl usmrcených oproti roku 2017
Alkohol u viníka do 0,24‰	19	4	0	-1
Alkohol u viníka 0,24 až 0,5‰	37	-4	0	0
Alkohol u viníka 0,6 až 0,8‰	45	15	0	0
Alkohol u viníka 0,8 až 1,0‰	23	4	0	0
Alkohol u viníka 1,0 až 1,5‰	96	25	1	0
Alkohol u viníka 1,5‰ a více	382	101	2	2
Alkohol a drogy	4	-5	0	0
Drogy u viníka	42	0	0	-1

Dopravní nehody dle místa

Z celkového počtu nehod a jejich následků došlo v obcích k:

- 69,8 % počtu nehod,
- 29,5 % usmrcení osob,
- 53,1 % těžkých zranění,
- 50,9 % lehkých zranění,
- 57,4 % vzniklých škod a
- 69,3 % nehod pod vlivem alkoholu.

Místo nehody	počet nehod	usmrceno osob	těžce zraněno	lehce zraněno	hmotná škoda v mil. Kč
V obci	10 520	18	129	1511	542,3
<i>Index-rok 2017 = 100 %</i>	<i>94,64</i>	<i>100,00</i>	<i>107,50</i>	<i>97,99</i>	<i>98,79</i>
Mimo obec	4 542	43	114	1 459	403,0
<i>Index-rok 2017 = 100 %</i>	<i>101,41</i>	<i>113,16</i>	<i>129,55</i>	<i>117,95</i>	<i>117,70</i>
z toho dálnice	508	2	10	99	88,5
<i>Index-rok 2017 = 100 %</i>	<i>94,07</i>	<i>50,00</i>	<i>142,86</i>	<i>111,24</i>	<i>124,35</i>

Nejvíce nehod se stalo na místních komunikacích a na silnicích I., II. a III. třídy. K nárůstu počtu nehod v porovnání se shodným obdobím loňského roku došlo u silnic II. třídy (o 43 nehod) a sledovaných křižovatek (o 9 nehod). Z pohledu následků na životě jsou nejtragičtější nehody na silnicích I. a II. třídy (ve sledovaném období celkem 44 usmrcených osob).

Druh komunikace	počet nehod	rozdíl nehod oproti roku 2017	počet usmrcených	rozdíl usmrcených oproti roku 2017
dálnice	508	-32	2	-2
silnice I. třídy	1 930	-14	28	10
silnice II. třídy	2 222	43	16	-1
silnice III. třídy	1 987	-24	8	-2
sledovaná křižovatka	437	9	0	-1
sledovaná komunikace	1 628	-34	2	0
místní komunikace	5 681	-337	5	1
účelová komunikace - polní, lesní cesty apod.	42	-7	0	0
účelová komunikace - ostatní	627	-137	0	0

Dopravní nehody v krajích

K největšímu počtu dopravních nehod došlo v lednu a únoru 2018 na území hl. m. Prahy (3 370 nehod, tj. 22,37 % všech dopravních nehod na území ČR), následují kraje Středočeský (13,5 %), Ústecký (11,11 %), Moravskoslezský (9,92 %) a další. Nejvíce usmrcených osob evidujeme v kraji Středočeském (12 usmrcených osob, tj. 19,7 % z celkového počtu usmrcených v ČR).

V absolutním vyjádření došlo v porovnání s lednem a únorem 2017 k nejvyššímu nárůstu počtu nehod v Jihočeském kraji (o 62 dopravních nehod, tj. o 11,2 %).

Nejvyšší nárůst počtu usmrcených osob v absolutním vyjádření byl zaznamenán ve Středočeském kraji (o 5 osob, tj. o 71,4 %).

Nehody a následky v krajích; období leden - únor 2018	počet nehod	usmrceno osob	těžce zraněno	lehce zraněno	hmotná škoda v tis. Kč
Hlavní město Praha	3 370	3	20	256	231 619
<i>Index - rok 2017=100 %</i>	<i>94,48</i>	<i>300,00</i>	<i>90,91</i>	<i>110,82</i>	<i>100,87</i>
Středočeský kraj	2 033	12	65	416	143 629
<i>Index - rok 2017=100 %</i>	<i>96,17</i>	<i>171,43</i>	<i>240,74</i>	<i>107,49</i>	<i>105,71</i>
Jihočeský kraj	614	5	27	227	52 161
<i>Index - rok 2017=100 %</i>	<i>111,23</i>	<i>62,50</i>	<i>90,00</i>	<i>121,39</i>	<i>130,77</i>
Plzeňský kraj	556	6	3	221	36 990
<i>Index - rok 2017=100 %</i>	<i>98,93</i>	<i>75,00</i>	<i>42,86</i>	<i>94,04</i>	<i>102,00</i>
Ústecký kraj	1 673	4	13	260	85 139
<i>Index - rok 2017=100 %</i>	<i>97,04</i>	<i>400,00</i>	<i>86,67</i>	<i>125,60</i>	<i>116,23</i>

Nehody a následky v krajích; období leden - únor 2018	počet nehod	usmrceno osob	těžce zraněno	lehce zraněno	hmotná škoda v tis. Kč
Královéhradecký kraj	717	2	17	169	44 497
<i>Index - rok 2017=100 %</i>	<i>89,74</i>	<i>66,67</i>	<i>154,55</i>	<i>108,33</i>	<i>96,27</i>
Jihomoravský kraj	1 033	5	25	339	67 883
<i>Index - rok 2017=100 %</i>	<i>91,66</i>	<i>125,00</i>	<i>80,65</i>	<i>105,28</i>	<i>107,93</i>
Moravskoslezský kraj	1 494	6	24	202	79 816
<i>Index - rok 2017=100 %</i>	<i>101,08</i>	<i>85,71</i>	<i>133,33</i>	<i>91,40</i>	<i>104,56</i>
Olomoucký kraj	751	4	5	170	40 459
<i>Index - rok 2017=100 %</i>	<i>103,73</i>	<i>400,00</i>	<i>71,43</i>	<i>92,39</i>	<i>96,88</i>
Zlínský kraj	603	3	13	154	30 373
<i>Index - rok 2017=100 %</i>	<i>92,91</i>	<i>50,00</i>	<i>86,67</i>	<i>93,90</i>	<i>98,58</i>
Vysočina	568	2	11	176	46 812
<i>Index - rok 2017=100 %</i>	<i>109,65</i>	<i>66,67</i>	<i>366,67</i>	<i>133,33</i>	<i>163,39</i>
Pardubický kraj	605	6	9	186	36 064
<i>Index - rok 2017=100 %</i>	<i>108,42</i>	<i>150,00</i>	<i>81,82</i>	<i>130,99</i>	<i>95,69</i>
Liberecký kraj	616	2	6	112	28 436
<i>Index - rok 2017=100 %</i>	<i>85,67</i>	<i>100,00</i>	<i>100,00</i>	<i>78,87</i>	<i>95,75</i>
Karlovarský kraj	429	1	5	82	21 411
<i>Index - rok 2017=100 %</i>	<i>85,12</i>	<i>100,00</i>	<i>100,00</i>	<i>118,84</i>	<i>95,68</i>
Česká republika	15 062	61	243	2 970	945 295
<i>Index - rok 2017=100 %</i>	<i>96,58</i>	<i>108,93</i>	<i>116,83</i>	<i>106,87</i>	<i>106,05</i>

Osobní nehody v krajích

Podrobnější členění osobních nehod, tj. nehod s následky na životě a zdraví, dle krajů je uvedeno v následující tabulce.

kraj	počet nehod	usmrceno	těžce zraněno	lehce zraněno
Hl.m. Praha	240	3	20	256
Středočeský	331	12	65	416
Jihočeský	193	5	27	227
Plzeňský	183	6	3	221
Ústecký	205	4	13	260
Královéhradecký	142	2	17	169
Jihomoravský	278	5	25	339
Moravskoslezský	195	6	24	202
Olomoucký	136	4	5	170
Zlínský	132	3	13	154
Vysočina	143	2	11	176
Pardubický	159	6	9	186
Liberecký	90	2	6	112
Karlovarský	65	1	5	82
Česká republika	2 492	61	243	2 970

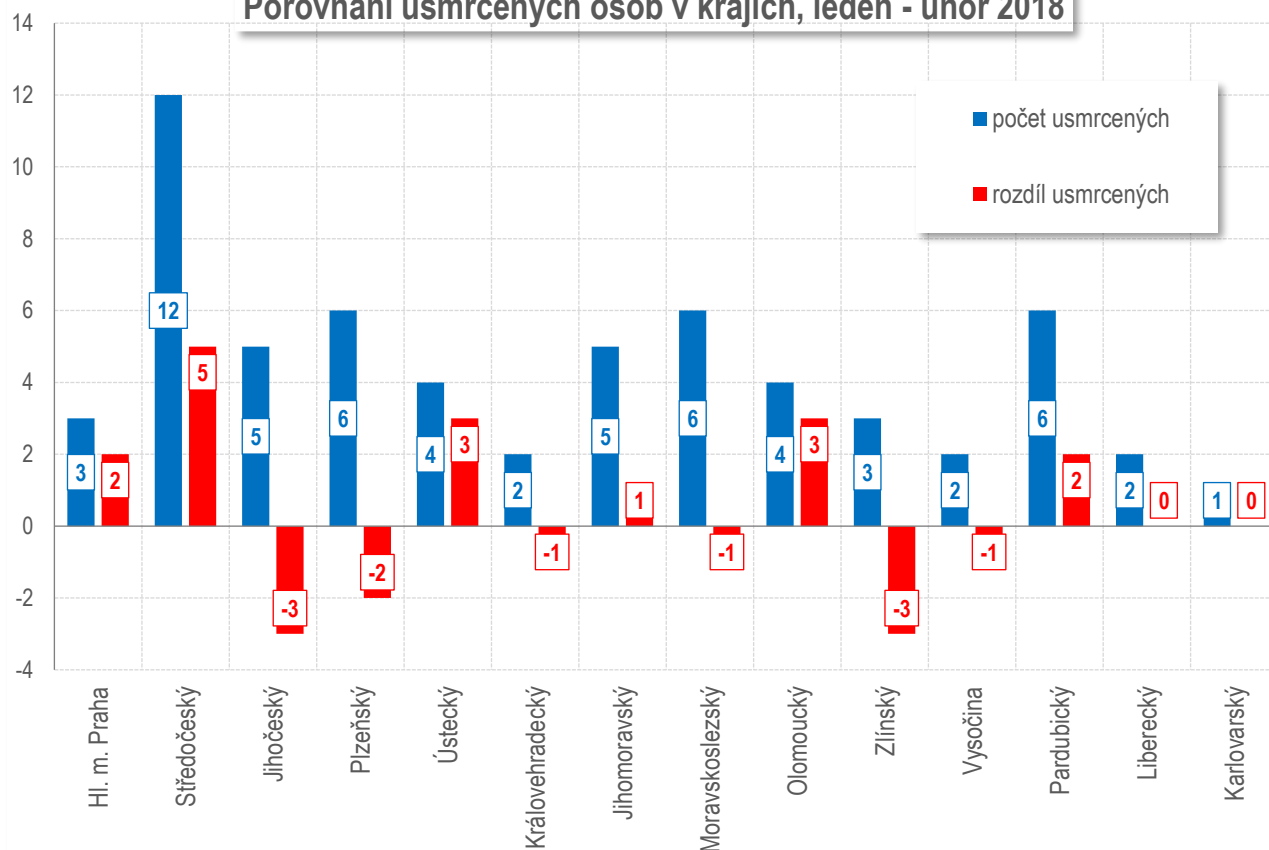
Dopravní nehody pod vlivem alkoholu a drog v krajích

Nejvíce dopravních nehod pod vlivem alkoholu se v lednu a únoru 2018 stalo na území Středočeského kraje (87 nehod), Moravskoslezského kraje a Plzeňského kraje (shodně 54 nehod) a dalších.

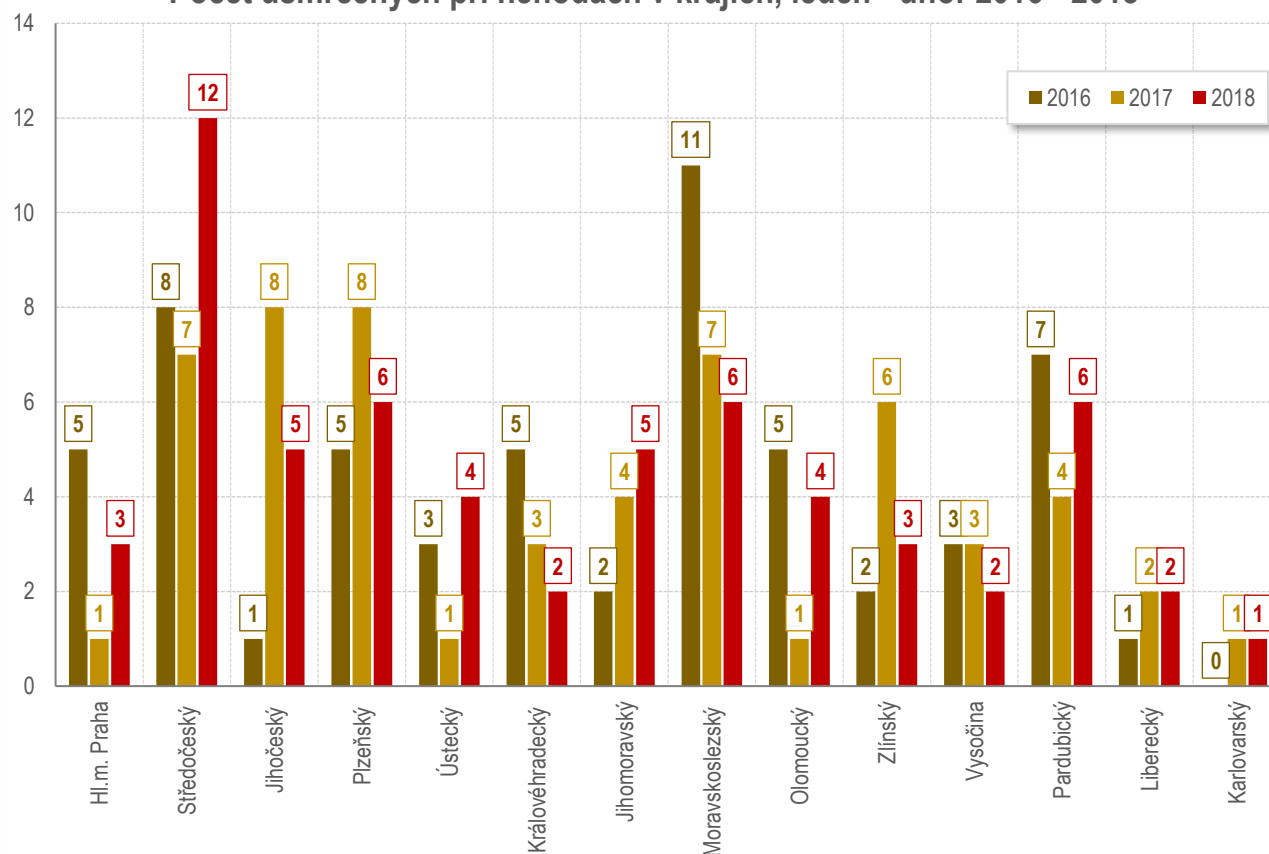
Drogy se u viníka dopravní nehody – řidiče motorového vozidla prokázaly především ve Středočeském kraji (v případě 8 těchto nehod), Plzeňském kraji a Libereckém (shodně 6 nehod) a dalších.

Alkohol a drogy u viníka - řidiče motorového vozidla - dle krajů	celkem nehod	z toho alkohol	tj. %	z toho drogy	tj. %2
Hl. m. Praha	3 370	49	1,45	5	0,15
Středočeský	2 033	87	4,28	8	0,39
Jihočeský	614	35	5,70	1	0,16
Plzeňský	556	54	9,71	6	1,08
Ústecký	1 673	50	2,99	3	0,18
Královéhradecký	717	41	5,72	3	0,42
Jihomoravský	1 033	46	4,45	3	0,29
Moravskoslezský	1 494	54	3,61	2	0,13
Olomoucký	751	29	3,86	0	0,00
Zlínský	603	27	4,48	0	0,00
Vysočina	568	27	4,75	0	0,00
Pardubický	605	31	5,12	0	0,00
Liberecký	616	26	4,22	6	0,97
Karlovarský	429	19	4,43	4	0,93
CELKEM	15 062	575	3,82	41	0,27

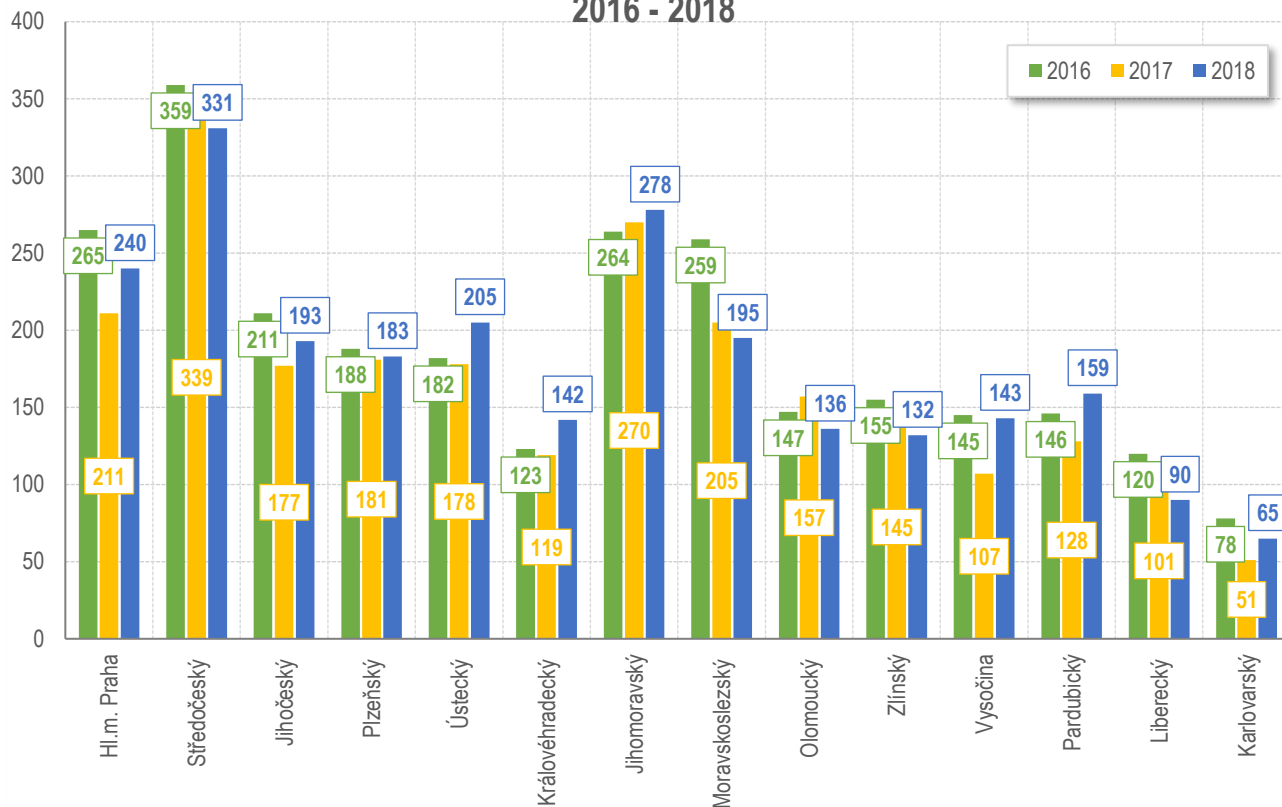
Porovnání usmrcených osob v krajích, leden - únor 2018



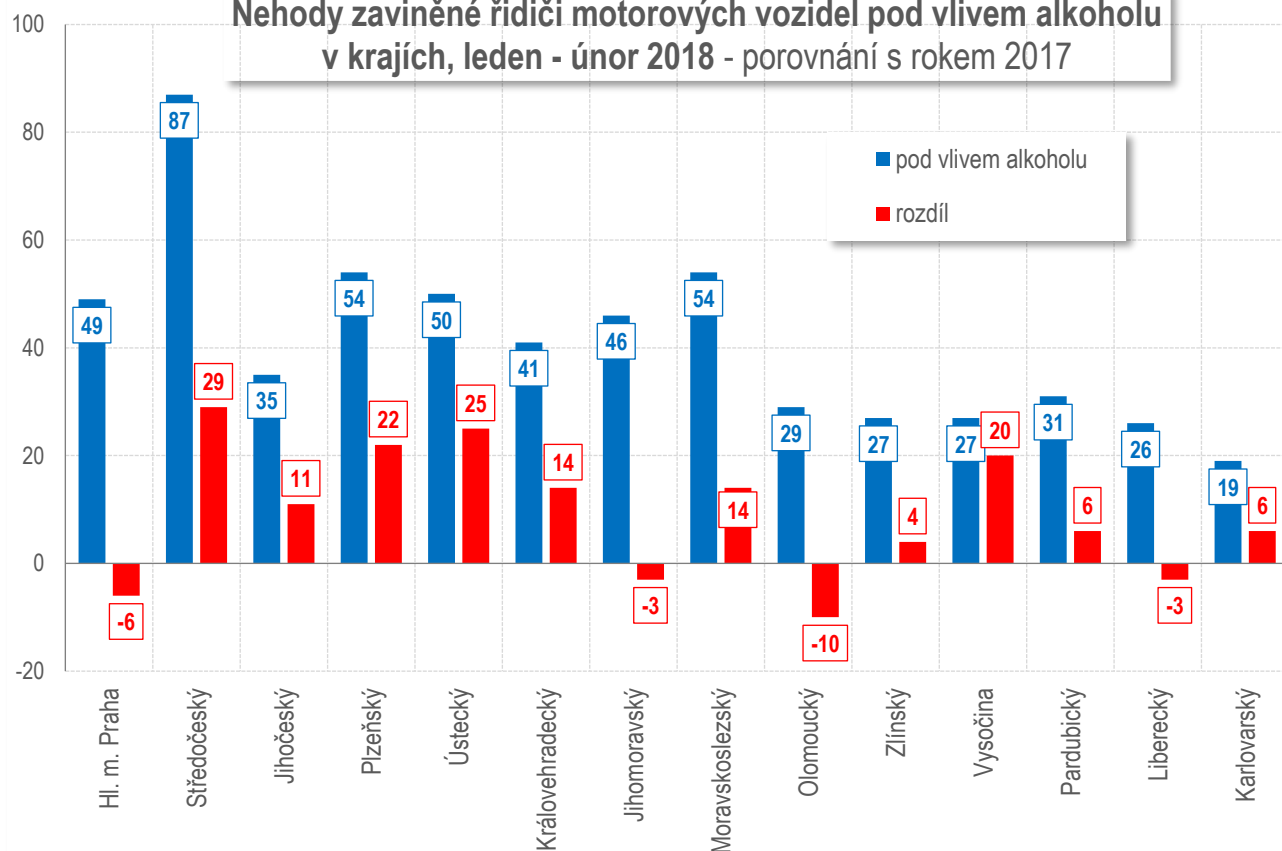
Počet usmrcených při nehodách v krajích, leden - únor 2016 - 2018



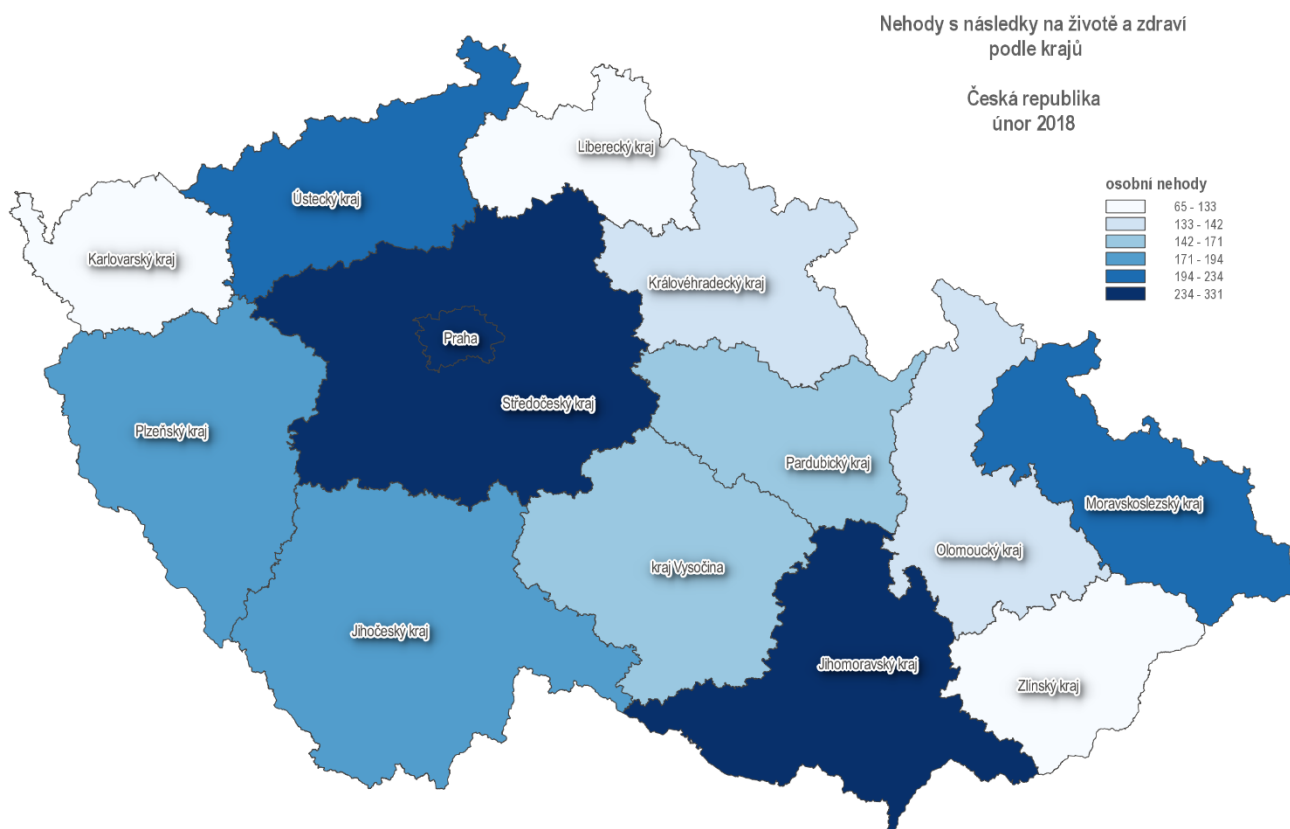
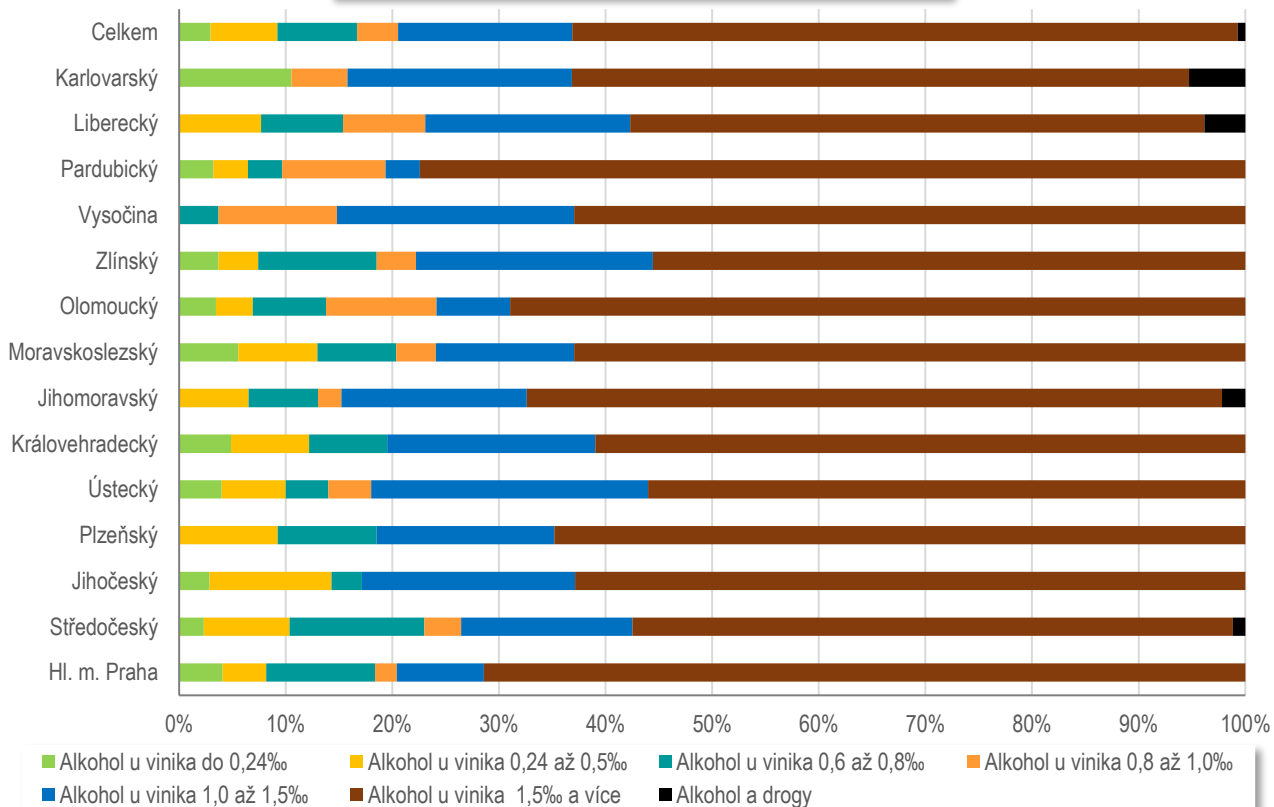
Počet nehod s následky na životě a zdraví v krajích, leden - únor 2016 - 2018

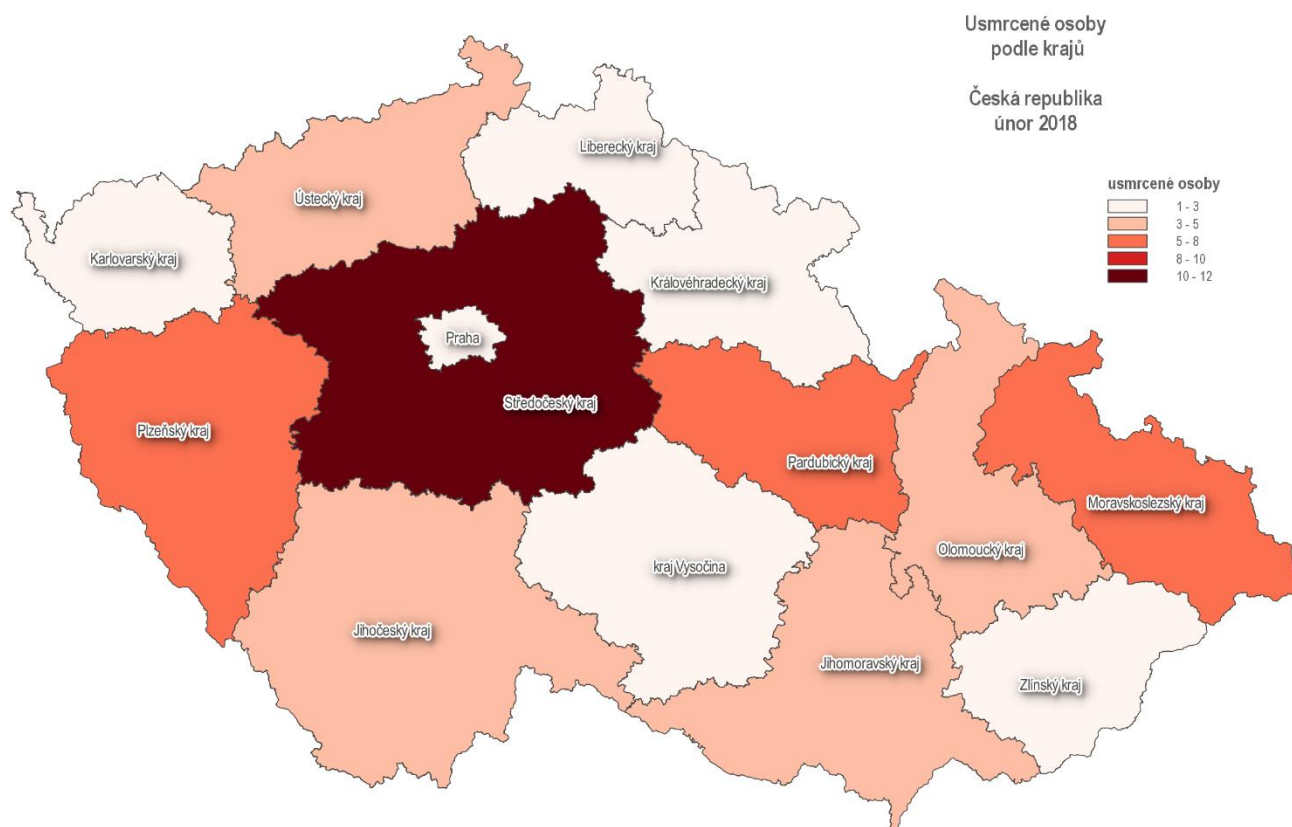


Nehody zaviněné řidiči motorových vozidel pod vlivem alkoholu v krajích, leden - únor 2018 - porovnání s rokem 2017



Alkohol, leden - únor 2018, podíl dle krajů





Zpracovali: *pplk. Mgr. Jan STRAKA, kpt. Ing. Jana FABIÁNOVÁ, tel. 974 834 584, 974 834 223*

plk. Ing. Tomáš LERCH
ředitel služby dopravní policie
schváleno elektronicky

Příloha

Mapy nehod s následky na životě a zdraví v jednotlivých krajích České republiky v lednu a únoru 2018

Nehody s následky na životě a zdraví (osobní nehody)

únor 2018

Praha



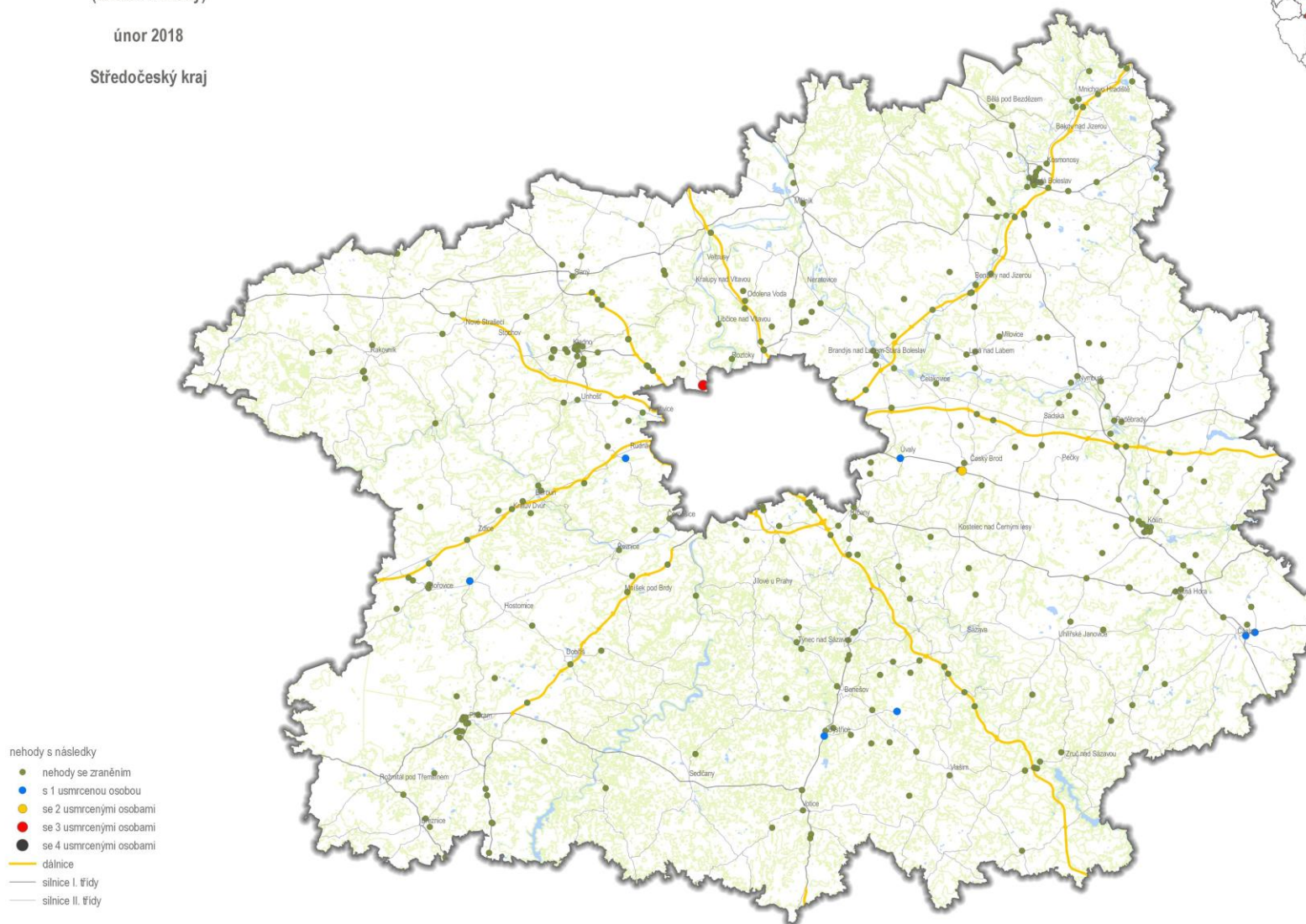
- nehody s následky
- nehody se zraněním
 - s 1 usmrcenou osobou
 - se 2 usmrcenými osobami
 - se 3 usmrcenými osobami
 - se 4 usmrcenými osobami
 - dálnice
 - silnice I. třídy
 - silnice II. třídy

0 2 4 6 8 10 km

Nehody s následky na životě a zdraví (osobní nehody)

únor 2018

Středočeský kraj



0 10 20 30 40 50 km



POLICEJNÍ PREZIDIUM ČESKÉ REPUBLIKY
Ředitelství služby dopravní policie
© 2018
Data poskytl: PCR, ČÚZK

Nehody s následky na životě a zdraví (osobní nehody)

únor 2018

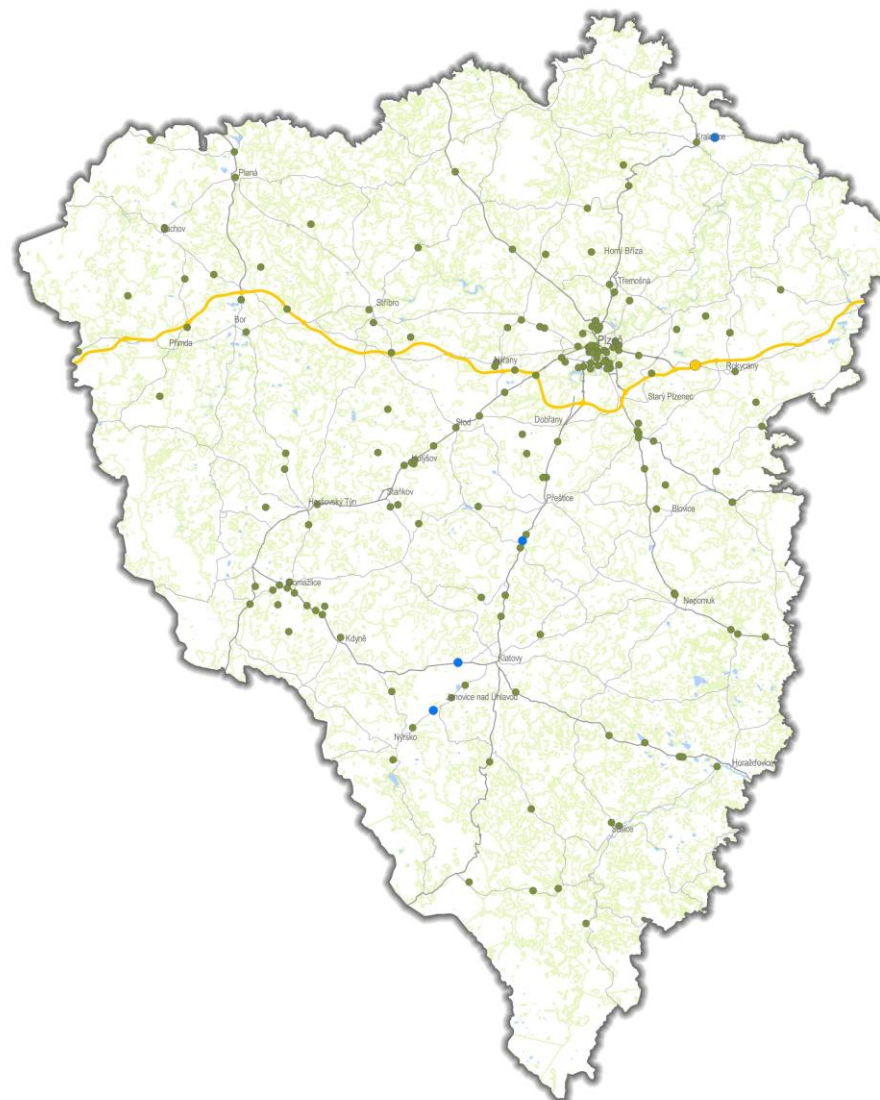
Jihočeský kraj



Nehody s následky na životě a zdraví (osobní nehody)

únor 2018

Plzeňský kraj



nehody s následky

- nehody se zraněním
- s 1 usmrcenou osobou
- se 2 usmrcenými osobami
- se 3 usmrcenými osobami
- se 4 usmrcenými osobami
- dálnice
- silnice I. třídy
- silnice II. třídy

0 10 20 30 40 50 km

Nehody s následky na životě a zdraví (osobní nehody)

únor 2018

Ústecký kraj



- nehody se zraněním
- s 1 usmrcenou osobou
- se 2 usmrcenými osobami
- se 3 usmrcenými osobami
- se 4 usmrcenými osobami
- dálnice
- silnice I. třídy
- silnice II. třídy



Nehody s následky na životě a zdraví (osobní nehody)

únor 2018

Královéhradecký kraj



Nehody s následky na životě a zdraví (osobní nehody)

únor 2018

Jihomoravský kraj



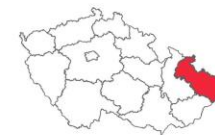
- nehody s následky
- nehody se zraněním
 - s 1 usmrcenou osobou
 - se 2 usmrcenými osobami
 - se 3 usmrcenými osobami
 - se 4 usmrcenými osobami
 - dálnice
 - silnice I. třídy
 - silnice II. třídy

0 10 20 30 40 50 km

Nehody s následky na životě a zdraví (osobní nehody)

únor 2018

Moravskoslezský kraj



nehody s následky

- nehody se zraněním
- s 1 usmrcenou osobou
- se 2 usmrcenými osobami
- se 3 usmrcenými osobami
- se 4 usmrcenými osobami
- dálnice
- silnice I. třídy
- silnice II. třídy

0 10 20 30 40 50 km



POLICEJNÍ PREZIDIUM ČESKÉ REPUBLIKY
Ředitelství služby dopravní policie
© 2018
Data poskytl: PCR, ČÚZK

Nehody s následky na životě a zdraví (osobní nehody)

únor 2018

Olomoucký kraj



Nehody s následky na životě a zdraví (osobní nehody)

únor 2018

Zlínský kraj



- nehody s následky
- nehody se zraněním
 - s 1 usmrcenou osobou
 - se 2 usmrcenými osobami
 - se 3 usmrcenými osobami
 - se 4 usmrcenými osobami
- dálnice
— silnice I. třídy
— silnice II. třídy

0 7 14 21 28 35 km

Nehody s následky na životě a zdraví (osobní nehody)

únor 2018

kraj Vysočina



nehody s následky

- nehody se zraněním
- s 1 usmrcenou osobou
- se 2 usmrcenými osobami
- se 3 usmrcenými osobami
- se 4 usmrcenými osobami
- dálnice
- silnice I. třídy
- silnice II. třídy

0 10 20 30 40 50 km



POLICEJNÍ PREZIDIUM ČESKÉ REPUBLIKY
Ředitelství služby dopravní policie
© 2018
Data poskytl: PCR, ČÚZK

Nehody s následky na životě a zdraví (osobní nehody)

únor 2018

Pardubický kraj



- nehody se zraněním
- s 1 usmrcenou osobou
- se 2 usmrcenými osobami
- se 3 usmrcenými osobami
- se 4 usmrcenými osobami
- dálnice
- silnice I. třídy
- silnice II. třídy



Nehody s následky na životě a zdraví (osobní nehody)

únor 2018

Liberecký kraj



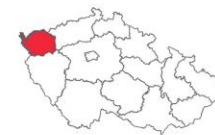
- nehody s následky
- nehody se zraněním
 - s 1 usmrcenou osobou
 - se 2 usmrcenými osobami
 - se 3 usmrcenými osobami
 - se 4 usmrcenými osobami
- dálnice
— silnice I. třídy
— silnice II. třídy



Nehody s následky na životě a zdraví (osobní nehody)

únor 2018

Karlovarský kraj



- nehody s následky
- nehody se zraněním
 - s 1 usmrcenou osobou
 - se 2 usmrcenými osobami
 - se 3 usmrcenými osobami
 - se 4 usmrcenými osobami
 - dálnice
 - silnice I. třídy
 - silnice II. třídy

0 6 12 18 24 30 km