



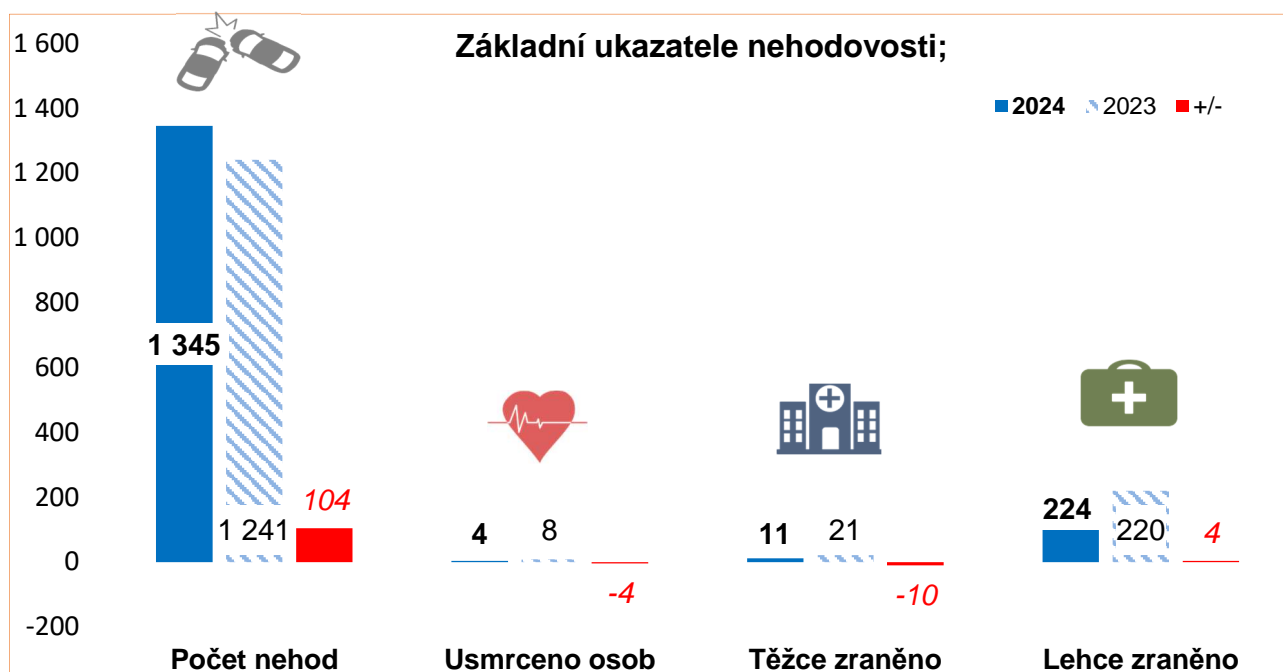
Ústí nad Labem 8. března 2024

Počet stran: 13

Přílohy: 1/8

INFORMACE o nehodovosti na pozemních komunikacích Ústeckého kraje za leden až únor 2024

Policie České republiky v působnosti Ústeckého kraje šetřila za leden až únor roku 2024 (dále jen „sledované období“) **celkem 1 345 silničních dopravních nehod**, při kterých byly **4 osoby usmrceny, 11 osob těžce zraněno a 224 osob lehce zraněno**. **Hmotná škoda** odhadnutá policií na místě nehody je **ve výši 82,3 mil. Kč**.



Porovnání základních ukazatelů se stejným obdobím roku 2023:

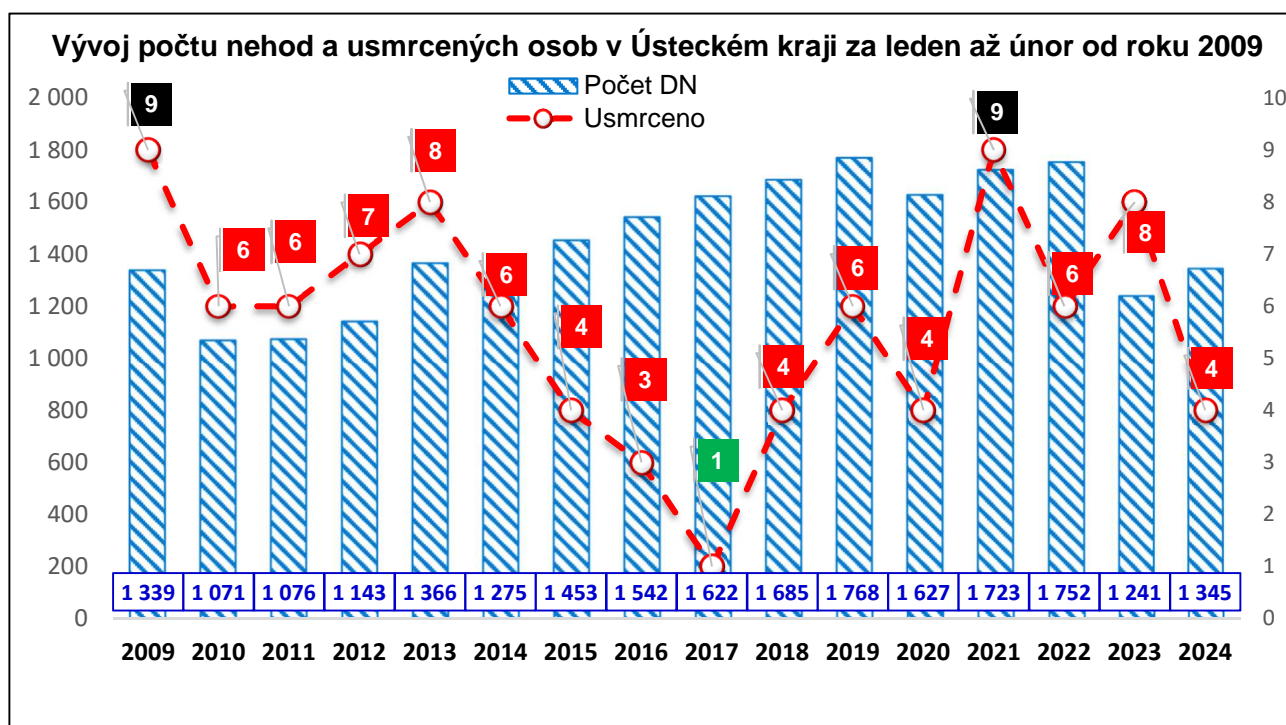
- **Pokles zaznamenáváme v kategorii:**
 - usmrcených osob o 4 osoby
 - těžce zraněných o 10 osob
 - hmotná škoda o 3,1 mil. Kč
- **Nárůst zaznamenáváme v kategorii:**
 - počet nehod o 104 nehod
 - lehce zraněných o 4 osoby

Počet dopravních nehod, které se staly za sledované období, byl od roku 2009 sedmým nejnižším, když nejméně nehod se stalo v letech 2010 a 2012, kdy jejich počet nepřesáhl hodnotu 1 100 nehod.

Počet osob usmrčených při nehodách, které se staly za sledované období, byl od roku 2009 třetím nejnižším, kdy nejméně osob zemřelo v roce 2017 (1 osoba), naopak nejvíce osob zemřelo v roce 2009 a 2021 (shodně 9 osob).

Co do počtu dopravních nehod, tak za sledované období zaznamenáváme oproti roku 2023 mírný nárůst nehod (o 35 nehod více) a to i přesto, že došlo k výraznému nárůstu dopravních nehod vyřešených jejími účastníky na tzv. „Záznam o nehodě“, viz § 47 zákona č. 361/2000 Sb., kdy tyto nehody nejsou policií řešeny, policie řeší pouze jednotlivá protiprávní jednání účastníků nehody a tyto nehody rovněž nejsou statisticky vykazovány. Za sledované období bylo takto zpracováno celkem 306 nehod (o 75 nehod více), což je 36,62% z celkového počtu nehod, které jsou statisticky vykázané nebo zpracované na „záznam o nehodě“.

Vývoj nehod a usmrcených osob za leden až únor od roku 2009 je v následujícím grafu:



Časové rozložení dopravních nehod

Nejvíce nehod se stalo ve středu (234 nehod), naopak nejméně pak v neděli (123 nehod). Ve srovnání se stejným obdobím roku 2023 zaznamenáváme pokles nehod pouze u sobotních a u nedělních nehod (shodně o 23 nehod méně). Naopak v ostatních dnech týdne došlo k nárůstu počtu nehod z toho k největšímu u středečních nehod (o 47 nehod více) atd.

K nehodám se smrtelnými následky došlo pouze u úterních a středečních nehodě, kdy na silnicích Ústeckého kraje zemřely shodně 2 osoby.

Oproti stejnému období roku 2023 došlo k poklesu usmrcených osob při čtvrtečních, sobotních a nedělních nehodách, naopak stoupl počet usmrcených osob u nehod, které se staly ve středu.

Přehled po jednotlivých dnech je v následující tabulce.

Den v týdnu	Počet nehod				Usmrceno osob			
	2024	+/-	2023	tj. %	2024	+/-	2023	tj. %
neděle	123	-23	146	9,14%	0	-3	3	0,00%
pondělí	222	30	192	16,51%	0	0	0	0,00%
úterý	201	17	184	14,94%	2	0	2	50,00%
středa	234	47	187	17,40%	2	1	1	50,00%
čtvrtek	224	34	190	16,65%	0	-1	1	0,00%
pátek	207	22	185	15,39%	0	0	0	0,00%
sobota	134	-23	157	9,96%	0	-1	1	0,00%

Na jeden den sledovaného období připadá 22,42 nehod, 0,07 usmrcených a 3,92 zraněných osob.

Za sledované období nejvíce nehod šetřili policisté ve čtvrtek 18. ledna - celkem 41 nehod. Neméně významné bylo pondělí 29. ledna s 39 nehodami. Naopak nejméně nehod se stalo v neděli 7. ledna - celkem 8 nehod.

K nehodám se smrtelnými následky došlo ve středu 3. ledna a v úterý 23. ledna dále pak v úterý 6. února a ve středu 7. února, kdy na silnicích Ústeckého kraje vyhasl shodně 1 lidský život.

Dopravní nehody podle zavinění

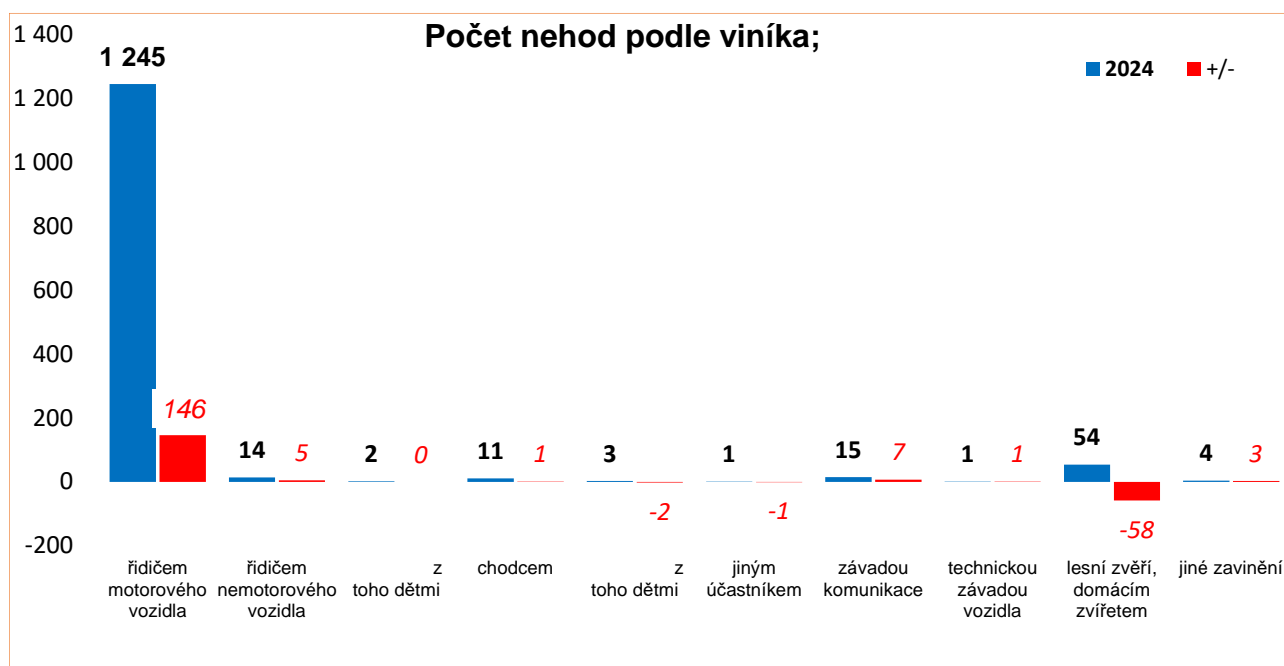
Řidiči motorových vozidel zavinili více jak 90% (92,57%) dopravních nehod z jejich celkového počtu. Při těchto nehodách přišly o život 4 osoby, 8 osob bylo těžce zraněno a 207 osob bylo zraněno lehce. U této kategorie, je zaznamenán jeden z nejvyšších nárůst počtu nehod (o 146 nehod více). Další kategorií s nárůstem počtu nehod jsou nehody zaviněné závadou komunikace (o 7 nehod více) a řidičem nemotorového vozidla (o 5 nehod více). Naopak kategorií, kde došlo k výraznému poklesu počtu nehod, jsou nehody zaviněné lesní zvěří nebo domácím zvířetem (o 58 nehod méně) atd.

Kategorie nehod zaviněných řidičem motorového vozidla drží prim rovněž v počtu usmrcených osob (4 osoby), přestože to je o 2 osoby méně než ve stejném období roku 2023.

Nehody podle zavinění	Počet nehod				Usmrceno osob			
	2024	+/-	2023	tj. %	2024	+/-	2023	tj. %
řidičem motorového vozidla	1 245	146	1 099	92,57%	4	-2	6	100,00%
řidičem nemotorového vozidla	14	5	9	1,04%	0	-1	1	0,00%
z toho dětmi	2	0	2	14,29%	0	0	0	0,00%
chodcem	11	1	10	0,82%	0	-1	1	0,00%
z toho dětmi	3	-2	5	27,27%	0	0	0	0,00%
jiným účastníkem	1	-1	2	0,07%	0	0	0	0,00%
závadou komunikace	15	7	8	1,12%	0	0	0	0,00%
technickou závadou vozidla	1	1	0	0,07%	0	0	0	0,00%
lesní zvěří, domácím zvířetem	54	-58	112	4,01%	0	0	0	0,00%
jiné zavinění	4	3	1	0,30%	0	0	0	0,00%

Řidiči osobních automobilů (Pozn. zde jsou vykazovány počty jak OA bez přívěsu, tak OA s přívěsem) zavinili celkem 734 nehod, což je o 42 nehod víc než ve stejném období roku 2023. Usmrčeny byly 3 osoby (o 2 osoby méně), 4 osoby byly těžce zraněny (o 14 osob méně) a 177 lehce zraněno (o 6 osob víc). Dále pak řidiči nákladních automobilů (Pozn. včetně NA s přívěsem, návěsem a Multikáry) zavinili 159 nehod, tj. nárůst oproti roku 2023 o 14 nehod, při nichž zemřela 1 osoba. O zbytek se dělí řidiči autobusů, kteří zavinili celkem 20 nehod (shodně jako v roce 2023), 7 nehod zavinili cyklisté a 4 nehody zavinili řidiči motocyklu atd.

U 311 nehod, (tj. 23,12 % z celkového počtu nehod) evidujeme, že viník nehody z místa ujel, což je o 77 nehod víc než ve stejném období roku 2023. Při těchto nehodách byly „pouze“ 5 osob zraněno lehce.



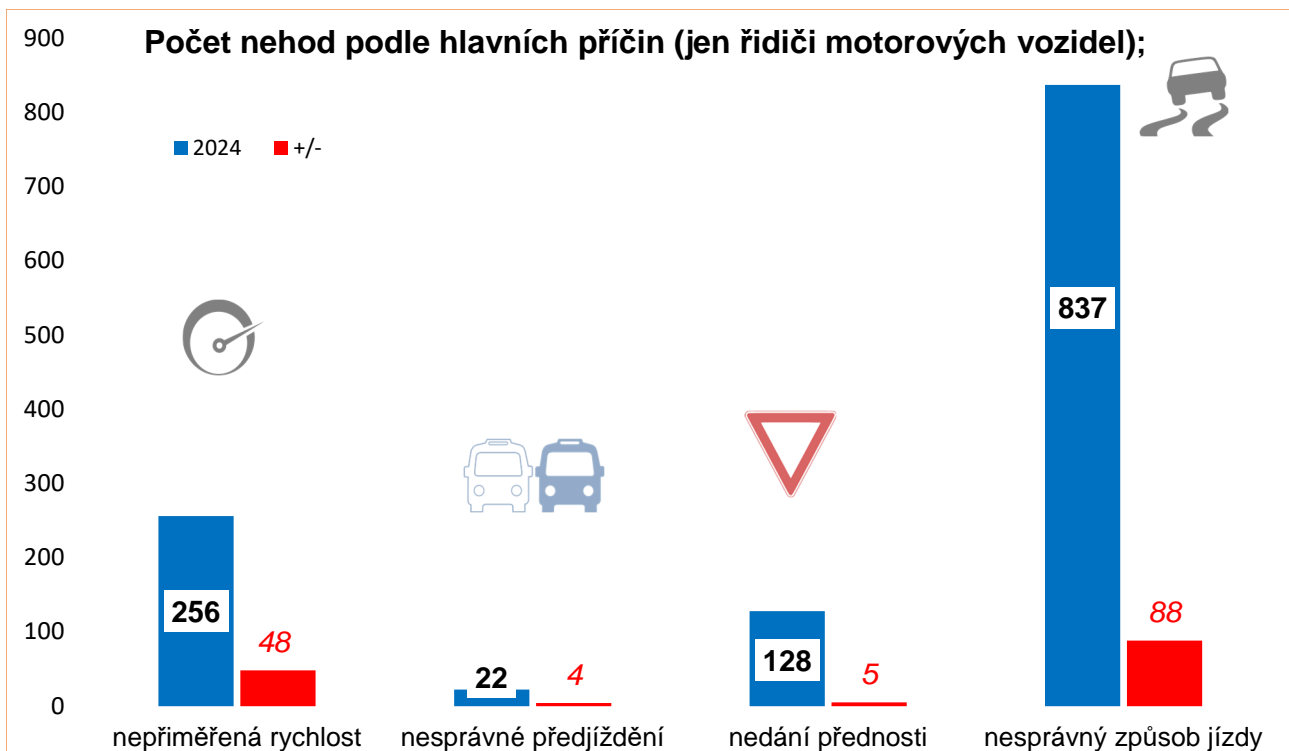
Příčiny dopravních nehod

„Nesprávný způsob jízdy“ je kategorií s nejvyšším počtem nehod a spolu s nepřiměřenou rychlostí jedinou kategorií nehod, při kterých došlo ke smrtelným následkům. Je kategorií s nejvyšším nárůstem počtu nehod, ale s poklesem usmrčených osob.

„Nepřiměřená rychlost“ je kategorií s druhým nejvyšším počtem jak nehod, tak usmrčených osob, a kategorií s druhým nejvyšším nárůstem počtu nehod, ale s poklesem usmrčených osob.

„Nedání přednosti v jízdě“ je kategorií s třetím nejvyšším počtem jak nehod, tak jejich nárůstu.

Hlavní příčina nehody (jen řidiči motorových vozidel)	Počet nehod				Usmrčeno osob			
	2024	+/-	2023	tj. %	2024	+/-	2023	tj. %
nepřiměřená rychlost	256	48	208	20,56%	2	-1	3	50,00%
nesprávné předjíždění	22	4	18	1,77%	0	0	0	0,00%
nedání přednosti	128	5	123	10,28%	0	0	0	0,00%
nesprávný způsob jízdy	837	88	749	67,23%	2	-1	3	50,00%



10 nejčastějších příčin dopravních nehod

Pořadí	Nejčastější příčiny nehod zaviněných řidiči motorových vozidel	počet nehod
1.	řidič se plně nevěnoval řízení vozidla	350
2.	nepřízpůsobení rychlosti stavu vozovky	158
3.	nesprávné otáčení nebo couvání	152
4.	vyhýbání bez dostatečného bočního odstupu	103
5.	nepřízpůsobení rychlosti dopravně technickému stavu vozovky	59
6.	nezvládnutí řízení vozidla	52
7.	nedání přednosti upravené dopravní značkou "DEJ PŘEDNOST V JÍZDĚ! ,"	50
8.	nedodržení bezpečné vzdálenosti za vozidlem	47
9.	jiný druh nesprávné jízdy	32
10.	vjetí do protisměru	27

Příčiny dopravních nehod se smrtelnými následky

Pořadí	Nejčastější příčiny nehod zaviněných řidiči motorových vozidel	počet nehod
1.	nepřízpůsobení rychlosti stavu vozovky	1
2.	jiný druh nepřiměřené rychlosti	1
3.	vjetí do protisměru	1
4.	řidič se plně nevěnoval řízení vozidla	1

Nejvíce nehod za sledované období zavinili řidiči nezjištěného druhu vozidla (314), následují řidiči vozidel zn. Škoda (235), dále pak řidiči vozidel zn. VW (113), Ford (57) atd.

Při nehodách zaviněných řidičem vozidla zn. Škoda zemřely za sledované období 2 osoby, při nehodách zaviněných řidičem vozidla zn. Mercedes a Citroen zemřela shodně 1 osoba.

Nehody podle druhu vozidla viníka

Podle druhu vozidla viníka	Počet nehod				Usmrceno osob			
	2024	+/-	2023	tj. %	2024	+/-	2023	tj. %
moped	0	0	0	0,00%	0	0	0	0,00%
malý motocykl do 50 ccm	0	0	0	0,00%	0	0	0	0,00%
motocykl (včetně sidecaru, skútru)	4	3	1	0,30%	0	0	0	0,00%
osobní automobil bez přívěsu	727	41	686	54,05%	3	-2	5	75,00%
osobní automobil s přívěsem	7	1	6	0,52%	0	0	0	0,00%
nákladní automobil (včetně multicarů)	120	4	116	8,92%	1	0	1	25,00%
nákladní automobil s přívěsem	12	1	11	0,89%	0	0	0	0,00%
nákladní automobil s návěsem	37	9	28	2,75%	0	0	0	0,00%
autobus	20	0	20	1,49%	0	0	0	0,00%
traktor (i s přívěsem)	3	3	0	0,22%	0	0	0	0,00%
tramvaj	0	0	0	0,00%	0	0	0	0,00%
trolejbus	3	2	1	0,22%	0	0	0	0,00%
jiné motorové vozidlo	4	4	0	0,30%	0	0	0	0,00%
jízdní kolo	7	3	4	0,52%	0	-1	1	0,00%
povoz, jízda na koni	0	0	0	0,00%	0	0	0	0,00%
jiné nemotorové vozidlo	0	0	0	0,00%	0	0	0	0,00%
vlak	0	0	0	0,00%	0	0	0	0,00%
nezjištěno, řidič ujel	311	77	234	23,12%	0	0	0	0,00%
jiný druh vozidla	0	0	0	0,00%	0	0	0	0,00%
koloběžka	4	3	1	0,30%	0	0	0	0,00%
osobní vozidlo - elektro	1	-1	2	0,07%	0	0	0	0,00%
jízdní kolo - elektro	0	0	0	0,00%	0	0	0	0,00%
koloběžka - elektro	3	1	2	0,22%	0	0	0	0,00%

Dopravní nehody podle druhu

Nejčastějším druhem nehody (33,68%) je srážka se zaparkovaným vozidlem s 453 nehodami. Druhým nejčastějším druhem dopravní nehody je srážka s pevnou překážkou (25,87%) a srážka s jedoucím nekolejovým vozidlem (24,91%) a atd.

Výraznější nárůst počtu nehod zaznamenáváme u srážky se zaparkovaným vozidlem (o 77 nehod více) a u srážky s pevnou překážkou (o 44 nehod více). Naopak k významnému poklesu počtu nehod došlo u srážky s lesní zvěří (o 62 nehod méně).

Celkem 2 osoby zemřely při srážce s chodcem a shodně 1 osoba zemřela při srážce jedoucích nekolejových vozidel a při havárii.

Přehled počtu nehod a usmrcených osob s porovnáním se stejným obdobím roku 2023 je v následující tabulce.

Nehody podle druhu	Počet nehod				Usmrceno osob			
	2024	+/-	2023	tj. %	2024	+/-	2023	tj. %
jiný druh nehody	49	33	16	3,64%	0	0	0	0,00%
srážka s jedoucím nekolejovým vozidlem	335	-12	347	24,91%	1	-1	2	25,00%
srážka se zaparkovaným vozidlem	453	77	376	33,68%	0	0	0	0,00%
srážka s pevnou překázkou	348	44	304	25,87%	0	-3	3	0,00%
srážka s chodcem	45	4	41	3,35%	2	0	2	50,00%
- z toho dítě	6	6	0	13,33%	0	0	0	0,00%
srážka s lesní zvěří	49	-62	111	3,64%	0	0	0	0,00%
srážka s domácím zvířetem	9	5	4	0,67%	0	0	0	0,00%
srážka s vlakem	2	0	2	0,15%	0	-1	1	0,00%
srážka s tramvají	-	0	0	0,00%	0	0	0	0,00%
havárie	55	15	40	4,09%	1	1	0	25,00%

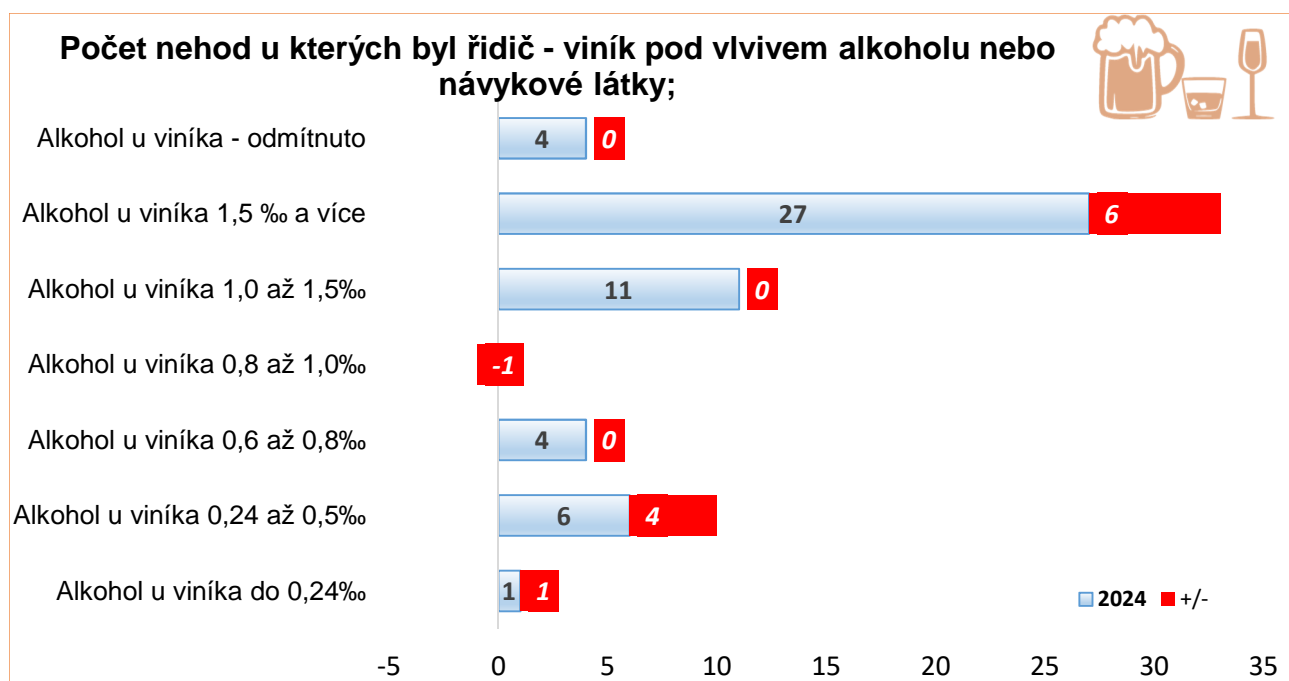
Nehody zaviněné pod vlivem alkoholu a jiných návykových látek

U 65 nehod (o 19 nehodu více) bylo u viníka nehody zjištěno požití alkoholického nápoje nebo jiné návykové látky. Alkohol byl zjištěn u 54 viníků, 11 viníků mělo v krvi zjištěny jiné návykové látky než alkohol a ve 2 případech byl viník nehody jak pod vlivem alkoholu, tak pod vlivem návykových látek.

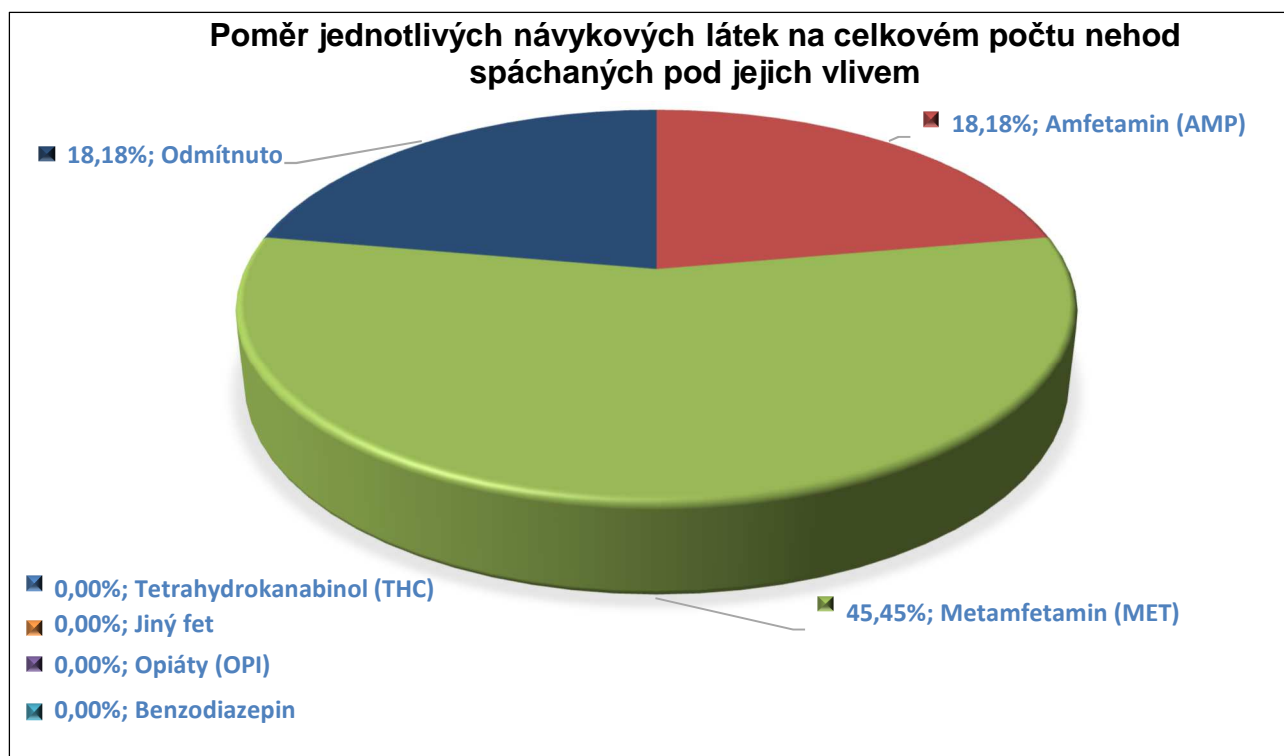
Z celkového počtu 65 viníků jich 4 odmítli vyšetření ke zjištění, zda v době nehody nebyli pod vlivem alkoholu a 2 odmítli vyšetření ke zjištění, zda v době nehody nebyli pod vlivem jiných návykových látek, než alkohol.

Celkem 27 viníků dopravních nehod mělo v krvi 1,5 a více promile alkoholu, což je o 6 více než ve stejném období roku 2023.

Při nehodách zaviněných pod vlivem alkoholu nebo jiné návykové látky bylo „pouze“ 18 osob zraněno lehce.



Nehody zaviněné pod vlivem alkoholu nebo jiné návykové látky	Počet nehod				Usmrceno osob		
	2024	+/-	2023	tj. %	2024	+/-	2023
Alkohol u viníka do 0,24‰	1	1	0	1,85%	0	0	0
Alkohol u viníka 0,24 až 0,5‰	6	4	2	11,11%	0	0	0
Alkohol u viníka 0,6 až 0,8‰	4	0	4	7,41%	0	0	0
Alkohol u viníka 0,8 až 1,0‰	1	-1	2	1,85%	0	0	0
Alkohol u viníka 1,0 až 1,5‰	11	0	11	20,37%	0	-1	1
Alkohol u viníka 1,5 ‰ a více	27	6	21	50,00%	0	0	0
Alkohol u viníka - odmítnuto	4	0	4	7,41%	0	0	0
Tetrahydrokanabinol (THC)	0	-1	1	0,00%	0	0	0
Amfetamin (AMP)	2	2	0	18,18%	0	0	0
Metamfetamin (MET)	5	4	1	45,45%	0	0	0
Opiáty (OPI)	0	0	0	0,00%	0	0	0
Benzodiazepin	0	0	0	0,00%	0	0	0
Jiný fet	0	0	0	0,00%	0	0	0
Odmítnuto	2	2	0	18,18%	0	0	0
Alkohol a drogy u viníka	2	2	0	3,08%	0	0	0

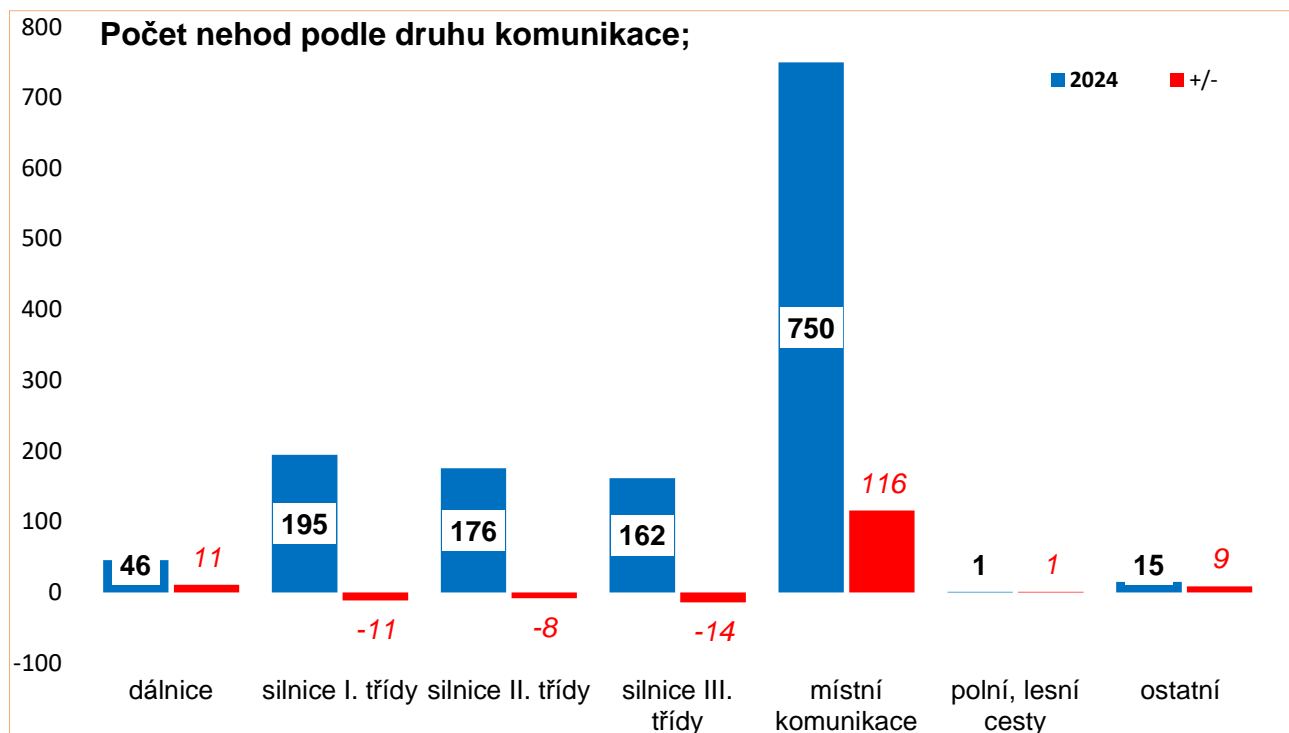


Dopravní nehody podle místa

Nejvíce nehod se stalo na místních komunikacích a silnicích I., II. a III. třídy. K poklesu počtu nehod došlo na silnicích I. a III. třídy, naopak na místních komunikacích došlo k výraznému nárůstu počtu nehod (o 116 nehod více) a na dálnicích (o 11 nehod více) atd.

K usmrcení 2 osob došlo na silnicích II. třídy (o 1 osobu více) a shodně k usmrcení 1 osoby došlo na silnicích I. a III. třídy.

Druh komunikace	Počet nehod				Usmrceno osob			
	2024	+/-	2023	tj. %	2024	+/-	2023	tj. %
dálnice	46	11	35	3,42%	0	0	0	0,00%
silnice I. třídy	195	-11	206	14,50%	1	-3	4	25,00%
silnice II. třídy	176	-8	184	13,09%	2	1	1	50,00%
silnice III. třídy	162	-14	176	12,04%	1	-1	2	25,00%
místní komunikace	750	116	634	55,76%	0	-1	1	0,00%
polní, lesní cesty	1	1	0	0,07%	0	0	0	0,00%
ostatní	15	9	6	1,12%	0	0	0	0,00%



Z celkového počtu nehod a následků došlo v obci k

- * 72,79 % nehod
- * 50,00 % usmrcených osob
- * 81,82 % těžkých zranění
- * 58,93 % lehkých zranění

místo nehody	počet nehod	usmrceno osob	těžce zraněno	lehce zraněno	hmotná škoda (x100)
v obci	979	2	9	132	475 371
% z celkového počtu	72,79%	50,00%	81,82%	58,93%	0,58%
mimo obec	366	2	2	92	81 815 729
% z celkového počtu	27,21%	50,00%	18,18%	41,07%	99,42%

Dopravní nehody v okresech

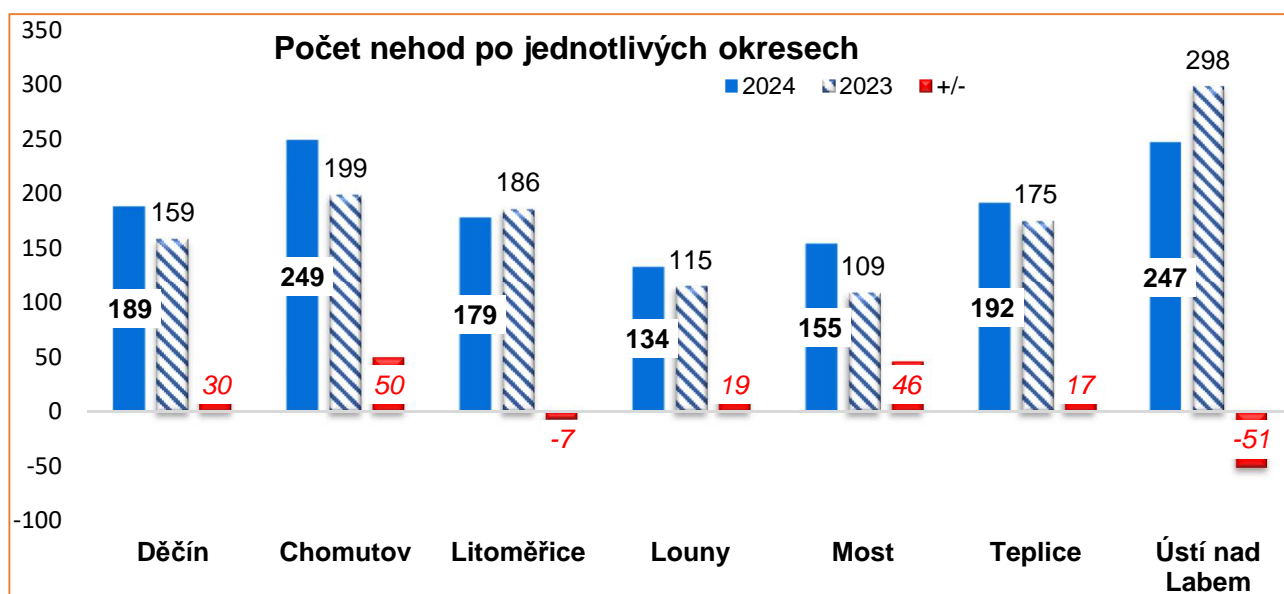
Za sledované období nejvíce nehod evidují v okrese Chomutov (249 nehod, tj. 18,51%), následuje Ústí nad Labem (247 nehod, tj. 18,36% z celkového počtu nehod) a Teplice (192 nehod, tj. 14,28%) atd. Přehled podle jednotlivých okresů je v následující tabulce.

V absolutním vyjádření došlo k poklesu počtu nehod pouze v okresech Ústí nad Labem, (o 51 nehod méně) a Litoměřice (o 7 nehod méně). Naopak okres Chomutov eviduje nejvyšší nárůst počtu nehod o 50, následuje Most o 46 a Děčín o 30 nehod více, atd.

K nehodám se smrtelnými následky došlo pouze v okresech Děčín, Louny, Teplice a Ústí n. Labem.

Přehled po jednotlivých územních odborech (okresech) je v následující tabulce a grafu.

Nehody a následky v územních odborech	počet nehod	usmrčeno osob	těžce zraněno	lehce zraněno
Děčín	189	1	1	37
% z celkového počtu	14,05%	25,00%	9,09%	16,52%
Chomutov	249	0	4	34
% z celkového počtu	18,51%	0,00%	36,36%	15,18%
Litoměřice	179	0	2	13
% z celkového počtu	13,31%	0,00%	18,18%	5,80%
Louny	134	1	0	33
% z celkového počtu	9,96%	25,00%	0,00%	14,73%
Most	155	0	0	31
% z celkového počtu	11,52%	0,00%	0,00%	13,84%
Teplice	192	1	4	22
% z celkového počtu	14,28%	25,00%	36,36%	9,82%
Ústí n. Labem	247	1	0	54
% z celkového počtu	18,36%	25,00%	0,00%	24,11%
Ústecký kraj	1 345	4	11	224



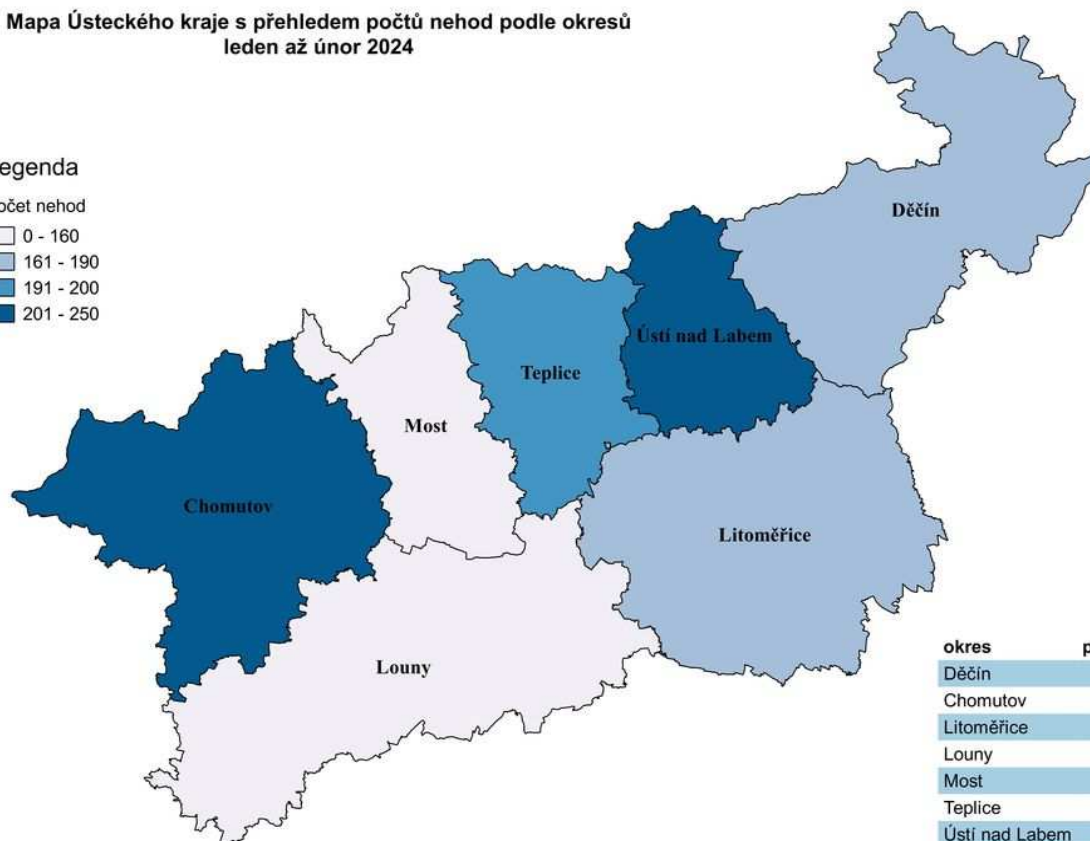
Mapa Ústeckého kraje s přehledem počtů nehod podle okresů
leden až únor 2024



Legenda

Počet nehod

- 0 - 160
- 161 - 190
- 191 - 200
- 201 - 250



okres	počet nehod
Děčín	189
Chomutov	249
Litoměřice	179
Louny	134
Most	155
Teplice	192
Ústí nad Labem	247

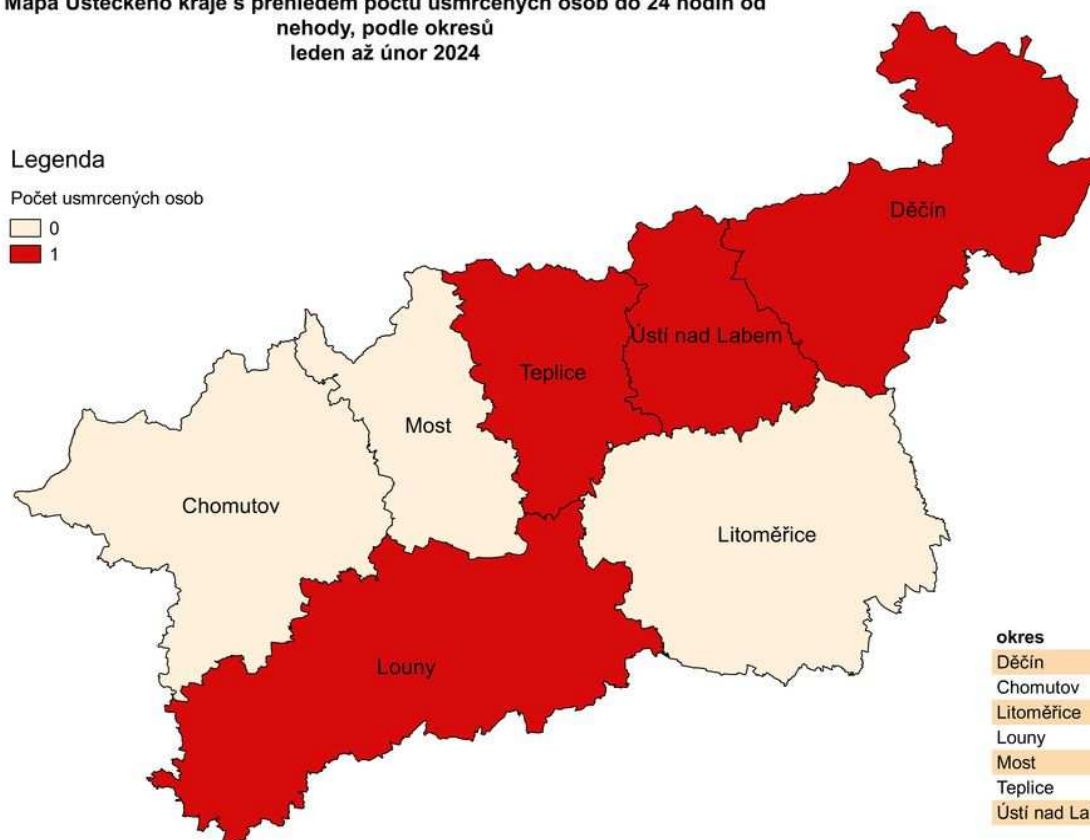
Mapa Ústeckého kraje s přehledem počtů usmrcených osob do 24 hodin od nehody, podle okresů
leden až únor 2024



Legenda

Počet usmrcených osob

- 0
- 1



okres	počet osob
Děčín	1
Chomutov	0
Litoměřice	0
Louny	1
Most	0
Teplice	1
Ústí nad Labem	1

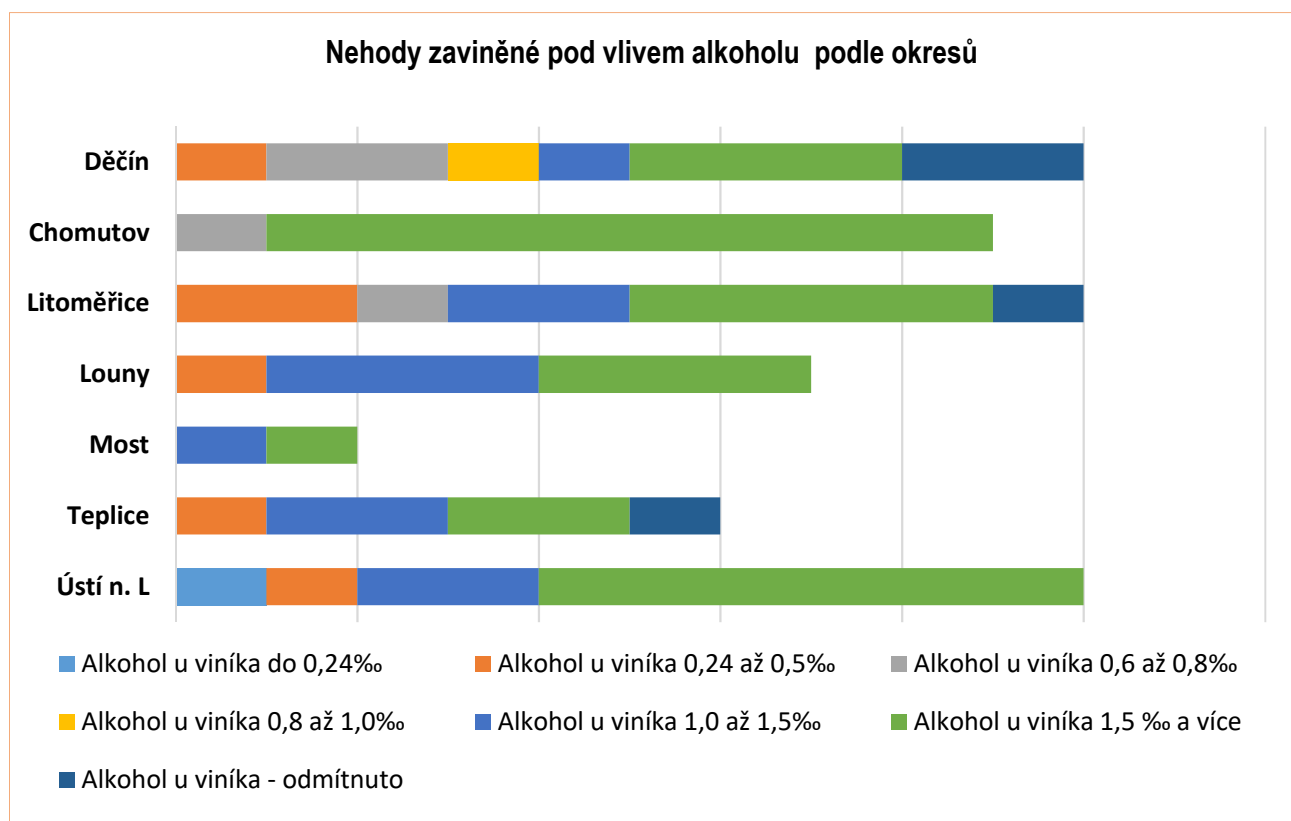
Dopravní nehody v okresech zaviněné pod vlivem alkoholu

Nejvíce nehod pod vlivem alkoholu evidují okresy Ústí nad Labem, Litoměřice a Chomutov. Okres Teplice rovněž drží „prim“ v počtu viníků pod vlivem drog.

Naopak nejméně nehod, kdy viník byl pod vlivem alkoholu, nebo jiné návykové látky evidují v okrese Most.

Přehled je v následující tabulce a grafu:

Nehody zaviněné pod vlivem alkoholu nebo jiné návykové látky	Děčín	Chomutov	Litoměřice	Louny	Most	Teplice	Ústí n. L.
Alkohol u viníka do 0,24‰	0	0	0	0	0	0	1
Alkohol u viníka 0,24 až 0,5‰	1	0	2	1	0	1	1
Alkohol u viníka 0,6 až 0,8‰	2	1	1	0	0	0	0
Alkohol u viníka 0,8 až 1,0‰	1	0	0	0	0	0	0
Alkohol u viníka 1,0 až 1,5‰	1	0	2	3	1	2	2
Alkohol u viníka 1,5 ‰ a více	3	8	4	3	1	2	6
Alkohol u viníka - odmítnuto	2	0	1	0	0	1	0
Tetrahydrokanabinol (THC)	0	0	0	0	0	0	0
Amfetamin (AMP)	1	0	1	0	0	0	0
Metamfetamin (MET)	0	0	0	1	1	2	1
Opiáty (OPI)	0	0	0	0	0	0	0
Benzodiazepin	0	0	0	0	0	0	0
Jiný fet	0	0	0	0	0	0	0
Odmítnuto	1	0	0	0	0	1	0



Dopravní nehody v České republice

Za leden až únor roku 2024 se nejvíce nehod stalo na území Středočeského kraje a hl. m. Prahy. Naopak nejméně nehod se stalo na území Karlovarského kraje. Středočeský kraj zaznamenal oproti roku 2023 nejvyšší nárůst počtu nehod (o 271 nehod více), naopak hl. m. Praha zaznamenala nejvýraznější pokles počtu nehod.

Nejvíce usmrcených osob zaznamenal Středočeský kraj, kde při nehodách zemřelo 13 osob, následuje kraj Jihomoravský a Jihočeský s 8 usmrcenými atd. Naopak Zlínský kraj za sledované období eviduje 1 usmrcenou osobu.

Přehled podle jednotlivých krajů je v následující tabulce.

Kraj	Počet nehod	Rozdíl	Usmrceno	Rozdíl	Těžce zraněno	Rozdíl	Lehce zraněno	Rozdíl
Praha - 00	1 779	-331	5	2	15	-11	212	-2
Středočeský - 01	2 387	271	13	5	23	-17	428	66
Jihočeský - 02	647	29	8	5	18	0	217	-4
Plzeňský - 03	729	46	3	-2	6	-4	205	12
Ústecký - 04	1 345	104	4	-4	11	-10	224	4
Královéhradecký - 05	640	-10	6	-1	8	0	144	1
Jihomoravský - 06	723	-47	8	2	14	-9	271	-4
Moravskoslezský - 07	1 572	73	6	-1	8	-7	273	47
Olomoucký - 14	866	47	3	0	6	2	139	-4
Zlínský - 15	499	-170	1	-1	4	-4	176	30
Vysočina - 16	425	-260	3	-4	8	-1	129	-30
Pardubický - 17	566	-65	3	1	4	-5	145	-9
Liberecký - 18	742	-41	2	-1	4	0	112	-15
Karlovarský - 19	349	-3	3	0	6	3	82	16
CELKEM ČR	13 269	-357	68	1	135	-63	2 757	108

Zpracoval: vrchní komisař kpt. Bc. Miroslav Mocek

☎ 974 421 255, 📠 725 062 453

✉ miroslav.mocek@pcr.cz

PŘÍLOHA

**Místa dopravních nehod v jednotlivých okresech Ústeckého kraje
s následky na životě a zdraví za LEDEN – ÚNOR 2024**

Nehody s následky na životě a zdraví (osobní nehody)

leden až únor 2024

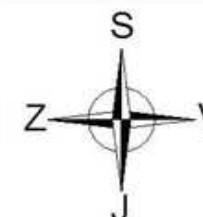
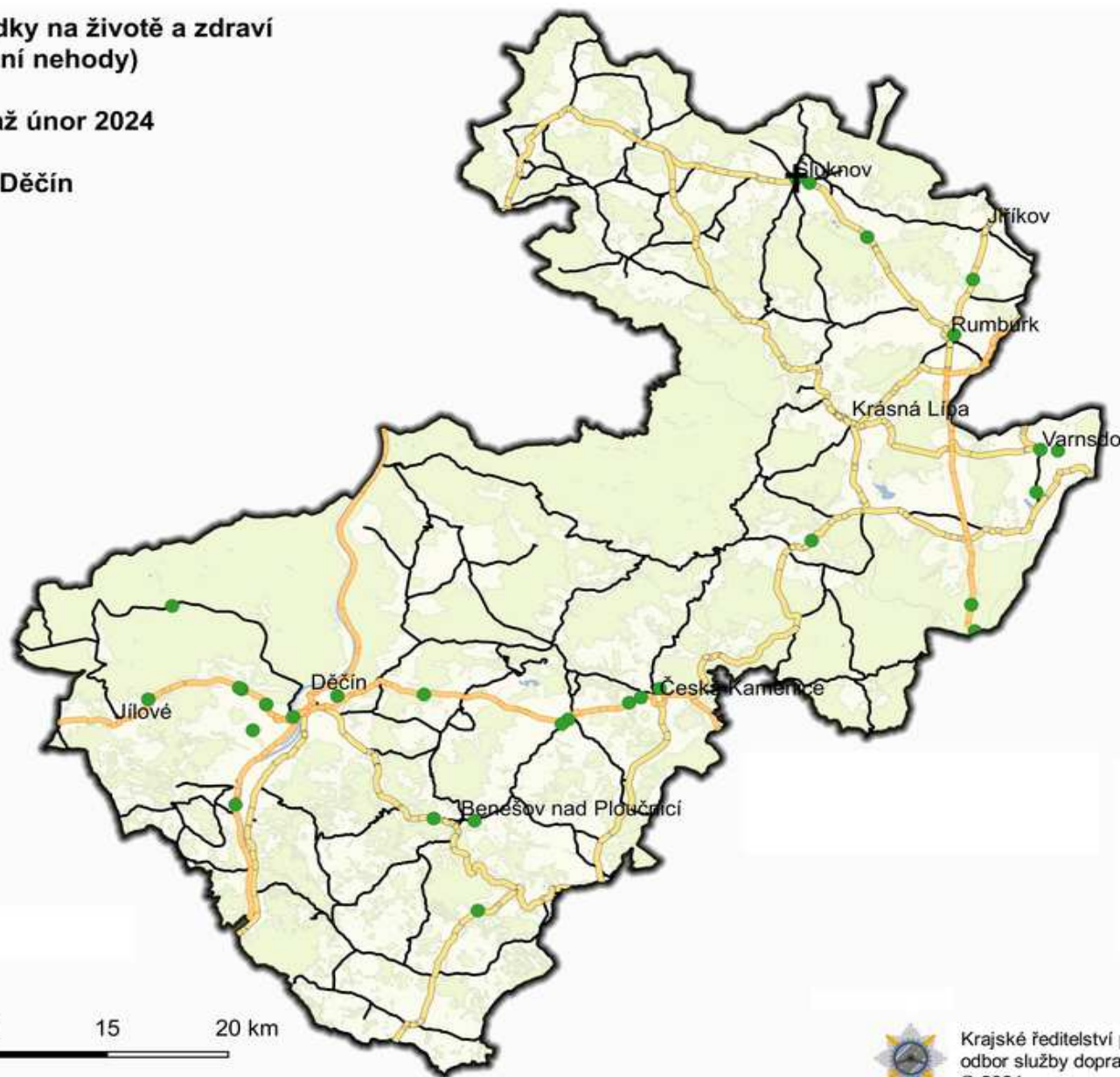
Děčín



Legenda

Následky - únor 2024

- ✚ usmrceno
- ✚ Usmrceno+1
- těžce zraněno
- lehce zraněno
- dálnice
- silnice I. třídy
- silnice II. třídy
- silnice III. třídy



Krajské ředitelství policie Ústeckého kraje
odbor služby dopravní policie
© 2024

Nehody s následky na životě a zdraví (osobní nehody)

leden až únor 2024

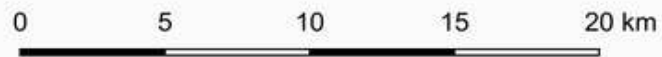
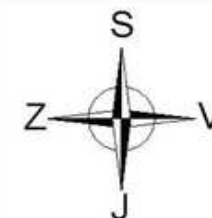
Chomutov



Legenda

Následky - únor 2024

- ✚ usmrceno
- ✚ Usmrceno+1
- těžce zraněno
- lehce zraněno
- dálnice
- silnice I. třídy
- silnice II. třídy
- silnice III. třídy



Krajské ředitelství policie Ústeckého kraje
odbor služby dopravní policie
© 2024

Nehody s následky na životě a zdraví (osobní nehody)

leden až únor 2024

Litoměřice



Legenda

Následky - únor 2024

- ✚ usmrceno
- ✚ Usmrceno+1
- těžce zraněno
- lehce zraněno
- dálnice
- silnice I. třídy
- silnice II. třídy
- silnice III. třídy



0 5 10 15 20 km



Krajské ředitelství policie Ústeckého kraje
odbor služby dopravní policie
© 2024

Nehody s následky na životě a zdraví (osobní nehody)

leden až únor 2024

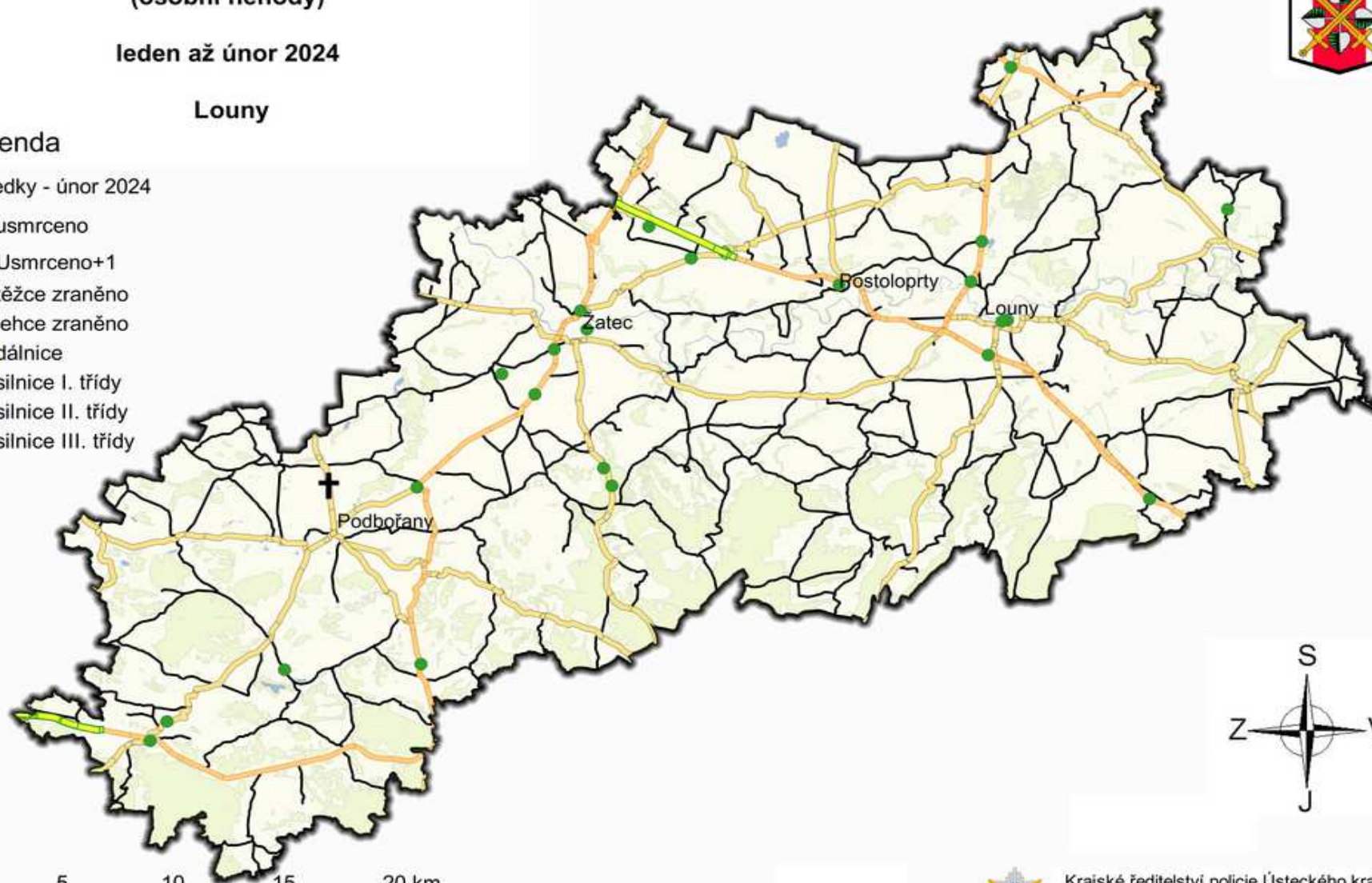
Louny



Legenda

Následky - únor 2024

- ✚ usmrceno
- ✚ Usmrceno+1
- těžce zraněno
- lehce zraněno
- ▬ dálnice
- ▬ silnice I. třídy
- ▬ silnice II. třídy
- ▬ silnice III. třídy



0 5 10 15 20 km



Krajské ředitelství policie Ústeckého kraje
odbor služby dopravní policie
© 2024

Nehody s následky na životě a zdraví (osobní nehody)

leden až únor 2024

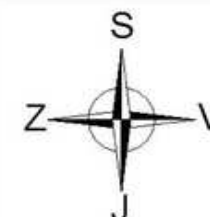


Legenda

Následky - únor 2024

- ✚ usmrceno
- ✚ Usmrceno+1
- těžce zraněno
- lehce zraněno
- ▬ dálnice
- ▬ silnice I. třídy
- ▬ silnice II. třídy
- ▬ silnice III. třídy

Most



0 5 10 15 20 km



Krajské ředitelství policie Ústeckého kraje
odbor služby dopravní policie
© 2024

Nehody s následky na životě a zdraví (osobní nehody)

leden až únor 2024

Teplice

Legenda

Následky - únor 2024

- ✚ usmrceno
- ✚ Usmrceno+1
- těžce zraněno
- lehce zraněno
- dálnice
- silnice I. třídy
- silnice II. třídy
- silnice III. třídy



Krajské ředitelství policie Ústeckého kraje
odbor služby dopravní policie
© 2024

Nehody s následky na životě a zdraví (osobní nehody)

leden až únor 2024

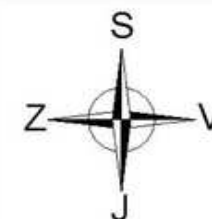
Ústí nad Labem



Legenda

Následky - únor 2024

- ✚ usmrceno
- ✚ Usmrceno+1
- těžce zraněno
- lehce zraněno
- dálnice
- silnice I. třídy
- silnice II. třídy
- silnice III. třídy



0 5 10 15 20 km



Krajské ředitelství policie Ústeckého kraje
odbor služby dopravní policie
© 2024