



Praha 12. října 2018

Počet listů: 12

Přílohy: 1/15

## INFORMACE

### o nehodovosti na pozemních komunikacích v České republice za období leden - září 2018

V období od ledna do září roku 2018 Policie České republiky šetřila 77 225 dopravních nehod. Při těchto nehodách bylo 410 osob usmrceno, 1 857 osob zraněno těžce a 19 338 osob zraněno lehce. Celková hmotná škoda odhadnutá policisty na místě dopravní nehody dosáhla 4 881,4 milionů Kč.

#### Porovnání základních ukazatelů s rokem 2017

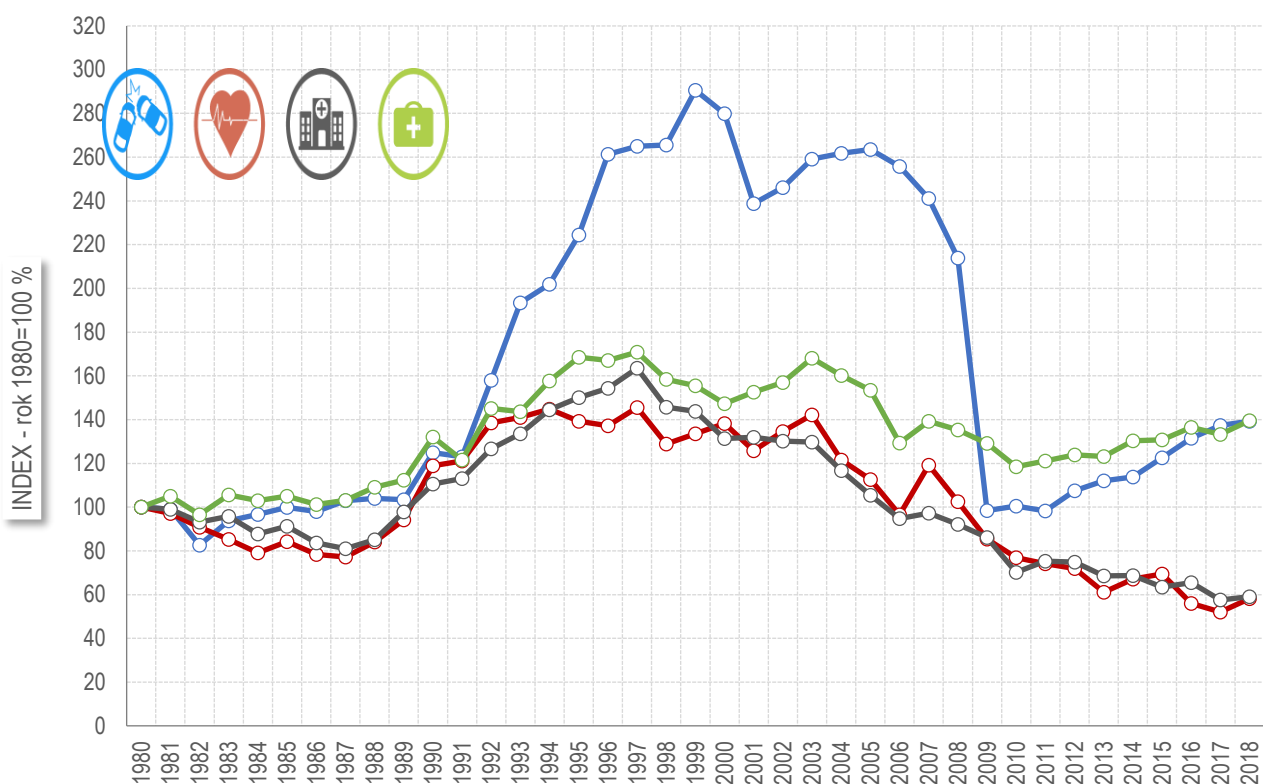
Nárůst v kategorii:

• počet nehod	o 1 090 nehod	tj. o 1,4 %
• usmrcených osob	o 43 osob	tj. o 11,7 %
• těžce zraněných osob	o 47 osob	tj. o 2,6 %
• lehce zraněných osob	o 862 osob	tj. o 4,7 %
• hmotná škoda	o 360,8 mil. Kč	tj. o 8,0 %

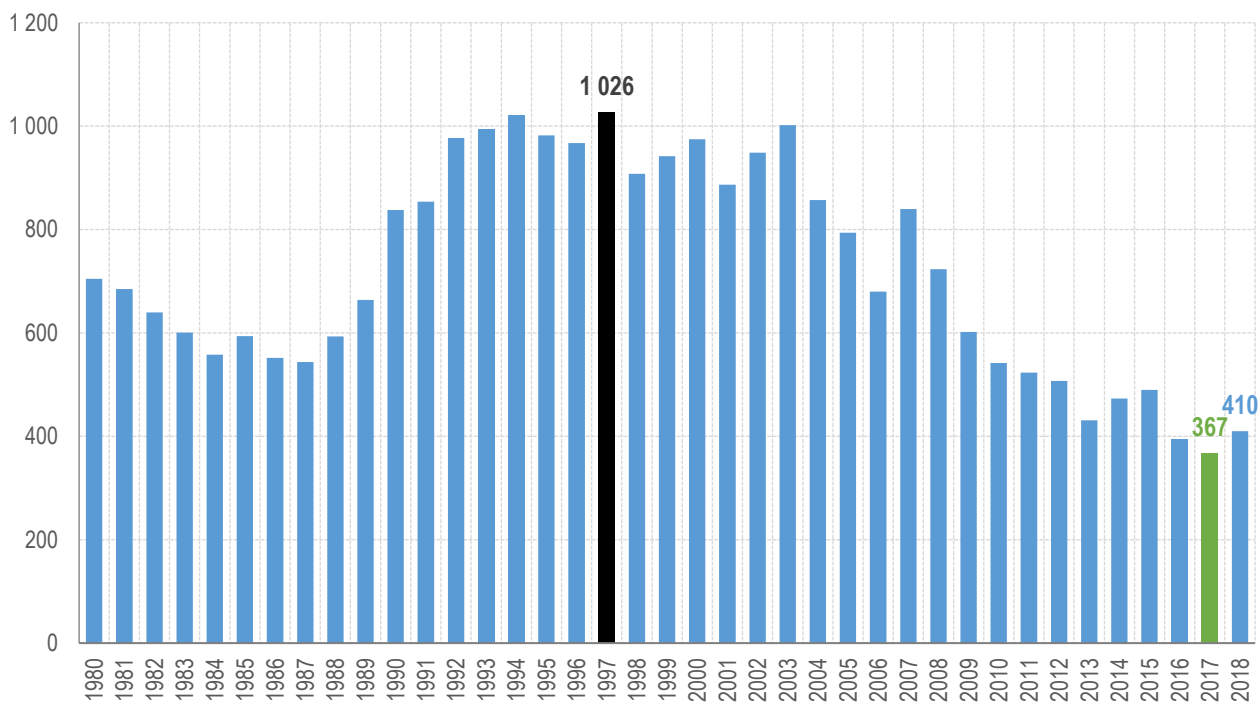
Počet osob usmrcených při nehodách v období leden – září byl v období od roku 1961, od něhož dopravní policie disponuje souvislou statistikou dopravní nehodovosti, nejnižší v roce 2017 (367 usmrcených osob). Naopak nejvíce osob bylo při dopravních nehodách usmrceno v roce 1997 (1 026 usmrcených osob).

Počet těžce zraněných osob při nehodách byl nejnižší od roku 1961 také v roce 2017 (1 810 osob), nejvíce těžce zraněných bylo v roce 1997 (5 144 těžce zraněných).

### Vývoj počtu nehod a jejich následků za období leden - září v ČR; od roku 1980



### Vývoj počtu usmrcených osob za období leden - září od roku 1980



## Časové rozložení dopravních nehod

V následující tabulce je zachycen vývoj počtu nehod a následků v jednotlivých měsících.

Nehody a následky po měsících, 2018	počet nehod	usmrceno	těžce zraněno	lehce zraněno	hmotná škoda
leden	8 357	39	160	1 724	524 908 400
únor	6 953	22	119	1 248	427 217 600
březen	8 006	28	128	1 547	517 711 000
duben	8 579	39	231	2 147	527 961 800
květen	9 431	55	211	2 443	582 501 500
červen	8 859	47	262	2 422	564 771 500
červenec	8 827	51	273	2 611	553 424 800
srpen	9 141	65	250	2 627	594 601 800
září	9 072	64	223	2 569	588 290 200

Nejvíce nehod se stalo v pátek (12 486 nehod), nejméně naopak v neděli (8 072). Pokles počtu nehod byl zaznamenán u úterních a pátečních nehod. K poklesu počtu usmrcených osob oproti roku 2017 došlo u čtvrtěčních a pátečních nehod.

Den v týdnu	počet nehod	rozdíl nehod oproti roku 2017	počet usmrcených	rozdíl usmrcených oproti roku 2017
Pondělí	12 187	634	64	19
Úterý	11 227	-142	56	15
Středa	12 250	441	54	9
Čtvrtek	11 828	107	42	-8
Pátek	12 486	-540	61	-11
Sobota	9 175	468	78	12
Neděle	8 072	122	55	7

Ve sledovaném období nejvíce dopravních nehod šetřili policisté v úterý 16. ledna 2018 (548 nehod), nejméně v neděli 7. ledna 2018 (128 nehod). Nejtragičtějšími dny v tomto období byly pondělí 16. července 2018 a sobota 11. srpna 2018, kdy v obou těchto dnech při dopravních nehodách na pozemních komunikacích došlo k usmrcení 7 osob.

## Osoby usmrcené při dopravních nehodách

V období od ledna do září roku 2018 bylo při dopravních nehodách usmrceno 148 řidičů osobních automobilů, 79 chodců, 74 motocyklistů, další kategorie jsou uvedeny v tabulce. Nejvyšší nárůst počtu usmrcených byl zaznamenán u řidičů osobních vozidel (o 23 usmrcených více) a řidičů motocyklů (o 19 více proti shodnému období roku 2017).

počet usmrcených	kategorie osoby	rozdíl
148	řidič osobního vozidla	23
79	chodec	15
74	řidič motocyklu	19
55	spolujezdec v osobním vozidle	-3
31	cyklista	-4
10	řidič nákladního vozidla	-3
4	řidič nákladního vozidla s návěsem	2
2	řidič malého motocyklu	2
1	řidič autobusu	1
1	řidič mopedu	0
1	spolujezdec v osobním vozidle s přívěsem	0
1	cestující v autobusu	0
1	spolujezdec v nákladním vozidle	-1

počet usmrcených	kategorie osoby	rozdíl
1	řidič nákladního vozidla s přívěsem	-1
1	spolujezdec na motocyklu	-2
0	cestující v tramvaji	-1
0	řidič jiného nemotorového vozidla	-1
0	spolujezdec v traktoru	-1
0	spolujezdec v nákladním vozidlem s návěsem	-2
<b>410</b>	<b>CELKEM</b>	<b>43</b>

## Dopravní nehody dle zavinění

Řidiči motorových vozidel zavinili 82,6 % dopravních nehod, při nichž přišlo o život 377 osob, což představuje nárůst usmrcených oproti shodnému období minulého roku o 40 osob. Nejvyšší pokles počtu usmrcených osob evidujeme při nehodách zaviněných řidičem nemotorového vozidla (o 8 usmrcených).

Nehody podle zavinění	počet nehod	tj. % z celkového počtu nehod	rozdíl nehod oproti roku 2017	usmrceno osob	tj. % z celkového počtu usmrcených	rozdíl usmrcených oproti roku 2017
řidičem motorového vozidla	63 778	82,6	669	377	92,0	40
řidičem nemotorového vozidla	2 521	3,3	297	15	3,7	-8
z toho dětmi	238	0,3	35	0	0,0	0
chodcem	814	1,1	-7	14	3,4	9
z toho dětmi	300	0,4	-6	1	0,2	1
jiným účastníkem	106	0,1	-7	0	0,0	0
závadou komunikace	151	0,2	-110	0	0,0	0
technickou závadou komunikace	330	0,4	-7	0	0,0	0
lesní zvířít, domácím zvířetem	9 191	11,9	283	4	1,0	3
jiné zavinění	334	0,4	-28	0	0,0	-1

## Příčiny dopravních nehod

Co se týče příčin dopravních nehod zaviněných řidiči motorových vozidel, na počtu dopravních nehod se ve sledovaném období nejvýrazněji podílí nesprávný způsob jízdy (67,1 % nehod), při těchto nehodách bylo usmrceno 159 osob. Za obdobně tragickou příčinu dopravních nehod lze i v tomto období označit nepřiměřenou rychlost, která se sice na počtu dopravních nehod podílí „pouze“ 14,9 %, ale usmrceno při těchto nehodách bylo 150 osob (tj. 39,8 % osob usmrcených při nehodách zaviněných řidiči motorových vozidel).

Hlavní příčina nehody (jen řidiči mot. vozidel)	počet nehod	podíl na celkovém počtu nehod	usmrceno osob	podíl na celkovém počtu usmrcených	rozdíl usmrcených oproti roku 2017
nepřiměřená rychlost	9 516	14,9	150	39,8	25
nesprávné předjíždění	1 191	1,9	16	4,2	-2
nedání přednosti	10 262	16,1	52	13,8	-3
nesprávný způsob jízdy	42 807	67,1	159	42,2	20

Nejčtenější příčinou nehod řidičů motorových vozidel bylo v období leden – září 2018 nevěnování se řízení vozidla (20,29 % z celkového počtu nehod zaviněných řidiči motorových vozidel), dále následuje nesprávné otáčení nebo couvání (10,65 % z celkového počtu nehod zaviněných řidiči motorových vozidel), jiný druh nesprávné jízdy (9,85 % z celkového počtu těchto nehod) a další.

Pořadí	Nejčtenější příčiny nehod zaviněných řidiči motorových vozidel	počet nehod
1.	řidič se plně nevěnoval řízení vozidla	12 943
2.	nesprávné otáčení nebo couvání	6 795
3.	jiný druh nesprávné jízdy	6 280
4.	nedodržení bezpečné vzdálenosti za vozidlem	5 686
5.	nepřizpůsobení rychlosti stavu vozovky	3 949
6.	nezvládnutí řízení vozidla	3 520
7.	nepřizpůsobení rychlosti dopravně technickému stavu vozovky	3 144
8.	vyhýbání bez dostatečného bočního odstupu	3 139
9.	nedání přednosti upravené dopravní značkou "DEJ PŘEDNOST V JÍZDĚ !"	2 945
10.	vjetí do protisměru	2 022

Nejtragičtějšími příčinami nehod řidičů motorových vozidel bylo nepřizpůsobení rychlosti dopravně technickému stavu vozovky (66 usmrcených, tj. 17,51 % usmrcených osob při nehodách zaviněných řidiči motorového vozidla) a vjetí do protisměru (64 usmrcených osob, tj. 16,98 %). Následuje nevěnování se řízení vozidla (48 usmrcených osob, tj. 12,73 %) a další.

Pořadí	Nejtragičtější příčiny nehod zaviněných řidiči motorových vozidel	počet usmrcených
1.	nepřizpůsobení rychlosti dopravně technickému stavu vozovky	66
2.	vjetí do protisměru	64
3.	řidič se plně nevěnoval řízení vozidla	48
4.	nepřizpůsobení rychlosti stavu vozovky	23
5.	nezvládnutí řízení vozidla	21
6.	jiný druh nepřiměřené rychlosti	21
7.	nepřizpůsobení rychlosti vlastnostem vozidla a nákladu	16
8.	nedání přednosti při odbočování vlevo	15
9.	nepřizpůsobení rychlosti hustotě provozu	13
10.	jiný druh nesprávné jízdy	11

## Dopravní nehody podle druhu

Nejčtenějším i nejtragičtějším druhem nehody je srážka s jedoucím nekolejovým vozidlem, při které zemřelo 194 osob (což představuje nárůst o 17 usmrcených osob v porovnání s předchozím rokem). K nejvyššímu nárůstu počtu usmrcených osob došlo u nehod končících srážkou s chodcem (o 20 usmrcených).

Nehody podle druhu	počet nehod	rozdíl nehod oproti roku 2017	počet usmrcených	rozdíl usmrcených oproti roku 2017
srážka s jedoucím nekolejovým vozidlem	26 309	-253	194	17
srážka s vozidlem zaparkovaným	16 701	518	6	0
srážka s pevnou překážkou	15 810	247	81	-2
srážka s chodcem	2 371	77	79	20
srážka s lesní zvěří	8 896	288	2	1
srážka s domácím zvířetem	320	-15	1	1
srážka s vlakem	113	2	12	-4
srážka s tramvají	467	-7	0	-1
havárie	4 489	260	30	10
jiný druh nehody	1 749	-27	5	1

## Dopravní nehody podle druhu vozidla

Celkem 38 384 dopravních nehod zavinili řidiči osobních automobilů bez přívěsu a při těchto nehodách bylo usmrceno 262 osob. Oproti roku 2017 došlo k nejvyššímu nárůstu počtu usmrcených osob při nehodách zaviněných právě řidičem osobního automobilu bez přívěsu (o 30 osob), výrazný nárůst počtu usmrcených byl ale zaznamenán také při nehodách zaviněných řidičem motocyklu (nárůst o 15 usmrcených), nárůst zaznamenáváme rovněž u nehod, při kterých řidič z místa nehod ujel (nárůst o 8 usmrcených).

Nehody podle druhu vozidla	počet nehod	rozdíl nehod	tj. rozdíl nehod v %	usmrceno osob	rozdíl usmrcených	tj. rozdíl usmrcených v %
moped	82	19	30,2	1	0	0,0
malý motocykl	94	17	22,1	1	1	.
motocykl	1 714	197	13,0	52	15	40,5
osobní automobil bez přívěsu	38 384	324	0,9	262	30	12,9
osobní automobil s přívěsem	394	34	9,4	2	0	0,0
nákladní automobil	5 736	-242	-4,0	30	4	15,4
nákladní automobil s přívěsem	583	2	0,3	3	-3	-50,0
nákladní automobil s návěsem	2 192	3	0,1	10	-12	-54,5
autobus	1 033	8	0,8	5	3	150,0
traktor	250	-5	-2,0	1	-3	-75,0
tramvaj	86	-2	-2,3	1	0	0,0
trolejbus	46	-6	-11,5	0	0	.
jiné motorové vozidlo	173	8	4,8	1	1	.
jízdní kolo	2 380	293	14,0	15	-7	-31,8
povoz, jízda na koni	4	-1	-20,0	0	0	.
jiné nemotorové vozidlo	31	-10	-24,4	0	-1	-100,0
vlak	0	-3	-100,0	0	0	.
nezjištěno, řidič ujel	13 110	326	2,6	8	4	100,0
jiný druh vozidla	7	4	133,3	0	0	.

## Dopravní nehody zaviněné pod vlivem alkoholu

U 3 442 nehod (nárůst o 233 nehod) bylo u viníka dopravní nehody zjištěno požití alkoholu. Při těchto nehodách došlo k usmrcení 21 osob (tj. o 13 osob méně než v roce 2017). Drogy byly zjištěny u řidiče motorového vozidla v případě 182 dopravních nehod. Ve 38 případech byla u řidiče-viníka zjištěna přítomnost alkoholu a drog současně.

Nehody zaviněné pod vlivem alkoholu nebo jiných návykových látek	počet nehod	rozdíl nehod oproti roku 2017	počet usmrcených	rozdíl usmrcených oproti roku 2017
Alkohol u viníka do 0,24‰	151	11	2	-1
Alkohol u viníka 0,24 až 0,5‰	236	15	0	-2
Alkohol u viníka 0,6 až 0,8‰	217	3	0	0
Alkohol u viníka 0,8 až 1,0‰	174	4	0	0
Alkohol u viníka 1,0 až 1,5‰	545	51	8	-3
Alkohol u viníka 1,5‰ a více	2 081	162	10	-7
Alkohol a drogy	38	-13	1	0
<b>Alkohol celkem</b>	<b>3 442</b>	<b>233</b>	<b>21</b>	<b>-13</b>
<b>Drogy celkem</b>	<b>182</b>	<b>11</b>	<b>2</b>	<b>-2</b>

## Dopravní nehody dle místa

Z celkového počtu nehod a jejich následků došlo v obcích k:

- 68,7 % počtu nehod,
- 29,5 % usmrcení osob,
- 50,8 % těžkých zranění,
- 55,9 % lehkých zranění,
- 57,6 % vzniklých škod a
- 70,9 % nehod pod vlivem alkoholu.

Místo nehody	počet nehod	usmrceno osob	těžce zraněno	lehce zraněno	hmotná škoda v mil. Kč
<b>V obci</b>	<b>53 018</b>	<b>121</b>	<b>943</b>	<b>10 811</b>	<b>2 810,9</b>
<i>Index-rok 2017 = 100 %</i>	<i>100,55</i>	<i>108,04</i>	<i>102,50</i>	<i>103,22</i>	<i>107,10</i>
<b>Mimo obec</b>	<b>24 207</b>	<b>289</b>	<b>914</b>	<b>8 527</b>	<b>2 070,5</b>
<i>Index-rok 2017 = 100 %</i>	<i>103,42</i>	<i>113,33</i>	<i>102,70</i>	<i>106,56</i>	<i>109,20</i>
<b>z toho dálnice</b>	<b>3 050</b>	<b>25</b>	<b>67</b>	<b>683</b>	<b>467,3</b>
<i>Index-rok 2017 = 100 %</i>	<i>94,75</i>	<i>125,00</i>	<i>97,10</i>	<i>112,34</i>	<i>106,28</i>

Nejvíce nehod se od ledna do září 2018 stalo na místních komunikacích a na silnicích I., II. a III. třídy. K nejvyššímu nárůstu počtu nehod v porovnání se shodným obdobím loňského roku došlo u silnic III. třídy (o 420 nehod) a silnic II. třídy (o 394 nehod). Z pohledu následků na životě jsou nejtragičtější nehody na silnicích I. a II. třídy (ve sledovaném období celkem 244 usmrcených osob). K nejvyššímu nárůstu počtu usmrcených osob došlo na silnicích II. třídy – o 17 usmrcených osob více než v tomto období loňského roku.

Druh komunikace	počet nehod	rozdíl nehod oproti roku 2017	počet usmrcených	rozdíl usmrcených oproti roku 2017
dálnice	3 050	-169	25	5
silnice I. třídy	10 631	268	146	12
silnice II. třídy	11 471	394	98	17
silnice III. třídy	9 894	420	68	0
sledovaná křižovatka	1 971	-16	6	0
sledovaná komunikace	7 815	-78	23	4
místní komunikace	28 789	237	37	0
úcelová komunikace - polní, lesní cesty apod.	289	-19	1	0
úcelová komunikace - ostatní	3 315	53	6	5

## Dopravní nehody v krajích

K nejvyššímu počtu dopravních nehod došlo v prvních devíti měsících roku 2018 na území hl. m. Prahy (16 579 nehod, následují kraje Středočeský a Ústecký. Nejvíce usmrcených osob evidujeme v kraji Středočeském (76 usmrcených osob).

V absolutním vyjádření došlo v porovnání se stejným obdobím roku 2017 k nejvyššímu nárůstu počtu nehod ve Středočeském (o 360 nehod, tj. o 3,4 %) a v Pardubickém kraji (o 290 nehod, tj. o 10,0 %). Nejvyšší nárůst počtu usmrcených osob v absolutním vyjádření byl zaznamenán ve Středočeském kraji (o 32 osob, tj. o 72,7 %).

Nehody a následky v krajích; období leden - září 2018	počet nehod	usmrceno osob	těžce zraněno	lehce zraněno	hmotná škoda v tis. Kč
Hlavní město Praha	16 579	25	130	1 601	1 207 704
<i>Index - rok 2017=100 %</i>	<i>97,37</i>	<i>250,00</i>	<i>122,64</i>	<i>114,85</i>	<i>108,85</i>
Středočeský kraj	11 003	76	319	2 535	759 296
<i>Index - rok 2017=100 %</i>	<i>103,38</i>	<i>172,73</i>	<i>127,60</i>	<i>97,46</i>	<i>106,25</i>
Jihočeský kraj	3 289	35	192	1 547	276 924
<i>Index - rok 2017=100 %</i>	<i>105,18</i>	<i>102,94</i>	<i>92,31</i>	<i>104,74</i>	<i>123,09</i>
Plzeňský kraj	2 728	29	57	1 308	192 329
<i>Index - rok 2017=100 %</i>	<i>102,56</i>	<i>67,44</i>	<i>90,48</i>	<i>96,96</i>	<i>105,72</i>
Ústecký kraj	7 990	26	137	1 483	391 965
<i>Index - rok 2017=100 %</i>	<i>103,06</i>	<i>78,79</i>	<i>86,16</i>	<i>111,09</i>	<i>111,42</i>
Královéhradecký kraj	3 791	17	131	1 060	232 209
<i>Index - rok 2017=100 %</i>	<i>99,63</i>	<i>89,47</i>	<i>111,02</i>	<i>105,05</i>	<i>98,08</i>
Jihomoravský kraj	5 664	35	254	2 130	375 729
<i>Index - rok 2017=100 %</i>	<i>100,76</i>	<i>81,40</i>	<i>132,29</i>	<i>105,13</i>	<i>107,00</i>
Moravskoslezský kraj	7 179	38	171	1 670	383 786
<i>Index - rok 2017=100 %</i>	<i>101,86</i>	<i>108,57</i>	<i>98,28</i>	<i>106,91</i>	<i>108,81</i>
Olomoucký kraj	3 905	30	70	1 183	220 403
<i>Index - rok 2017=100 %</i>	<i>103,64</i>	<i>166,67</i>	<i>90,91</i>	<i>103,32</i>	<i>106,66</i>
Zlínský kraj	3 161	17	94	1 070	163 480
<i>Index - rok 2017=100 %</i>	<i>102,46</i>	<i>80,95</i>	<i>71,76</i>	<i>104,90</i>	<i>105,82</i>
Vysočina	3 261	29	79	1 180	232 895
<i>Index - rok 2017=100 %</i>	<i>99,21</i>	<i>170,59</i>	<i>75,24</i>	<i>112,70</i>	<i>112,23</i>
Pardubický kraj	3 194	23	103	1 166	186 573
<i>Index - rok 2017=100 %</i>	<i>109,99</i>	<i>109,52</i>	<i>98,10</i>	<i>104,86</i>	<i>106,11</i>
Liberecký kraj	3 280	12	70	942	151 912
<i>Index - rok 2017=100 %</i>	<i>102,18</i>	<i>66,67</i>	<i>93,33</i>	<i>99,16</i>	<i>108,30</i>
Karlovarský kraj	2 201	18	50	463	106 178
<i>Index - rok 2017=100 %</i>	<i>100,18</i>	<i>163,64</i>	<i>106,38</i>	<i>103,12</i>	<i>94,41</i>
<b>Česká republika</b>	<b>77 225</b>	<b>410</b>	<b>1 857</b>	<b>19 338</b>	<b>4 881 388</b>
<i>Index - rok 2017=100 %</i>	<i>101,43</i>	<i>111,72</i>	<i>102,60</i>	<i>104,67</i>	<i>107,98</i>

## Osobní nehody v krajích

Podrobnější členění osobních nehod, tj. nehod s následky na životě a zdraví, dle krajů je uvedeno v následující tabulce.

kraj	počet nehod	usmrceno	těžce zraněno	lehce zraněno
Hl. m. Praha	1 449	25	130	1 601
Středočeský	2 219	76	319	2 535
Jihočeský	1 351	35	192	1 547
Plzeňský	1 134	29	57	1 308
Ústecký	1 214	26	137	1 483
Královéhradecký	943	17	131	1 060
Jihomoravský	1 868	35	254	2 130
Moravskoslezský	1 496	38	171	1 670
Olomoucký	1 022	30	70	1 183
Zlínský	953	17	94	1 070
Vysočina	926	29	79	1 180
Pardubický	998	23	103	1 166
Liberecký	817	12	70	942
Karlovarský	430	18	50	463
<b>Česká republika</b>	<b>16 820</b>	<b>410</b>	<b>1 857</b>	<b>19 338</b>

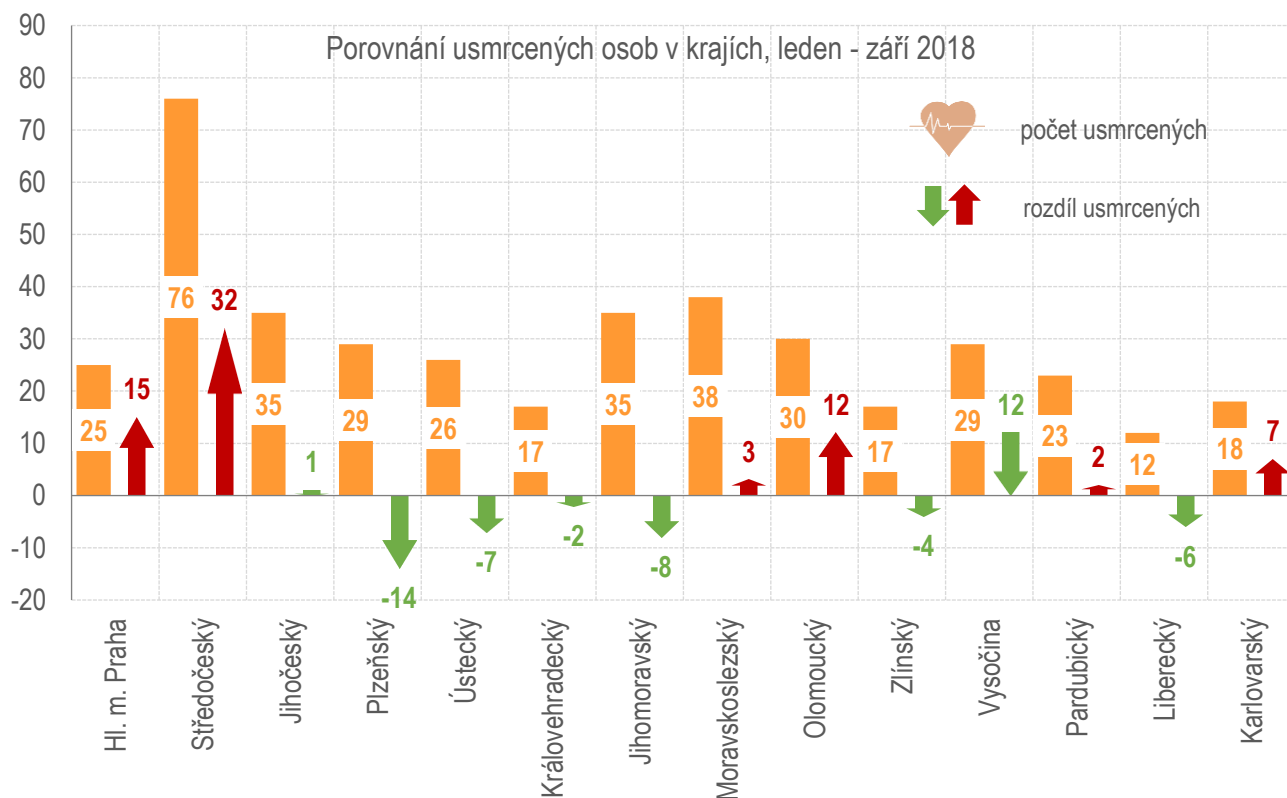


## Dopravní nehody pod vlivem alkoholu a drog v krajích

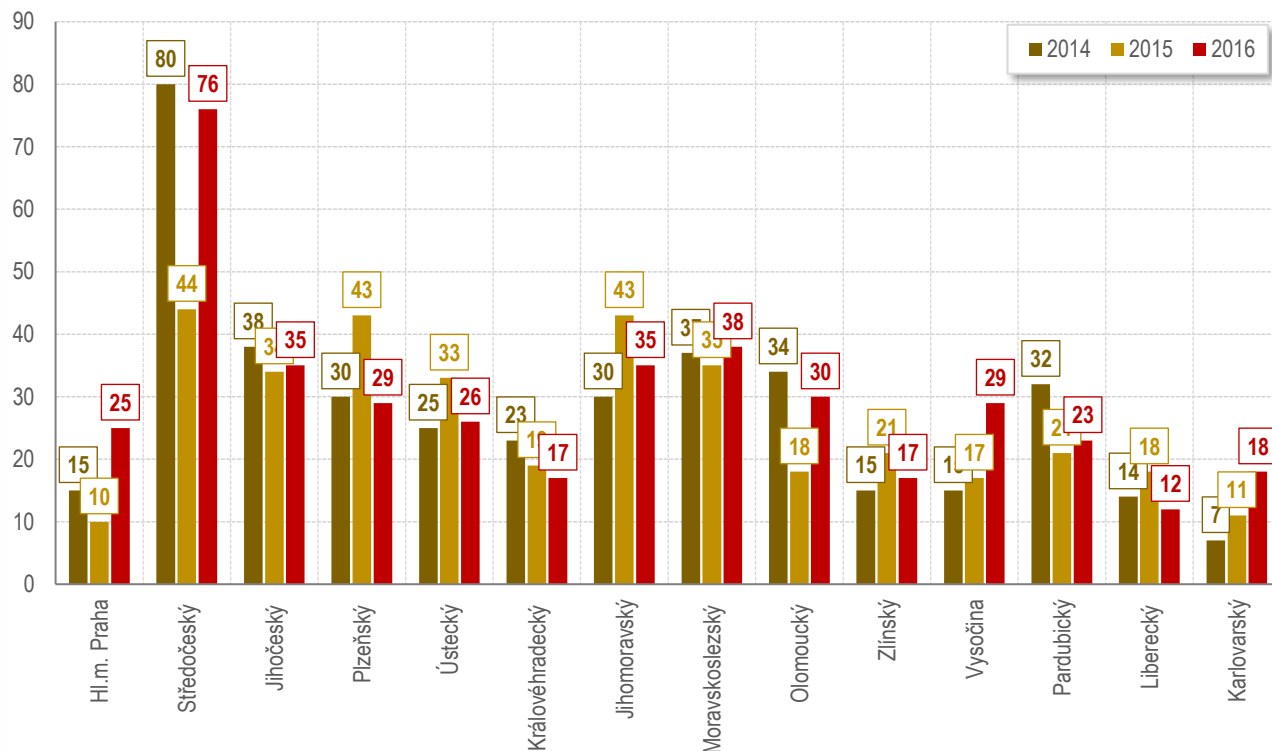
Nejvíce dopravních nehod pod vlivem alkoholu se v období od ledna do září roku 2018 stalo na území Středočeského kraje (446 nehod), Jihomoravského kraje (341 nehod) a Moravskoslezského kraje (328 nehod).

Drogy se u viníka dopravní nehody – řidiče motorového vozidla prokázaly především ve Středočeském kraji, Jihomoravském kraji a hl. m. Praze.

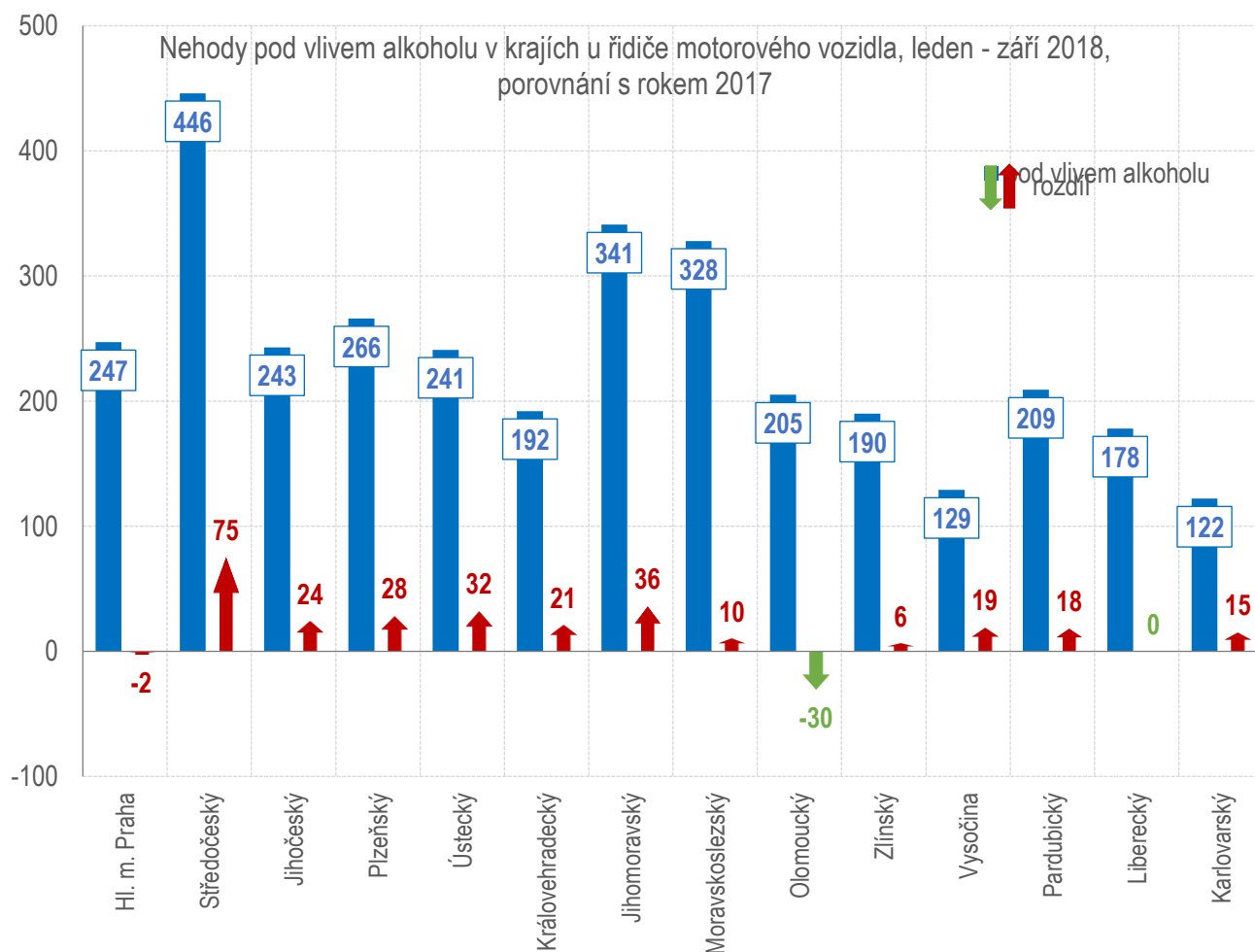
Alkohol a drogy u viníka - dle krajů	celkem nehod	"Euroformuláře"	celkem šetřeno událostí	z toho alkohol	tj. %	z toho drogy	tj. %
Hl. m. Praha	16 579	1 084	17 663	247	1,40	21	0,12
Středočeský	11 003	3 890	14 893	446	2,99	28	0,19
Jihočeský	3 289	2 275	5 564	243	4,37	3	0,05
Plzeňský	2 728	4 074	6 802	266	3,91	16	0,24
Ústecký	7 990	434	8 424	241	2,86	17	0,20
Královéhradecký	3 791	843	4 634	192	4,14	7	0,15
Jihomoravský	5 664	2 454	8 118	341	4,20	22	0,27
Moravskoslezský	7 179	2 158	9 337	328	3,51	20	0,21
Olomoucký	3 905	1 700	5 605	205	3,66	5	0,09
Zlínský	3 161	1 019	4 180	190	4,55	4	0,10
Vysočina	3 261	2 018	5 279	129	2,44	3	0,06
Pardubický	3 194	1 036	4 230	209	4,94	7	0,17
Liberecký	3 280	1 288	4 568	178	3,90	19	0,42
Karlovarský	2 201	542	2 743	122	4,45	8	0,29
<b>CELKEM</b>	<b>77 225</b>	<b>24 815</b>	<b>102 040</b>	<b>3 337</b>	<b>3,27</b>	<b>180</b>	<b>0,18</b>



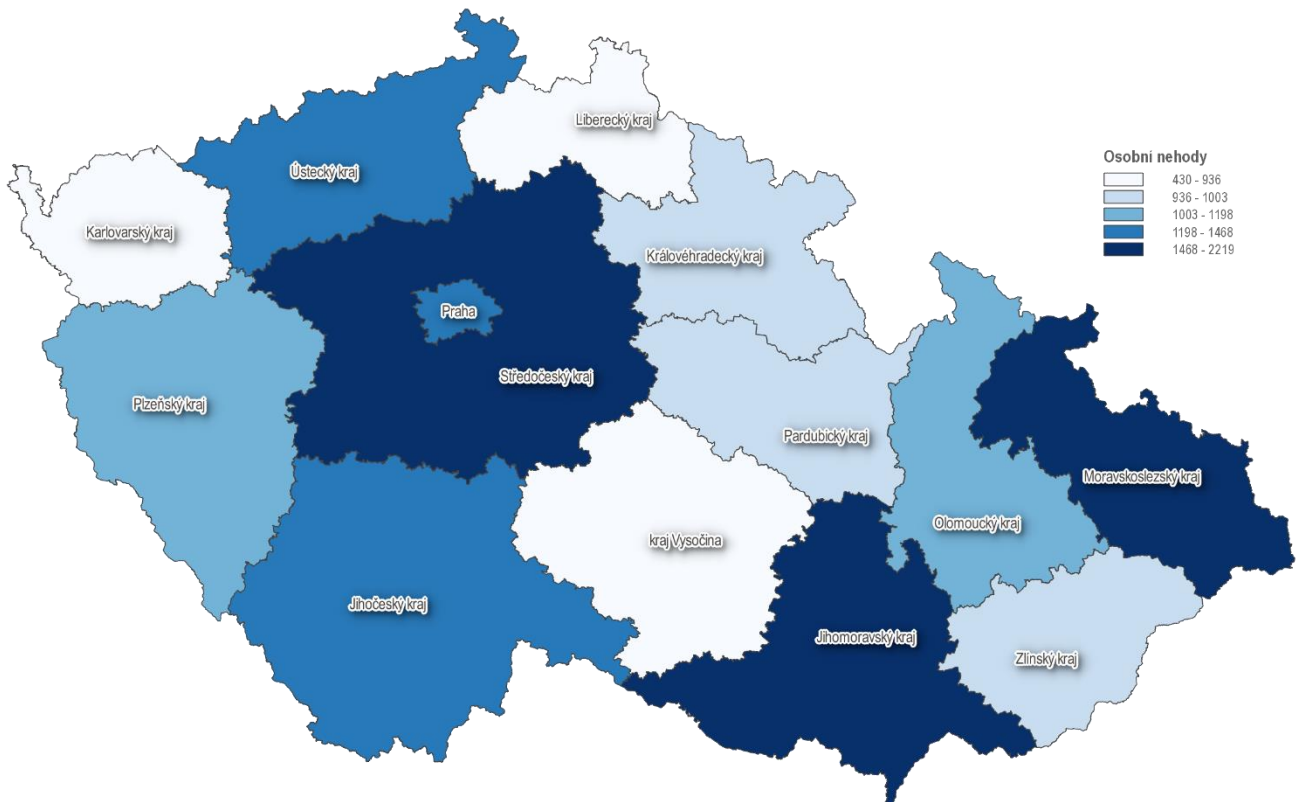
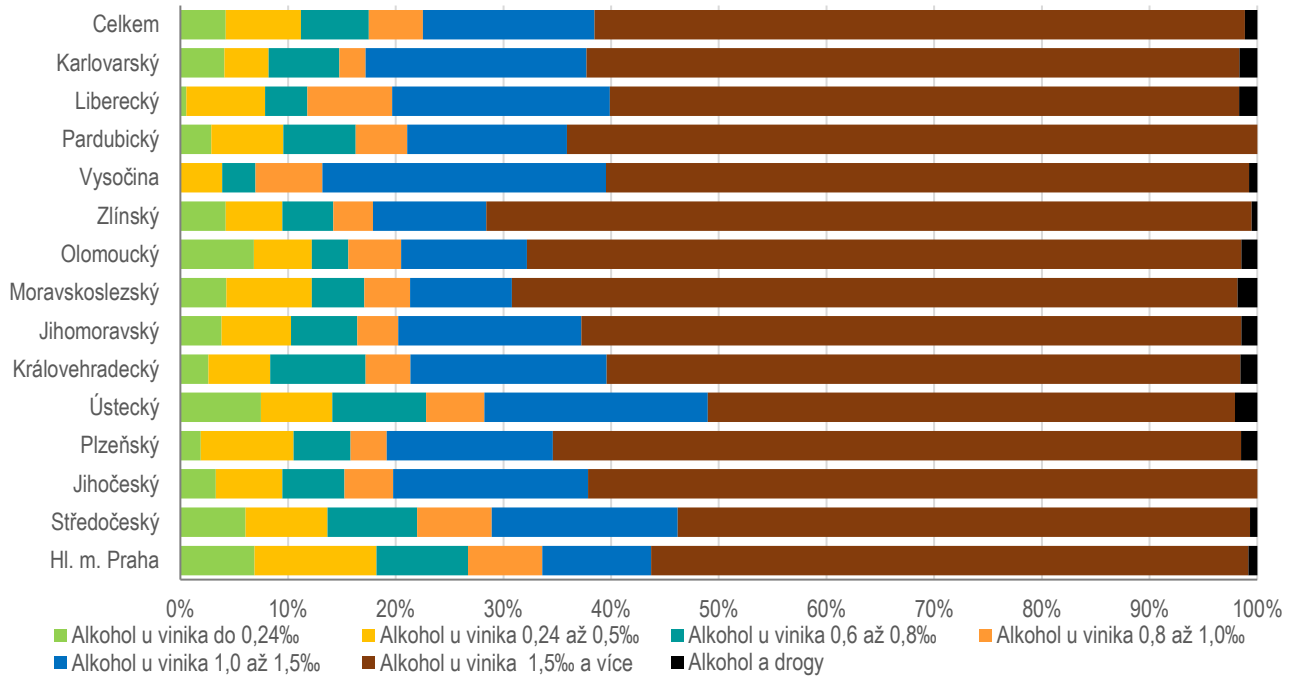
Počet usmrcených při nehodách v krajích, leden - září 2016 - 2018



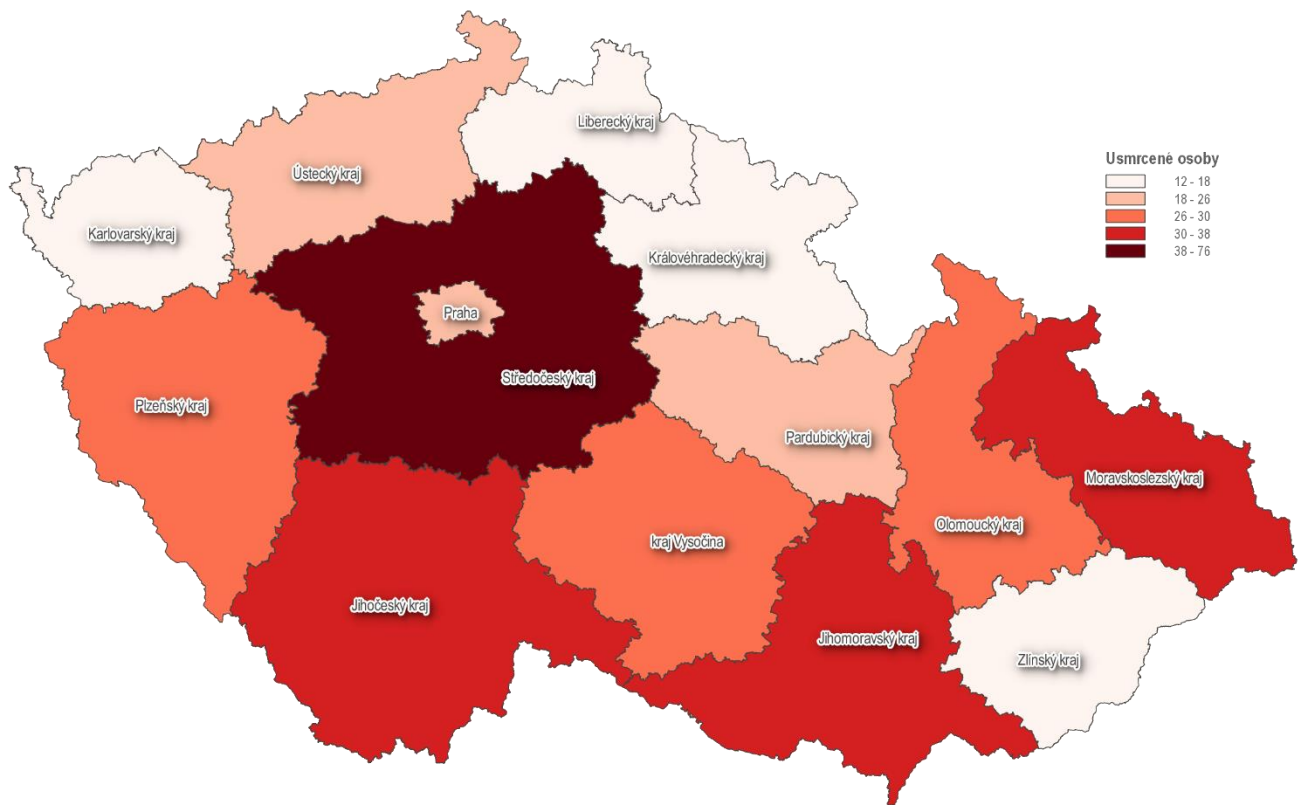
Nehody pod vlivem alkoholu v krajích u řidiče motorového vozidla, leden - září 2018, porovnání s rokem 2017



### Alkohol, leden - září 2018, podíl dle krajů



Obrázek 1 Nehody s následky na životě a zdraví, Česká republika, leden - září 2018



Obrázek 2 Usmrcené osoby, Česká republika, leden - září 2018

Zpracovali: *pplk. Mgr. Jan STRAKA, kpt. Ing. Jana FABIÁNOVÁ, tel. 974 834 584, 974 834 223*

**plk. Ing. Tomáš LERCH**  
 ředitel služby dopravní policie  
*schváleno elektronicky*

## **Příloha**

**Mapy nehod s následky na životě a zdraví v jednotlivých krajích České republiky  
v období leden - září 2018**

Osobní nehody  
v období leden - září 2018  
Praha



Osobní nehody

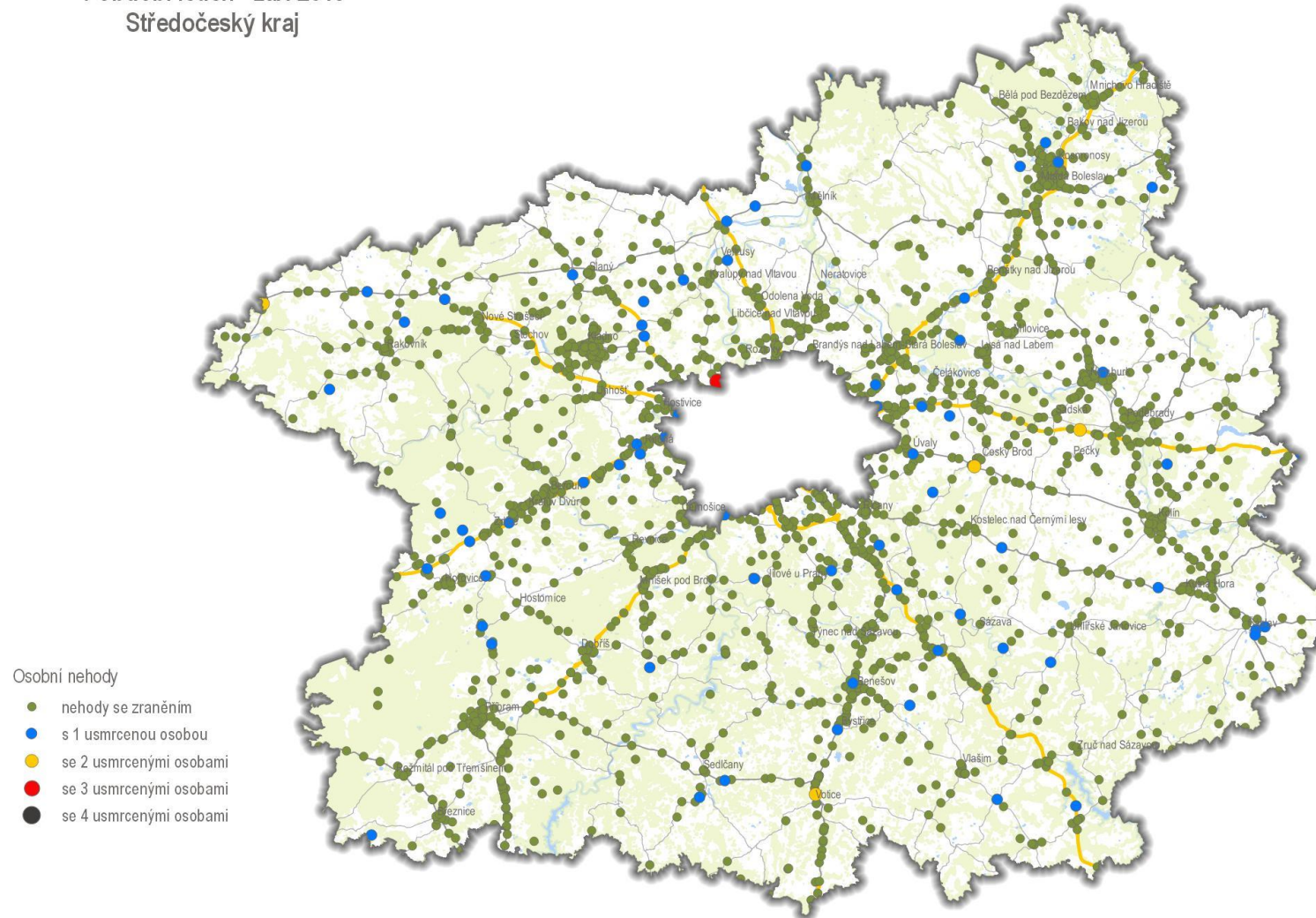
- nehody se zraněním
- s 1 usmrcenou osobou
- se 2 usmrcenými osobami
- se 3 usmrcenými osobami
- se 4 usmrcenými osobami

0 3 6 9 12 15 km



POLICEJNÍ PREZIDIUM ČESKÉ REPUBLIKY  
Ředitelství služby dopravní policie  
© 2018  
Data poskytl: PČR, OpenStreetMap

Osobní nehody  
v období leden - září 2018  
Středočeský kraj



Osobní nehody

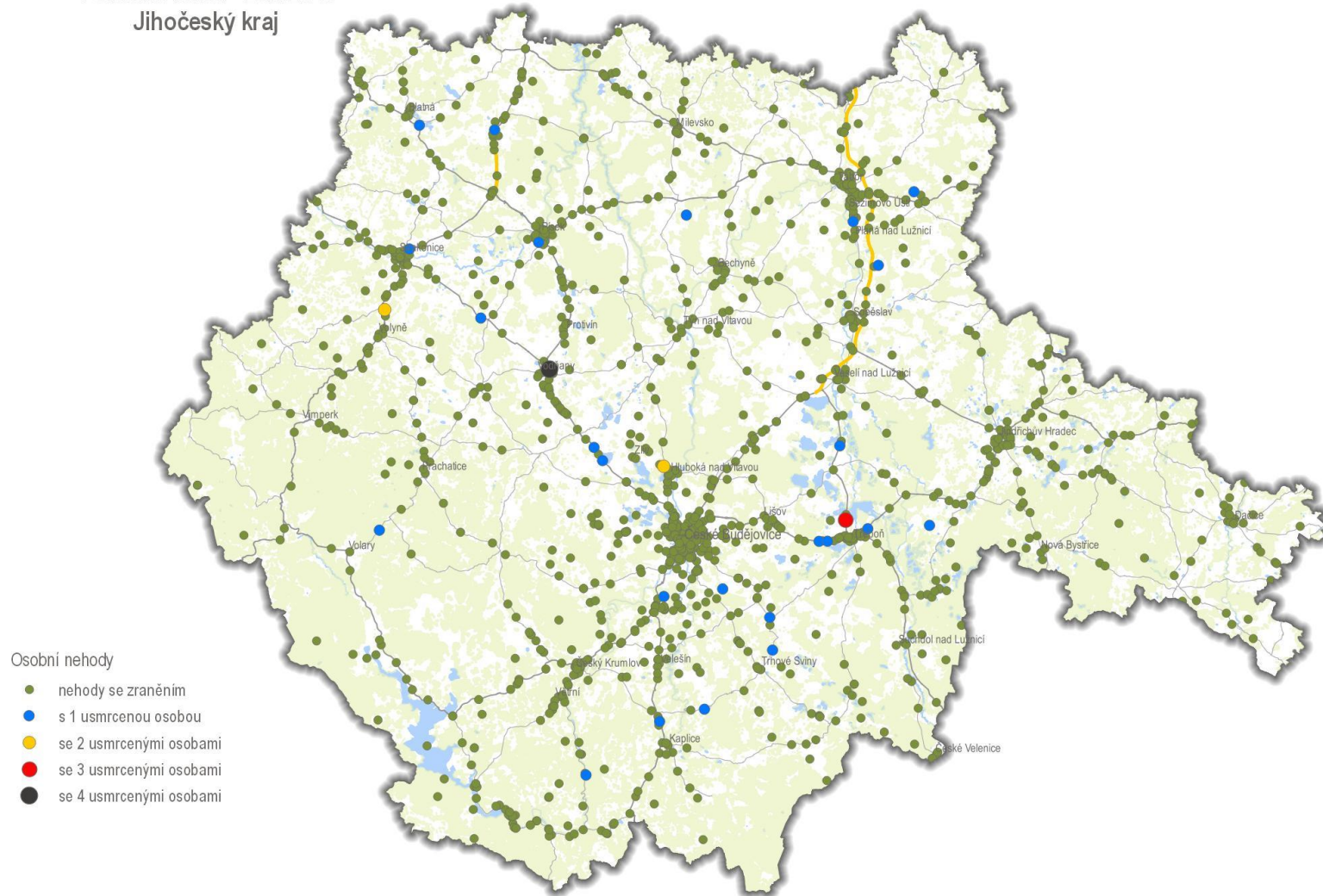
- nehody se zraněním
- s 1 usmrcenou osobou
- se 2 usmrcenými osobami
- se 3 usmrcenými osobami
- se 4 usmrcenými osobami

0 10 20 30 40 50 km



POLICEJNÍ PREZIDIUM ČESKÉ REPUBLIKY  
Ředitelství služby dopravní policie  
© 2018  
Data poskytl: PČR, OpenStreetMap

Osobní nehody  
v období leden - září 2018  
Jihočeský kraj



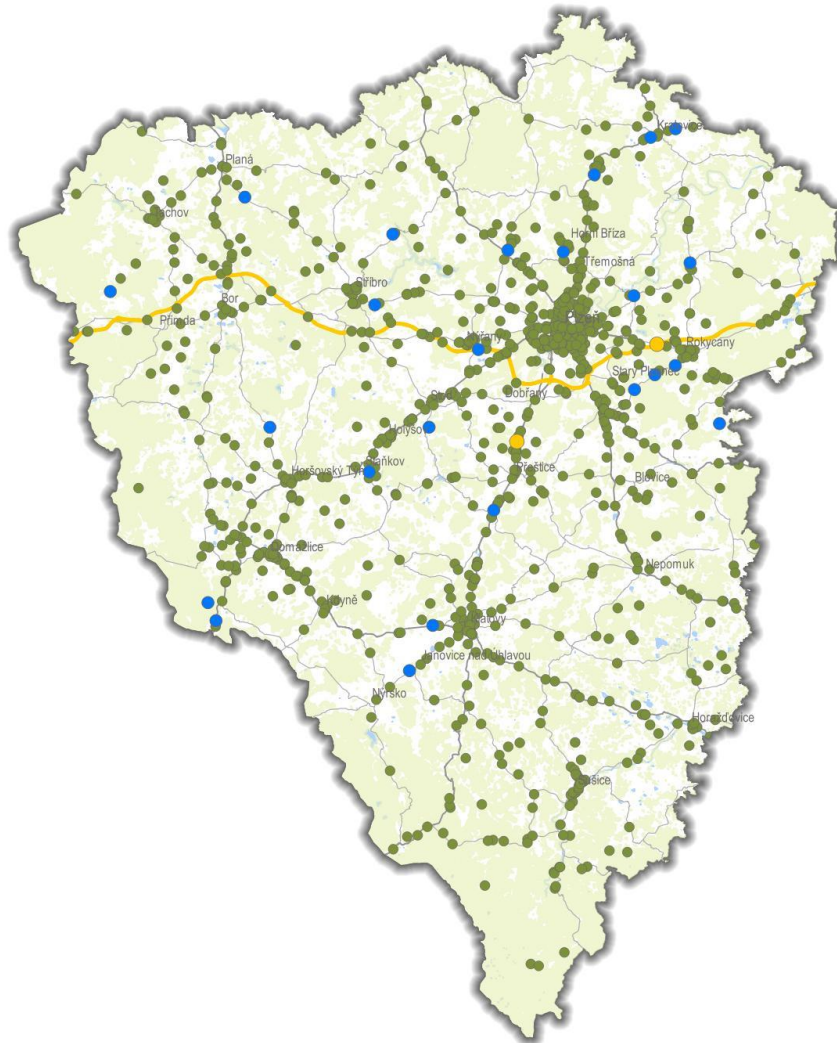
0 10 20 30 40 50 km



POLICEJNÍ PREZIDIUM ČESKÉ REPUBLIKY  
Ředitelství služby dopravní policie  
© 2018  
Data poskytl: PČR, OpenStreetMap



Osobní nehody  
v období leden - září 2018  
Plzeňský kraj



Osobní nehody

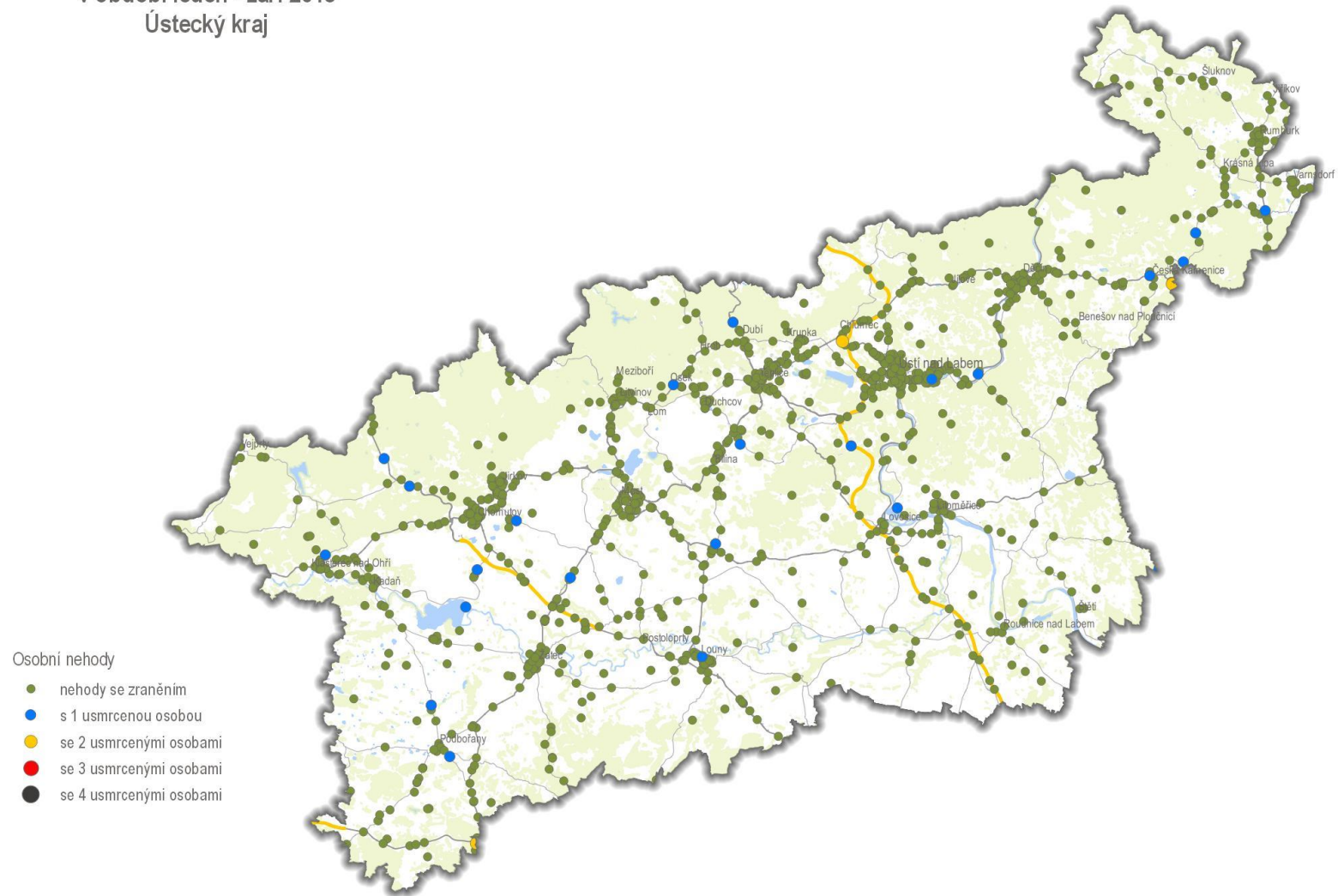
- nehody se zraněním
- s 1 usmrcenou osobou
- se 2 usmrcenými osobami
- se 3 usmrcenými osobami
- se 4 usmrcenými osobami

0 20 40 60 80 100 km



POLICEJNÍ PREZIDIUM ČESKÉ REPUBLIKY  
Ředitelství služby dopravní policie  
© 2018  
Data poskytl: PČR, OpenStreetMap

Osobní nehody  
v období leden - září 2018  
Ústecký kraj

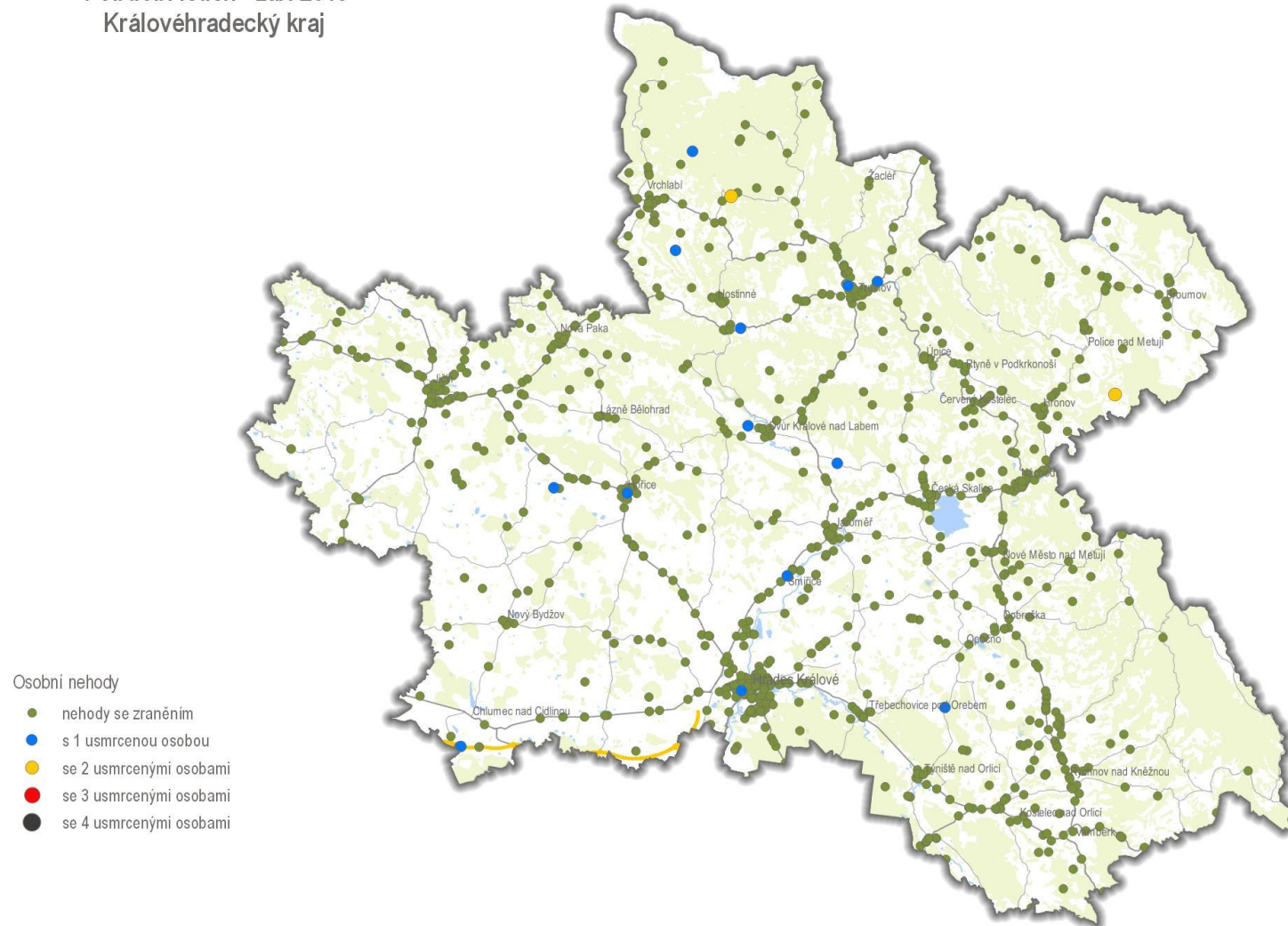


0 10 20 30 40 50 km



POLICEJNÍ PREZIDIUM ČESKÉ REPUBLIKY  
Ředitelství služby dopravní policie  
© 2018  
Data poskytl: PČR, OpenStreetMap

Osobní nehody  
v období leden - září 2018  
Královéhradecký kraj

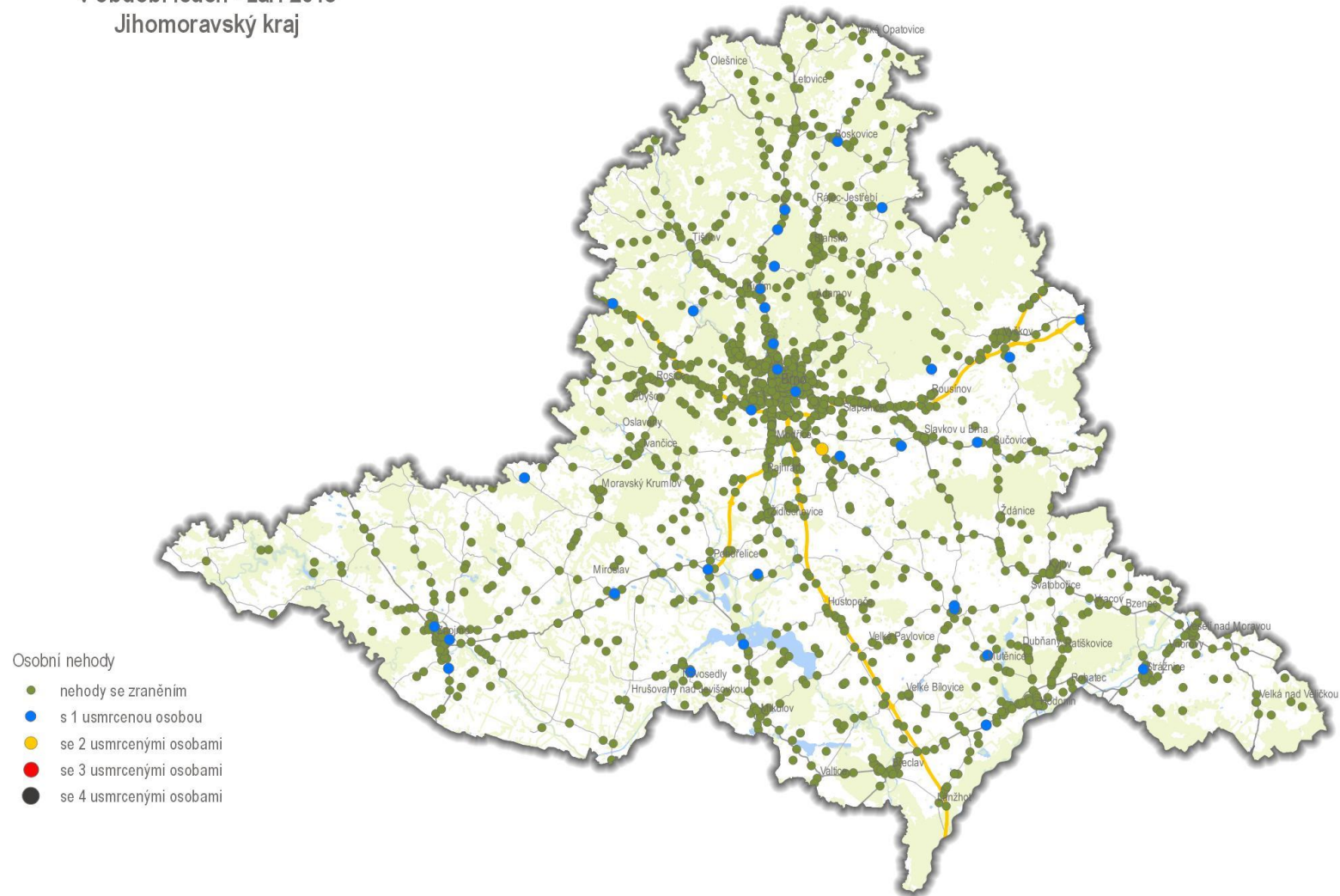


0 10 20 30 40 50 km



POLICEJNÍ PREZIDIUM ČESKÉ REPUBLIKY  
Ředitelství služby dopravní policie  
© 2018  
Data poskytl: PČR, OpenStreetMap

Osobní nehody  
v období leden - září 2018  
Jihomoravský kraj



0 10 20 30 40 50 km



POLICEJNÍ PREZIDIUM ČESKÉ REPUBLIKY  
Ředitelství služby dopravní policie  
© 2018  
Data poskytl: PČR, OpenStreetMap

Osobní nehody  
v období leden - září 2018  
Moravskoslezský kraj



Osobní nehody

- nehody se zraněním
- s 1 usmrcenou osobou
- se 2 usmrcenými osobami
- se 3 usmrcenými osobami
- se 4 usmrcenými osobami

0 10 20 30 40 50 km

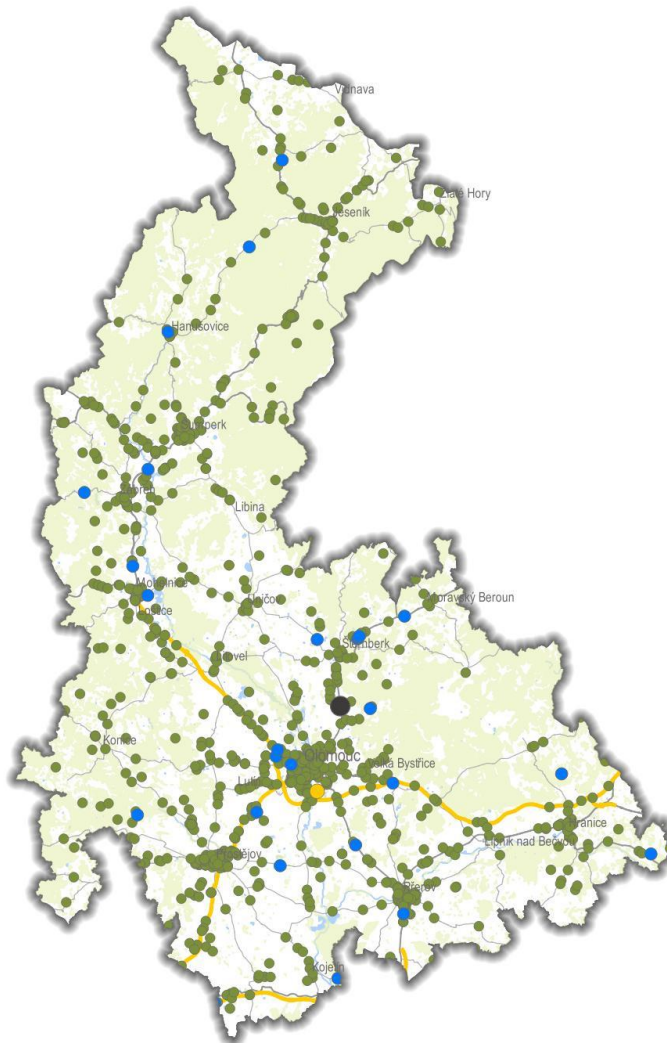


POLICEJNÍ PREZIDIUM ČESKÉ REPUBLIKY  
Ředitelství služby dopravní policie  
© 2018  
Data poskytl: PČR, OpenStreetMap

Osobní nehody  
v období leden - září 2018  
Olomoucký kraj

Osobní nehody

- nehody se zraněním
- s 1 usmrcenou osobou
- se 2 usmrcenými osobami
- se 3 usmrcenými osobami
- se 4 usmrcenými osobami

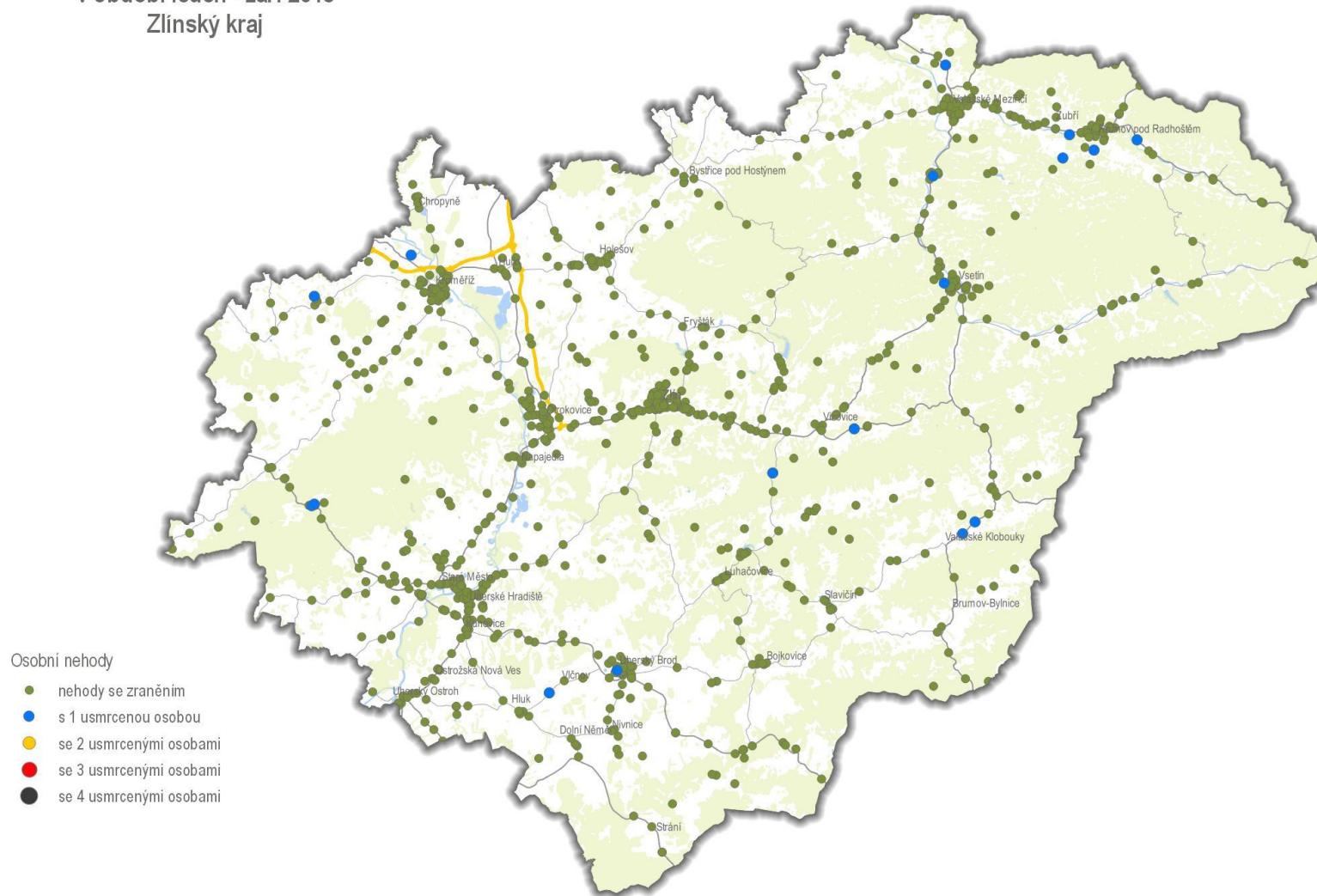


0 20 40 60 80 100 km



POLICEJNÍ PREZIDIUM ČESKÉ REPUBLIKY  
Ředitelství služby dopravní policie  
© 2018  
Data poskytl: PČR, OpenStreetMap

Osobní nehody  
v období leden - září 2018  
Zlínský kraj



Osobní nehody

- nehody se zraněním
- s 1 usmrcenou osobou
- se 2 usmrcenými osobami
- se 3 usmrcenými osobami
- se 4 usmrcenými osobami

0 10 20 30 40 50 km



POLICEJNÍ PREZIDIUM ČESKÉ REPUBLIKY  
Ředitelství služby dopravní policie  
© 2018  
Data poskytl: PČR, OpenStreetMap

Osobní nehody  
v období leden - září 2018  
kraj Vysočina



Osobní nehody

- nehody se zraněním
- s 1 usmrcenou osobou
- se 2 usmrcenými osobami
- se 3 usmrcenými osobami
- se 4 usmrcenými osobami

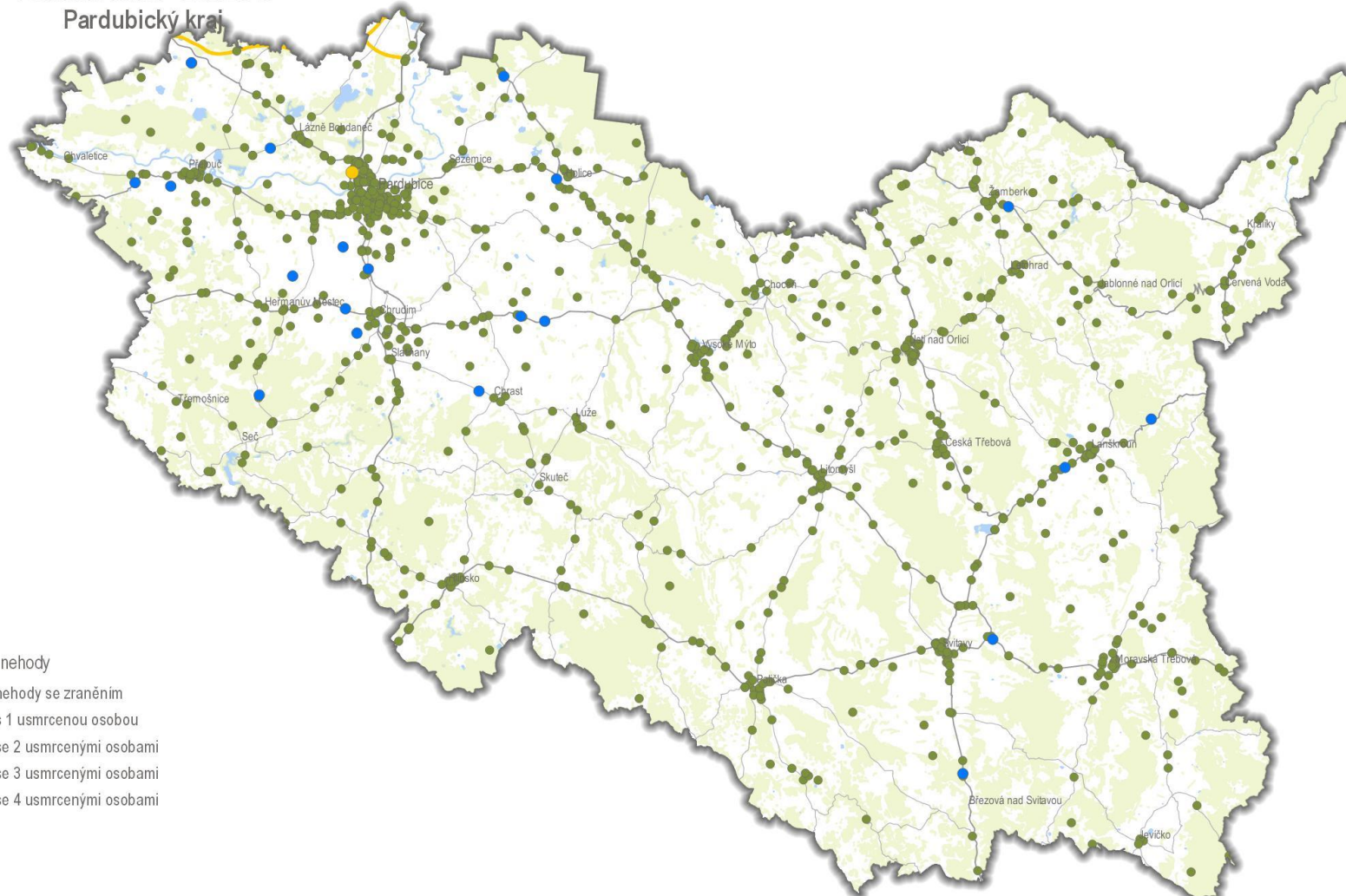
0 10 20 30 40 50 km



POLICEJNÍ PREZIDIUM ČESKÉ REPUBLIKY  
Ředitelství služby dopravní policie  
© 2018  
Data poskytl: PČR, OpenStreetMap



Osobní nehody  
v období leden - září 2018  
Pardubický kraj



Osobní nehody

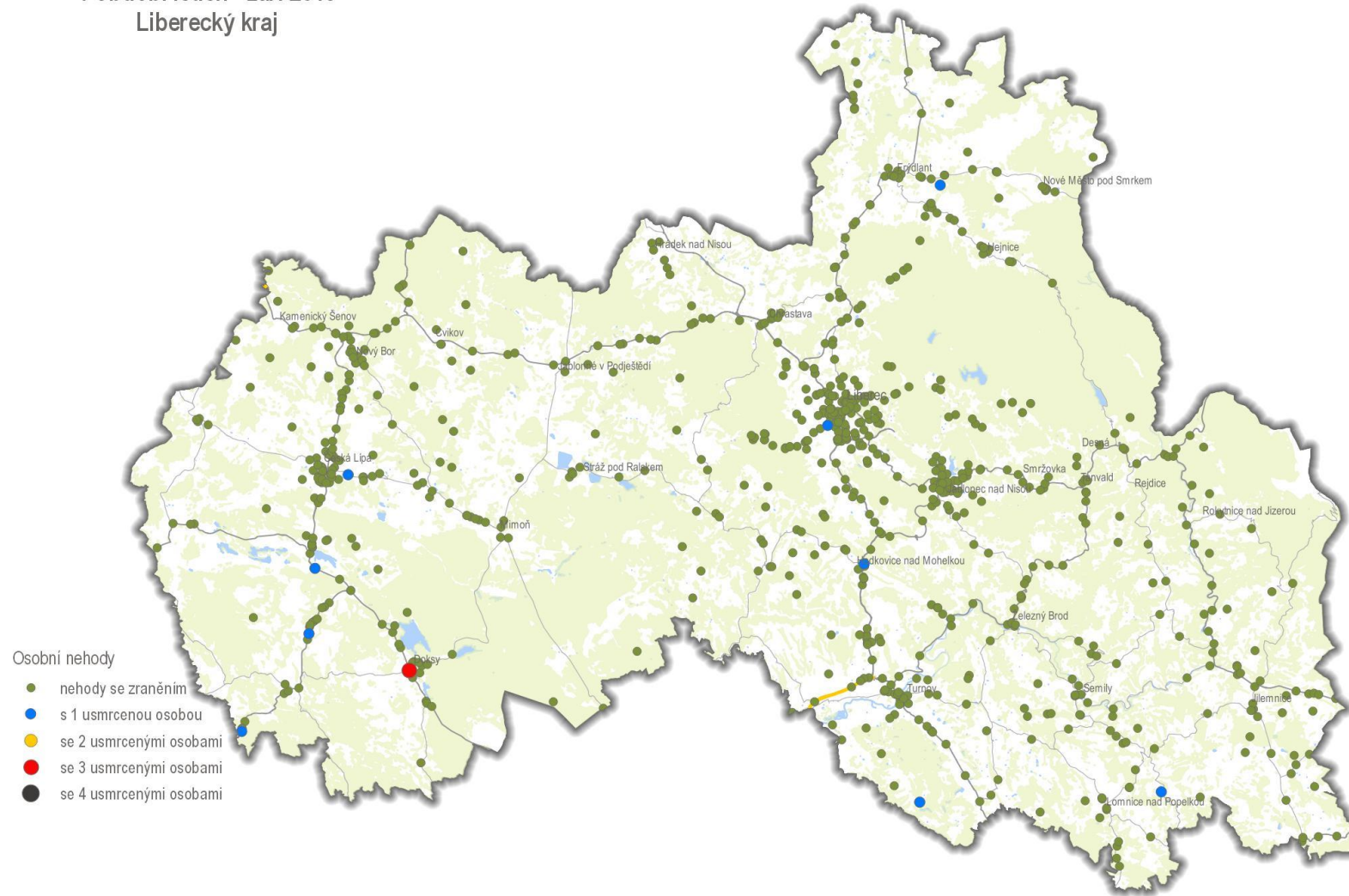
- nehody se zraněním
- s 1 usmrcenou osobou
- se 2 usmrcenými osobami
- se 3 usmrcenými osobami
- se 4 usmrcenými osobami

0 10 20 30 40 50 km

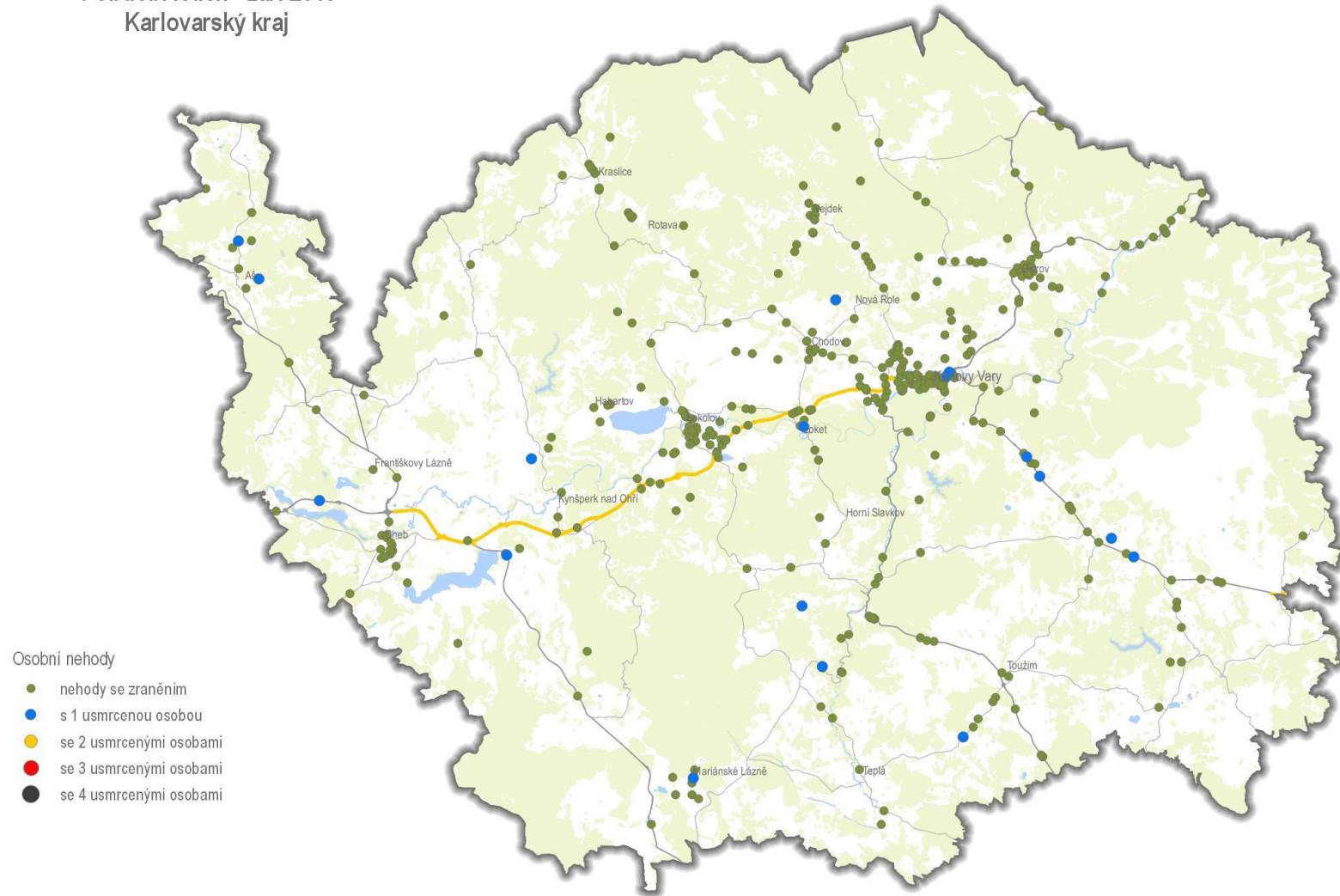


POLICEJNÍ PREZIDIUM ČESKÉ REPUBLIKY  
Ředitelství služby dopravní policie  
© 2018  
Data poskytl: PČR, OpenStreetMap

Osobní nehody  
v období leden - září 2018  
Liberecký kraj



Osobní nehody  
v období leden - září 2018  
Karlovarský kraj



Osobní nehody

- nehody se zraněním
- s 1 usmrcenou osobou
- se 2 usmrcenými osobami
- se 3 usmrcenými osobami
- se 4 usmrcenými osobami

0 9 18 27 36 45 km



POLICEJNÍ PREZIDIUM ČESKÉ REPUBLIKY  
Ředitelství služby dopravní policie  
© 2018  
Data poskytl: PČR, OpenStreetMap