



Praha 9. října 2019

Počet listů: 12

Přílohy: 1/15

INFORMACE

o nehodovosti na pozemních komunikacích v České republice za období leden - září 2019

V období od ledna do září roku 2019 Policie České republiky šetřila 79 479 dopravních nehod. Při těchto nehodách bylo 405 osob usmrceno, 1 599 osob zraněno těžce a 18 136 osob zraněno lehce. Celková hmotná škoda odhadnutá policisty na místě dopravní nehody dosáhla 5 091,8 milionů Kč.

Porovnání základních ukazatelů s rokem 2018

Pokles v kategorii:

• usmrcených osob	o 2 osob	tj. o 0,5 %
• těžce zraněných osob	o 331 osob	tj. o 17,2 %
• lehce zraněných osob	o 1 195 osob	tj. o 6,2 %

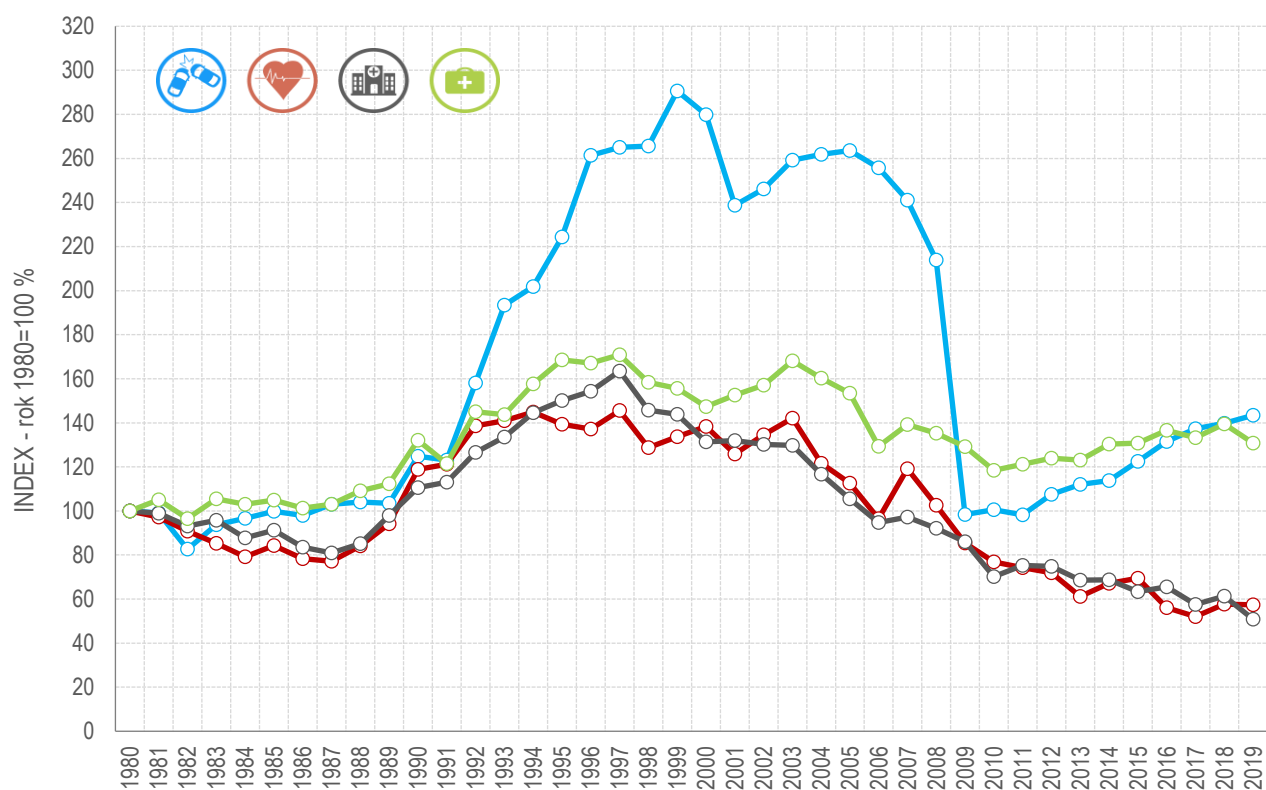
Nárůst v kategorii:

• počet nehod	o 2 000 nehod	tj. o 2,6 %
• hmotná škoda	o 205,1 mil. Kč	tj. o 4,2 %

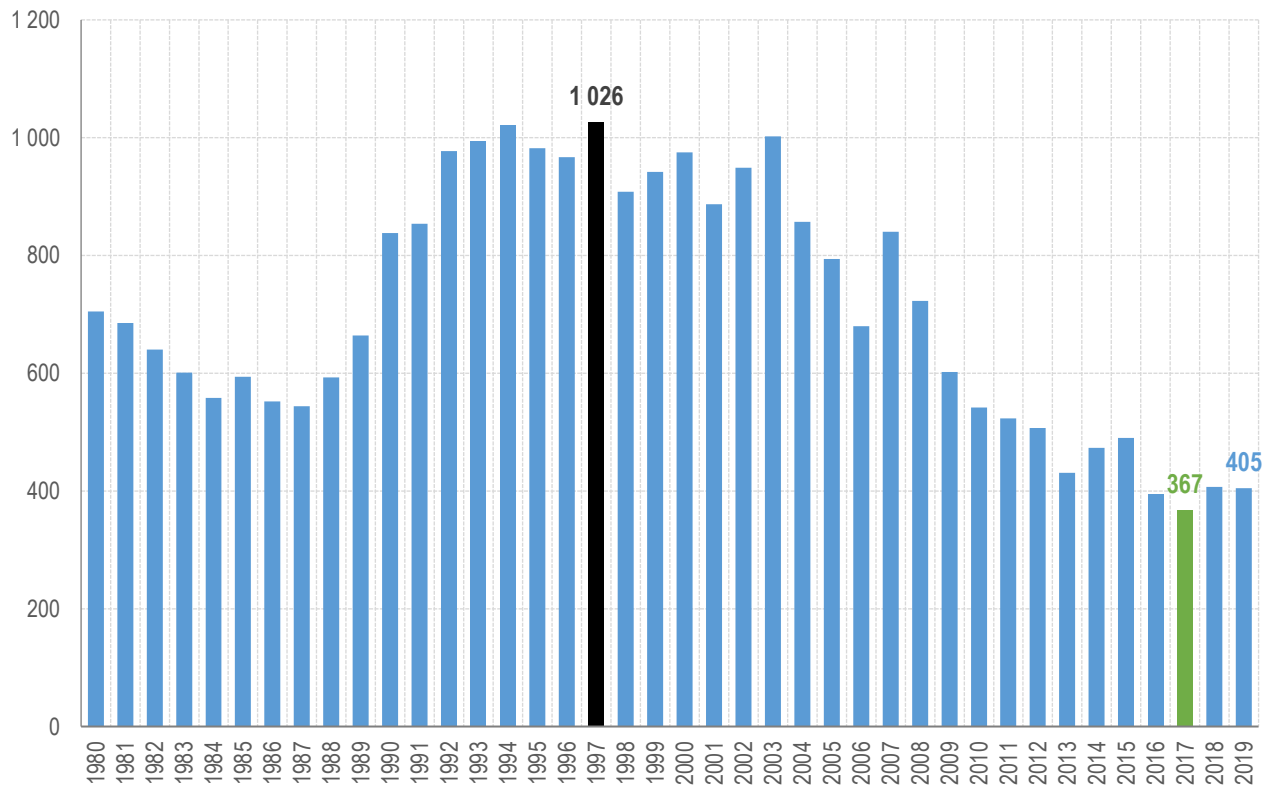
Počet osob usmrcených při nehodách v období leden – září byl v období od roku 1961, od něhož dopravní policie disponuje souvislou statistikou dopravní nehodovosti, nejnižší v roce 2017 (367 usmrcených osob). Naopak nejvíce osob bylo při dopravních nehodách usmrceno v roce 1997 (1 026 usmrcených osob).

Počet těžce zraněných osob při nehodách je nejnižší od roku 1961 (1 599 osob), nejvíce těžce zraněných bylo v roce 1997 (5 144 těžce zraněných).

Vývoj počtu nehod a jejich následků za období leden - září v ČR; od roku 1980



Vývoj počtu usmrcených osob za období leden - září od roku 1980



Časové rozložení dopravních nehod

V následující tabulce je zachycen vývoj počtu nehod a následků v jednotlivých měsících.

Nehody a následky po měsících, 2019	počet nehod	usmrceno	těžce zraněno	lehce zraněno	hmotná škoda
leden	8 629	25	117	1 624	559 012 900
únor	7 258	27	117	1 271	431 842 100
březen	8 077	36	160	1 590	491 080 400
duben	9 266	46	183	1 869	576 475 700
květen	9 321	41	173	1 986	609 549 700
červen	9 623	59	275	2 507	627 675 900
červenec	8 981	55	212	2 424	590 930 600
srpen	9 007	62	200	2 516	576 191 200
září	9 317	54	162	2 349	629 050 600

Nejvíce nehod se stalo v pátek (12 877 nehod), nejméně naopak v neděli (8 465). Pokles počtu nehod byl zaznamenán u střeďečních nehod. K nárůstu počtu usmrcených osob oproti shodnému období roku 2018 došlo u pondělních a čtvrtěčních nehod.

Den v týdnu	počet nehod	rozdíl nehod oproti roku 2018	počet usmrcených	rozdíl usmrcených oproti roku 2018
Pondělí	12 582	357	69	6
Úterý	11 991	731	50	-6
Středa	11 812	-476	48	-5
Čtvrtek	12 240	380	70	28
Pátek	12 877	351	52	-8
Sobota	9 512	295	63	-13
Neděle	8 465	362	53	-4

Ve sledovaném období nejvíce dopravních nehod šetřili policisté v pátek 14. června 2019 (441 nehod), nejméně v neděli 3. března 2019 (137 nehod). Nejtragičtějšími dny v tomto období byly středa 5. června 2019, pondělí 26. srpna 2019 a čtvrtek 12. září 2019, kdy v těchto dnech při dopravních nehodách na pozemních komunikacích došlo k usmrcení 6 osob. Od počátku roku policisté zaznamenali 69 dní bez úmrtí při dopravních nehodách.

Osoby usmrcené při dopravních nehodách

V období od ledna do září roku 2019 bylo při dopravních nehodách usmrceno 153 řidičů osobních automobilů, 65 motocyklistů, 64 spolujezdců v osobním vozidle, další kategorie jsou uvedeny v tabulce. Nejvyšší nárůst počtu usmrcených byl zaznamenán u spolujezdců v osobních vozidlech (o 9 usmrcených více) a řidičů osobních vozidel (o 7 více proti shodnému období roku 2018).

počet usmrcených	Kategorie osoby	rozdíl
153	řidič osobního vozidla	7
65	řidič motocyklu	-10
64	spolujezdec v osobním vozidle	9
55	chodec	-23
31	cyklista	1
16	řidič nákladního vozidla	6
4	řidič nákladního vozidla s návěsem	0
3	spolujezdec na motocyklu	2
2	spolujezdec v osobním vozidle s přívěsem	1

počet usmrcených	Kategorie osoby	rozdíl
2	spolujezdec v nákladním vozidle	1
2	spolujezdec v nákladním vozidle s přívěsem	2
2	cestující v autobusu	1
2	spolujezdec v jiném motorovém vozidle	2
1	řidič mopedu	0
1	řidič malého motocyklu	-1
1	spolujezdec v nákladním vozidle s návěsem	1
1	řidič jiného motorového vozidla	1
0	řidič autobusu	-1
0	řidič nákladního vozidla s přívěsem	-1
405	CELKEM	-2

Dopravní nehody dle zavinění

Řidiči motorových vozidel zavinili 80,4 % dopravních nehod, při nichž přišlo o život 373 osob, což představuje pokles usmrcených oproti shodnému období minulého roku o 3 osoby. Nejvyšší pokles počtu usmrcených osob evidujeme při nehodách zaviněných chodcem (o 6 usmrcených).

Nehody podle zavinění	počet nehod	tj. % z celkového počtu nehod	rozdíl nehod oproti roku 2018	usmrceno osob	tj. % z celkového počtu usmrcených	rozdíl usmrcených oproti roku 2018
řidičem motorového vozidla	63 913	80,4	-80	373	92,1	-3
řidičem nemotorového vozidla	2 388	3,0	-136	25	6,2	11
z toho dětmi	233	0,3	-5	1	0,2	1
chodcem	765	1,0	-51	7	1,7	-6
z toho dětmi	311	0,4	10	0	0,0	-1
jiným účastníkem	140	0,2	32	0	0,0	0
závadou komunikace	244	0,3	91	0	0,0	0
technickou závadou komunikace	361	0,5	29	0	0,0	0
lesní zvěří, domácím zvířetem	11 307	14,2	2 091	0	0,0	-4
jiné zavinění	361	0,5	24	0	0,0	0

Příčiny dopravních nehod

Co se týče příčin dopravních nehod zaviněných řidiči motorových vozidel, na počtu dopravních nehod se ve sledovaném období nejvýrazněji podílí nesprávný způsob jízdy (67,8 % nehod), při těchto nehodách bylo usmrceno 148 osob. Za obdobně tragickou příčinu dopravních nehod lze i v tomto období označit nepřiměřenou rychlost, která se sice na počtu dopravních nehod podílí „pouze“ 15 %, ale usmrceno při těchto nehodách bylo 139 osob (tj. 37,3 % osob usmrcených při nehodách zaviněných řidiči motorových vozidel).

Hlavní příčina nehody (jen řidiči mot. vozidel)	počet nehod	podíl na celkovém počtu nehod	usmrceno osob	podíl na celkovém počtu usmrcených	rozdíl usmrcených oproti roku 2018
nepřiměřená rychlost	9 605	15,0	139	37,3	-11
nesprávné předjíždění	1 093	1,7	22	5,9	6
nedání přednosti	9 902	15,5	64	17,2	12
nesprávný způsob jízdy	43 312	67,8	148	39,7	-10

Nejčtenější příčinou nehod řidičů motorových vozidel bylo v období leden – září 2019 nevěnování se řízení vozidla (20,3 % z celkového počtu nehod zaviněných řidiči motorových vozidel), dále následuje nesprávné otáčení nebo couvání (10,7 % z celkového počtu nehod zaviněných řidiči motorových vozidel), jiný druh nesprávné jízdy (10,3 % z celkového počtu těchto nehod) a další.

Pořadí	Nejčtenější příčiny nehod zaviněných řidiči motorových vozidel	počet nehod
1.	řidič se plně nevěnoval řízení vozidla	12 997
2.	nesprávné otáčení nebo couvání	6 809
3.	jiný druh nesprávné jízdy	6 558
4.	nedodržení bezpečné vzdálenosti za vozidlem	5 370
5.	nepřizpůsobení rychlosti stavu vozovky	4 180
6.	nezvládnutí řízení vozidla	3 615
7.	vyhýbání bez dostatečného bočního odstupu	3 543
8.	nepřizpůsobení rychlosti dopravně technickému stavu vozovky	2 990
9.	nedání přednosti upravené dopravní značkou "DEJ PŘEDNOST V JÍZDĚ!"	2 810
10.	přejetí do protisměru	1 892

Nejtragičtějšími příčinami nehod řidičů motorových vozidel bylo nepřizpůsobení rychlosti dopravně technickému stavu vozovky a přejetí do protisměru – při těchto nehodách bylo usmrceno celkem 138 osob. Následuje nevěnování se řízení vozidla (45 usmrcených osob, tj. 12,1 %) a další.

Pořadí	Nejtragičtější příčiny nehod zaviněných řidiči motorových vozidel	počet usmrcených
1.	nepřizpůsobení rychlosti dopravně technickému stavu vozovky	75
2.	přejetí do protisměru	63
3.	řidič se plně nevěnoval řízení vozidla	45
4.	nepřizpůsobení rychlosti stavu vozovky	25
5.	nepřizpůsobení rychlosti vlastnostem vozidla a nákladu	23
6.	nedání přednosti upravené dopravní značkou " STÚJ, DEJ PŘEDNOST V JÍZDĚ!"	17
7.	nedání přednosti upravené dopravní značkou "DEJ PŘEDNOST V JÍZDĚ!"	15
8.	nezvládnutí řízení vozidla	13
9.	jiný druh nesprávné jízdy	12
10.	kolize s protijedoucím vozidlem při předjíždění	12

Dopravní nehody podle druhu

Nejčtenějším i nejtragičtějším druhem nehody je srážka s jedoucím nekolejovým vozidlem, při které zemřelo 196 osob (což představuje nárůst o 1 usmrcenou osobu v porovnání s předchozím rokem). K nejvyššímu nárůstu počtu usmrcených osob došlo u nehod končících srážkou s pevnou překážkou (o 34 usmrcených), naopak nejvyšší pokles fatálních následků byl zaznamenán u nehod končících srážkou s chodcem (o 28 usmrcených).

Nehody podle druhu	počet nehod	rozdíl nehod oproti roku 2018	počet usmrcených	rozdíl usmrcených oproti roku 2018
srážka s jedoucím nekolejovým vozidlem	25 134	-1 226	196	1
srážka s vozidlem zaparkovaným	17 670	887	3	-3
srážka s pevnou překážkou	16 389	517	113	34
srážka s chodcem	2 184	-191	50	-28
srážka s lesní zvěří	11 024	2 105	0	-2
srážka s domácím zvířetem	317	-7	0	-1
srážka s vlakem	126	14	13	1
srážka s tramvají	454	-13	1	1
havárie	4 186	-309	27	-2
jiný druh nehody	1 995	223	2	-3

Dopravní nehody podle druhu vozidla

Celkem 37 869 dopravních nehod zavinili řidiči osobních automobilů bez přívěsu a při těchto nehodách bylo usmrceno 267 osob. Oproti roku 2018 došlo k nejvyššímu nárůstu počtu usmrcených osob při nehodách zaviněných právě řidičem osobního automobilu bez přívěsu (o 6 osob), větší nárůst fatálních následků byl však zaznamenán u nehod zaviněných cyklisty (o 11 usmrcených osob). Naopak o 12 osob méně bylo usmrceno při nehodách zaviněných řidiči motocyklu.

Nehody podle druhu vozidla	počet nehod	rozdíl nehod	tj. rozdíl nehod v %	usmrceno osob	rozdíl usmrcených	tj. rozdíl usmrcených v %
moped	67	-15	-18,3	1	0	0,0
malý motocykl	76	-17	-18,3	1	0	0,0
motocykl	1 611	-103	-6,0	40	-12	-23,1
osobní automobil bez přívěsu	37 869	-691	-1,8	267	6	2,3
osobní automobil s přívěsem	418	18	4,5	1	-1	-50,0
nákladní automobil	5 725	-65	-1,1	32	2	6,7
nákladní automobil s přívěsem	606	16	2,7	5	2	66,7
nákladní automobil s návěsem	2 304	93	4,2	14	4	40,0
autobus	1 026	-17	-1,6	2	-3	-60,0
traktor	278	27	10,8	1	0	0,0
tramvaj	99	13	15,1	1	0	0,0
trolejbus	47	-1	-2,1	0	0	.
jiné motorové vozidlo	172	-4	-2,3	3	1	50,0
jízdní kolo	2 218	-163	-6,8	25	11	78,6
povoz, jízda na koni	7	3	75,0	0	0	.
jiné nemotorové vozidlo	50	18	56,3	0	0	.
vlak	0	0	.	0	0	.
nezjištěno, řidič ujel	13 719	670	5,1	5	-2	-28,6
jiný druh vozidla	9	2	28,6	0	0	.

Dopravní nehody zaviněné pod vlivem alkoholu

U 3 397 nehod (pokles o 65 nehod) bylo u viníka dopravní nehody zjištěno požití alkoholu. Při těchto nehodách došlo k usmrcení 34 osob (tj. o 12 osob méně než v roce 2018). Drogy byly zjištěny u řidiče motorového vozidla v případě 185 dopravních nehod. Ve 43 případech byla u řidiče zjištěna přítomnost alkoholu a drog současně.

Nehody zaviněné pod vlivem alkoholu nebo jiných návykových látek	počet nehod	rozdíl nehod oproti roku 2018	počet usmrcených	rozdíl usmrcených oproti roku 2018
Alkohol u viníka do 0,24‰	110	-39	1	-1
Alkohol u viníka 0,24 až 0,5‰	243	6	1	-2
Alkohol u viníka 0,6 až 0,8‰	216	-2	1	0
Alkohol u viníka 0,8 až 1,0‰	154	4	0	0
Alkohol u viníka 1,0 až 1,5‰	509	-49	6	-2
Alkohol u viníka 1,5‰ a více	2 122	14	23	-5
Alkohol a drogy	43	1	2	-2
Alkohol celkem	3 397	-65	34	-12
Drogy celkem	185	-3	5	0

Dopravní nehody dle místa

Z celkového počtu nehod a jejich následků došlo v obcích k:

- 66,8 % počtu nehod,
- 27,7 % usmrcení osob,
- 49,5 % těžkých zranění,
- 56,5 % lehkých zranění,
- 56,2 % vzniklých škod a
- 70,9 % nehod pod vlivem alkoholu.

Místo nehody	počet nehod	usmrceno osob	těžce zraněno	lehce zraněno	hmotná škoda v mil. Kč
V obci	53 054	112	791	10249	2861,2
<i>Index-rok 2018 = 100 %</i>	<i>99,72</i>	<i>94,12</i>	<i>79,66</i>	<i>94,88</i>	<i>101,74</i>
Mimo obec	26 425	293	808	7 887	2 230,6
<i>Index-rok 2018 = 100 %</i>	<i>108,85</i>	<i>101,74</i>	<i>86,23</i>	<i>92,47</i>	<i>107,52</i>
z toho dálnice	3812	21	62	653	539,6
<i>Index-rok 2018 = 100 %</i>	<i>124,21</i>	<i>84,00</i>	<i>93,94</i>	<i>95,19</i>	<i>114,97</i>

Nejvíce nehod se stalo na místních komunikacích a na silnicích I., II. a III. třídy. K nejvyššímu nárůstu počtu nehod v porovnání se shodným obdobím loňského roku došlo u dálnic (o 743 nehod). Z pohledu následků na životě jsou nejtragičtější nehody na silnicích I. a II. třídy (ve sledovaném období celkem 257 usmrcených osob). K nejvyššímu nárůstu počtu usmrcených osob došlo na silnicích II. třídy – o 11 usmrcených osob více než v tomto období loňského roku.

Druh komunikace	počet nehod	rozdíl nehod oproti roku 2018	počet usmrcených	rozdíl usmrcených oproti roku 2018
dálnice	3 812	743	21	-4
silnice I. třídy	11 105	441	150	3
silnice II. třídy	11 954	461	107	11
silnice III. třídy	10 007	85	67	-1
sledovaná křižovatka	1 878	-95	4	-2
sledovaná komunikace	8 217	393	15	-8
místní komunikace	28 525	-390	39	5
účelová komunikace - polní, lesní cesty apod.	457	166	2	0
účelová komunikace - ostatní	3 524	196	0	-6

Dopravní nehody v krajích

K nejvyššímu počtu dopravních nehod došlo v prvních devíti měsících roku 2019 na území hl. m. Prahy (15 763 nehod, následují kraje Středočeský a Ústecký. Nejvíce usmrcených osob evidujeme v kraji Středočeském (66 usmrcených osob).

V absolutním vyjádření došlo v porovnání se stejným obdobím roku 2018 k nejvyššímu nárůstu počtu nehod ve Středočeském (o 982 nehod, tj. o 8,9 %) a v Jihomoravském kraji (o 370 nehod, tj. o 6,5 %). Nejvyšší nárůst počtu usmrcených osob v absolutním vyjádření byl zaznamenán v Královéhradeckém kraji (o 18 osob, tj. o 120 %).

Nehody a následky v krajích; období leden - září 2019	počet nehod	usmrceno osob	těžce zraněno	lehce zraněno	hmotná škoda v tis. Kč
Hlavní město Praha	15 763	13	90	1 442	1 156 664
<i>Index - rok 2018=100 %</i>	<i>94,88</i>	<i>52,00</i>	<i>69,23</i>	<i>89,96</i>	<i>95,70</i>
Středočeský kraj	12 050	66	266	2 483	853 907
<i>Index - rok 2018=100 %</i>	<i>108,87</i>	<i>85,71</i>	<i>82,10</i>	<i>97,68</i>	<i>111,98</i>
Jihočeský kraj	3 367	40	191	1 519	255 699
<i>Index - rok 2018=100 %</i>	<i>102,03</i>	<i>114,29</i>	<i>93,63</i>	<i>98,57</i>	<i>92,24</i>
Plzeňský kraj	2 985	21	69	1 199	180 732
<i>Index - rok 2018=100 %</i>	<i>109,30</i>	<i>77,78</i>	<i>92,00</i>	<i>92,73</i>	<i>95,87</i>
Ústecký kraj	8 364	32	145	1 390	426 012
<i>Index - rok 2018=100 %</i>	<i>104,47</i>	<i>123,08</i>	<i>104,32</i>	<i>93,67</i>	<i>108,50</i>
Královéhradecký kraj	3 811	33	103	904	248 424
<i>Index - rok 2018=100 %</i>	<i>100,26</i>	<i>220,00</i>	<i>72,03</i>	<i>86,26</i>	<i>106,90</i>
Jihomoravský kraj	6 055	46	170	2 148	392 827
<i>Index - rok 2018=100 %</i>	<i>106,51</i>	<i>131,43</i>	<i>65,89</i>	<i>100,85</i>	<i>104,27</i>
Moravskoslezský kraj	7 486	41	123	1 648	401 485
<i>Index - rok 2018=100 %</i>	<i>103,78</i>	<i>107,89</i>	<i>69,89</i>	<i>98,33</i>	<i>104,39</i>
Olomoucký kraj	4 063	27	85	1 053	254 681
<i>Index - rok 2018=100 %</i>	<i>103,57</i>	<i>90,00</i>	<i>123,19</i>	<i>88,41</i>	<i>115,32</i>
Zlínský kraj	3 336	12	86	1 067	189 406
<i>Index - rok 2018=100 %</i>	<i>105,24</i>	<i>70,59</i>	<i>86,00</i>	<i>100,09</i>	<i>115,64</i>
Vysočina	3 532	36	70	975	259 513
<i>Index - rok 2018=100 %</i>	<i>107,91</i>	<i>124,14</i>	<i>85,37</i>	<i>82,84</i>	<i>111,15</i>
Pardubický kraj	3 198	21	93	1 027	179 413
<i>Index - rok 2018=100 %</i>	<i>99,78</i>	<i>91,30</i>	<i>86,92</i>	<i>87,33</i>	<i>95,96</i>
Liberecký kraj	3 516	8	60	847	194 082
<i>Index - rok 2018=100 %</i>	<i>106,93</i>	<i>66,67</i>	<i>82,19</i>	<i>90,01</i>	<i>127,53</i>
Karlovarský kraj	1 953	9	48	434	98 958
<i>Index - rok 2018=100 %</i>	<i>88,69</i>	<i>50,00</i>	<i>96,00</i>	<i>93,74</i>	<i>93,19</i>
Česká republika	79 479	405	1599	18 136	5 091 809
<i>Index - rok 2018=100 %</i>	<i>102,58</i>	<i>99,51</i>	<i>82,85</i>	<i>93,82</i>	<i>104,20</i>

Osobní nehody v krajích

Podrobnější členění osobních nehod, tj. nehod s následky na životě a zdraví, dle krajů je uvedeno v následující tabulce.

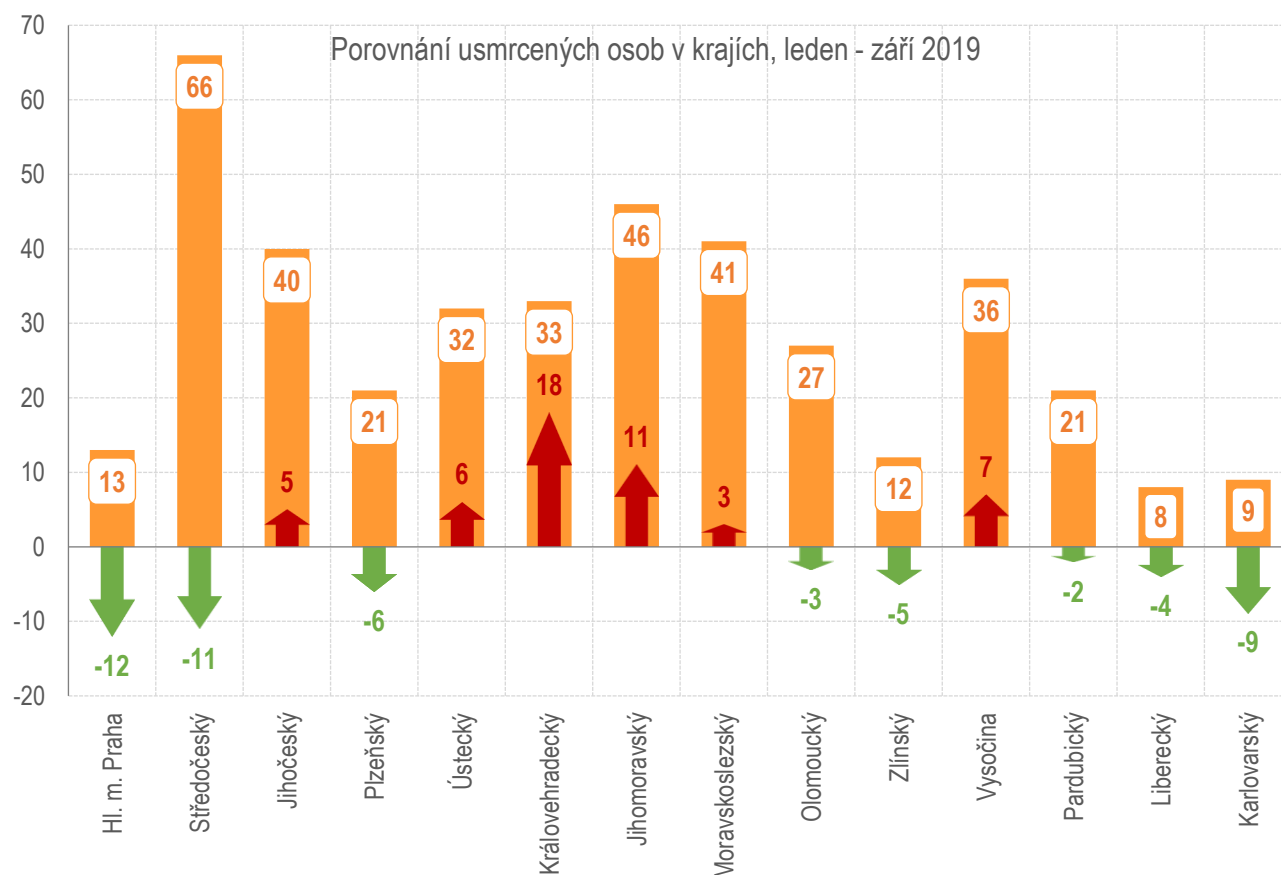
kraj	počet nehod	usmrceno	těžce zraněno	lehce zraněno
Hl.m. Praha	1 315	13	90	1 442
Středočeský	2 162	66	266	2 483
Jihočeský	1 333	40	191	1 519
Plzeňský	996	21	69	1 199
Ústecký	1 180	32	145	1 390
Královéhradecký	827	33	103	904
Jihomoravský	1 819	46	170	2 148
Moravskoslezský	1 492	41	123	1 648
Olomoucký	925	27	85	1 053
Zlínský	929	12	86	1 067
Vysočina	769	36	70	975
Pardubický	890	21	93	1 027
Liberecký	753	8	60	847
Karlovarský	384	9	48	434
Česká republika	15 774	405	1 599	18 136

Dopravní nehody pod vlivem alkoholu a drog v krajích

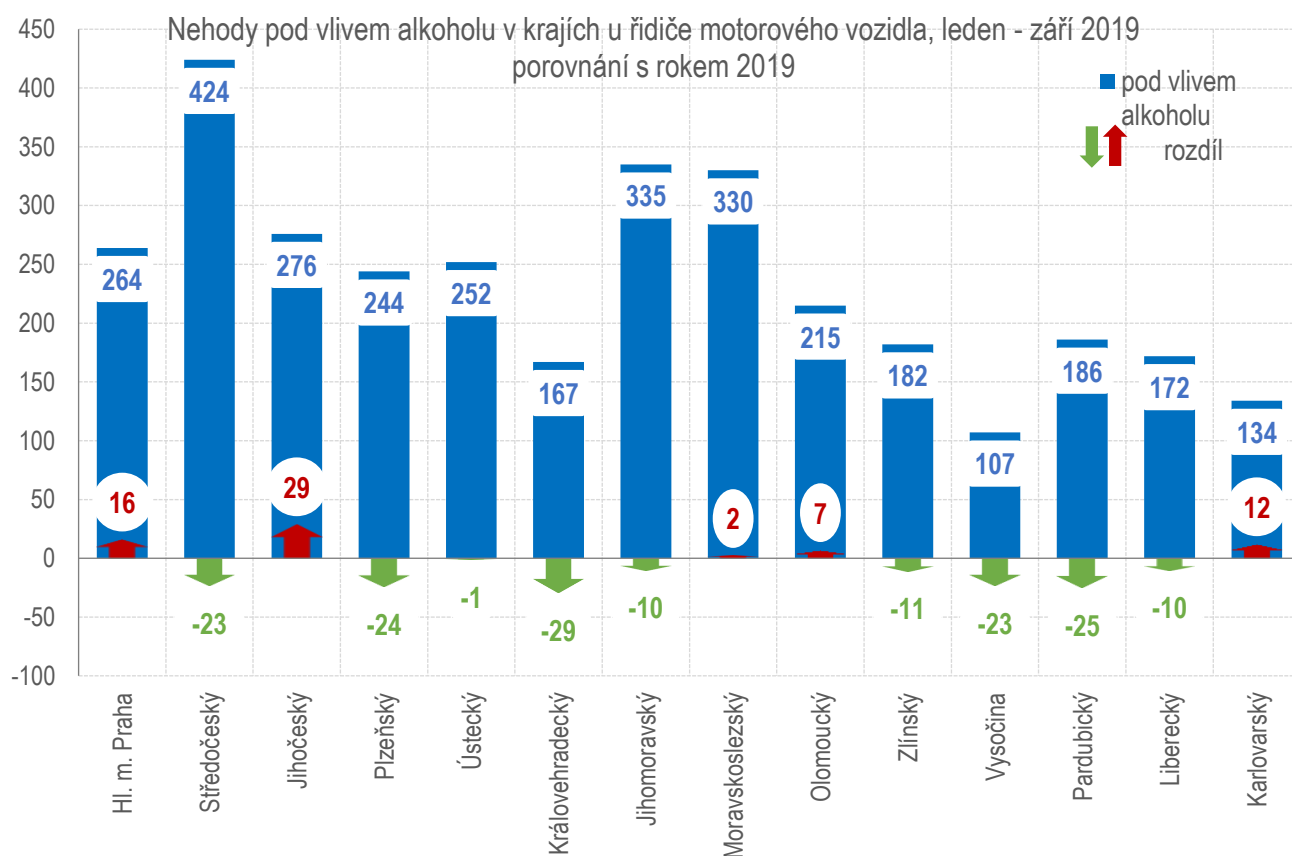
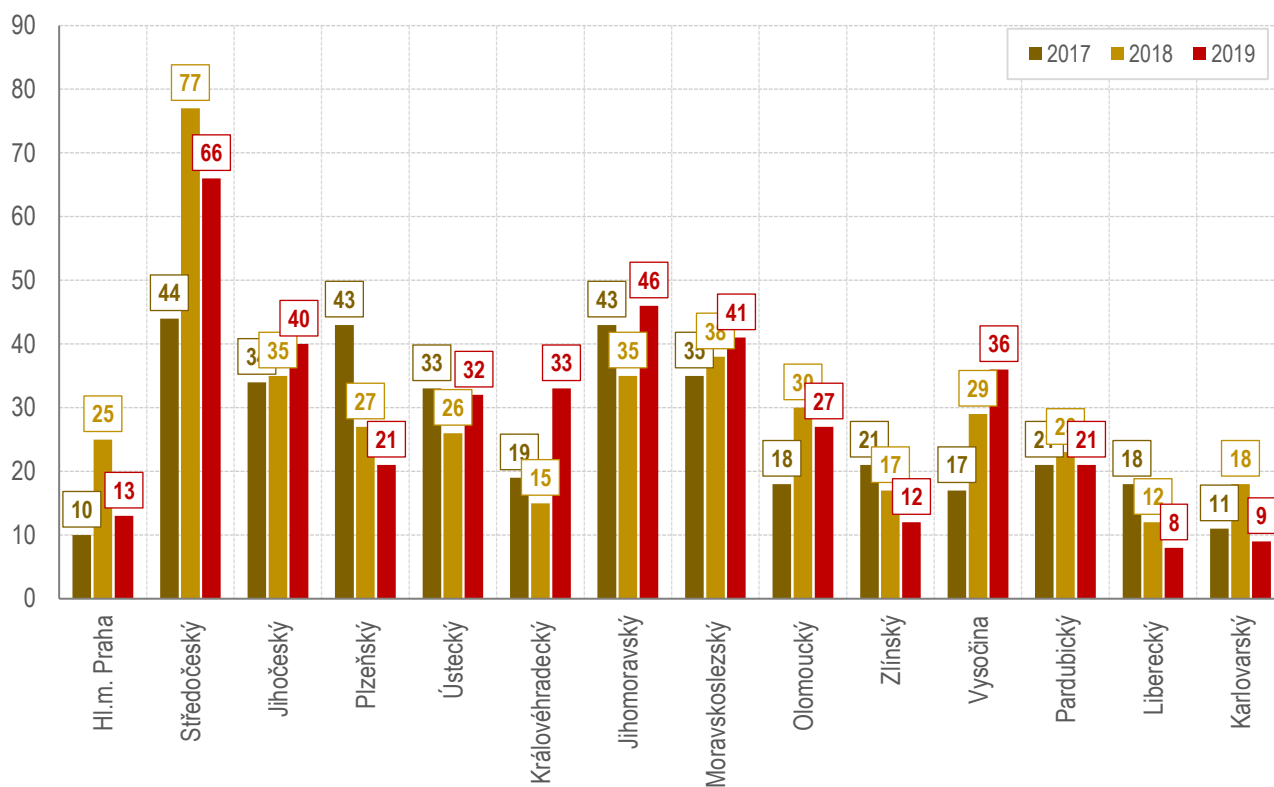
Nejvíce dopravních nehod pod vlivem alkoholu se v období od ledna do září roku 2019 stalo na území Středočeského kraje (424 nehod), Jihomoravského kraje (335 nehod) a Moravskoslezského kraje (330 nehod).

Drogy se u viníka dopravní nehody – řidiče motorového vozidla prokázaly především v Jihomoravském, Moravskoslezském a Středočeském kraji.

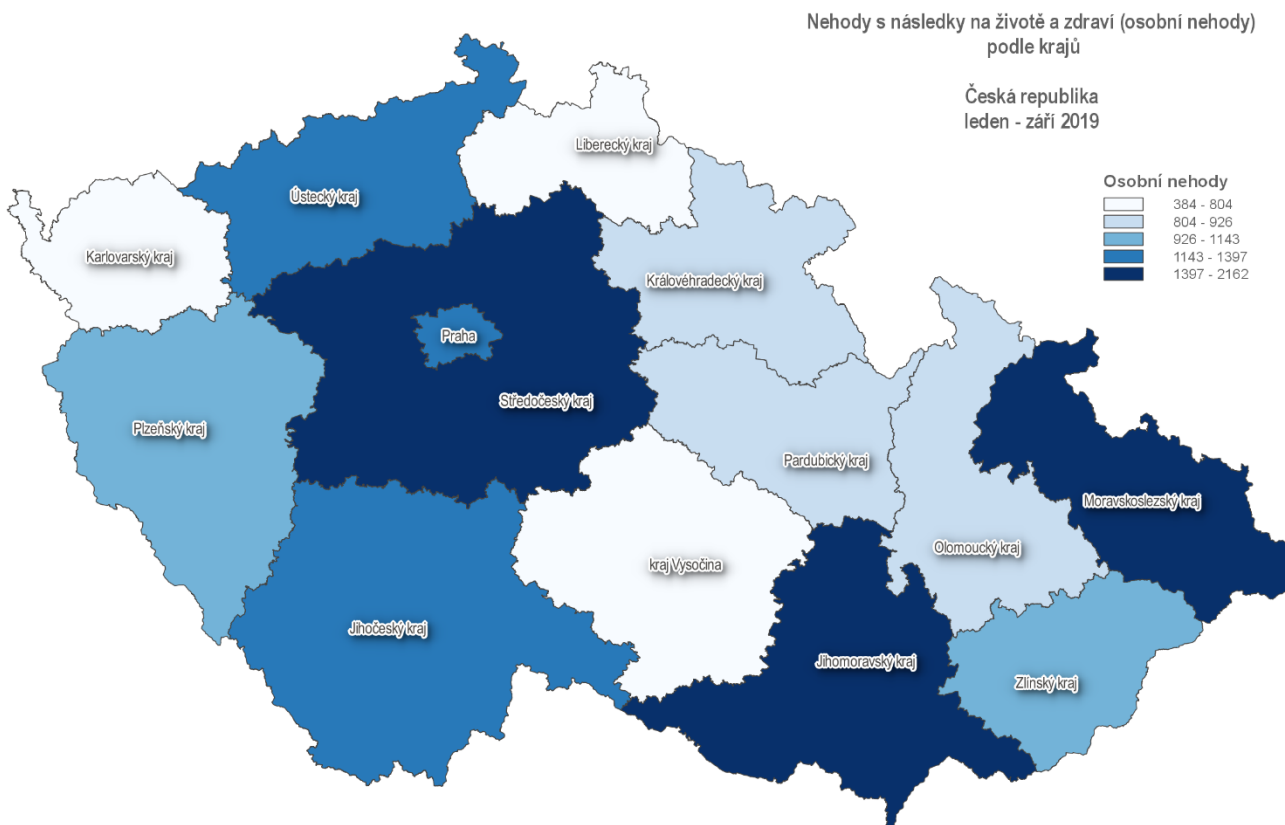
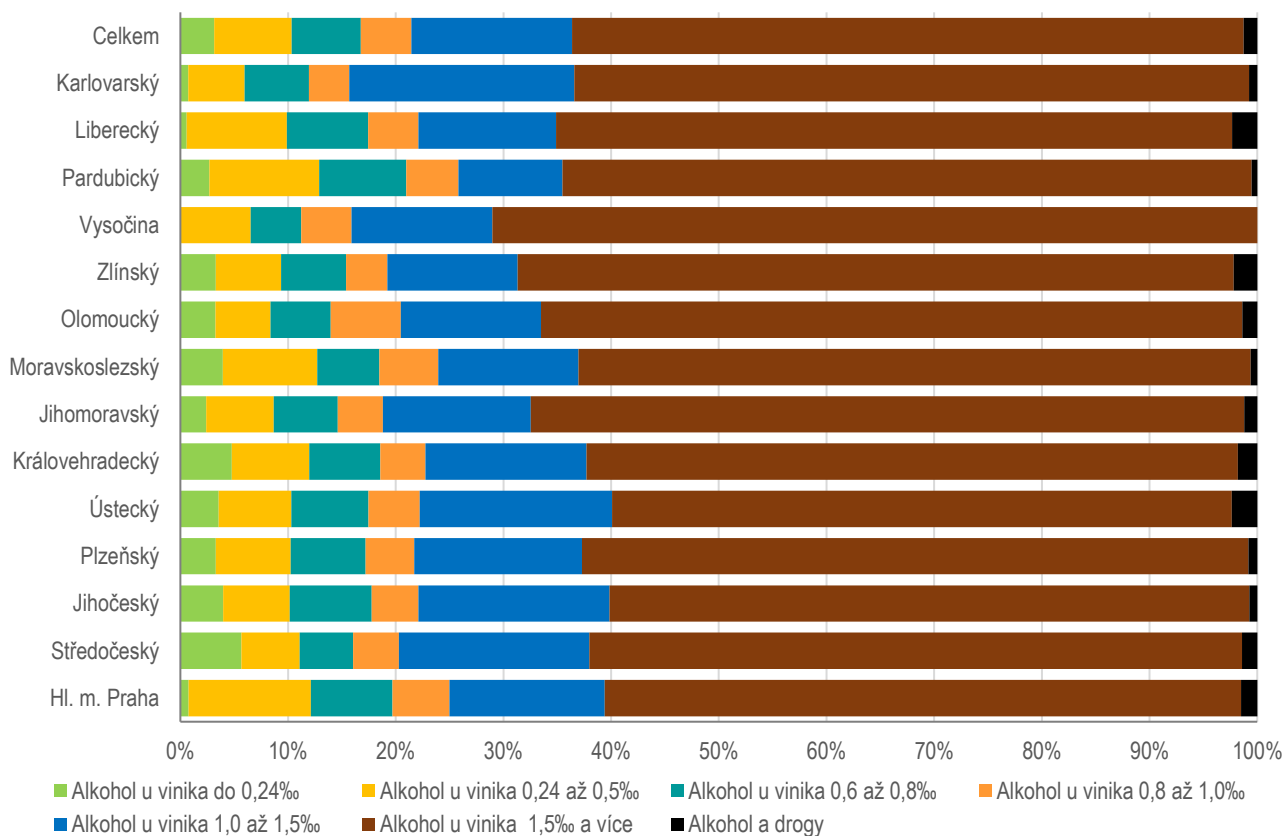
Alkohol a drogy u viníka - dle krajů	celkem nehod	"Euroformuláře"	celkem šetřeno událostí	z toho alkohol	tj. %	z toho drogy	tj. %
Hl. m. Praha	15 763	1 023	16 786	264	1,57	15	0,09
Středočeský	12 050	3 747	15 797	424	2,68	20	0,13
Jihočeský	3 367	2 469	5 836	276	4,73	12	0,21
Plzeňský	2 985	3 849	6 834	244	3,57	17	0,25
Ústecký	8 364	556	8 920	252	2,83	11	0,12
Královéhradecký	3 811	835	4 646	167	3,59	13	0,28
Jihomoravský	6 055	3 653	9 708	335	3,45	25	0,26
Moravskoslezský	7 486	2 259	9 745	330	3,39	20	0,21
Olomoucký	4 063	1 682	5 745	215	3,74	5	0,09
Zlínský	3 336	931	4 267	182	4,27	7	0,16
Vysočina	3 532	2 246	5 778	107	1,85	5	0,09
Pardubický	3 198	1 125	4 323	186	4,30	10	0,23
Liberecký	3 516	1 349	4 865	172	3,54	15	0,31
Karlovarský	1 953	457	2 410	134	5,56	9	0,37
CELKEM	79 479	26 181	105 660	3 288	3,11	184	0,17

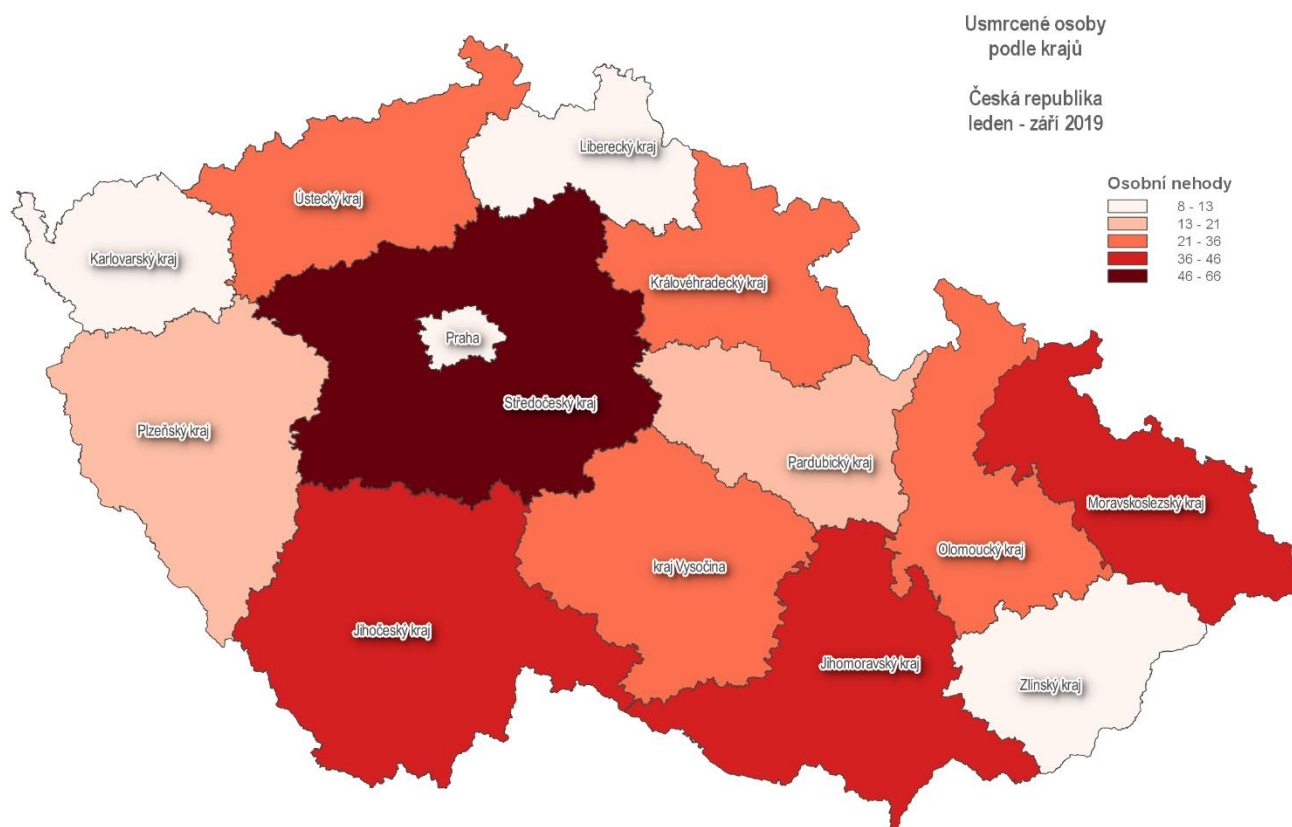


Počet usmrcených při nehodách v krajích, leden - září 2017 - 2019



Alkohol, leden - září 2019, podíl dle krajů





Zpracovali: pplk. Mgr. Jan STRAKA, kpt. Ing. Jana PELEŠKOVÁ, tel. 974 834 584, 974 834 223

plk. Mgr. Bc. Jiří ZLÝ
ředitel služby dopravní policie
pověřen zastupováním

schváleno elektronicky

Příloha

**Mapy nehod s následky na životě a zdraví v jednotlivých krajích České republiky
v období leden - září 2019**

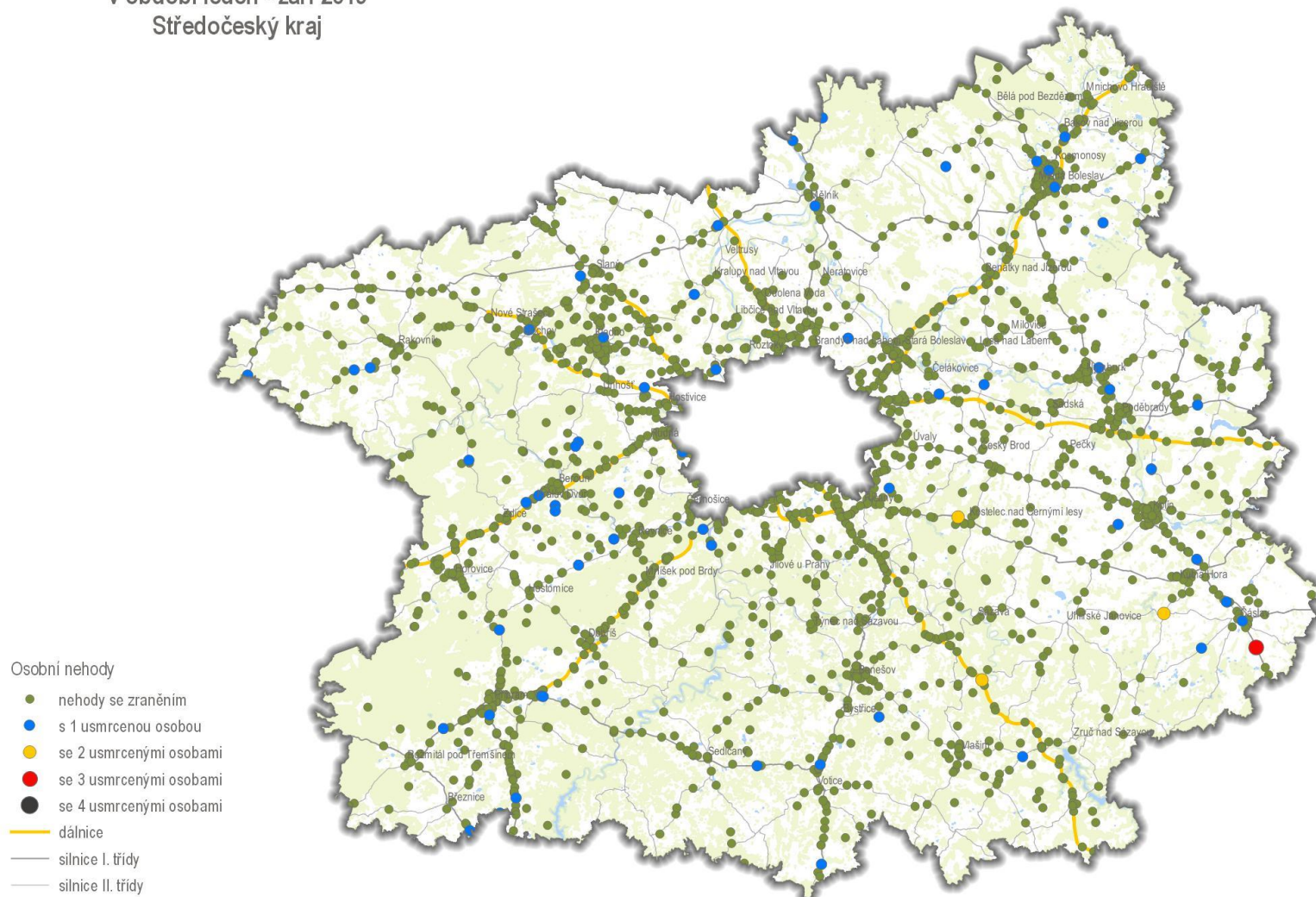
Osobní nehody
v období leden - září 2019
Praha



0 3 6 9 12 15 km



Osobní nehody
v období leden - září 2019
Středočeský kraj



0 10 20 30 40 50 km



POLICEJNÍ PREZIDIUM ČESKÉ REPUBLIKY
Ředitelství služby dopravní policie
© 2019
Data poskytl: PČR, OpenStreetMap

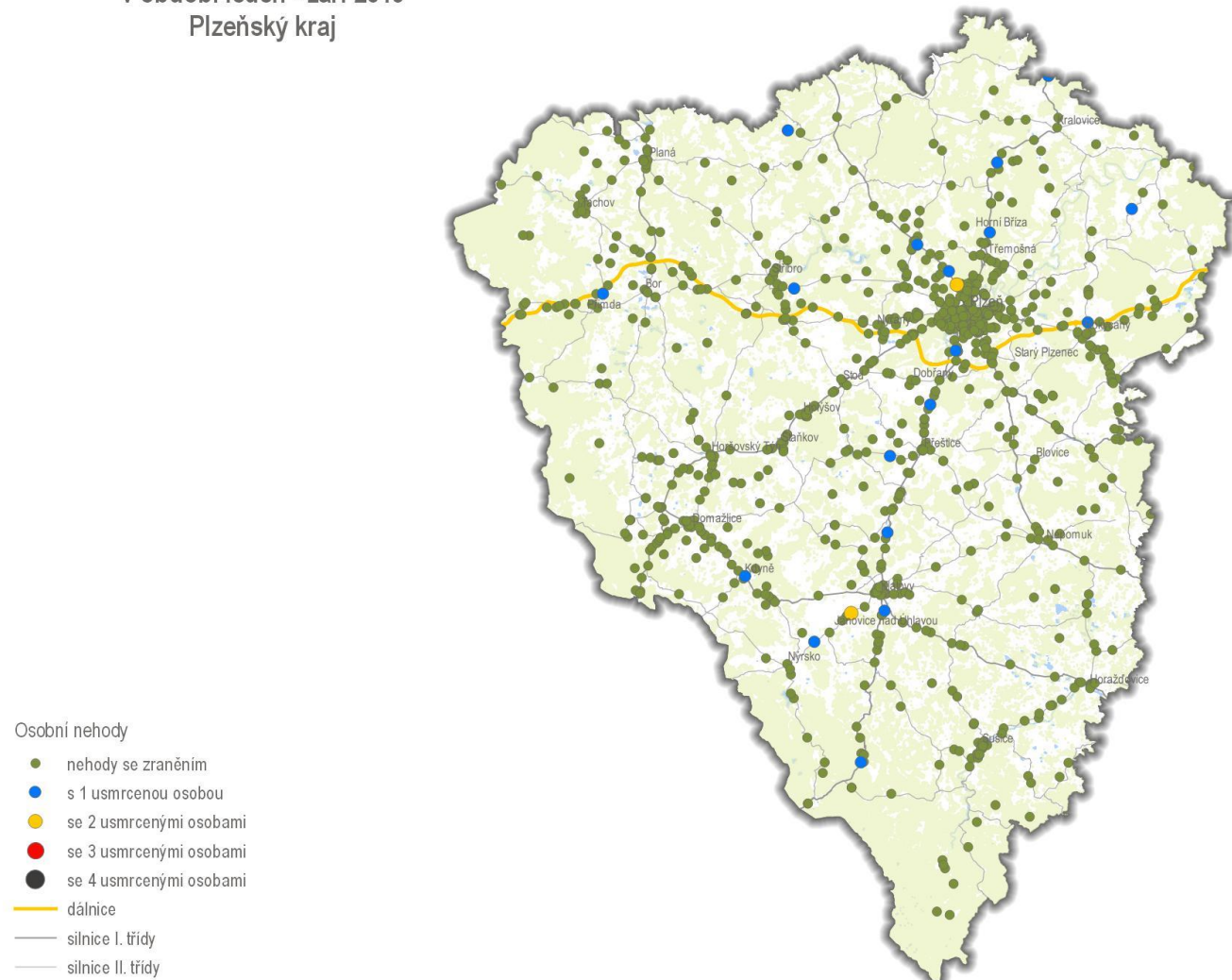
Osobní nehody
v období leden - září 2019
Jihočeský kraj



0 10 20 30 40 50 km



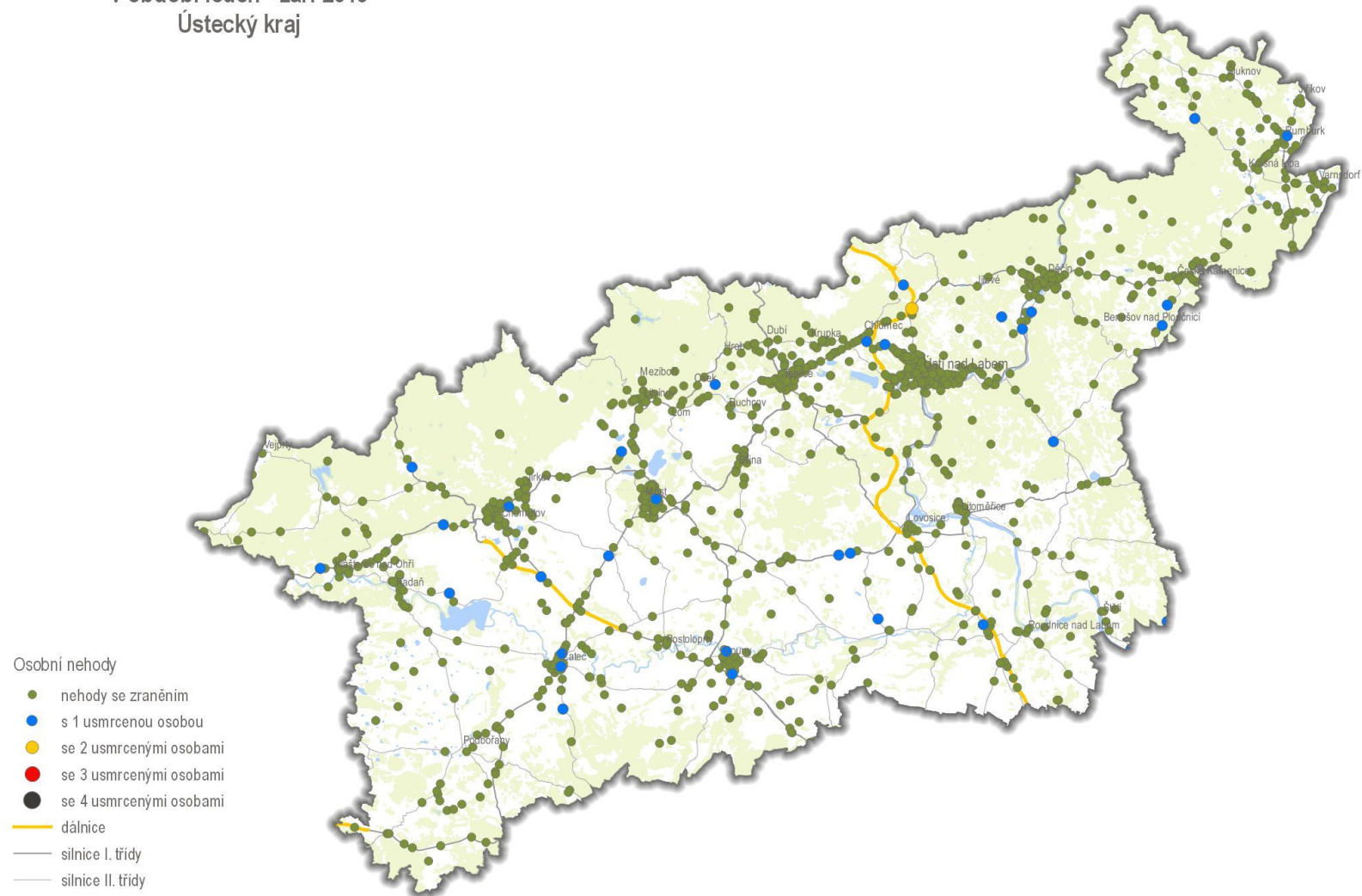
Osobní nehody
v období leden - září 2019
Plzeňský kraj



0 20 40 60 80 100 km



Osobní nehody
v období leden - září 2019
Ústecký kraj

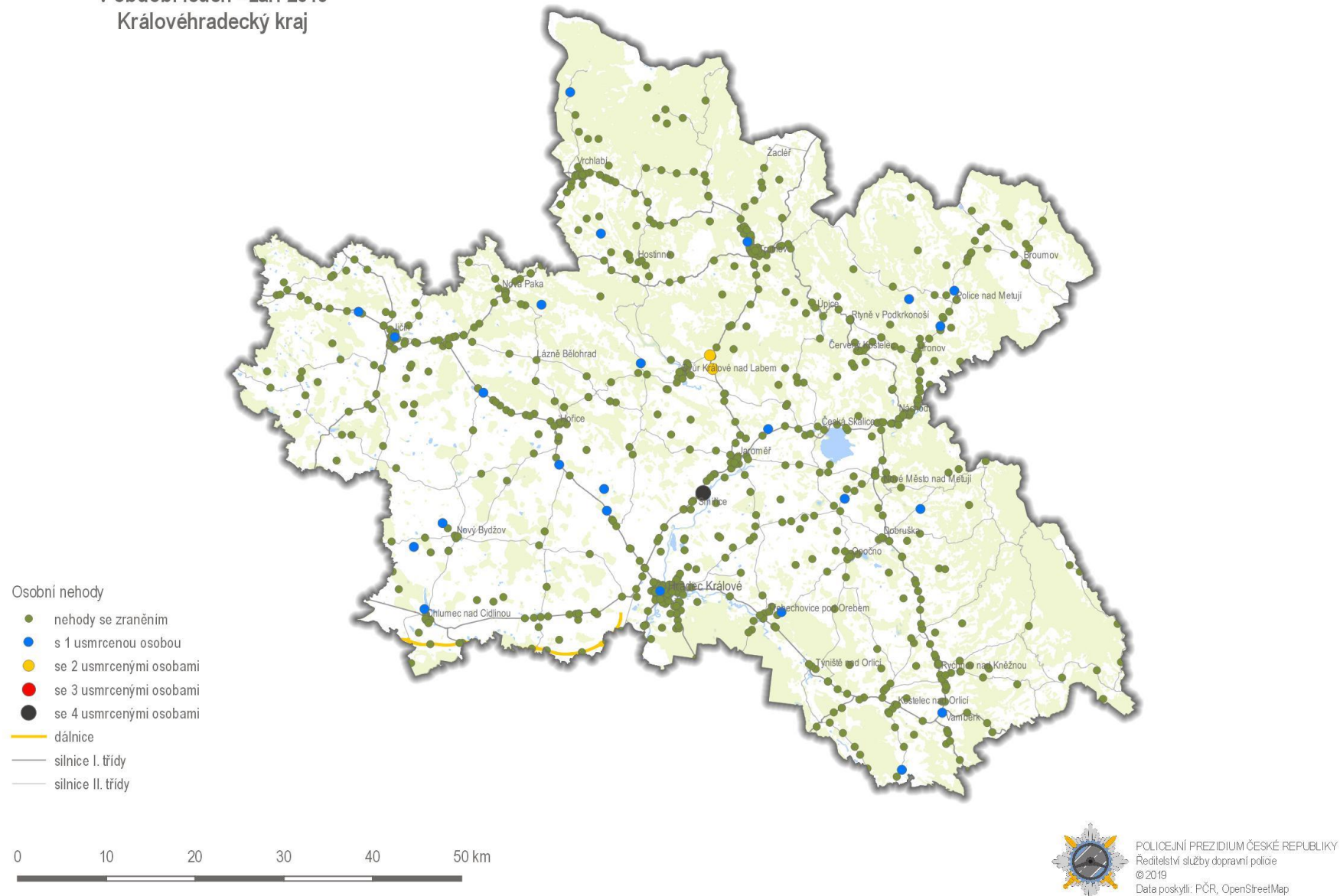


0 10 20 30 40 50 km

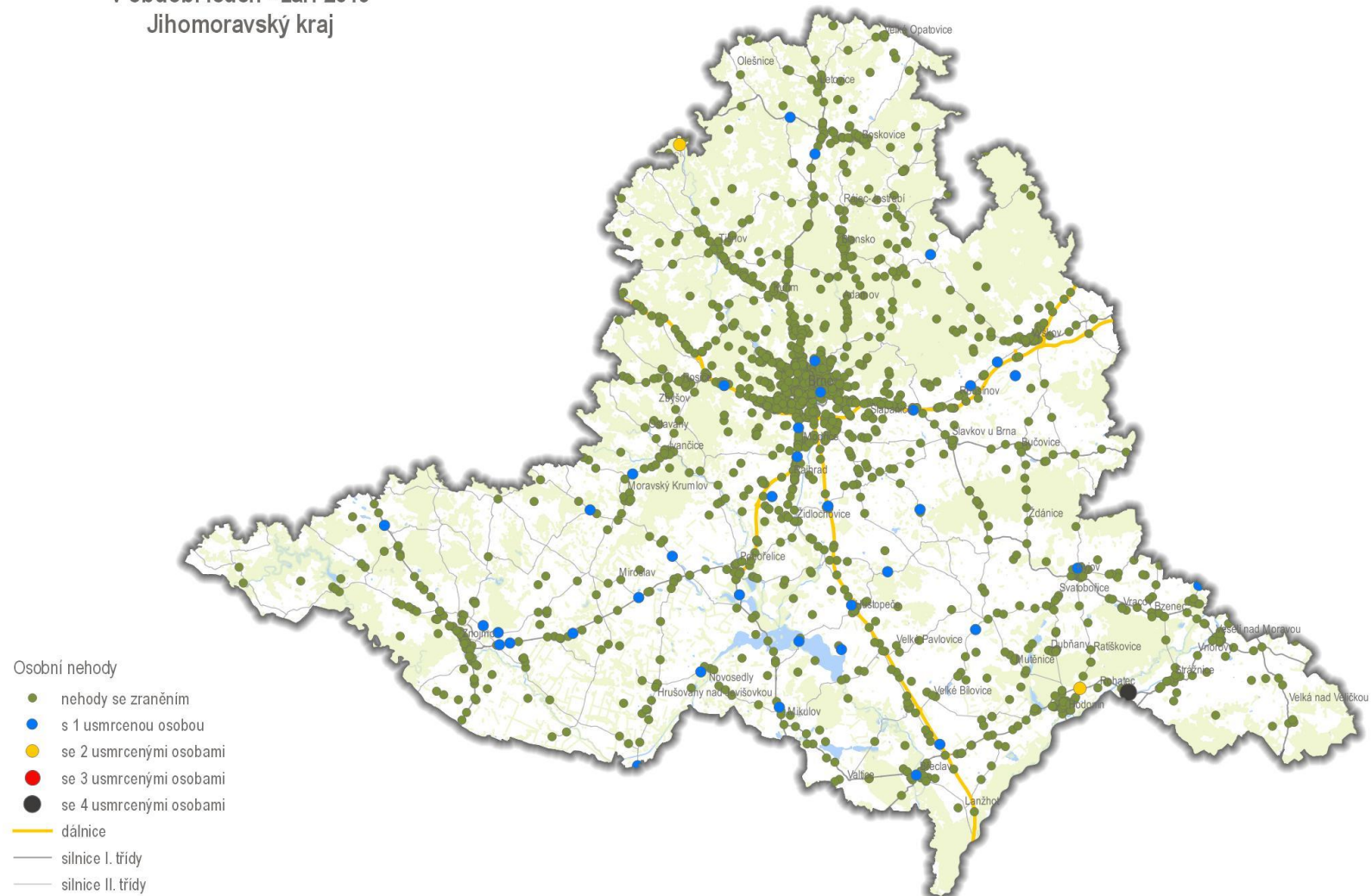


POLICEJNÍ PREZIDIUM ČESKÉ REPUBLIKY
Ředitelství služby dopravní policie
© 2019
Data poskytl: PČR, OpenStreetMap

Osobní nehody
v období leden - září 2019
Královéhradecký kraj



Osobní nehody
v období leden - září 2019
Jihomoravský kraj

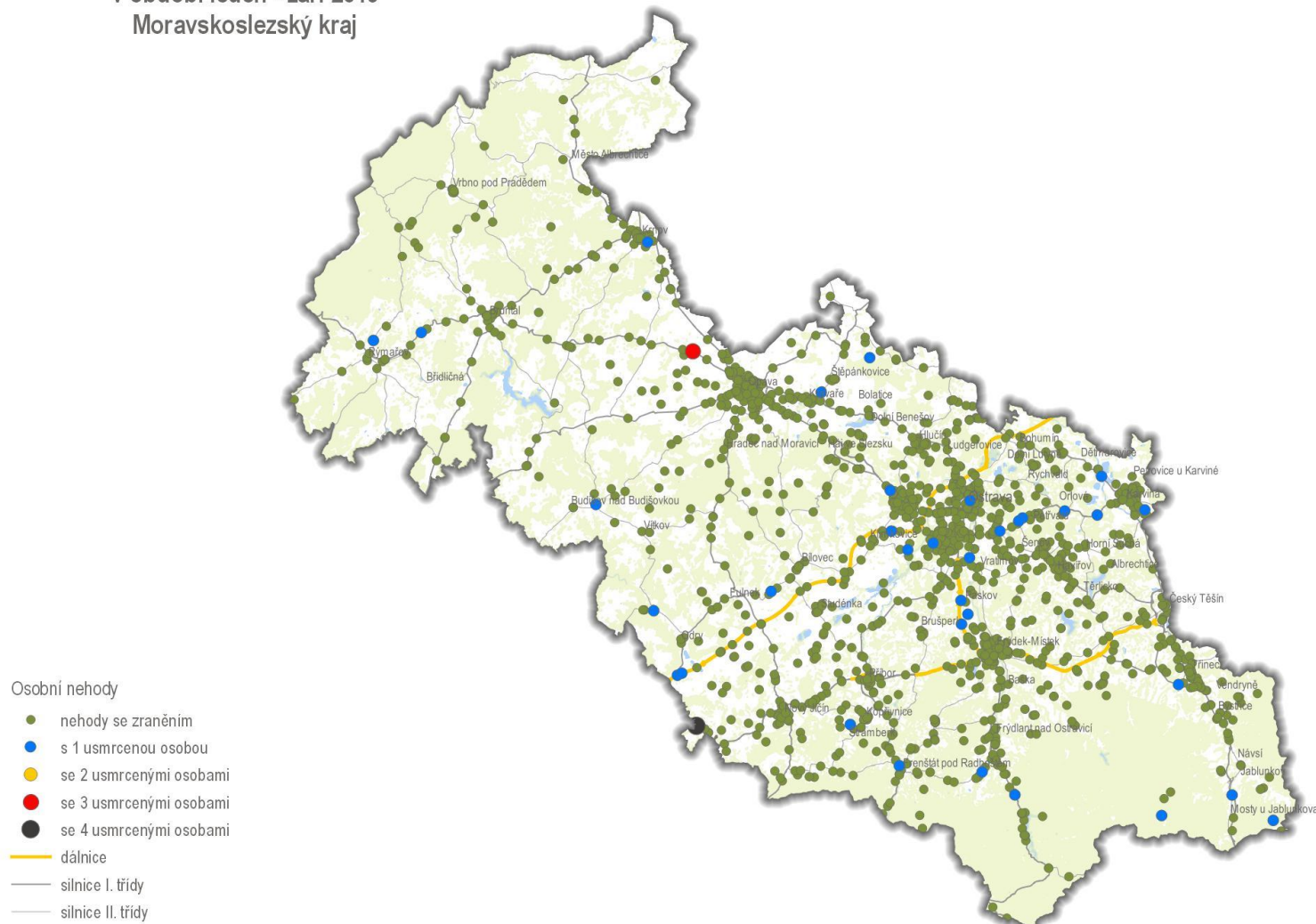


0 10 20 30 40 50 km



POLICEJNÍ PREZIDIUM ČESKÉ REPUBLIKY
Ředitelství služby dopravní policie
© 2019
Data poskytl: PČR, OpenStreetMap

Osobní nehody
v období leden - září 2019
Moravskoslezský kraj



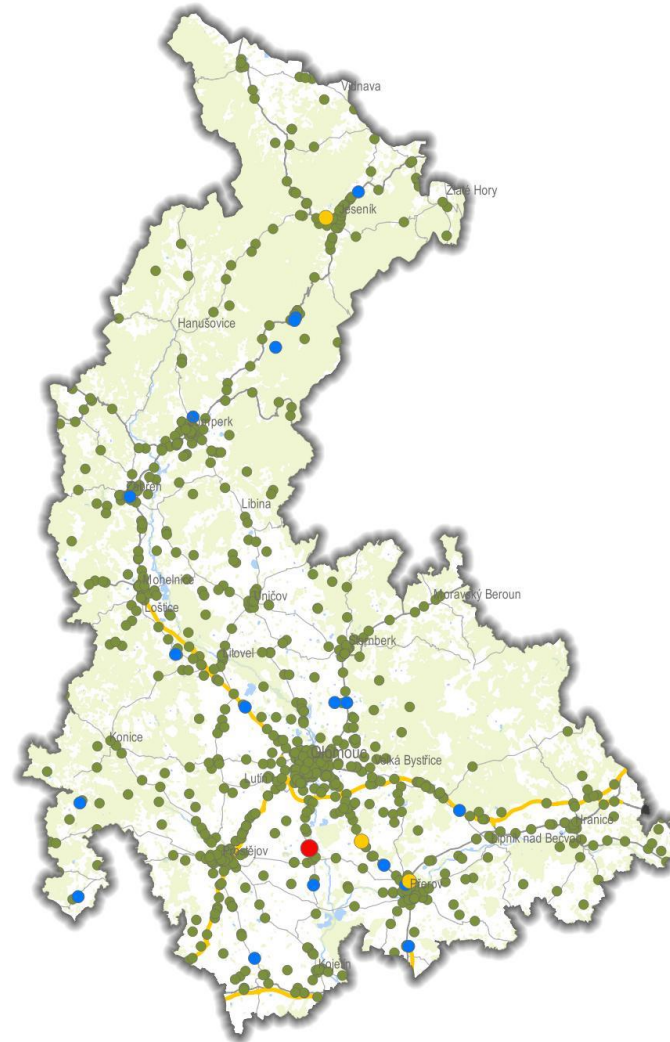
0 10 20 30 40 50 km



Osobní nehody
v období leden - září 2019
Olomoucký kraj

Osobní nehody

- nehody se zraněním
- s 1 usmrcenou osobou
- se 2 usmrcenými osobami
- se 3 usmrcenými osobami
- se 4 usmrcenými osobami
- dálnice
- silnice I. třídy
- silnice II. třídy



0 20 40 60 80 100 km



Osobní nehody
v období leden - září 2019
Zlínský kraj

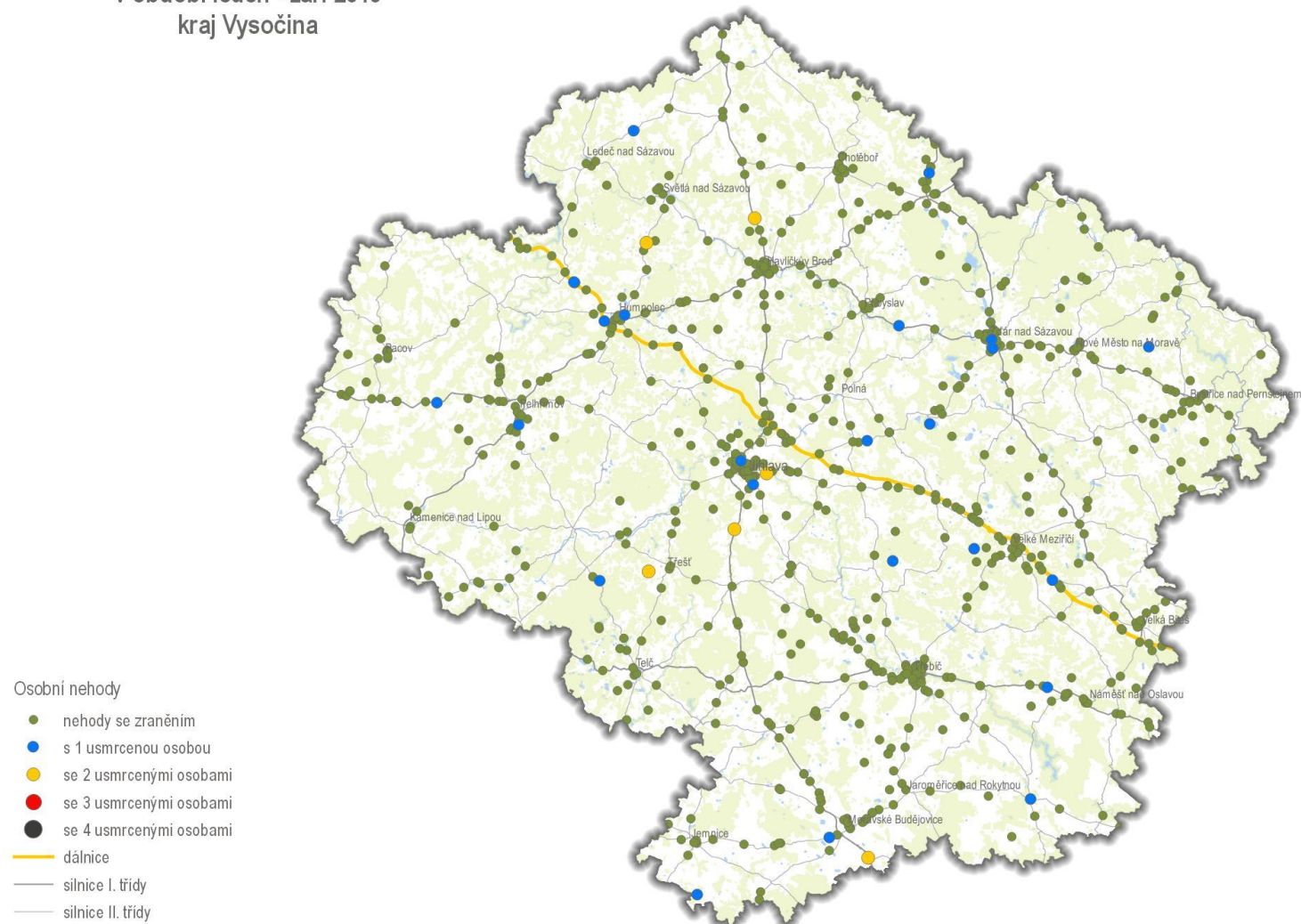


0 10 20 30 40 50 km



POLICEJNÍ PREZIDIUM ČESKÉ REPUBLIKY
Ředitelství služby dopravní policie
© 2019
Data poskytl: PČR, OpenStreetMap

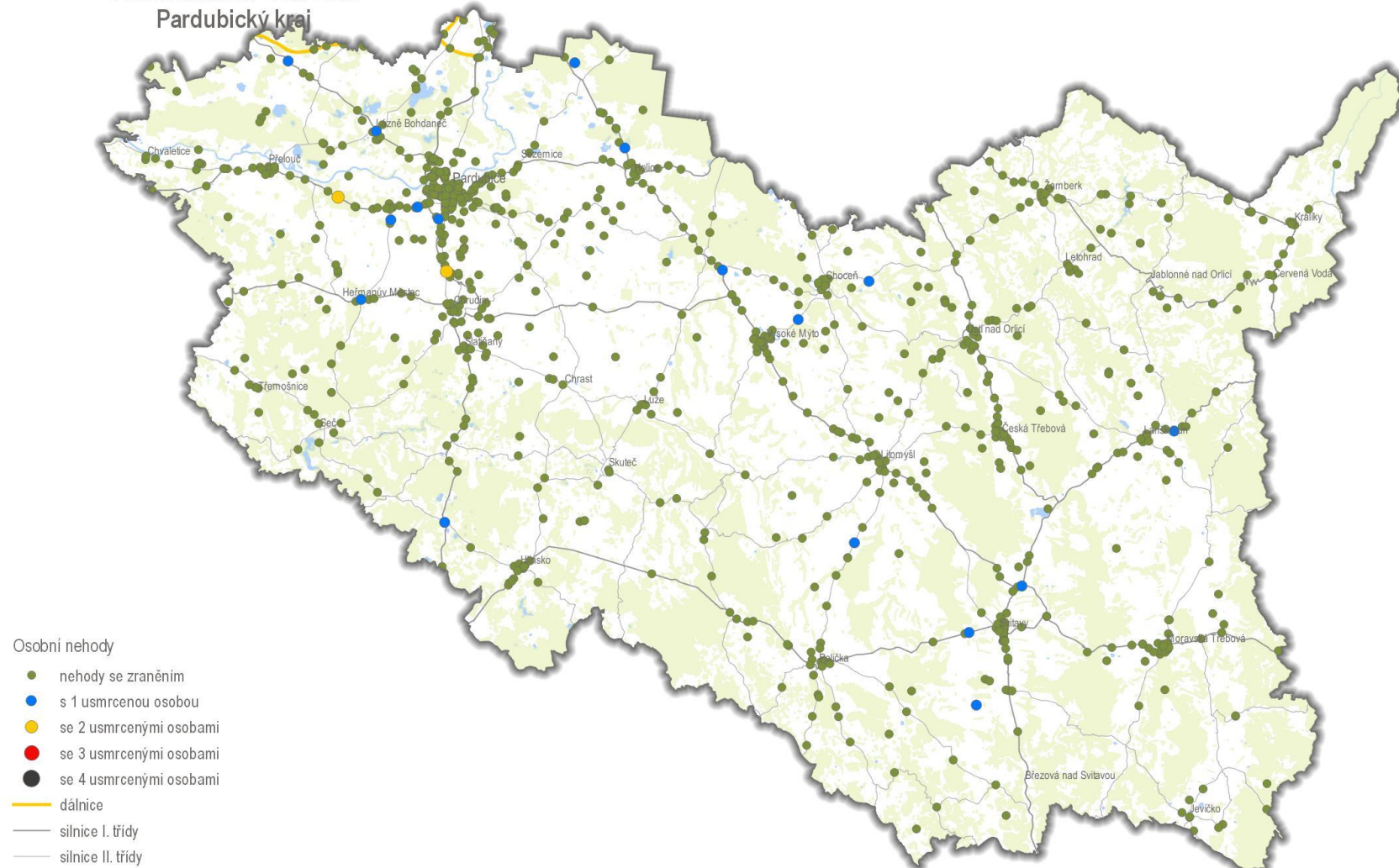
Osobní nehody
v období leden - září 2019
kraj Vysočina



0 10 20 30 40 50 km



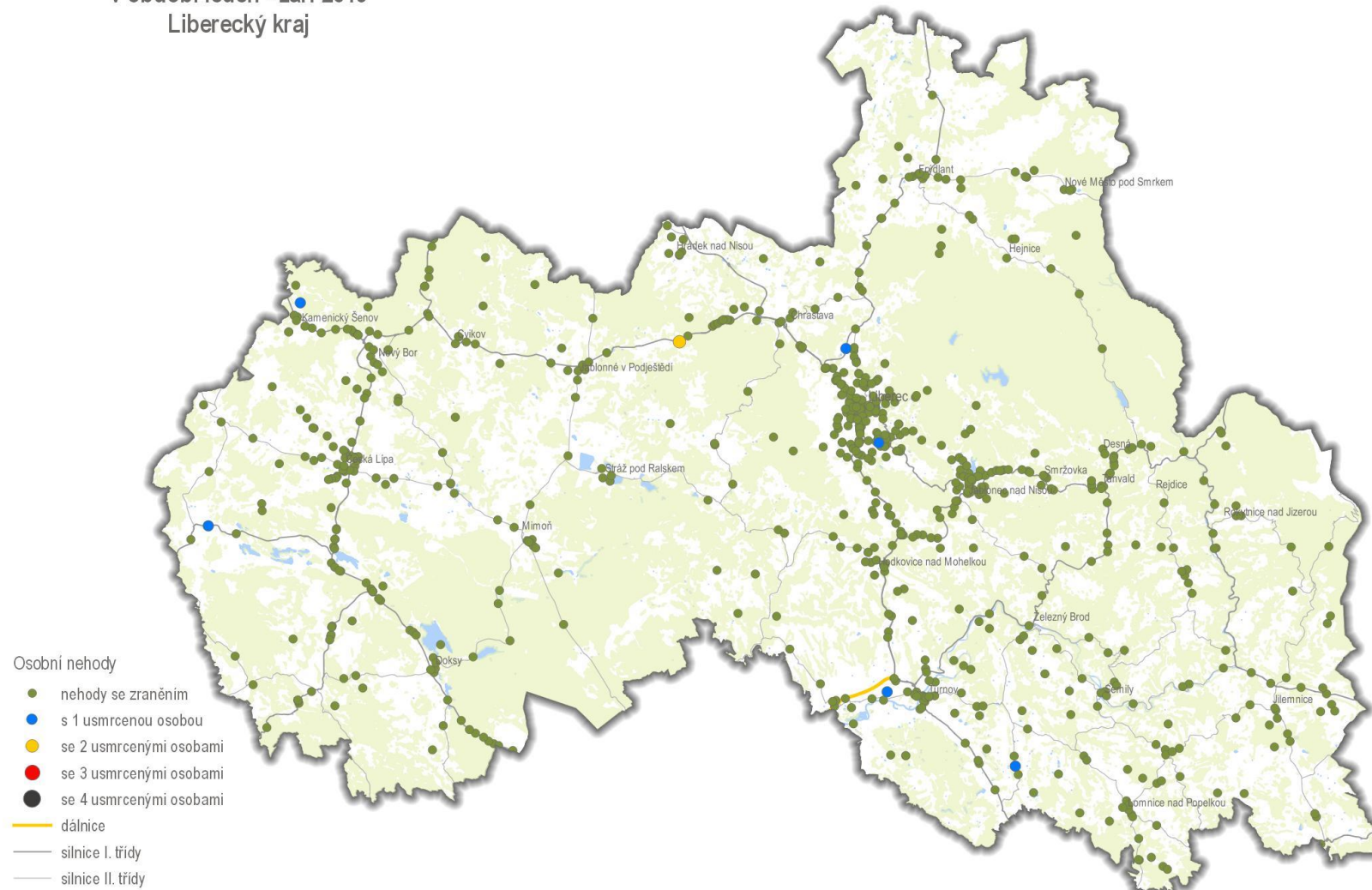
Osobní nehody
v období leden - září 2019
Pardubický kraj



- Osobní nehody
- nehody se zraněním
 - s 1 usmrcenou osobou
 - se 2 usmrcenými osobami
 - se 3 usmrcenými osobami
 - se 4 usmrcenými osobami
- dálnice
- silnice I. třídy
- silnice II. třídy



Osobní nehody
v období leden - září 2019
Liberecký kraj

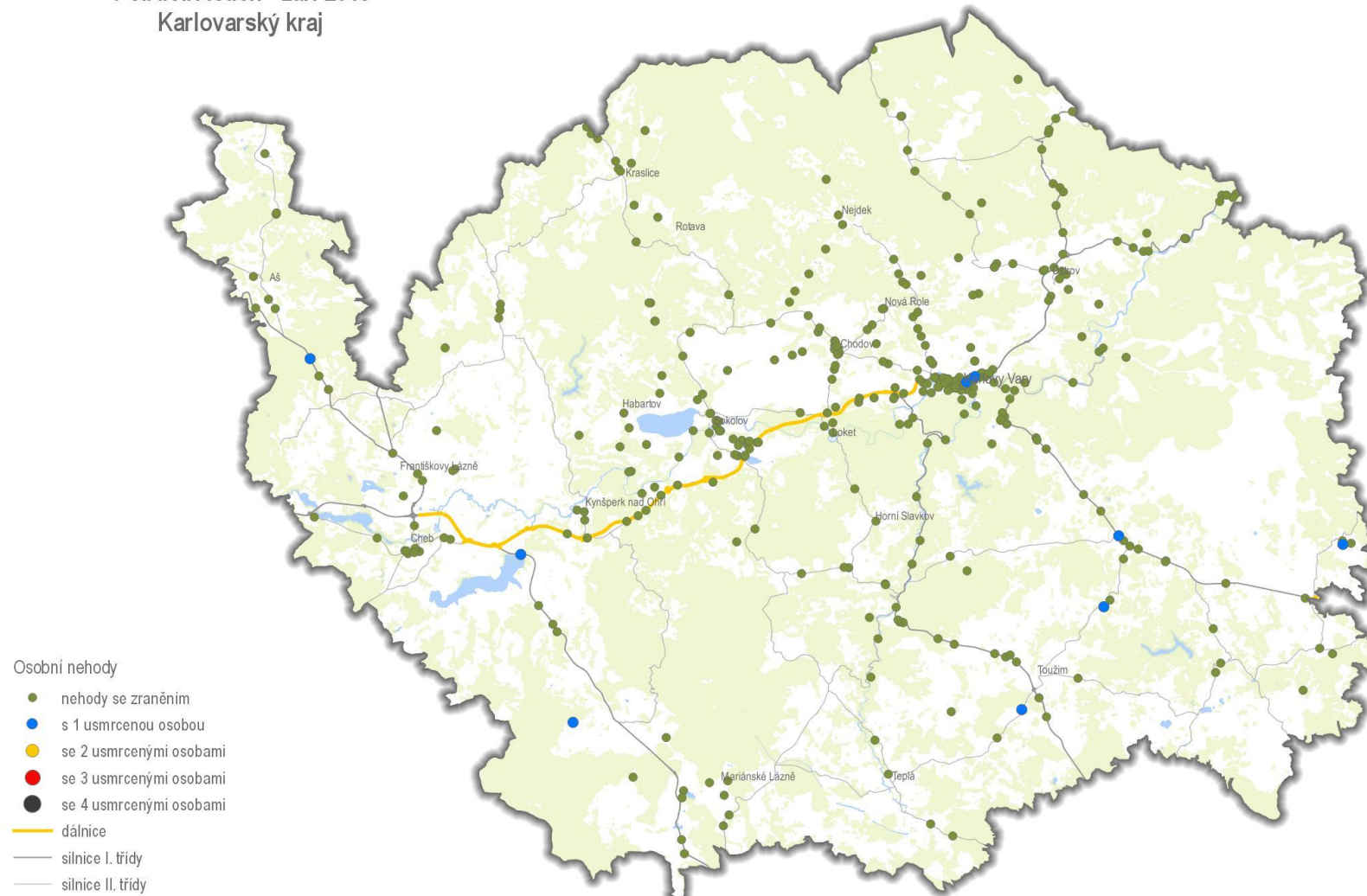


0 9 18 27 36 45 km



POLICEJNÍ PREZIDIUM ČESKÉ REPUBLIKY
Ředitelství služby dopravní policie
© 2019
Data poskytl: PČR, OpenStreetMap

Osobní nehody
v období leden - září 2019
Karlovarský kraj



0 9 18 27 36 45 km



POLICEJNÍ PREZIDIUM ČESKÉ REPUBLIKY
Ředitelství služby dopravní policie
© 2019
Data poskytl: PČR, OpenStreetMap