



Praha 8. října 2020

Počet listů: 12

Přílohy: 1/15

INFORMACE

o nehodovosti na pozemních komunikacích v České republice za období leden - září 2020

V období od ledna do září roku 2020 Policie České republiky šetřila 72 080 dopravních nehod. Při těchto nehodách bylo 360 osob usmrceno, 1 404 osob zraněno těžce a 16 871 osob zraněno lehce. Celková hmotná škoda odhadnutá policisty na místě dopravní nehody dosáhla 4 559,8 milionů Kč.

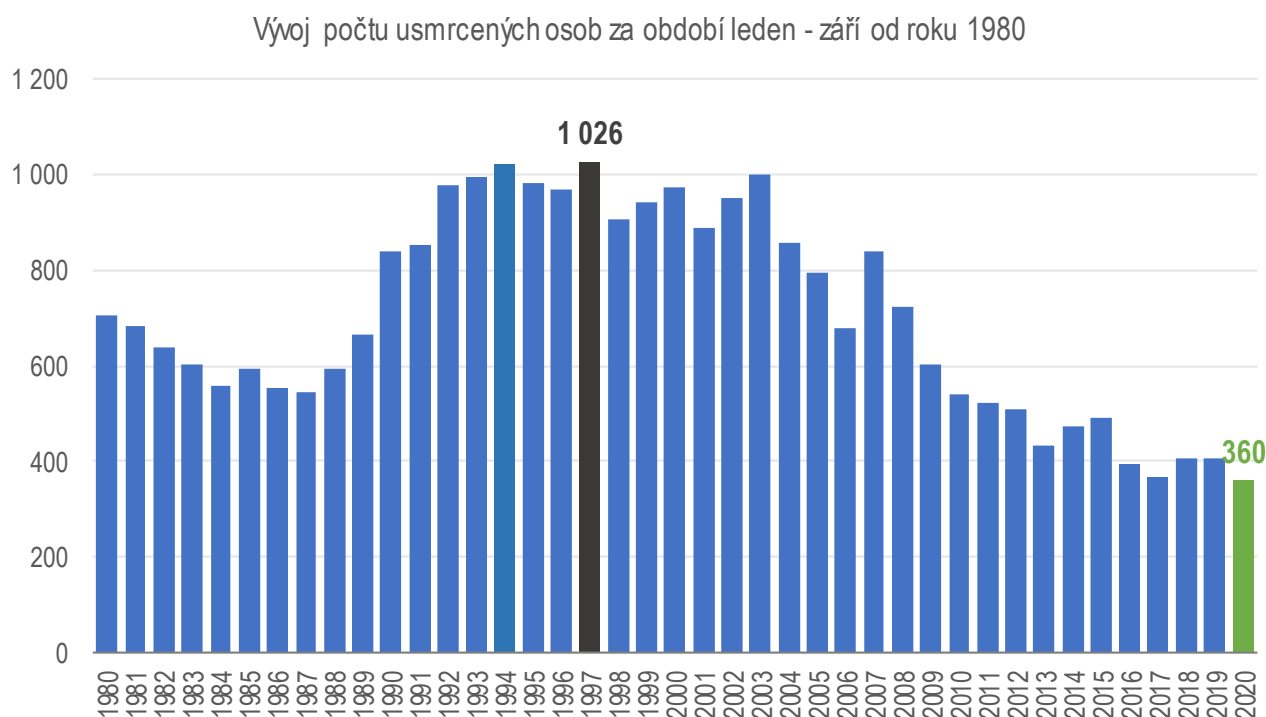
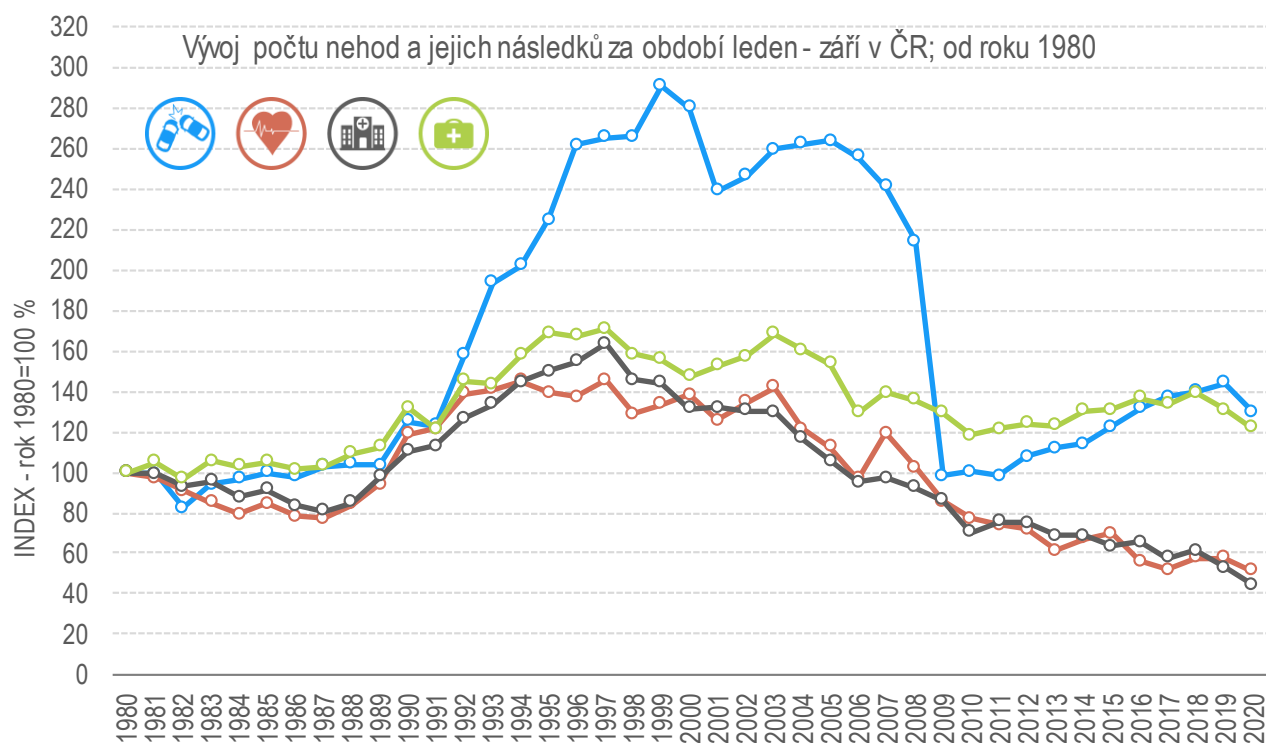
Porovnání základních ukazatelů s rokem 2019

Pokles v kategorii:

• počet nehod	o 7 646 nehod	tj. o	9,6 %
• usmrcených osob	o 46 osob	tj. o	11,3 %
• těžce zraněných osob	o 258 osob	tj. o	15,5 %
• lehce zraněných osob	o 1 251 osob	tj. o	6,9 %
• hmotná škoda	o 540,1 mil. Kč	tj. o	10,6 %

Počet osob usmrcených při nehodách v období leden – září je v období od roku 1961, od něhož dopravní policie disponuje souvislou statistikou dopravní nehodovosti, nejnižší právě letos. Naopak nejvíce osob bylo při dopravních nehodách usmrceno v roce 1997 (1 026 usmrcených osob).

Počet těžce zraněných osob při nehodách je také nejnižší od roku 1961 (1 404 osob), nejvíce těžce zraněných bylo v roce 1997 (5 144 těžce zraněných).



Časové rozložení dopravních nehod

V následující tabulce je zachycen vývoj počtu nehod a následků v jednotlivých měsících.

Nehody a následky poměsících, 2020	počet nehod	usmrceno	těžce zraněno	lehce zraněno	hmotná škoda
leden	8 087	33	124	1 563	498 096 700
únor	7 401	34	108	1 372	473 877 200
březen	6 266	32	80	1 062	408 018 700
duben	6 754	43	176	1 495	399 063 900
květen	8 017	35	159	1 817	487 856 200
červen	8 811	46	187	2 388	589 616 400
červenec	8 839	43	197	2 309	553 669 500
srpen	9 109	59	185	2 481	572 743 900
září	8 796	35	188	2 384	576 817 100
Celkem	72 080	360	1 404	16 871	4 559 759 600

Nejvíce nehod se stalo v pátek (11 651 nehod), nejméně naopak v neděli (7 414). Pokles počtu nehod byl zaznamenán v každý den týdne. K nárůstu počtu usmrcených osob oproti shodnému období roku 2019 došlo pouze u pátečních (o 8 osob), středečních (o 2 osoby) a úterních (o 1 osobu) nehod.

Den v týdnu	počet nehod	rozdíl nehod oproti roku 2019	počet usmrcených	rozdíl usmrcených oproti roku 2019
Pondělí	11 192	-1455	56	-14
Úterý	10 819	-1206	51	1
Středa	11 561	-273	50	2
Čtvrtek	10 896	-1383	54	-16
Pátek	11 651	-1259	60	8
Sobota	8 547	-991	47	-16
Neděle	7 414	-1 079	42	-11

Ve sledovaném období nejvíce dopravních nehod šetřili policisté v pátek 25. září 2020 (448 nehod), nejméně v neděli 22. března 2020 (76 nehod). Nejtragičtějšími dny v tomto období byl pátek 3. července 2020 (6 usmrcených osob). Od počátku roku policisté zaznamenali 86 dní bez úmrtí při dopravních nehodách.

Osoby usmrcené při dopravních nehodách

V období od ledna do září roku 2020 bylo při dopravních nehodách usmrceno 127 řidičů osobních automobilů, 62 chodců, 48 motocyklistů, 47 spolujezdců v osobním automobilu, další kategorie jsou uvedeny v tabulce. Nejvyšší nárůst počtu usmrcených byl zaznamenán u cyklistů (o 10 usmrcených více) a chodců (o 5 více proti shodnému období roku 2019).

počet usmrcených	kategorie účastníka	rozdíl
127	řidič osobního vozidla	-26
62	chodec	5
48	řidič motocyklu	-17
47	spolujezdec v osobním vozidle	-17
40	cyklista	10
14	řidič nákladního vozidla	-2
5	spolujezdec v nákladním vozidle	3
3	spolujezdec v nákladním vozidle s přívěsem	1
2	řidič nákladního vozidla s návěsem	-2
2	řidič malého motocyklu	1
2	řidič jiného motorového vozidla	1
2	řidič osobního vozidla s přívěsem	2

počet usmrčených	kategorie účastníka	rozdíl
2	řidič nákladního vozidla s přívěsem	2
1	spolujezdec v osobním vozidle s přívěsem	-1
1	cestující v autobusu	-1
1	řidič mopedu	0
1	spolujezdec v nákladním vozidle s návěsem	0
0	spolujezdec na motocyklu	-3
0	spolujezdec v jiném motorovém vozidle	-2
360	CELKEM	-46

Dopravní nehody dle zavinění

Řidiči motorových vozidel zavinili 79,3 % dopravních nehod, při nichž přišlo o život 320 osob, což představuje pokles usmrčených oproti shodnému období minulého roku o 55 osob a jedná se také o nejvýraznější pokles fatálních následků u sledovaných kategorií.

Nehody podle zavinění	počet nehod	tj. % z celkového počtu nehod	rozdíl nehod oproti roku 2019	usmrčeno osob	tj. % z celkového počtu usmrčených	rozdíl usmrčených oproti roku 2019
řidičem motorového vozidla	57 184	79,3	-6 947	320	88,9	-55
řidičem nemotorového vozidla	2 595	3,6	205	26	7,2	2
z toho dětmi	265	0,4	30	0	0,0	-1
chodcem	577	0,8	-188	10	2,8	3
z toho dětmi	213	0,3	-99	0	0,0	0
jiným účastníkem	112	0,2	-27	0	0,0	0
závadou komunikace	160	0,2	-85	0	0,0	0
technickou závadou vozidla	277	0,4	-85	0	0,0	0
lesní zvířítí, domácím zvířetem	10 837	15,0	-493	0	0,0	0
jiné zavinění	338	0,5	-26	4	1,1	4

Příčiny dopravních nehod

Co se týče příčin dopravních nehod zaviněných řidiči motorových vozidel, na počtu dopravních nehod se ve sledovaném období nejvýrazněji podílí nesprávný způsob jízdy (67,6 % nehod), při těchto nehodách bylo usmrčeno 122 osob. Za nejtragičtější příčinu dopravních nehod lze i v tomto období označit nepřiměřenou rychlost, která se sice na počtu dopravních nehod podílí „pouze“ 15,6 %, ale usmrčeno při těchto nehodách bylo 127 osob (tj. 39,7 % osob usmrčených při nehodách zaviněných řidiči motorových vozidel).

Hlavní příčina nehody (jen řidiči mot. vozidel)	počet nehod	podíl na celkovém počtu nehod	usmrčeno osob	podíl na celkovém počtu usmrčených	rozdíl usmrčených oproti roku 2019
nepřiměřená rychlost	8 902	15,6	127	39,7	-12
nesprávné předjíždění	1 039	1,8	17	5,3	-5
nedání přednosti	8 603	15,0	54	16,9	-10
nesprávný způsob jízdy	38 639	67,6	122	38,1	-28

Nejčtenější příčinou nehod řidičů motorových vozidel bylo v období leden – září 2020 nevěnování se řízení vozidla (20,5 % z celkového počtu nehod zaviněných řidiči motorových vozidel), dále následuje nesprávné otáčení nebo couvání (10,6 % z celkového počtu nehod zaviněných řidiči motorových vozidel), jiný druh nesprávné jízdy (10,3 % z celkového počtu těchto nehod) a další.

Pořadí	Nejčtenější příčiny nehod zaviněných řidiči motorových vozidel	počet nehod
1.	řidič se plně nevěnoval řízení vozidla	11 730
2.	nesprávné otáčení nebo couvání	6 072
3.	jiný druh nesprávné jízdy	5 914
4.	nedodržení bezpečné vzdálenosti za vozidlem	4 331
5.	nepřizpůsobení rychlosti stavu vozovky	3 522
6.	nezvládnutí řízení vozidla	3 513
7.	vyhýbání bez dostatečného bočního odstupu	3 144
8.	nepřizpůsobení rychlosti dopravně technickému stavu vozovky	3 094
9.	nedání přednosti upravené dopravní značkou "DEJ PŘEDNOST V JÍZDĚ!"	2 619
10.	přejetí do protisměru	1 637

Nejtragičtějšími příčinami nehod řidičů motorových vozidel bylo nepřizpůsobení rychlosti dopravně technickému stavu vozovky a přejetí do protisměru – z těchto dvou příčin bylo usmrceno celkem 106 osob. Následuje nevěnování se řízení vozidla (36 usmrcených osob, tj. 11,3 %) a další.

Pořadí	Nejtragičtější příčiny nehod zaviněných řidiči motorových vozidel	počet usmrcených
1.	nepřizpůsobení rychlosti dopravně technickému stavu vozovky	56
2.	přejetí do protisměru	50
3.	řidič se plně nevěnoval řízení vozidla	36
4.	nepřizpůsobení rychlosti stavu vozovky	31
5.	nepřizpůsobení rychlosti vlastnostem vozidla a nákladu	18
6.	nedání přednosti upravené dopravní značkou "DEJ PŘEDNOST V JÍZDĚ!"	14
7.	nedání přednosti chodci na vyznačeném přechodu	13
8.	nedání přednosti upravené dopravní značkou "STŮJ, DEJ PŘEDNOST V JÍZDĚ!"	12
9.	kolize s protijedoucím vozidlem při předjíždění	12
10.	nezvládnutí řízení vozidla	11

Dopravní nehody podle druhu

Nejčtenějším i nejtragičtějším druhem nehody je srážka s jedoucím nekolejovým vozidlem, při které zemřelo 162 osob (což představuje pokles o 35 usmrcených osob v porovnání s předchozím rokem). K nejvyššímu nárůstu počtu usmrcených osob došlo u nehod končících srážkou s vozidlem zaparkovaným (o 10 usmrcených), naopak výrazný pokles fatálních následků byl zaznamenán u nehod končících srážkou s pevnou překážkou (o 28 usmrcených).

Nehody podle druhu	počet nehod	rozdíl nehod oproti roku 2019	počet usmrcených	rozdíl usmrcených oproti roku 2019
srážka s jedoucím nekolejovým vozidlem	21 774	-3 417	162	-35
srážka s vozidlem zaparkovaným	16 129	-1 629	13	10
srážka s pevnou překážkou	15 092	-1 365	85	-28
srážka s chodcem	1 817	-374	57	5
srážka s lesní zvěří	10 553	-493	0	0
srážka s domácím zvířetem	315	-3	0	0
srážka s vlakem	94	-32	17	4
srážka s tramvají	285	-169	0	-1
havárie	4 270	82	19	-7
jiný druh nehody	1 751	-246	7	6

Dopravní nehody podle druhu vozidla

Celkem 33 985 dopravních nehod zavinili řidiči osobních automobilů bez přívěsu a při těchto nehodách bylo usmrceno 208 osob. Oproti roku 2019 došlo k nejvyššímu poklesu počtu usmrcených osob při nehodách zaviněných právě řidičem osobního automobilu bez přívěsu (o 60 osob).

Nehody podle druhu vozidla	počet nehod	rozdíl nehod	tj. rozdíl nehod v %	usmrceno osob	rozdíl usmrcených	tj. rozdíl usmrcených v %
moped	60	-7	-10,4	1	0	0,0
malý motocykl	100	23	29,9	1	0	0,0
motocykl	1 604	-8	-0,5	36	-4	-10,0
osobní automobil bez přívěsu	33 985	-4 061	-10,7	208	-60	-22,4
osobní automobil s přívěsem	342	-81	-19,1	4	3	300,0
nákladní automobil	4 962	-800	-13,9	35	3	9,4
nákladní automobil s přívěsem	521	-89	-14,6	7	2	40,0
nákladní automobil s návěsem	2 017	-304	-13,1	14	-1	-6,7
autobus	679	-351	-34,1	6	4	200,0
traktor	208	-74	-26,2	0	-1	-100,0
tramvaj	58	-41	-41,4	0	-1	-100,0
trolejbus	46	-2	-4,2	0	0	.
jiné motorové vozidlo	180	6	3,4	4	1	33,3
jízdní kolo	2 382	158	7,1	25	1	4,2
povoz, jízda na koni	4	-3	-42,9	0	0	.
jiné nemotorové vozidlo	81	32	65,3	0	0	.
vlak	0	0	.	0	0	.
nezjištěno, řidič ujel	12 544	-1 137	-8,3	5	0	0,0
jiný druh vozidla	6	-3	-33,3	0	0	.

Dopravní nehody zaviněné pod vlivem alkoholu

U 3 433 nehod (pokles o 11 nehod) bylo u viníka dopravní nehody zjištěno požití alkoholu. Při těchto nehodách došlo k usmrcení 20 osob (tj. o 28 osob méně než v roce 2019). Drogy byly zjištěny u řidiče motorového vozidla v případě 187 dopravních nehod. Ve 42 případech byla u řidiče zjištěna přítomnost alkoholu a drog současně.

Nehody zaviněné pod vlivem alkoholu nebo jiných návykových látek	počet nehod	rozdíl nehod oproti roku 2019	počet usmrcených	rozdíl usmrcených oproti roku 2019
Alkohol u viníka do 0,24‰	126	12	0	-3
Alkohol u viníka 0,24 až 0,5‰	210	-36	2	0
Alkohol u viníka 0,6 až 0,8‰	187	-30	1	0
Alkohol u viníka 0,8 až 1,0‰	153	-2	2	2
Alkohol u viníka 1,0 až 1,5‰	522	7	6	-1
Alkohol u viníka 1,5‰ a více	2 193	42	8	-21
Alkohol a drogy	42	-4	1	-5
Alkohol celkem	3 433	-11	20	-28
Drogy celkem	187	-3	0	-8

Dopravní nehody dle místa

Z celkového počtu nehod a jejich následků došlo v obcích k:

- 65,9 % počtu nehod,
- 28,1 % usmrcení osob,
- 50,2 % těžkých zranění,
- 55,7 % lehkých zranění,
- 54,6 % vzniklých škod a
- 72,2 % nehod pod vlivem alkoholu.

Místo nehody	počet nehod	usmrceno osob	těžce zraněno	lehce zraněno	hmotná škoda v mil. Kč
V obci	47 511	101	705	9 397	2 489,1
<i>Index-rok 2019 = 100 %</i>	<i>89,23</i>	<i>88,60</i>	<i>84,84</i>	<i>91,78</i>	<i>86,82</i>
Mimo obec	24 569	259	699	7 474	2 070,7
<i>Index-rok 2019 = 100 %</i>	<i>92,77</i>	<i>88,70</i>	<i>84,12</i>	<i>94,81</i>	<i>92,73</i>
z toho dálnice	3035	25	51	513	450,1
<i>Index-rok 2019 = 100 %</i>	<i>79,18</i>	<i>119,05</i>	<i>79,69</i>	<i>77,73</i>	<i>83,21</i>

Nejvíce nehod se stalo na místních komunikacích a na silnicích I., II. a III. třídy. U všech druhů komunikací (s výjimkou účelových) byl zaznamenán ve sledovaném období pokles počtu nehod ve srovnání se shodným obdobím loňského roku. Z pohledu následků na životě jsou nejtragičtější nehody na silnicích I. a II. třídy (ve sledovaném období celkem 205 usmrcených osob). Přesto však byl na silnicích I. a II. třídy ve sledovaném období zaznamenán nejvyšší pokles počtu usmrcených osob (celkem o 53 usmrcených osob).

Druh komunikace	počet nehod	rozdíl nehod oproti roku 2019	počet usmrcených	rozdíl usmrcených oproti roku 2019
dálnice	3 035	-798	25	4
silnice I. třídy	9 950	-1 175	112	-39
silnice II. třídy	11 469	-500	93	-14
silnice III. třídy	9 978	-56	57	-9
sledovaná křižovatka	1 535	-345	4	0
sledovaná komunikace	6 593	-1 633	17	2
místní komunikace	25 832	-2 826	45	5
účelová komunikace - polní, lesní cesty apod.	551	91	3	1
účelová komunikace - ostatní	3 137	-404	4	4

Dopravní nehody v krajích

K nejvyššímu počtu dopravních nehod došlo v prvních devíti měsících roku 2020 na území hl. m. Prahy (12 923 nehod), následují kraje Středočeský a Ústecký. Nejvíce usmrcených osob evidujeme v kraji Středočeském (66 usmrcených osob).

V absolutním vyjádření došlo v porovnání se stejným obdobím roku 2019 k poklesu počtu nehod ve všech krajích, nejvýraznější pokles byl zaznamenán u hl. m. Prahy a Středočeského kraje. Nejvyšší pokles počtu usmrcených osob v absolutním vyjádření byl zaznamenán v Moravskoslezském kraji (o 14 osob, tj. o 33,3 %).

Nehody a následky v krajích; období leden - září 2020	počet nehod	usmrceno osob	těžce zraněno	lehce zraněno	hmotná škoda v tis. Kč
Hlavní město Praha	12 923	16	108	1 278	915 680
<i>Index - rok 2019=100 %</i>	<i>81,78</i>	<i>123,08</i>	<i>120,00</i>	<i>88,44</i>	<i>79,09</i>
Středočeský kraj	10 513	66	191	2 226	759 559
<i>Index - rok 2019=100 %</i>	<i>86,93</i>	<i>100,00</i>	<i>70,48</i>	<i>89,72</i>	<i>88,73</i>
Jihočeský kraj	3 305	32	169	1 468	243 416
<i>Index - rok 2019=100 %</i>	<i>97,75</i>	<i>80,00</i>	<i>87,11</i>	<i>96,77</i>	<i>95,06</i>
Plzeňský kraj	2 877	27	72	1 210	198 832
<i>Index - rok 2019=100 %</i>	<i>96,03</i>	<i>128,57</i>	<i>91,14</i>	<i>101,26</i>	<i>110,00</i>
Ústecký kraj	7 648	31	114	1 223	388 340
<i>Index - rok 2019=100 %</i>	<i>91,16</i>	<i>93,94</i>	<i>77,55</i>	<i>87,86</i>	<i>90,93</i>

Nehody a následky v krajích; období leden - září 2020	počet nehod	usmrceno osob	těžce zraněno	lehce zraněno	hmotná škoda v tis. Kč
Královéhradecký kraj	3 685	20	94	935	248 297
<i>Index - rok 2019=100 %</i>	<i>96,49</i>	<i>60,61</i>	<i>83,93</i>	<i>104,59</i>	<i>99,88</i>
Jihomoravský kraj	5 454	42	164	1 876	334 028
<i>Index - rok 2019=100 %</i>	<i>89,87</i>	<i>91,30</i>	<i>93,71</i>	<i>87,42</i>	<i>84,86</i>
Moravskoslezský kraj	6 885	28	113	1 445	375 099
<i>Index - rok 2019=100 %</i>	<i>91,70</i>	<i>66,67</i>	<i>90,40</i>	<i>87,58</i>	<i>93,28</i>
Olomoucký kraj	3 904	16	60	961	231 823
<i>Index - rok 2019=100 %</i>	<i>95,73</i>	<i>57,14</i>	<i>70,59</i>	<i>90,92</i>	<i>90,92</i>
Zlínský kraj	3 234	14	70	949	169 045
<i>Index - rok 2019=100 %</i>	<i>96,59</i>	<i>116,67</i>	<i>77,78</i>	<i>88,77</i>	<i>89,05</i>
Vysočina	3 419	33	72	902	254 107
<i>Index - rok 2019=100 %</i>	<i>96,45</i>	<i>91,67</i>	<i>94,74</i>	<i>93,09</i>	<i>97,73</i>
Pardubický kraj	3 077	16	69	985	194 316
<i>Index - rok 2019=100 %</i>	<i>95,95</i>	<i>84,21</i>	<i>62,73</i>	<i>96,00</i>	<i>108,18</i>
Liberecký kraj	3 466	12	58	880	159 522
<i>Index - rok 2019=100 %</i>	<i>98,27</i>	<i>150,00</i>	<i>96,67</i>	<i>103,90</i>	<i>82,07</i>
Karlovarský kraj	1 690	7	50	533	87 688
<i>Index - rok 2019=100 %</i>	<i>86,14</i>	<i>77,78</i>	<i>104,17</i>	<i>122,81</i>	<i>88,54</i>
Česká republika	72 080	360	1404	16 871	4 559 759
<i>Index - rok 2019=100 %</i>	<i>90,41</i>	<i>88,67</i>	<i>84,48</i>	<i>93,10</i>	<i>89,41</i>

Osobní nehody v krajích

Podrobnější členění osobních nehod, tj. nehod s následky na životě a zdraví, dle krajů je uvedeno v následující tabulce.

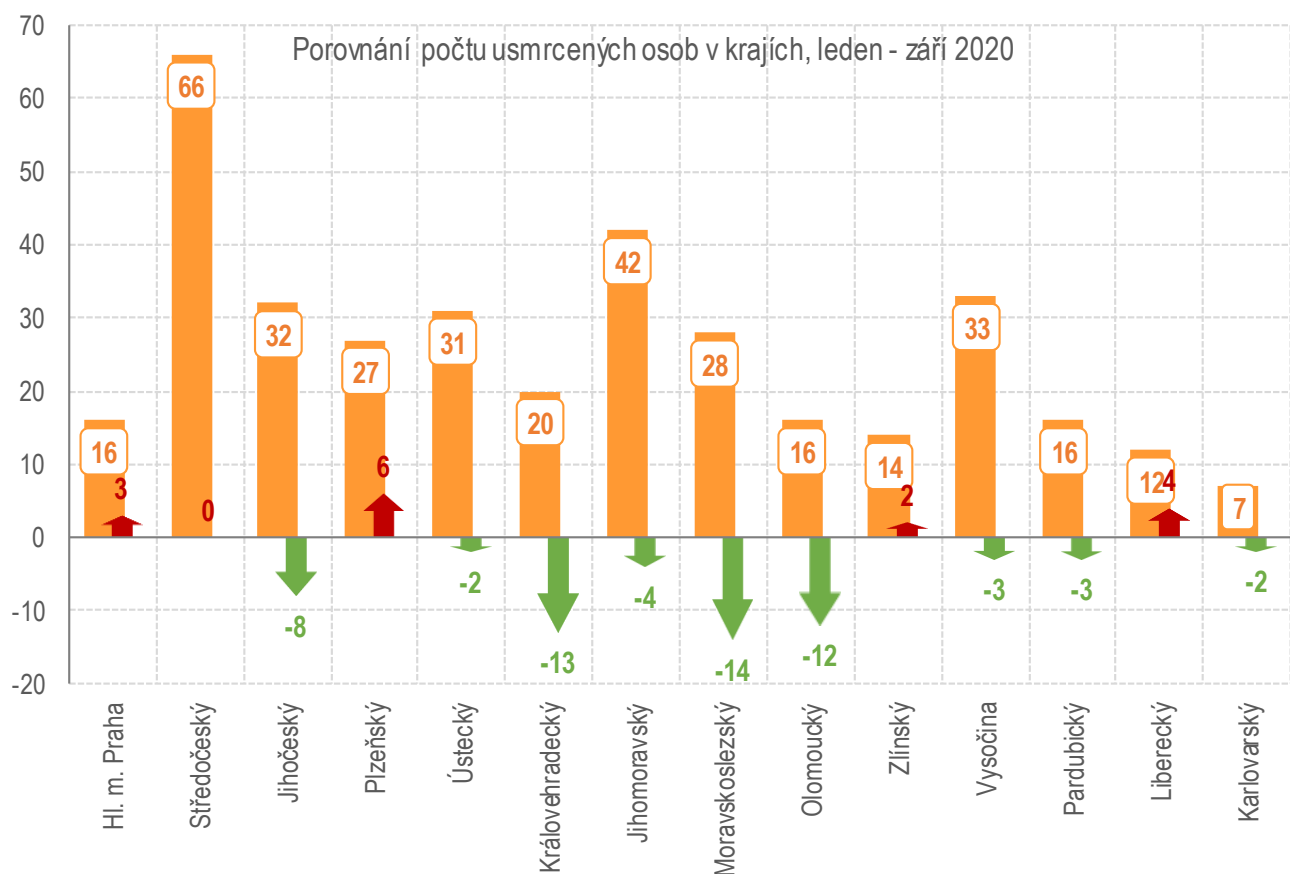
kraj	počet nehod	usmrceno	těžce zraněno	lehce zraněno
Hl. m. Praha	1 185	16	108	1 278
Středočeský	1 931	66	191	2 226
Jihočeský	1 289	32	169	1 468
Plzeňský	1 020	27	72	1 210
Ústecký	1 043	31	114	1 223
Královéhradecký	831	20	94	935
Jihomoravský	1 641	42	164	1 876
Moravskoslezský	1 354	28	113	1 445
Olomoucký	856	16	60	961
Zlínský	844	14	70	949
Vysočina	752	33	72	902
Pardubický	851	16	69	985
Liberecký	771	12	58	880
Karlovarský	438	7	50	533
Česká republika	14 806	360	1 404	16 871

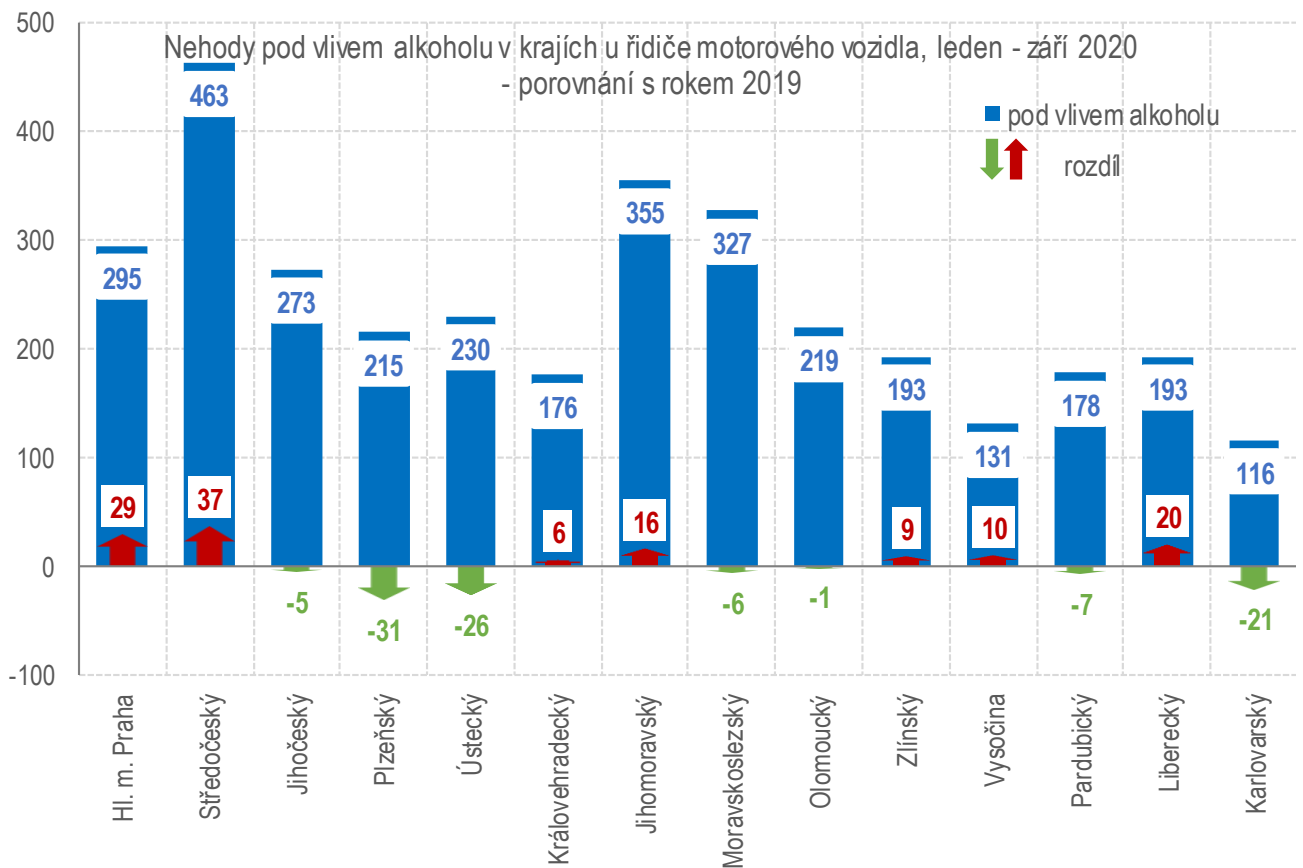
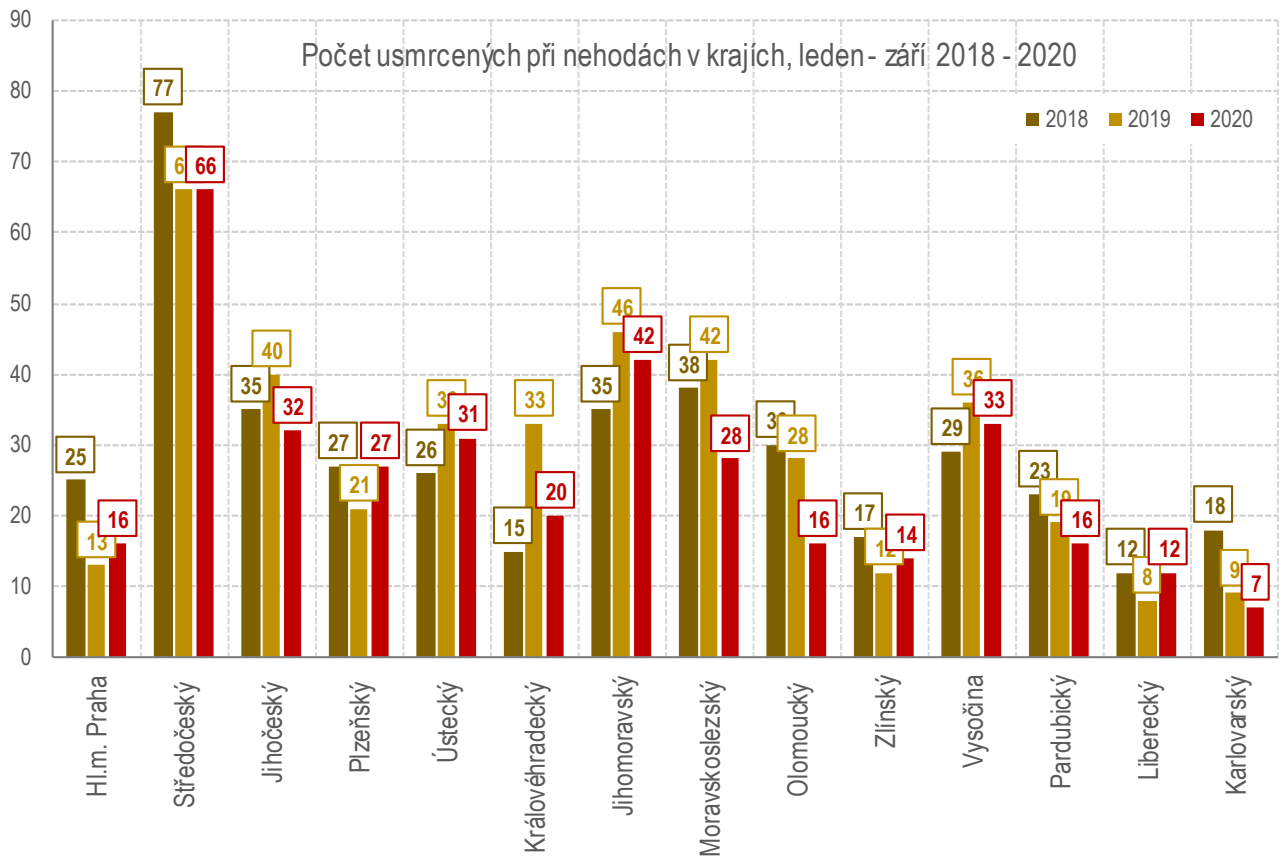
Dopravní nehody pod vlivem alkoholu a drog v krajích

Nejvíce dopravních nehod pod vlivem alkoholu se v období od ledna do září roku 2020 stalo na území Středočeského kraje (463 nehod), Jihomoravského kraje (355 nehod) a Moravskoslezského kraje (327 nehod).

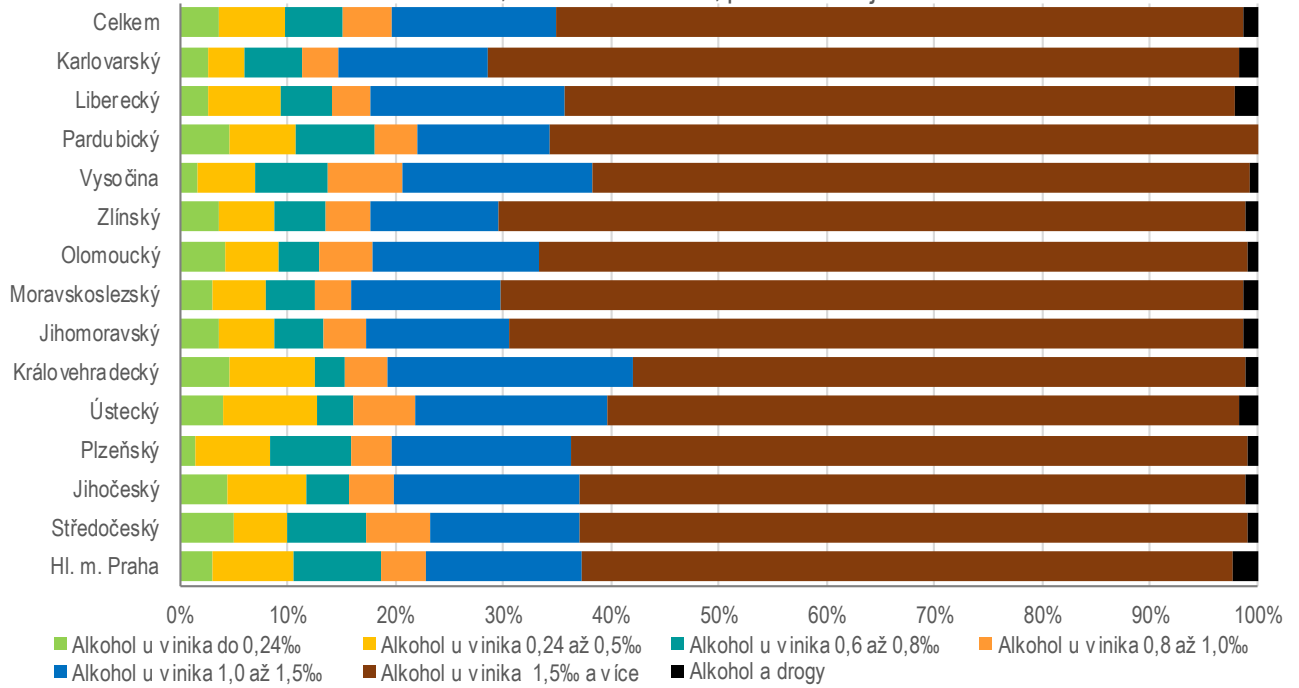
Drogy se u viníka dopravní nehody – řidiče motorového vozidla prokázaly především v Jihomoravském, Středočeském a Plzeňském a kraji.

Alkohol a drogy viníka - dle krajů	celkem nehod	"Euroformuláře"	celkem šetřeno událostí	z toho alkohol	tj. %	z toho drogy	tj. %
Hl. m. Praha	12 923	1 117	14 040	295	2,10	18	0,13
Středočeský	10 513	2 873	13 386	463	3,46	24	0,18
Jihočeský	3 305	2 453	5 758	273	4,74	14	0,24
Plzeňský	2 877	3 485	6 362	215	3,38	20	0,31
Ústecký	7 648	408	8 056	230	2,86	19	0,24
Královéhradecký	3 685	786	4 471	176	3,94	4	0,09
Jihomoravský	5 454	2 784	8 238	355	4,31	28	0,34
Moravskoslezský	6 885	1 792	8 677	327	3,77	15	0,17
Olomoucký	3 904	1 456	5 360	219	4,09	7	0,13
Zlínský	3 234	685	3 919	193	4,92	6	0,15
Vysočina	3 419	1 756	5 175	131	2,53	2	0,04
Pardubický	3 077	1 011	4 088	178	4,35	2	0,05
Liberecký	3 466	1 166	4 632	193	4,17	19	0,41
Karlovarský	1 690	346	2 036	116	5,70	9	0,44
CELKEM	72 080	22 118	94 198	3 364	3,57	187	0,20

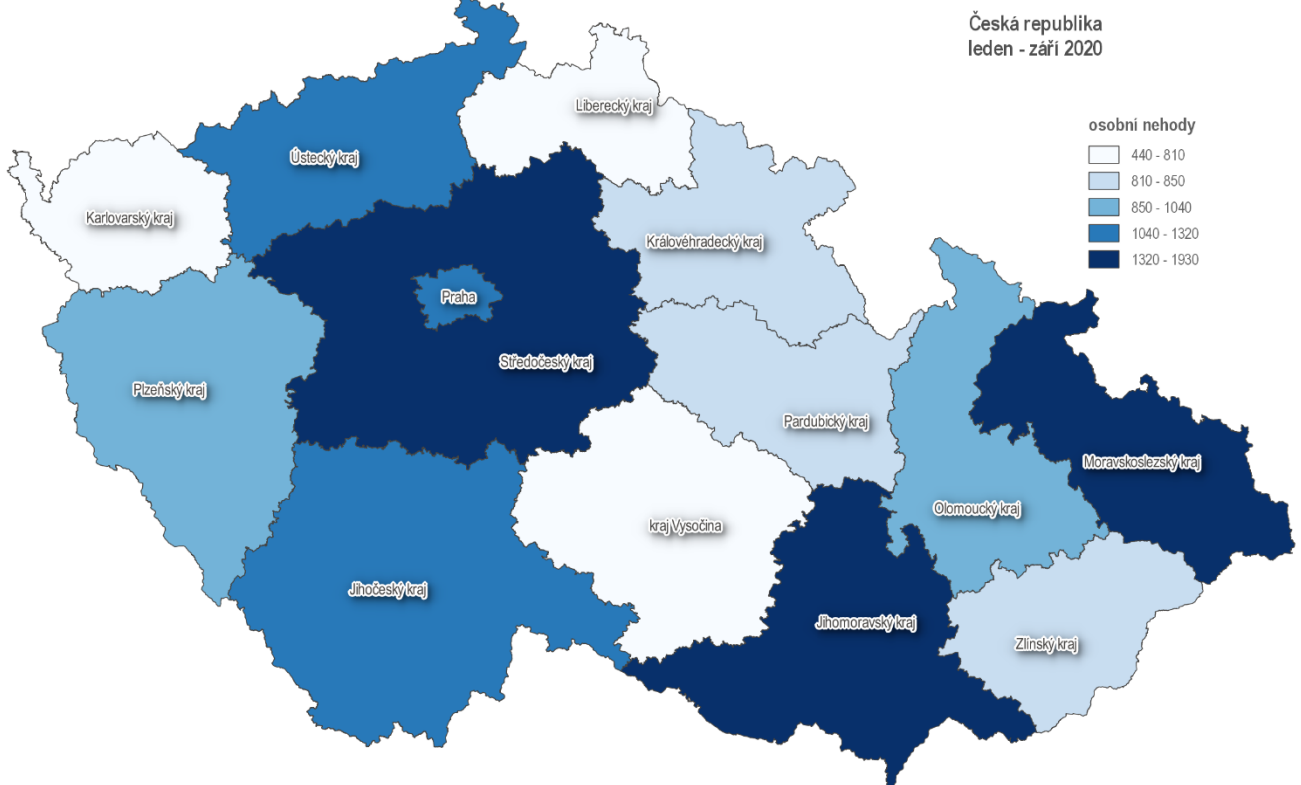




Alkohol, leden - září 2020, podíl dle krajů

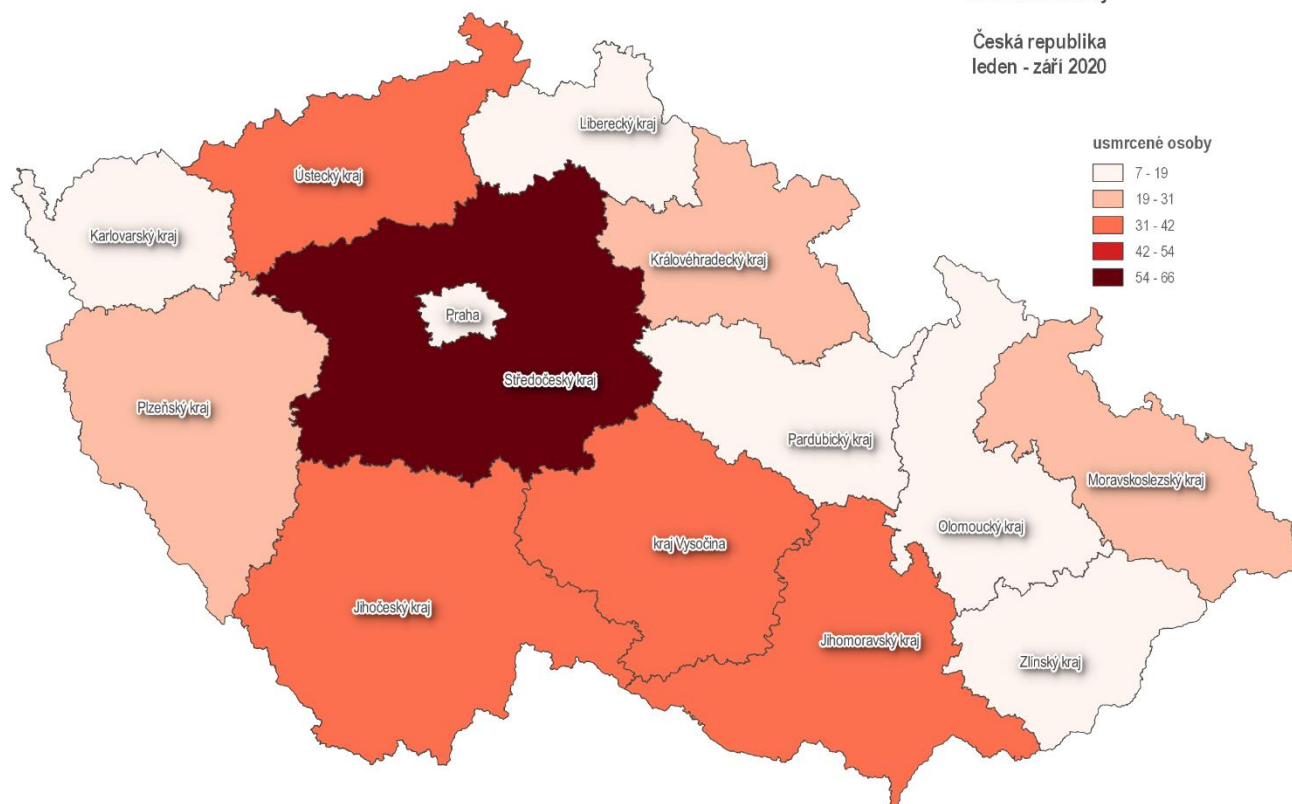


Nehody s následky na životě a zdraví (osobní nehody)



Usmrcené osoby

Česká republika
leden - září 2020



Zpracovali: pplk. Mgr. Jan STRAKA, kpt. Ing. Jana PELEŠKOVÁ, tel. 974 834 584, 974 834 223

plk. Mgr. Bc. Jiří ZLÝ, MBA
ředitel služby dopravní policie

schváleno elektronicky

Příloha

Mapy nehod s následky na životě a zdraví v jednotlivých krajích České republiky v období leden - září 2020

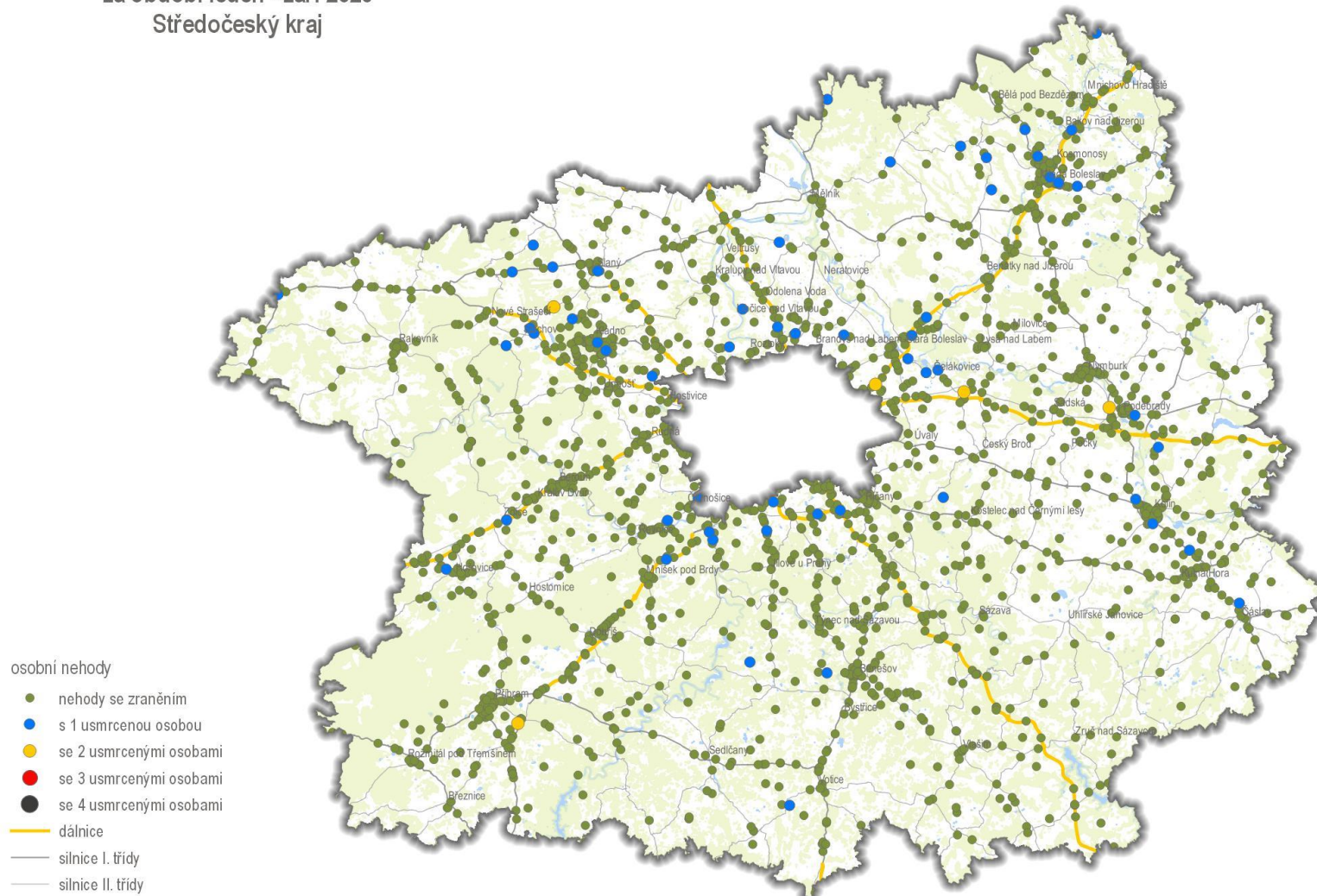
Osobní nehody
za období leden - září 2020
Praha



0 3 6 9 12 15 km



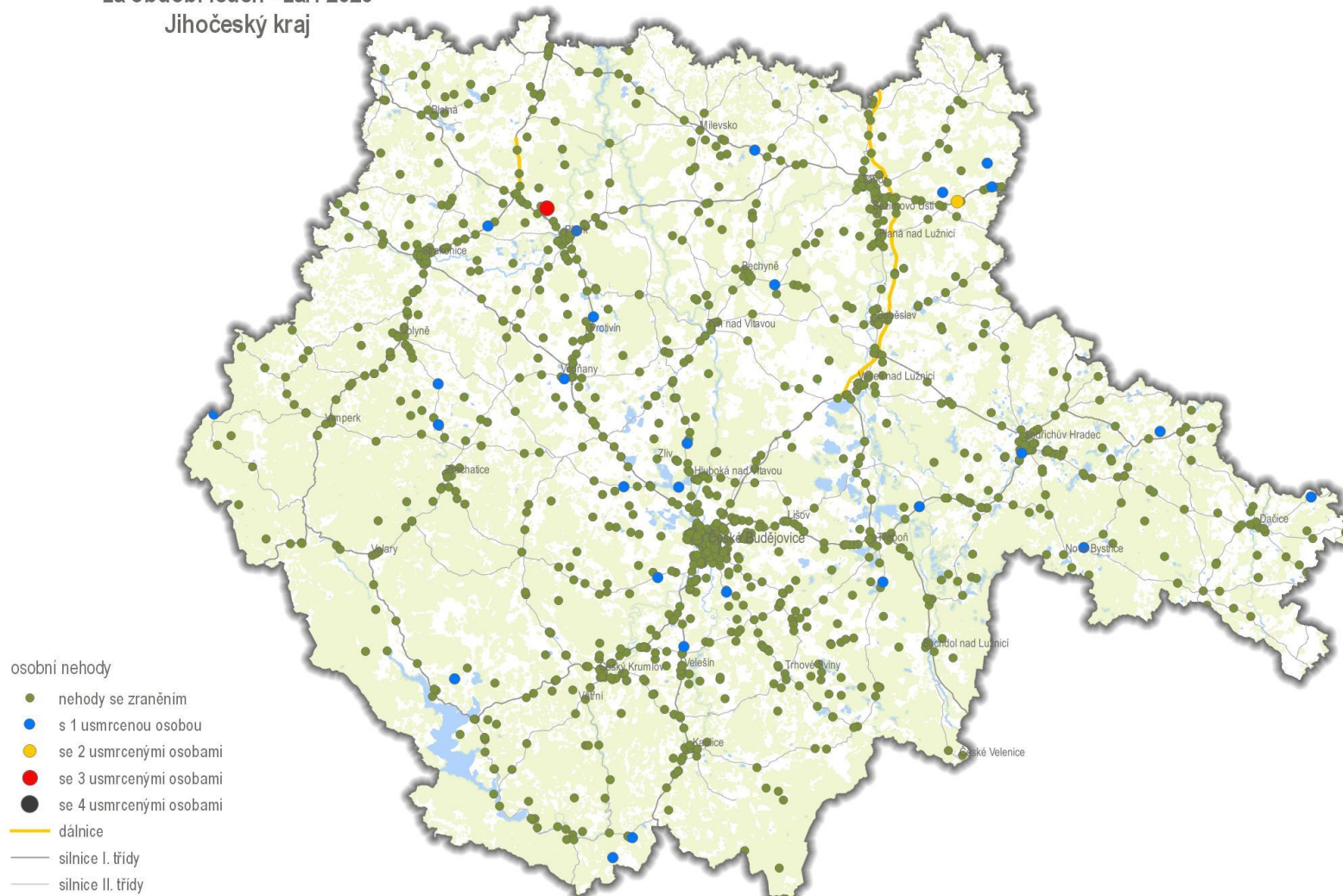
Osobní nehody
za období leden - září 2020
Středočeský kraj



- osobní nehody
- nehody se zraněním
 - s 1 usmrcenou osobou
 - se 2 usmrcenými osobami
 - se 3 usmrcenými osobami
 - se 4 usmrcenými osobami
- dálnice
- silnice I. třídy
- silnice II. třídy



Osobní nehody
za období leden - září 2020
Jihočeský kraj

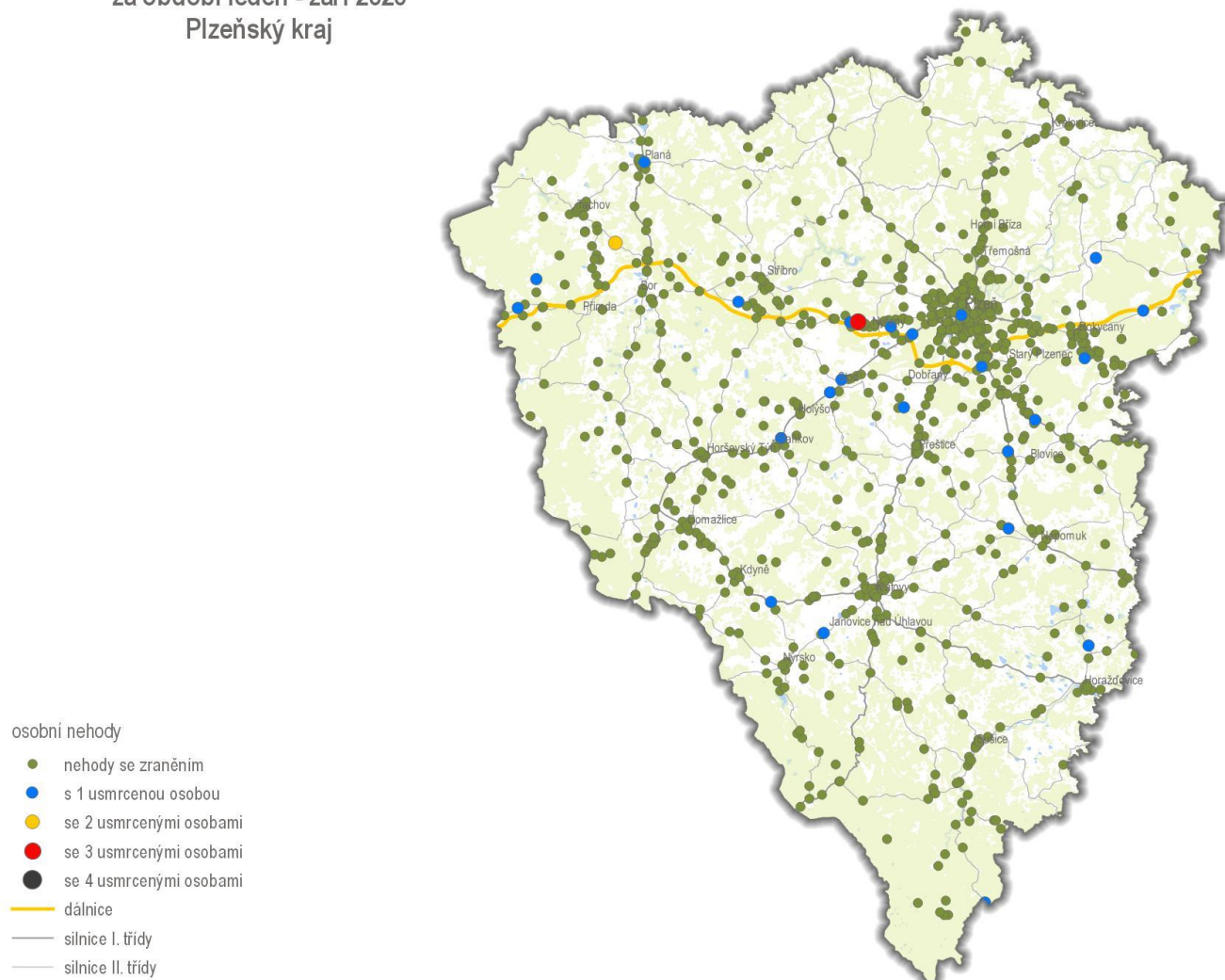


0 10 20 30 40 50 km



POLICEJNÍ PREZIDIUM ČESKÉ REPUBLIKY
Ředitelství služby dopravní policie
© 2020
Data poskytl: PČR, OpenStreetMap

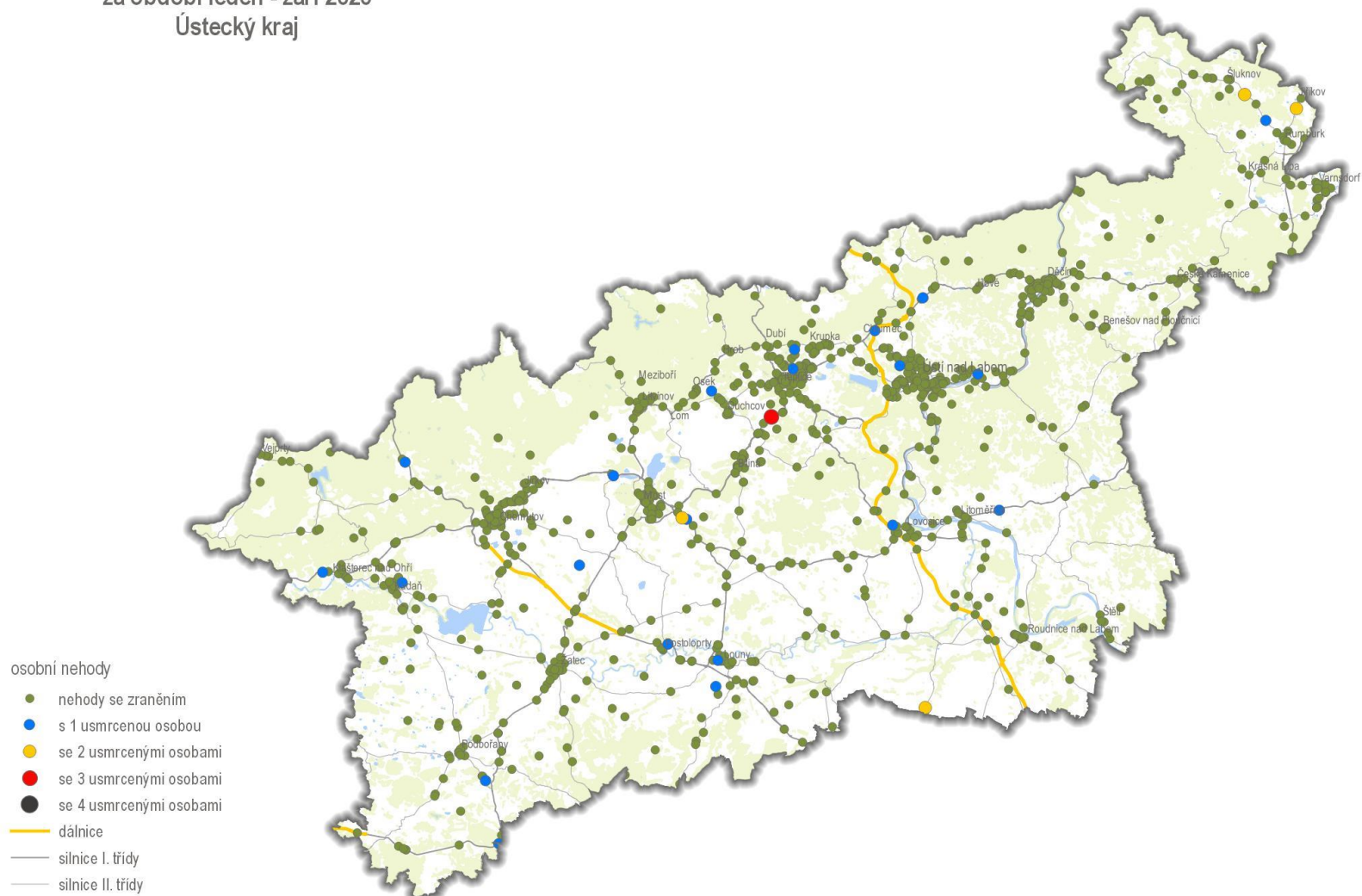
Osobní nehody
za období leden - září 2020
Plzeňský kraj



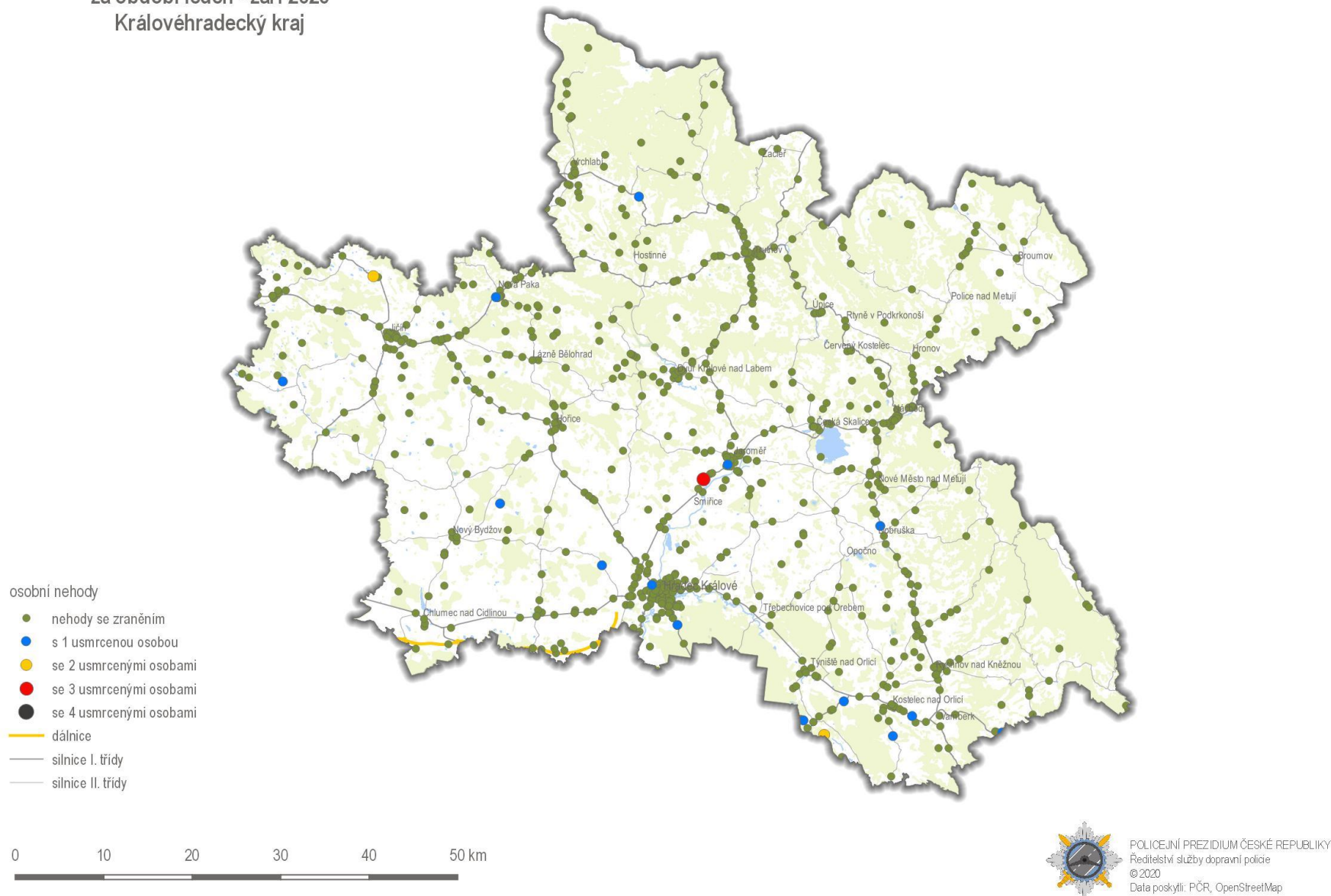
0 20 40 60 80 100 km



Osobní nehody
za období leden - září 2020
Ústecký kraj



Osobní nehody
za období leden - září 2020
Královéhradecký kraj



Osobní nehody
za období leden - září 2020
Jihomoravský kraj

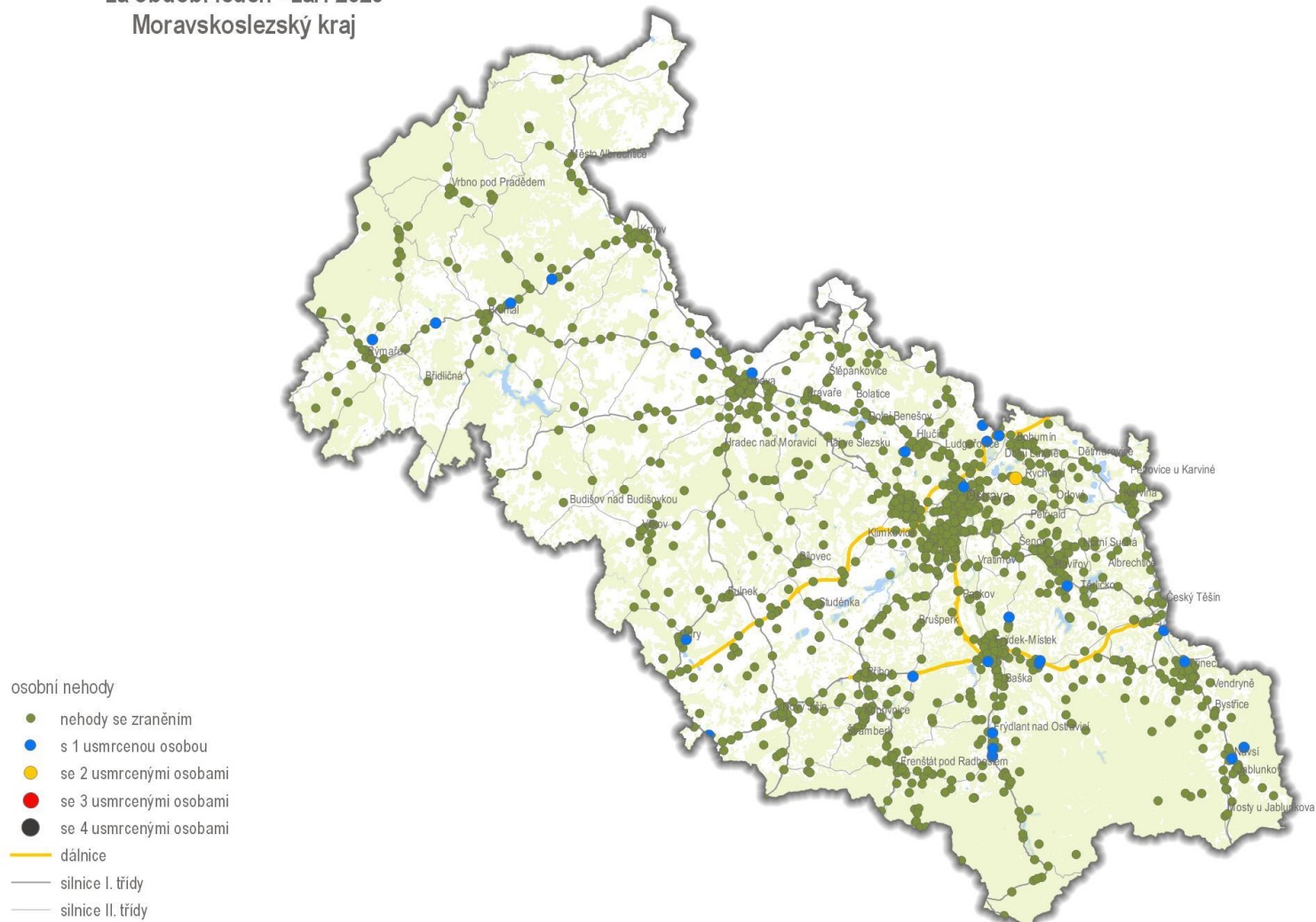


0 10 20 30 40 50 km



POLICEJNÍ PREZIDIUM ČESKÉ REPUBLIKY
Ředitelství služby dopravní policie
© 2020
Data poskytl: PČR, OpenStreetMap

Osobní nehody
za období leden - září 2020
Moravskoslezský kraj

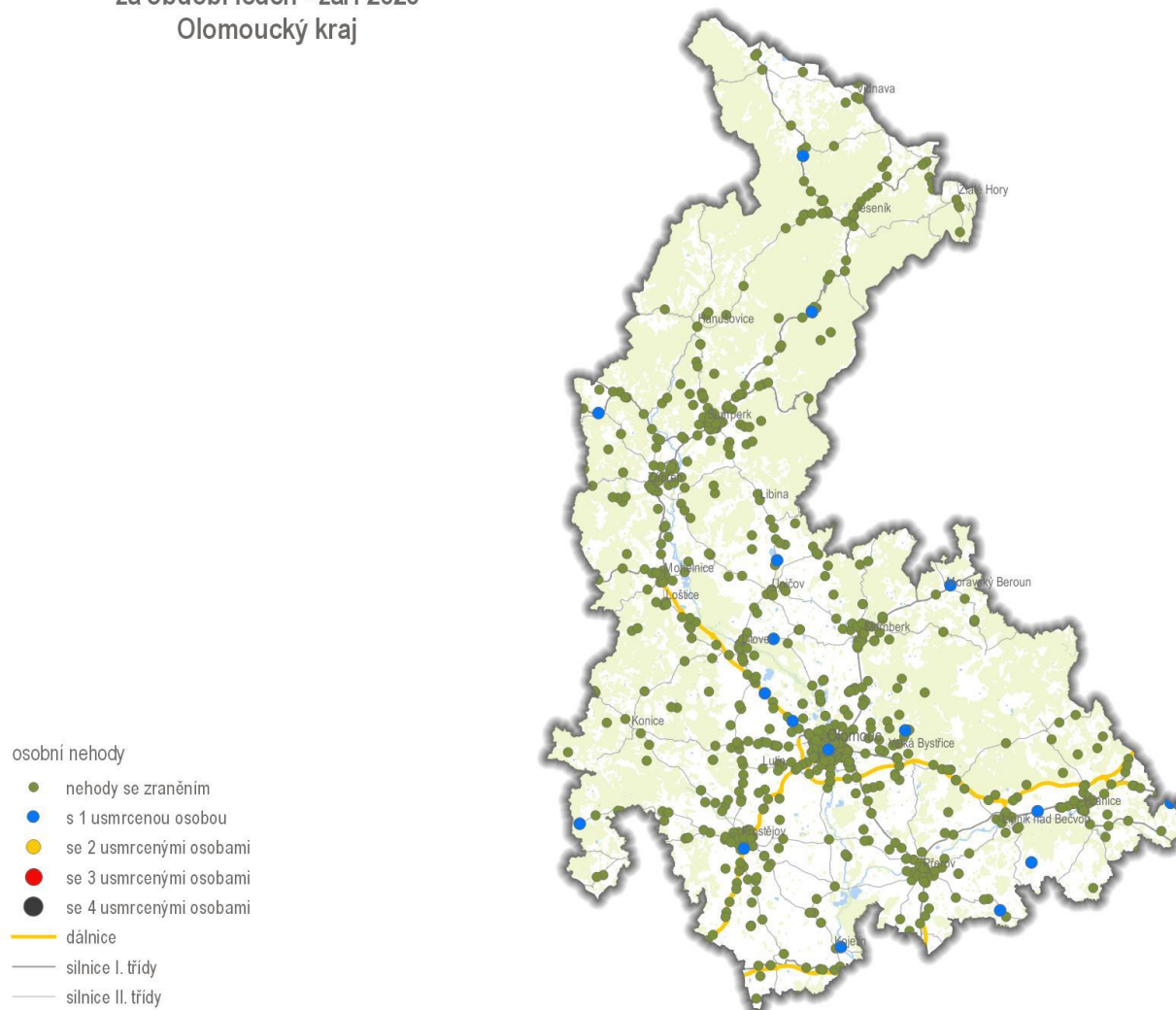


0 10 20 30 40 50 km



POLICEJNÍ PREZIDIUM ČESKÉ REPUBLIKY
Ředitelství služby dopravní policie
© 2020
Data poskytl: PČR, OpenStreetMap

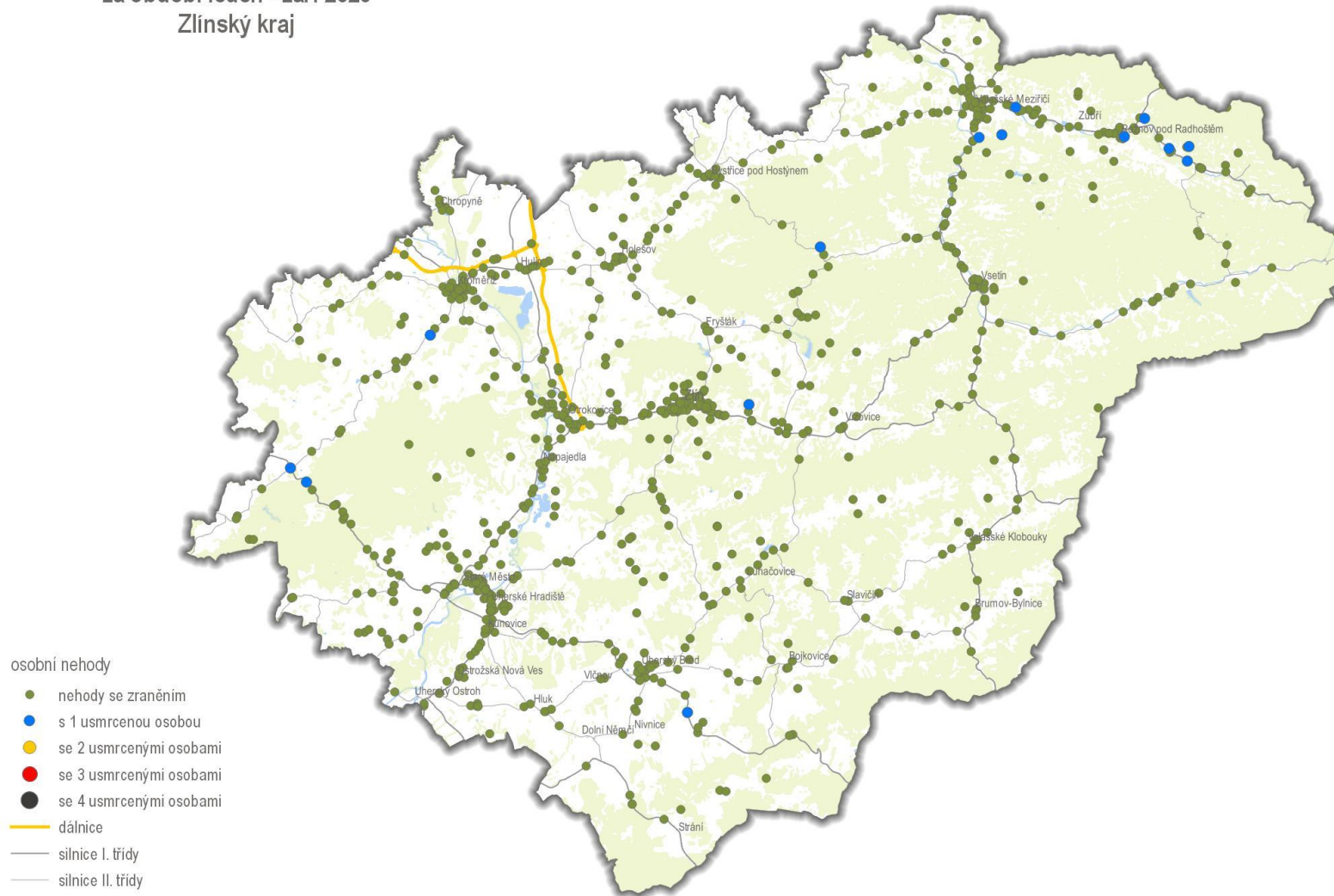
Osobní nehody
za období leden - září 2020
Olomoucký kraj



0 20 40 60 80 100 km



Osobní nehody
za období leden - září 2020
Zlínský kraj

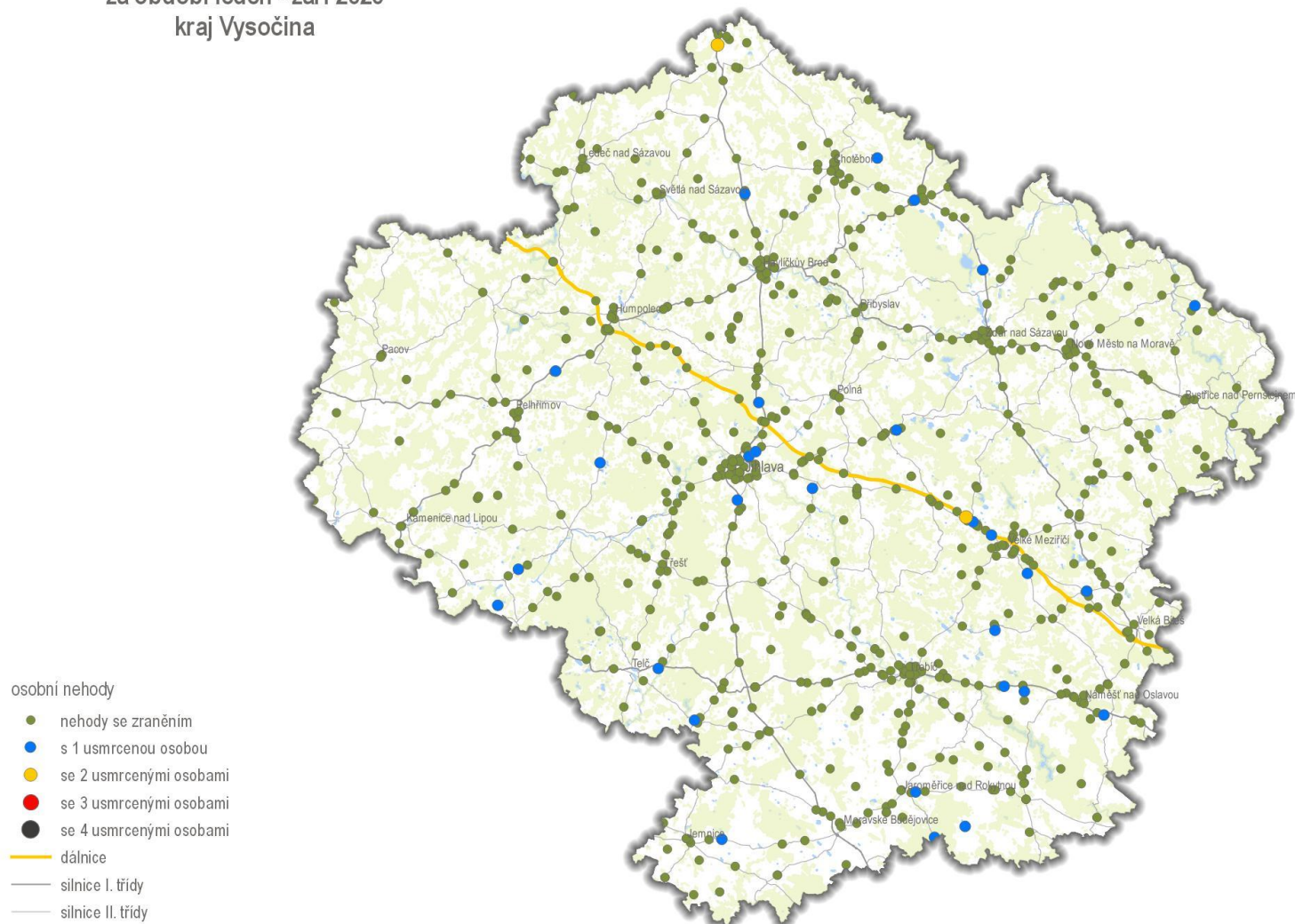


0 10 20 30 40 50 km



POLICEJNÍ PREZIDIUM ČESKÉ REPUBLIKY
Ředitelství služby dopravní policie
© 2020
Data poskytl: PČR, OpenStreetMap

Osobní nehody
za období leden - září 2020
kraj Vysočina

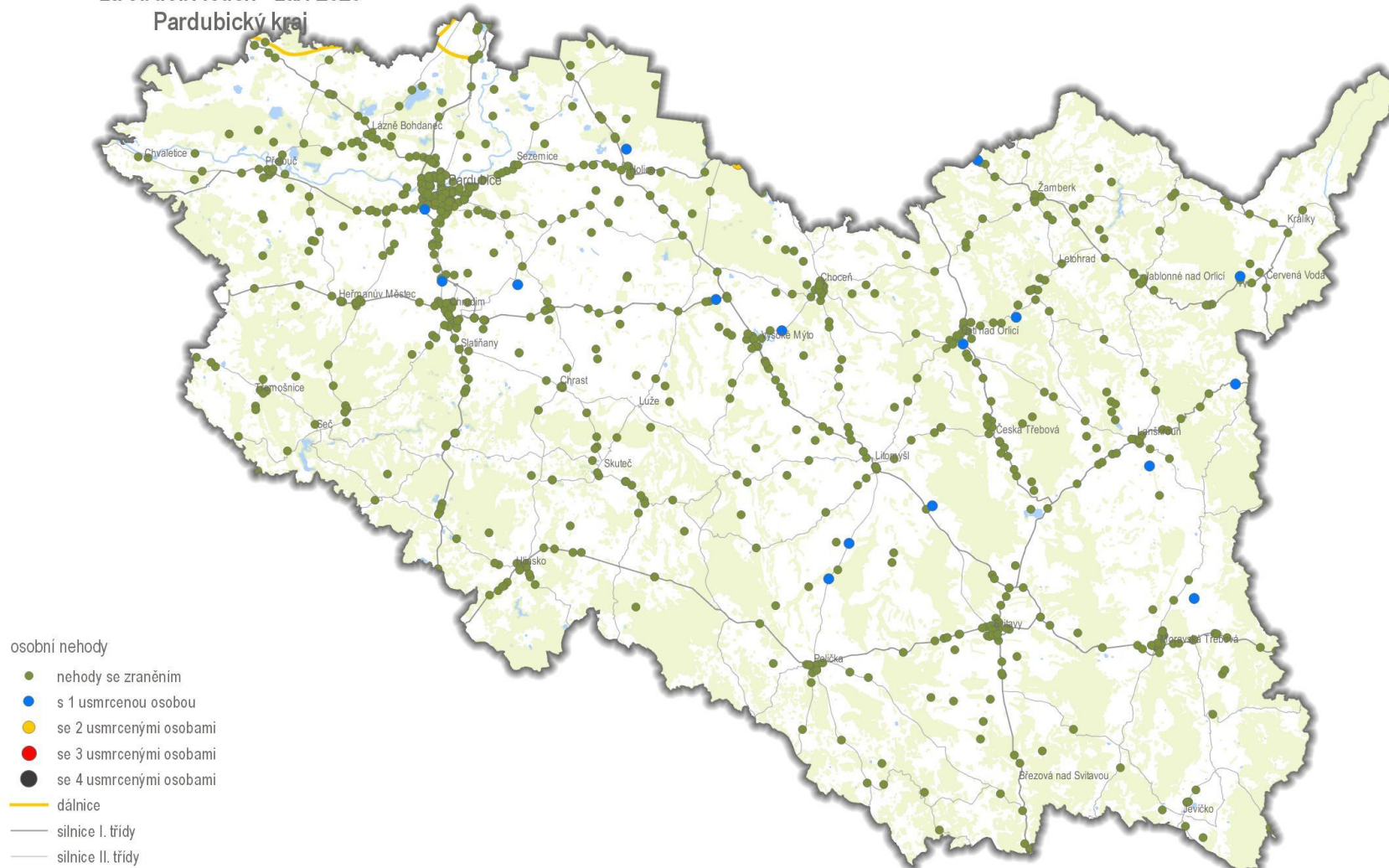


0 10 20 30 40 50 km



POLICEJNÍ PREZIDIUM ČESKÉ REPUBLIKY
Ředitelství služby dopravní policie
© 2020
Data poskytl: PČR, OpenStreetMap

Osobní nehody za období leden - září 2020 Pardubický kraj

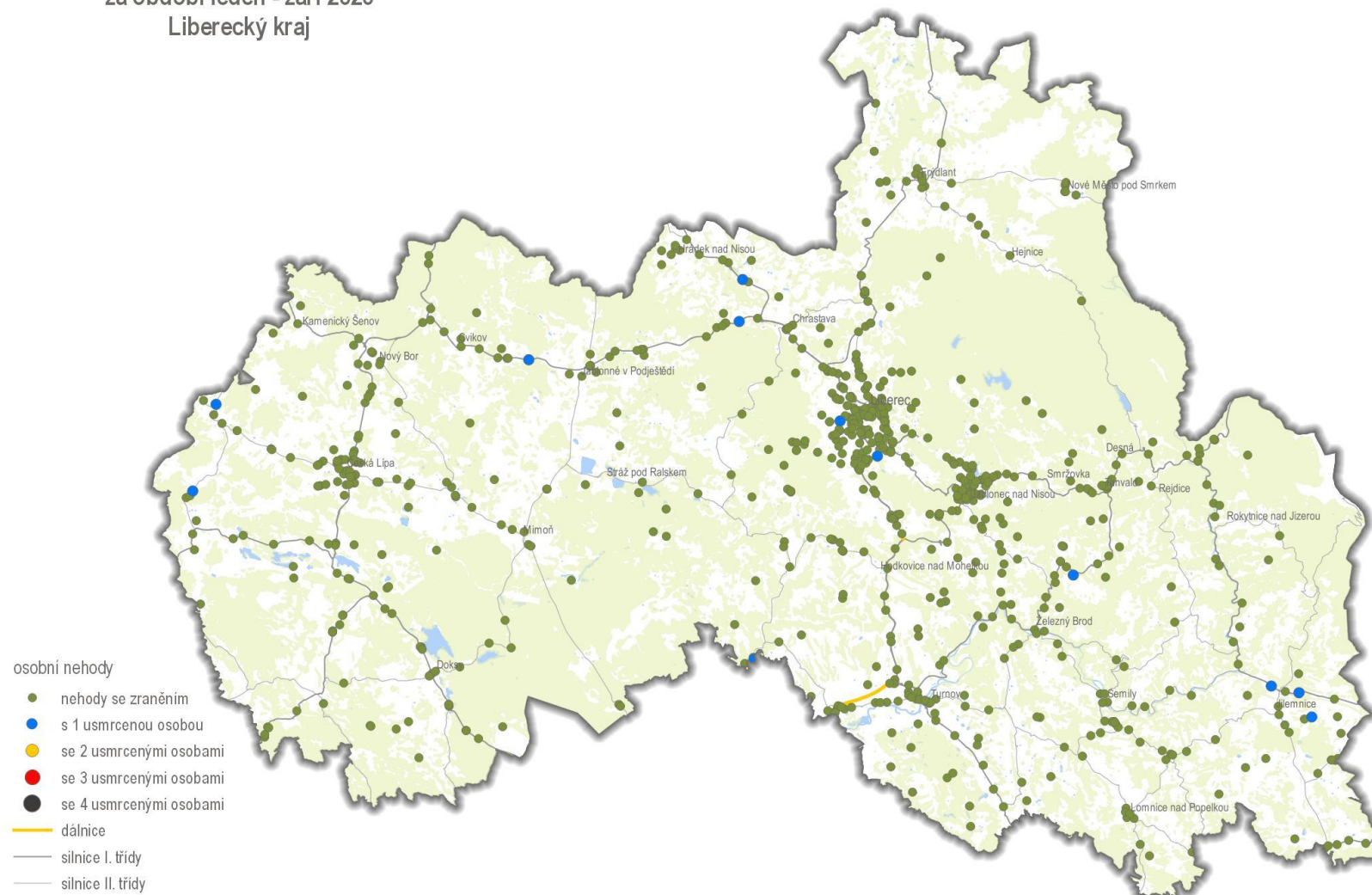


0 10 20 30 40 50 km



POLICEJNÍ PREZIDIUM ČESKÉ REPUBLIKY
Ředitelství služby dopravní policie
© 2020
Data poskytl: PČR, OpenStreetMap

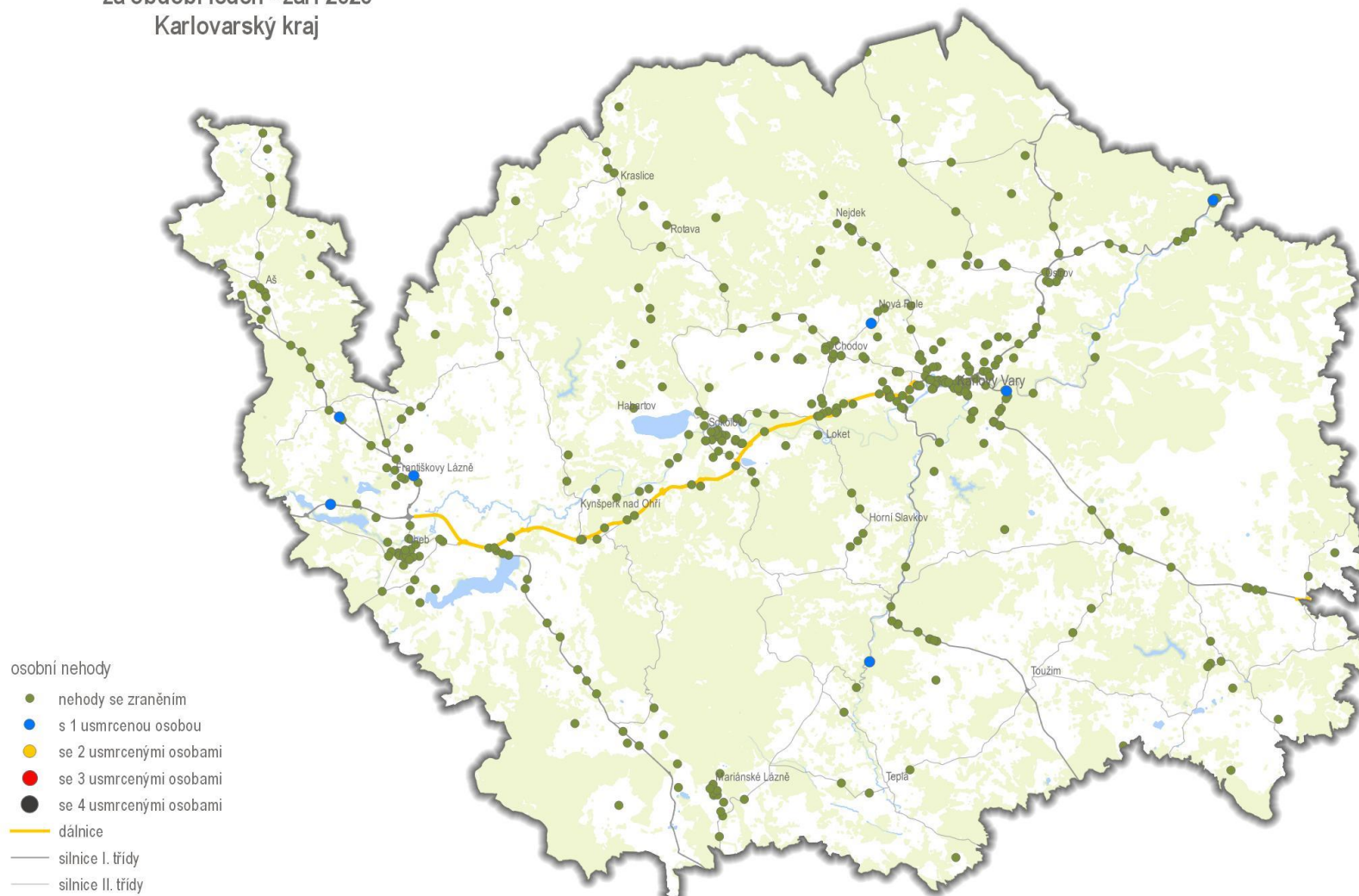
Osobní nehody
za období leden - září 2020
Liberecký kraj



- osobní nehody
- nehody se zraněním
 - s 1 usmrcenou osobou
 - se 2 usmrcenými osobami
 - se 3 usmrcenými osobami
 - se 4 usmrcenými osobami
- dálnice
- silnice I. třídy
- silnice II. třídy



Osobní nehody
za období leden - září 2020
Karlovarský kraj



0 9 18 27 36 45 km

