



INFORMACE

o nehodovosti na pozemních komunikacích Ústeckého kraje za leden až září 2021

Policie České republiky v působnosti Ústeckého kraje šetřila za leden až září roku 2021 (dále jen „sledované období“) celkem **8 105 silničních dopravních nehod**, při kterých bylo **27 osob usmrceno, 107 osob těžce zraněno a 1 202 osob lehce zraněno. Hmotná škoda** odhadnutá policií na místě nehody je ve výši **434,68 mil. Kč**.



Porovnání základních ukazatelů se stejným obdobím roku 2020:

▪ Nárůst zaznamenáváme v kategoriích:

- počet nehod o 434 nehod
- odhad hmotné škody o 45,97 mil. Kč

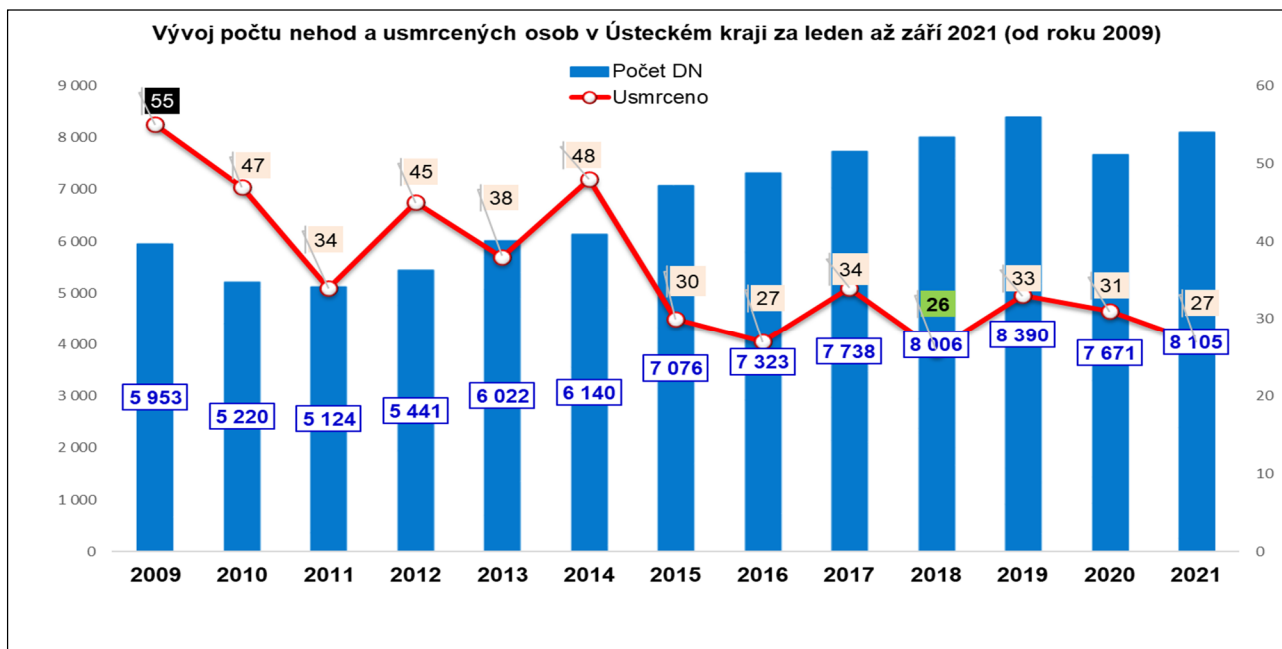
▪ Pokles zaznamenáváme v kategoriích:

- usmrcené osoby o 7 osob
- těžce zraněných o 11 osob
- lehce zraněných o 22 osob

Počet osob usmrcených při nehodách, které se staly za sledované období, byl od roku 2009, spolu s rokem 2016, druhým nejnižším, kdy nejméně osob zemřelo v roce 2018 (26 osob), naopak nejvíce osob zemřelo v roce 2009 (55 osob). Hranice 40 usmrcených byla, krom roku 2009, překročena ještě v letech 2010, 2012 a 2014.

Co do počtu dopravních nehod, tak za sledované období zaznamenáváme oproti roku 2020 mírný nárůst. Stoupajícímu trendu počtu nehod, lze přičíst vyšší koncentraci silniční dopravy a to i přes opatření v boji proti Covid-19.

Vývoj nehod a usmrcených osob za leden až září od roku 2009 je v následujícím grafu:



Časové rozložení dopravních nehod

Nejvíce nehod se stalo v pátek (1 360 nehod), naopak nejméně pak v neděli (811 nehod). Ve srovnání se stejným obdobím roku 2020 zaznamenáváme pokles nehod pouze u sobotních nehod (o 12 nehod méně), naopak ve zbylých dnech týdne došlo k nárůstu počtu nehod, z toho k nejvyššímu u pátečních (o 137 nehod víc). Nejvíce osob zemřelo při pondělních nehodách (6 osob), dále pak při čtvrtěčných a pátečních nehodách (5 osob). K poklesu usmrcených došlo u úterních, středečních, čtvrtěčných a sobotních nehod, naopak nárůst je zaznamenán u pátečních a nedělních nehod.

Přehled po jednotlivých dnech je v následující tabulce.

Den v týdnu	počet nehod	rozdíl	usmrceno osob	rozdíl
neděle	811	41	2	1
pondělí	1 301	74	6	0
úterý	1 197	71	3	-1
středa	1 283	26	3	-3
čtvrtek	1 226	97	5	-1
pátek	1 360	137	5	2
sobota	927	-12	3	-2

Na jeden den sledovaného období připadá 29,69 nehod, 0,10 usmrcených a 4,79 zraněných osob.

Za sledované období nejvíce nehod šetřili policisté v úterý 12. ledna (50 nehod), naopak nejméně v sobotu 16. ledna a v neděli 7. března (9 nehod). Nejtragičtějšími dny osmi měsíců roku 2021 se stala pondělí 15. a 22. února a čtvrtek 9. září, kdy na silnicích Ústeckého kraje zemřely shodně 2 osoby.

Dopravní nehody podle zavinění

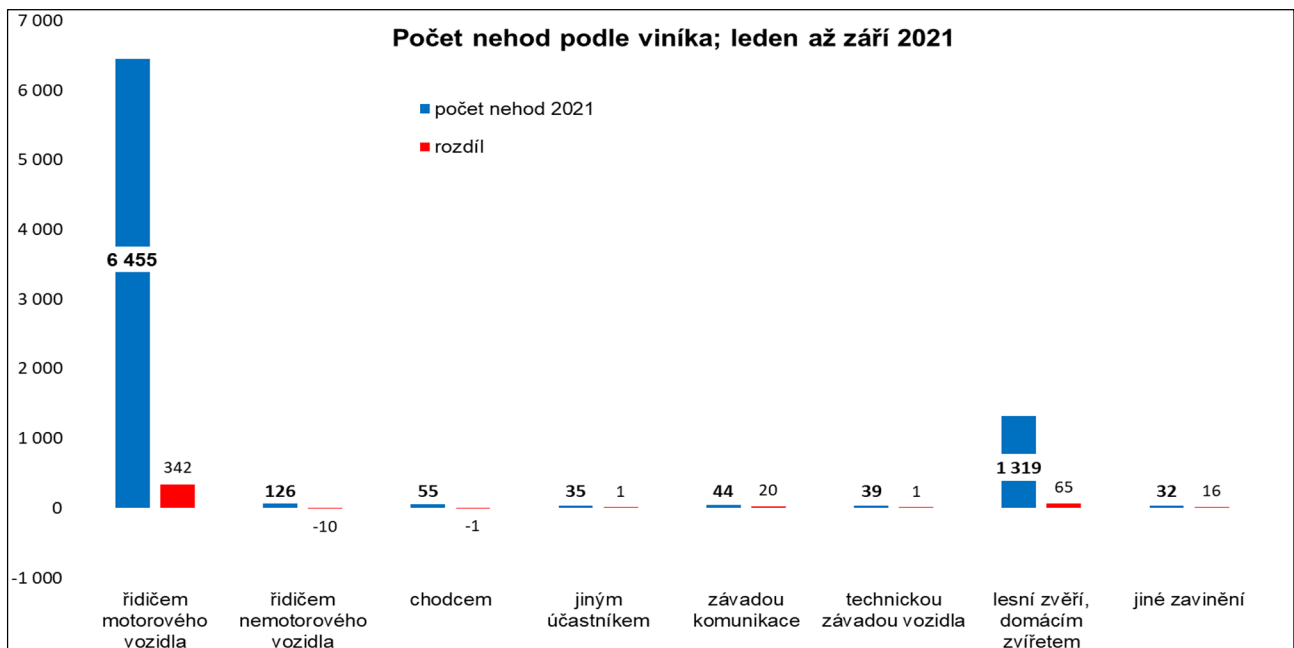
Řidiči motorových vozidel zavinili téměř 80% (79,64%) dopravních nehod z jejich celkového počtu. Při těchto nehodách přišlo o život 27 osob, 90 osob bylo těžce zraněno a 1 023 bylo zraněno lehce. U této kategorii, je zaznamenán i nejvyšší nárůst počtu nehod (o 342 nehod více). Dalších více jak 16% (16,27%) nehod bylo zaviněno lesní zvěří nebo domácím zvířetem.

Přestože kategorie nehod zaviněných řidičem motorového vozidla drží prim v počtu usmrcených osob (27 osob) jejich počet je stejný, jako v roce 2020. V kategorii nehod zaviněných řidičem nemotorového vozidla zaznamenáváme nejen pokles počtu nehod (o 10 nehod méně), ale též pokles počtu usmrcených osob (o 3 osoby méně) a u nehod zaviněných chodcem je o 1 usmrcenou osobu méně, viz následující tabulka.

Nehody podle zavinění	počet nehod	rozdíl	usmrceno osob	rozdíl
řidičem motorového vozidla	6 455	342	27	0
řidičem nemotorového vozidla	126	-10	0	-3
<i>z toho dětmi</i>	22	0	0	0
chodcem	55	-1	0	-1
<i>z toho dětmi</i>	33	9	0	0
jiným účastníkem	35	1	0	0
závadou komunikace	44	20	0	0
technickou závadou vozidla	39	1	0	0
lesní zvěří, domácím zvířetem	1 319	65	0	0
jiné zavinění	32	16	0	0

Řidiči osobních automobilů (*Pozn. zde jsou vykazovány počty jak OA bez přívěsu, tak OA s přívěsem*) zavinili celkem 4 144 nehod, což je o 123 nehod víc než ve stejném období roku 2020, usmrceno bylo 21 osob, což je v porovnání s předchozím rokem nárůst o 4 osoby, 71 osob bylo těžce zraněno (o 8 osob víc) a 826 lehce zraněno (o 22 osob méně). Dále pak řidiči nákladních automobilů (*Pozn. včetně NA s přívěsem, návěsem a Multikáry*) zavinili 964 nehod, tj. nárůst oproti roku 2020 o 130 nehod, při nichž zemřely 3 osoby. O zbytek se dělí řidiči autobusů, kteří zavinili celkem 100 nehod (o 13 nehod více), 117 nehod zavinili cyklisté a 129 nehod zavinili řidiči motocyklu atd.

U 1 053 nehod, (tj. 12,99 % z celkového počtu nehod) evidujeme, že viník nehody z místa ujel, což je o 78 nehod více než ve stejném období roku 2020. Při těchto nehodách byla 1 osoba zraněna těžce a 21 osob zraněno lehce.



Příčiny dopravních nehod

Více jak polovina dopravních nehod zaviněných řidičem motorového vozidla připadá na nesprávný způsob jízdy (54,60% z celkového počtu nehod), následuje nepřiměřená rychlost (12,67% nehod) nedání přednosti v jízdě (11,01% nehod) a nesprávné předjíždění (1,37% nehod). Nejtragičtější příčinou dopravních nehod sledovaného období se stala nepřiměřená rychlost se 14 usmrcenými osobami. Nesprávný způsob jízdy je kategorií, kde došlo k největšímu nárůstu počtu nehod (o 212 nehod více), naopak je jedinou kategorií, kde došlo k poklesu usmrcených osob (o 6 osob méně).

Hlavní příčina nehody (jen řidiči motorových vozidel)	počet nehod	rozdíl	usmrceno osob	rozdíl
nepřiměřená rychlost	1 027	134	14	2
nesprávné předjíždění	111	2	2	2
nedání přednosti	892	-6	5	2
nesprávný způsob jízdy	4 425	212	6	-6

10 nejčastějších příčin dopravních nehod

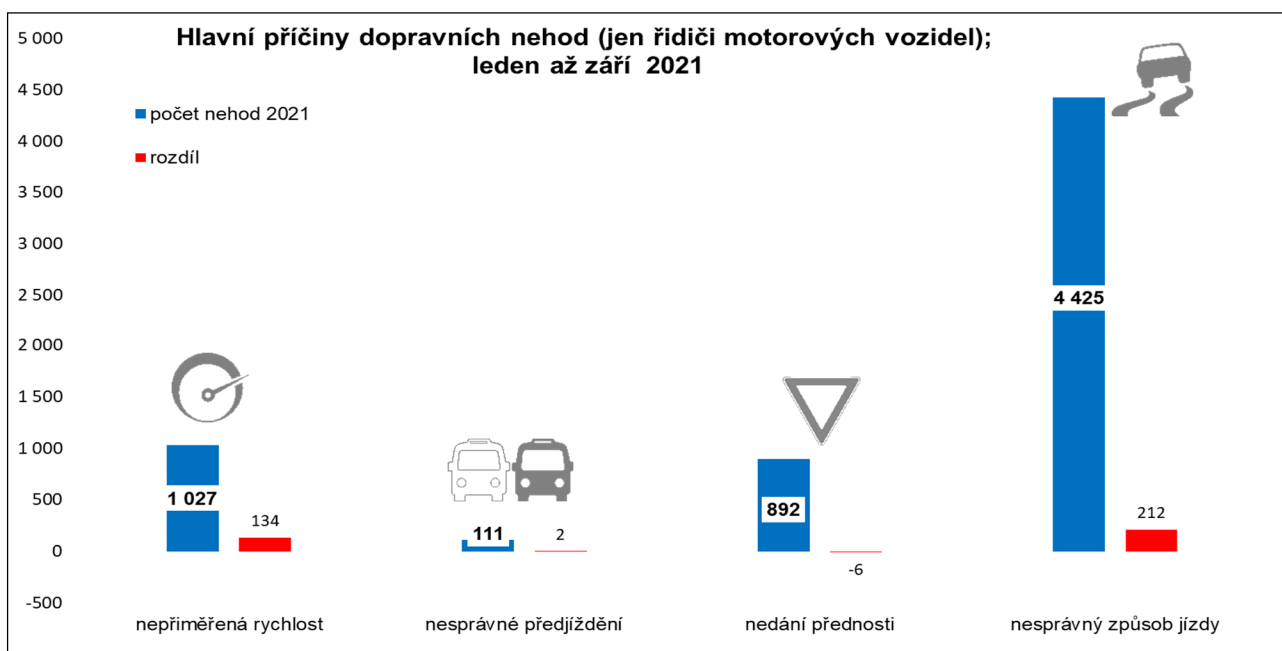
Pořadí	Nejčastější příčiny nehod zaviněných řidiči motorových vozidel	počet nehod
1.	řidič se plně nevěnoval řízení vozidla	2 092
2.	nesprávné otáčení nebo couvání	745
3.	nepřizpůsobení rychlosti stavu vozovky	541
4.	nedodržení bezpečné vzdálenosti za vozidlem	386
5.	nedání přednosti upravené dopravní značkou "DEJ PŘEDNOST V JÍZDĚ! "	371
6.	vyhýbání bez dostatečného bočního odstupu	325
7.	nepřizpůsobení rychlosti dopravně technickému stavu vozovky	313
8.	nezvládnutí řízení vozidla	225
9.	vjetí do protisměru	174
10.	jiný druh nesprávné jízdy	167

10 nejčastějších příčin dopravních nehod se smrtelnými následky

Pořadí	Nejčastější příčiny nehod zaviněných řidiči motorových vozidel	počet nehod
1.	nepřízpůsobení rychlosti dopravně technickému stavu vozovky	6
2.	vjetí do protisměru	4
3.	nepřízpůsobení rychlosti stavu vozovky	3
4.	nedání přednosti upravené dopravní značkou "DEJ PŘEDNOST V JÍZDĚ! "	3
5.	nepřízpůsobení rychlosti viditelnosti	2
6.	kolize s protijedoucím vozidlem při předjíždění	2
7.	řidič se plně nevěnoval řízení vozidla	1
8.	nezvládnutí řízení vozidla	1
9.	nepřízpůsobení rychlosti vlastnostem vozidla a nákladu	1
10.	nedání přednosti chodci na vyznačeném přechodu	1

Nejvíce nehod za sledované období zavinili řidiči vozidel tov. zn. Škoda (1 321), následují řidiči nezjištěného druhu vozidla (1 048), dále pak řidiči vozidel tov. zn. VW (679), Ford (323) a Mercedes (318) atd.

Při nehodách zaviněných řidičem vozidla zn. VW zemřelo za sledované období 6 osob, při nehodách zaviněných řidičem vozidla zn. Ford zemřely 4 osoby, při nehodách zaviněných řidičem vozidla zn. Mercedes zemřely 3 osoby a při nehodách zaviněných řidičem vozidla zn. Dacia, Volvo, Renault a Peugeot zemřely shodně 2 osoby atd.



Dopravní nehody podle druhu

Nejčastějším druhem nehody (31,80%) je srážka s jedoucím nekolejovým vozidlem s 2 577 nehodami. Druhým nejčastějším druhem dopravní nehody je srážka se zaparkovaným vozidlem (23,37%) a srážka s pevnou překážkou (20,01%) atd.

Celkem 13 osob zemřelo při srážce jedoucích nekolejových vozidel, 8 osob zemřelo při srážce s pevnou překážkou, 4 osoby při srážce s chodcem a shodně 1 osoba zemřela při srážce se zaparkovaným vozidlem a při jiném druhu nehody. Nejvyšší nárůst počtu nehod je zaznamenán u

srážky s pevnou překážkou (o 213 nehod více). Klesl pouze počet nehod při srážce s domácím zvířetem (o 8 nehod méně) Přehled počtu nehod a usmrcených osob s porovnáním se stejným obdobím roku 2020 je v následující tabulce.

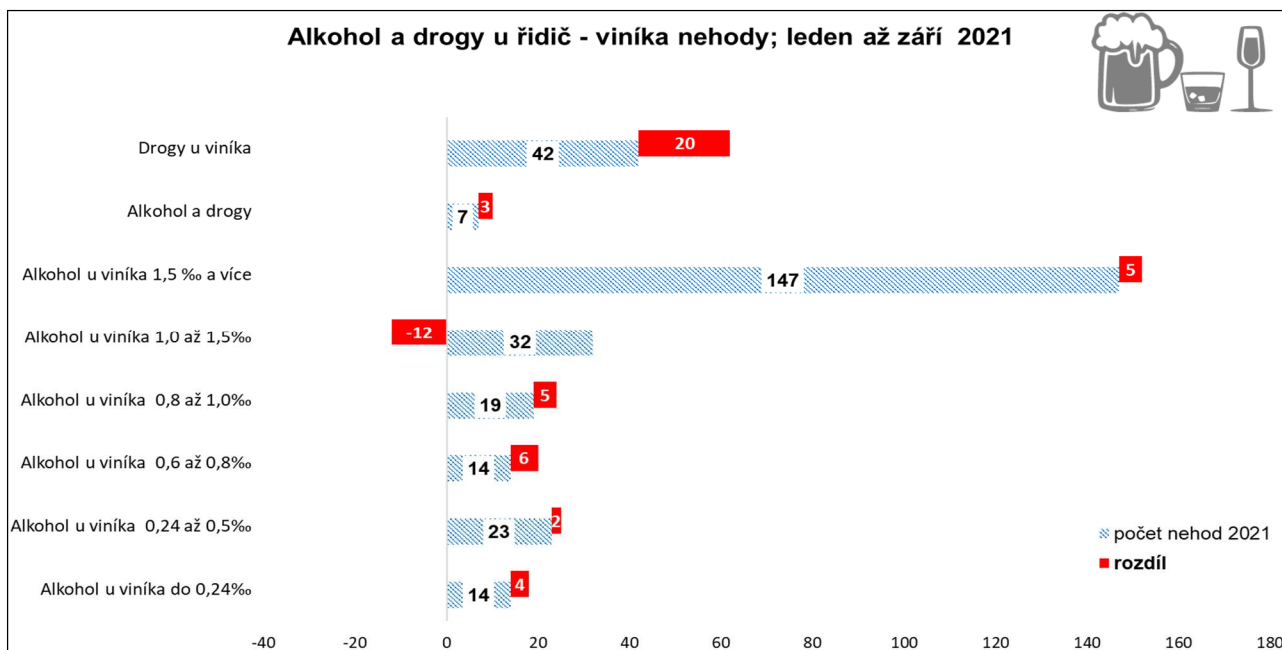
Nehody podle druhu	počet nehod	rozdíl	usmrceno osob	rozdíl
jiný druh nehody	183	59	1	1
srážka s jedoucím nekolejovým vozidlem	2 577	41	13	0
srážka se zaparkovaným vozidlem	1 894	31	1	-2
srážka s pevnou překážkou	1 622	213	8	-1
srážka s chodcem	176	11	4	-1
- z toho dítě	55	14	0	-1
srážka s lesní zvěří	1 306	75	0	0
srážka s domácím zvířetem	19	-8	0	0
srážka s vlakem	11	4	0	0
srážka s tramvají	3	3	0	0
havárie	314	5	0	-1

Nehody zaviněné pod vlivem alkoholu a jiných návykových látek

U 298 nehod (o 33 nehod víc) bylo u viníka nehody zjištěno požití alkoholického nápoje nebo jiné návykové látky. Alkohol byl zjištěn u 249 viníků, 42 viníků mělo v krvi zjištěny jiné návykové látky než alkohol a v 7 případech byl viník nehody jak pod vlivem alkoholu, tak pod vlivem návykových látek.

Celkem 147 viníků dopravních nehod mělo v krvi 1,5 a více promile alkoholu, což je o 5 nehod víc než ve stejném období roku 2020.

Při nehodách zaviněných pod vlivem alkoholu nebo jiné návykové látky bylo 5 osob usmrceno, 14 osob zraněno těžce a 107 osob zraněno lehce.



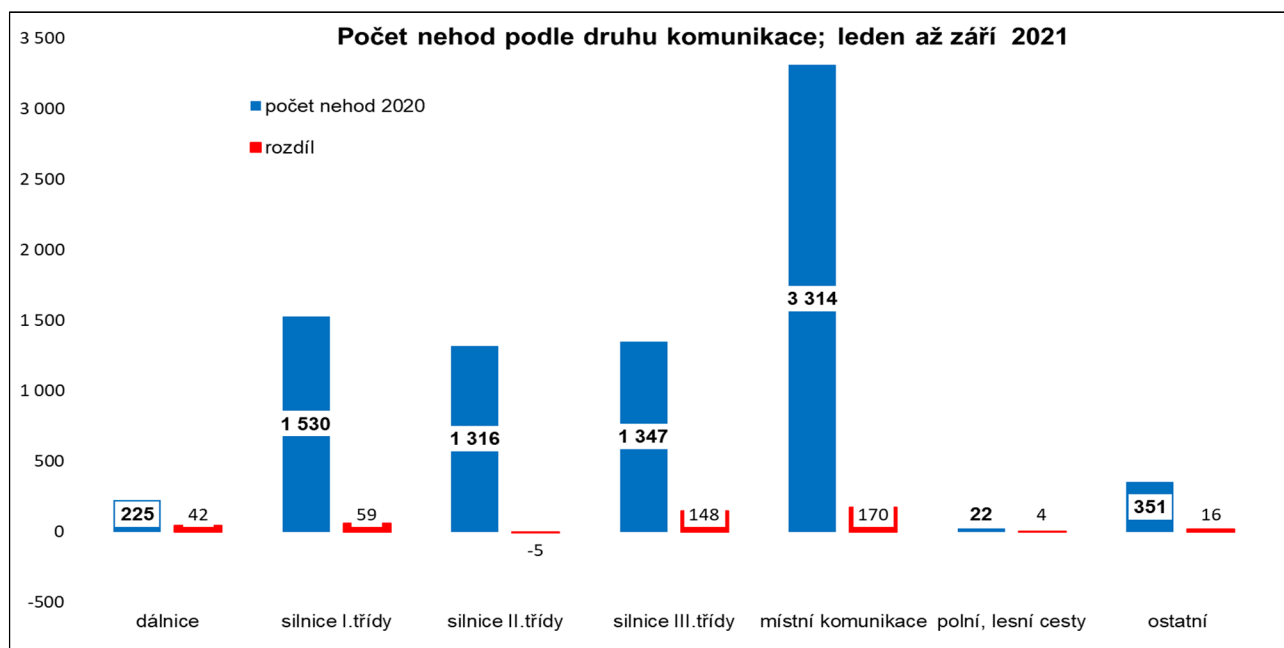
Nehody zaviněné pod vlivem alkoholu nebo jiných návykových látek	počet nehod	rozdíl	usmrceno osob	rozdíl
Alkohol u viníka do 0,24‰	14	4	0	0
Alkohol u viníka 0,24 až 0,5‰	23	2	0	0
Alkohol u viníka 0,6 až 0,8‰	14	6	0	0
Alkohol u viníka 0,8 až 1,0‰	19	5	0	0
Alkohol u viníka 1,0 až 1,5‰	32	-12	1	-4
Alkohol u viníka 1,5 ‰ a více	147	5	1	-3
Alkohol a drogy	7	3	0	0
Drogy u viníka	42	20	3	0

Dopravní nehody podle místa

Nejvíce nehod se stalo na místních komunikacích a silnicích I., II. a III. třídy. Na většině komunikací došlo k nárůstu počtu nehod, z toho k nejvýraznějšímu na místních komunikacích (o 170 nehod víc) a na silnicích III. třídy (o 148 nehod více). K poklesu počtu nehod došlo pouze na silnicích II. třídy (o 5 nehod méně). K usmrcení 15 osob došlo na silnicích I. třídy, na místních komunikacích přišlo o život 5 osob, na dálnici přišly o život 3 osoby, k usmrcení 2 osob došlo na silnicích II. a III. třídy. Přehled je v následující tabulce.

Druh komunikace	počet nehod	rozdíl	usmrceno osob	rozdíl
dálnice	225	42	3	2
silnice I. třídy	1 530	59	15	2
silnice II. třídy	1 316	-5	2	-8
silnice III. třídy	1 347	148	2	-2
místní komunikace	3 314	170	5	4
*ÚK - polní, lesní cesty	22	4	0	-1
*ÚK - ostatní	351	16	0	-1

* ÚK = účelová komunikace



Z celkového počtu nehod a následků došlo v obci k

- * 74,37% nehod
- * 26,09 % usmrcených osob
- * 51,02 % těžkých zranění
- * 68,40 % lehkých zranění

Místo nehody	Počet nehod	usmrceno osob	těžce zraněno	lehce zraněno	hmotná škoda (x100 Kč)
v obci	5 295	6	50	712	2 246 567
<i>% z celkového počtu</i>	74,37%	26,09%	51,02%	68,40%	58,87%
mimo obec	2 810	21	57	490	2 100 320
<i>% z celkového počtu</i>	34,67%	77,78%	53,27%	40,77%	48,32%

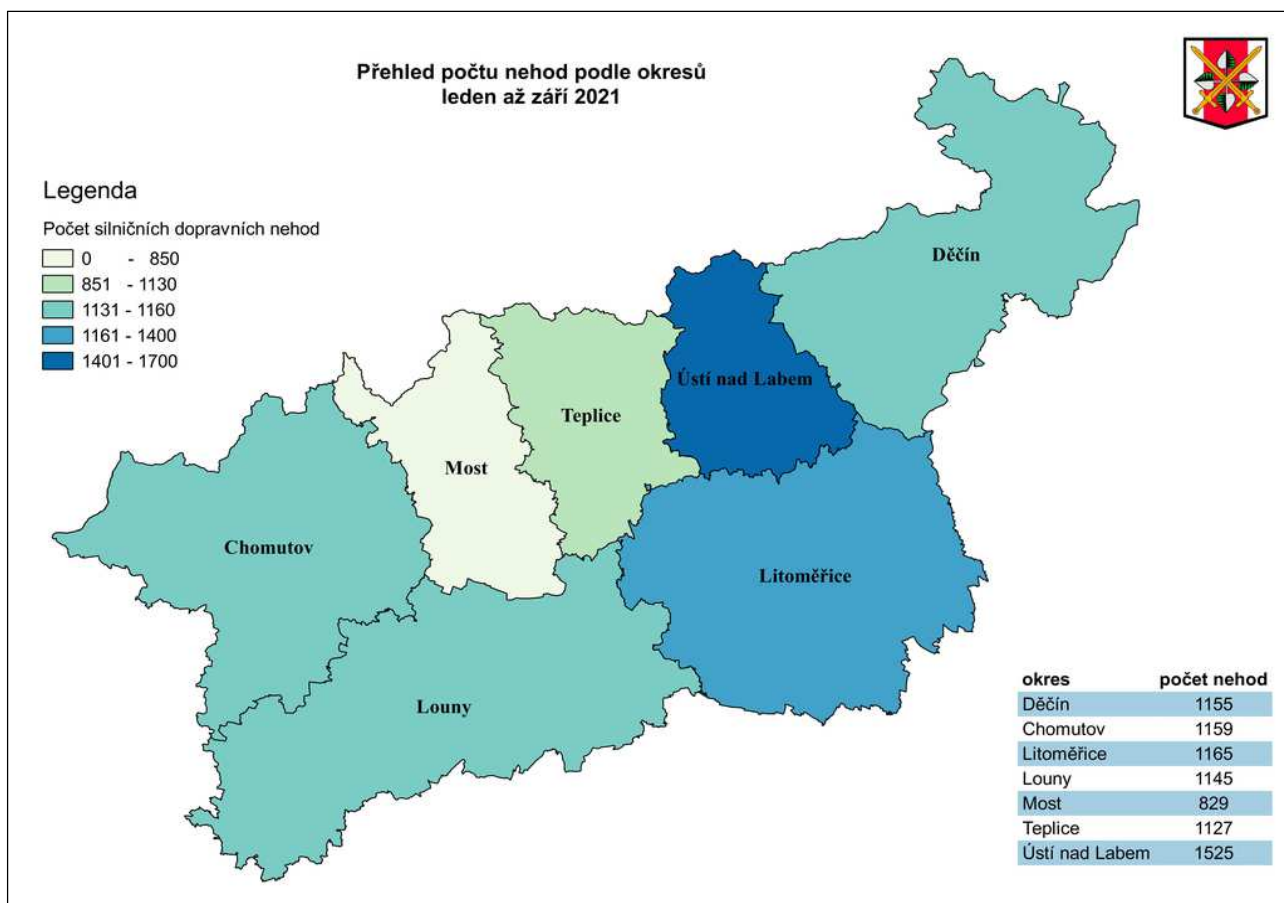
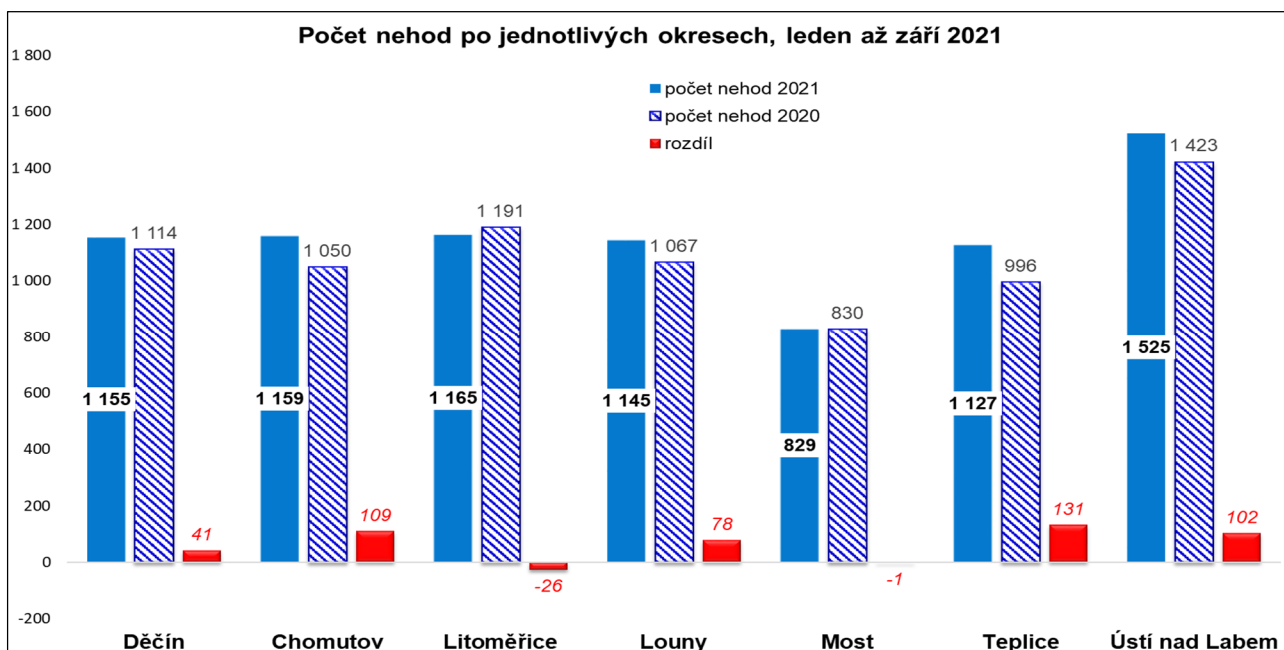
Dopravní nehody v okresech

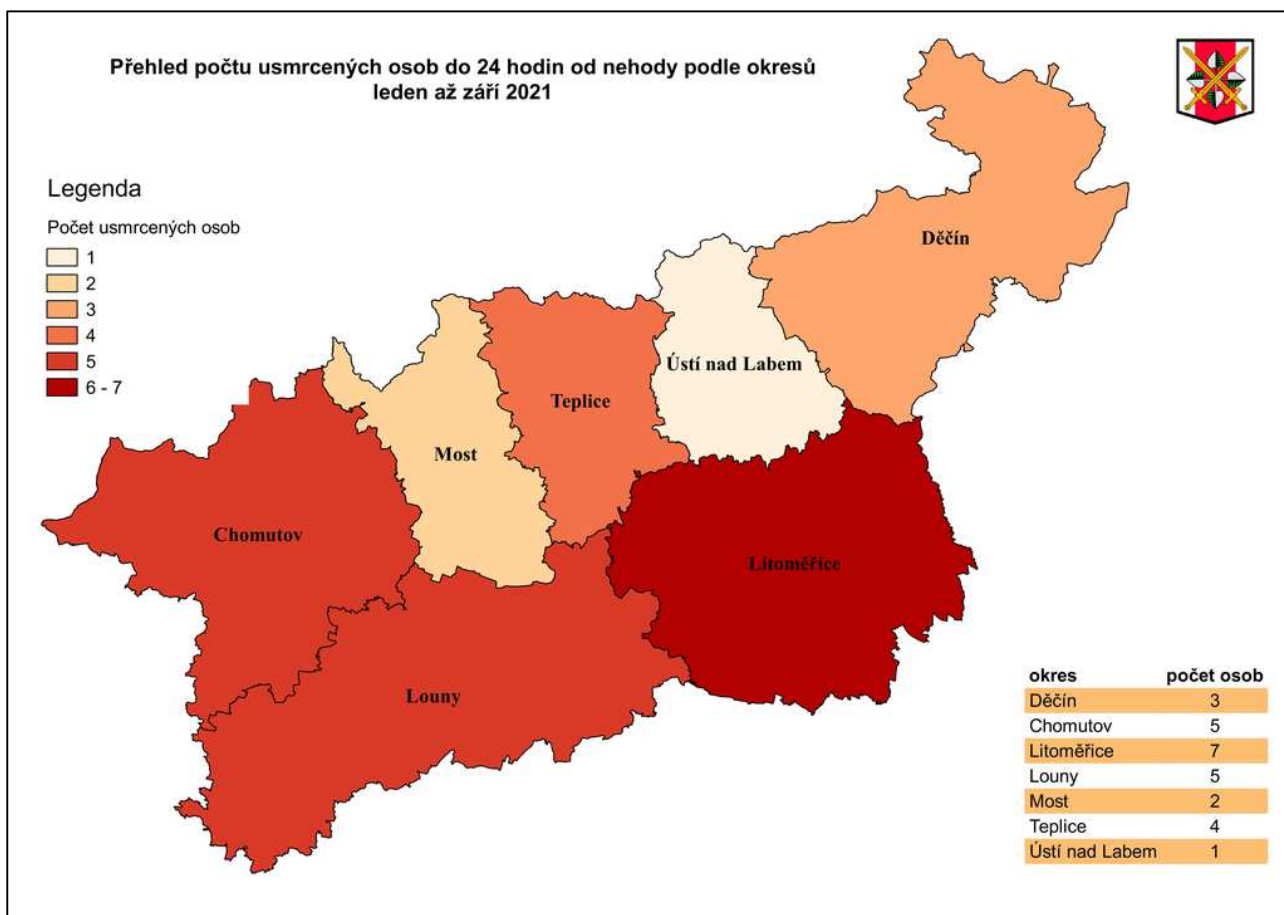
Za sledované období nejvíce nehod evidují v okrese Ústí nad Labem (1 525 nehod, tj. 18,82% z celkového počtu nehod), následují Litoměřice (1 165 nehod, tj. 14,37%) atd. Přehled podle jednotlivých okresů je v následující tabulce.

V absolutním vyjádření došlo k poklesu počtu nehod pouze v okrese Litoměřice (o 26 nehod méně) a Most (o 1 nehodu méně). Naopak v ostatních okresech došlo k nárůstu počtu nehod, z toho k nejvyššímu v okrese Teplice (o 131 nehod více) a v okrese Chomutov (o 109 nehod více) atd.

K nehodám se smrtelnými následky došlo ve všech okresech Ústeckého kraje, z toho okresy Litoměřice (7 osob), Chomutov a Louny (5 osob) evidují nejvíce usmrcených osob. Okres Litoměřice eviduje nejvyšší nárůst počtu usmrcených osob (o 3 osoby více). Naopak v okresech Děčín, Most, Teplice a Ústí nad Labem došlo k nejvyššímu snížení počtu usmrcených osob.

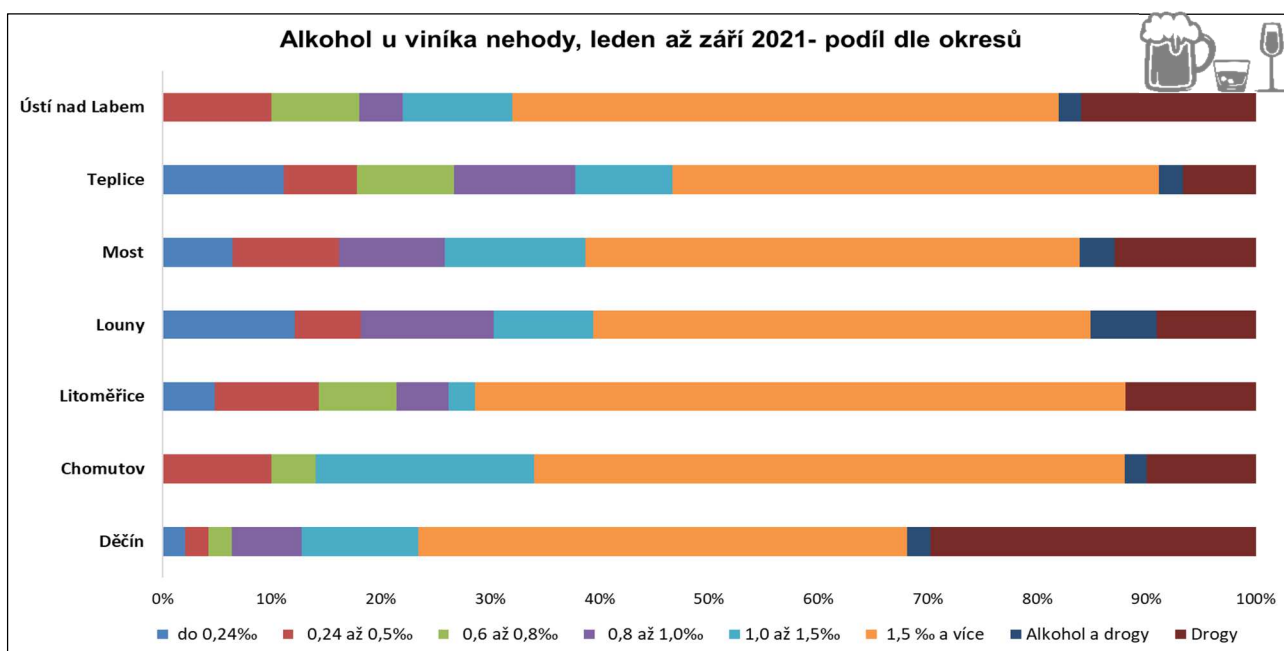
Nehody a následky v územních odborech;	počet nehod	usmrceno osob	těžce zraněno	lehce zraněno
Děčín	1 155	3	10	171
<i>% z celkového počtu</i>	14,25%	11,11%	9,35%	14,23%
Chomutov	1 159	5	31	160
<i>% z celkového počtu</i>	14,30%	18,52%	28,97%	13,31%
Litoměřice	1 165	7	21	148
<i>% z celkového počtu</i>	14,37%	25,93%	19,63%	12,31%
Louny	1 145	5	11	208
<i>% z celkového počtu</i>	14,13%	18,52%	10,28%	17,30%
Most	829	2	2	121
<i>% z celkového počtu</i>	10,23%	7,41%	1,87%	10,07%
Teplice	1 127	4	9	175
<i>% z celkového počtu</i>	13,90%	14,81%	8,41%	14,56%
Ústí n. Labem	1 525	1	23	219
<i>% z celkového počtu</i>	18,82%	3,70%	21,50%	18,22%





Dopravní nehody v okresech zaviněné pod vlivem alkoholu

Nejvíce nehod pod vlivem alkoholu eviduje okres Ústí nad Labem a Chomutov, za kterými následuje Děčín a Teplice. Okres Děčín rovněž drží „prim“ v počtu viníků pod vlivem drog. Naopak nejméně nehod, kdy viník byl pod vlivem alkoholu, nebo jiné návykové látky evidují v okrese Louny a Most. Přehled je v následujícím grafu a tabulce:



Alkohol u viníka nehody	do 0,24‰	0,24 až 0,5‰	0,6 až 0,8‰	0,8 až 1,0‰	1,0 až 1,5‰	1,5 ‰ a více	Alkohol a drogy	Drogy
Děčín	1	1	1	3	5	21	1	14
Chomutov	0	5	2	0	10	27	1	5
Litoměřice	2	4	3	2	1	25	0	5
Louny	4	2	0	4	3	15	2	3
Most	2	3	0	3	4	14	1	4
Teplice	5	3	4	5	4	20	1	3
Ústí nad Labem	0	5	4	2	5	25	1	8

Dopravní nehody v České republice

Za leden až září roku 2021 se nejvíce nehod stalo na území hlavního města Prahy (12 548 nehod) a to i přesto, že zde došlo k jednomu z nejvýraznějších poklesů (o 426 nehod méně) a na území Středočeského, kde počet nehod přesáhl hodnotu 10 tisíc nehod. Naopak nejméně nehod se stalo na území Karlovarského kraje (1 789 nehod). Kraj Jihomoravský eviduje nejvyšší pokles nehod (o 781 nehod méně), naopak kraj Ústecký eviduje nejvyšší nárůst nehod (o 434 nehod více).

Nejvíce usmrcených osob zaznamenal Středočeský kraj, kde při nehodách zemřelo 48 osob, následuje kraj Jihočeský s 40 usmrcenými a kraj Jihomoravský s 32 usmrcenými atd. Naopak Karlovarský kraj za sledované období eviduje 11 usmrcených osob. Přehled podle jednotlivých krajů je v následující tabulce.

Kraj	Počet nehod	Rozdíl	Usmrceno	Rozdíl	Těžce zraněno	Rozdíl	Lehce zraněno	Rozdíl
Praha - 00	12 548	-426	15	0	90	-19	1 141	-141
Středočeský - 01	10 838	242	48	-19	199	4	1 911	-315
Jihočeský - 02	3 212	-106	40	11	153	-25	1 363	-97
Plzeňský - 03	2 893	3	26	0	62	-21	1 103	-99
Ústecký - 04	8 105	434	27	-4	107	-11	1 202	-22
Královéhradecký - 05	3 539	-161	27	7	68	-28	852	-76
Jihomoravský - 06	4 695	-781	32	-10	135	-37	1 792	-77
Moravskoslezský - 07	7 270	359	23	-6	105	-8	1 432	-19
Olomoucký - 14	3 894	-27	29	13	60	0	835	-128
Zlínský - 15	3 310	67	20	6	63	-15	890	-56
Vysočina - 16	3 523	96	19	-14	50	-39	867	-19
Pardubický - 17	3 229	139	13	-3	50	-25	864	-128
Liberecký - 18	3 374	-104	13	1	36	-29	811	-66
Karlovarský - 19	1 789	94	11	4	34	-16	448	-85
CELKEM ČR	72 219	-171	343	-14	1 212	-269	15 511	-1 328

Zpracoval: vrchní komisař kpt. Bc. Miroslav Mocek

☎ 974 421 255, ☎ 725 062 453

✉ miroslav.mocek@pcr.cz

PŘÍLOHA

**Místa dopravních nehod v jednotlivých okresech Ústeckého kraje s následky na životě a zdraví
za LEDEN AŽ ZÁŘÍ 2021**

Nehody s následky na životě a zdraví (osobní nehody)

leden až září 2021

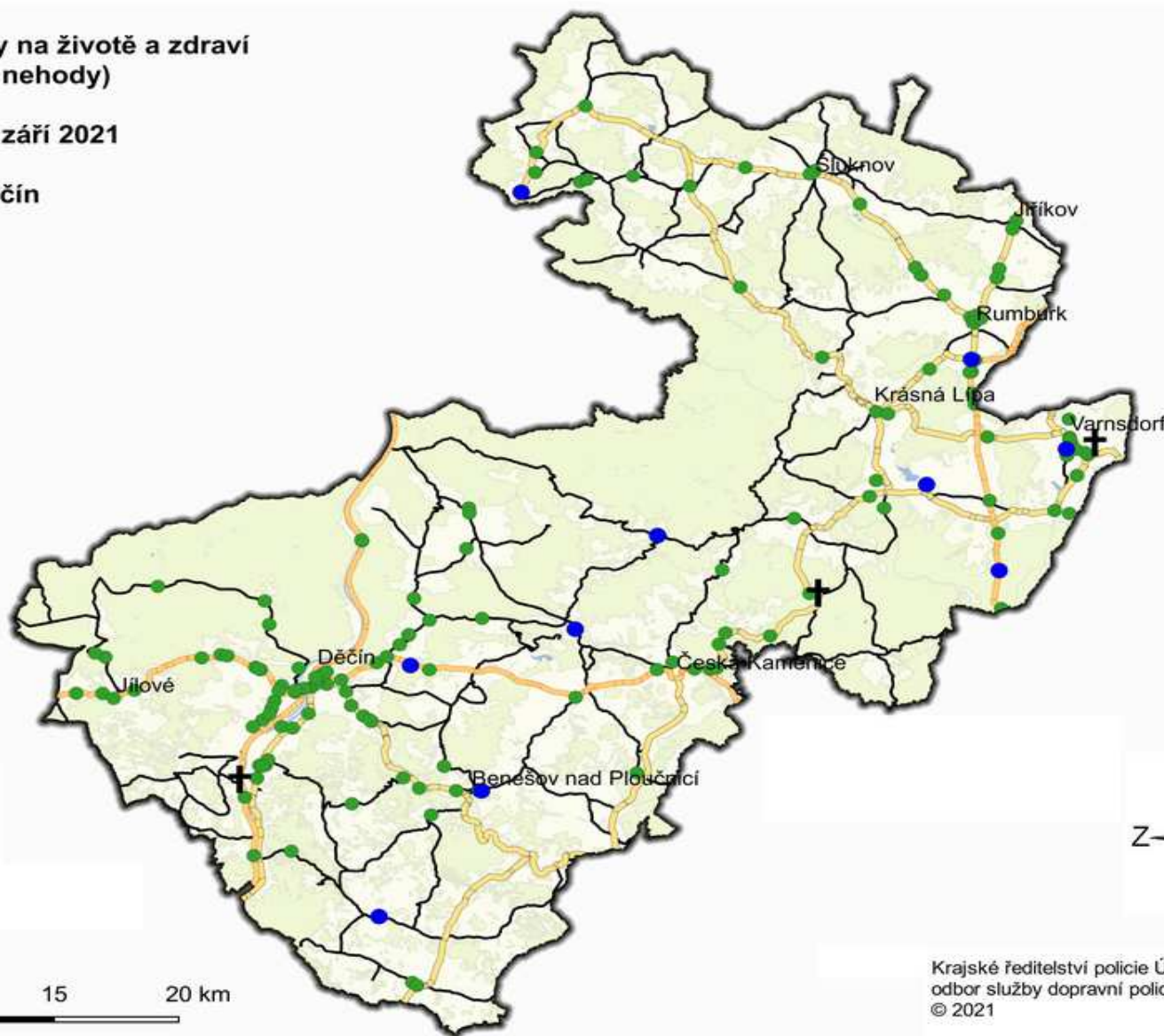
Děčín



Legenda

Následky - září 2021

- † usmrceno
- těžce zraněno
- lehce zraněno
- dálnice
- silnice I. třídy
- silnice II. třídy
- silnice III. třídy



Krajské ředitelství policie Ústeckého kraje
odbor služby dopravní policie
© 2021

Nehody s následky na životě a zdraví (osobní nehody)

leden až září 2021

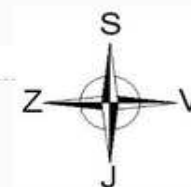
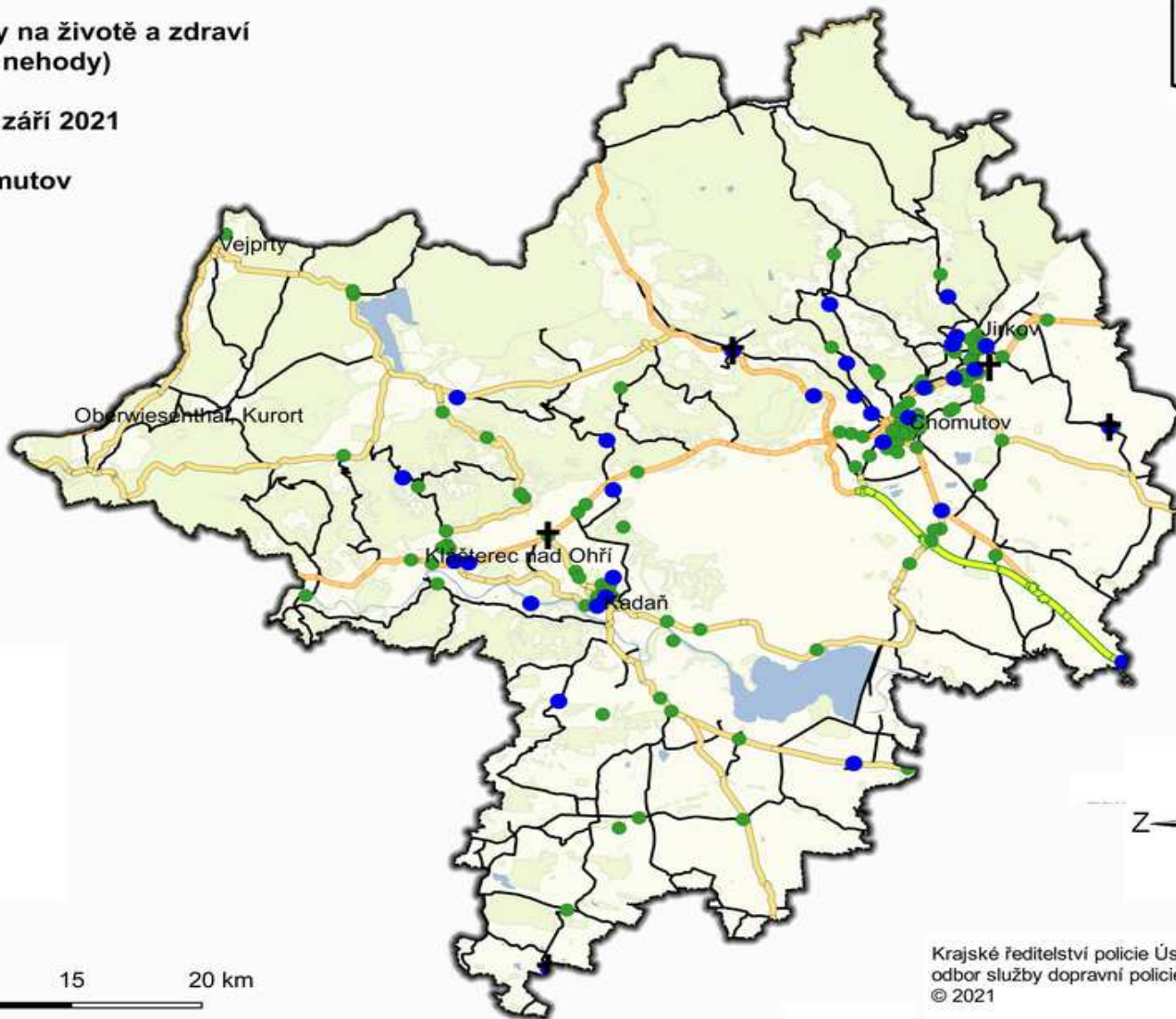
Chomutov



Legenda

Následky - září 2021

- ✚ usmrceno
- těžce zraněno
- lehce zraněno
- dálnice
- silnice I. třídy
- silnice II. třídy
- silnice III. třídy



0 5 10 15 20 km

Krajské ředitelství policie Ústeckého kraje
odbor služby dopravní policie
© 2021

Nehody s následky na životě a zdraví (osobní nehody)

leden až září 2021

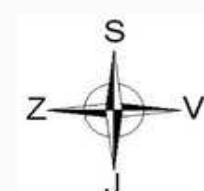
Litoměřice



Legenda

Následky - září 2021

- ✚ usmrceno
- těžce zraněno
- lehce zraněno
- dálnice
- silnice I. třídy
- silnice II. třídy
- silnice III. třídy



Krajské ředitelství policie Ústeckého kraje
odbor služby dopravní policie
© 2021

Nehody s následky na životě a zdraví (osobní nehody)

leden až září 2021

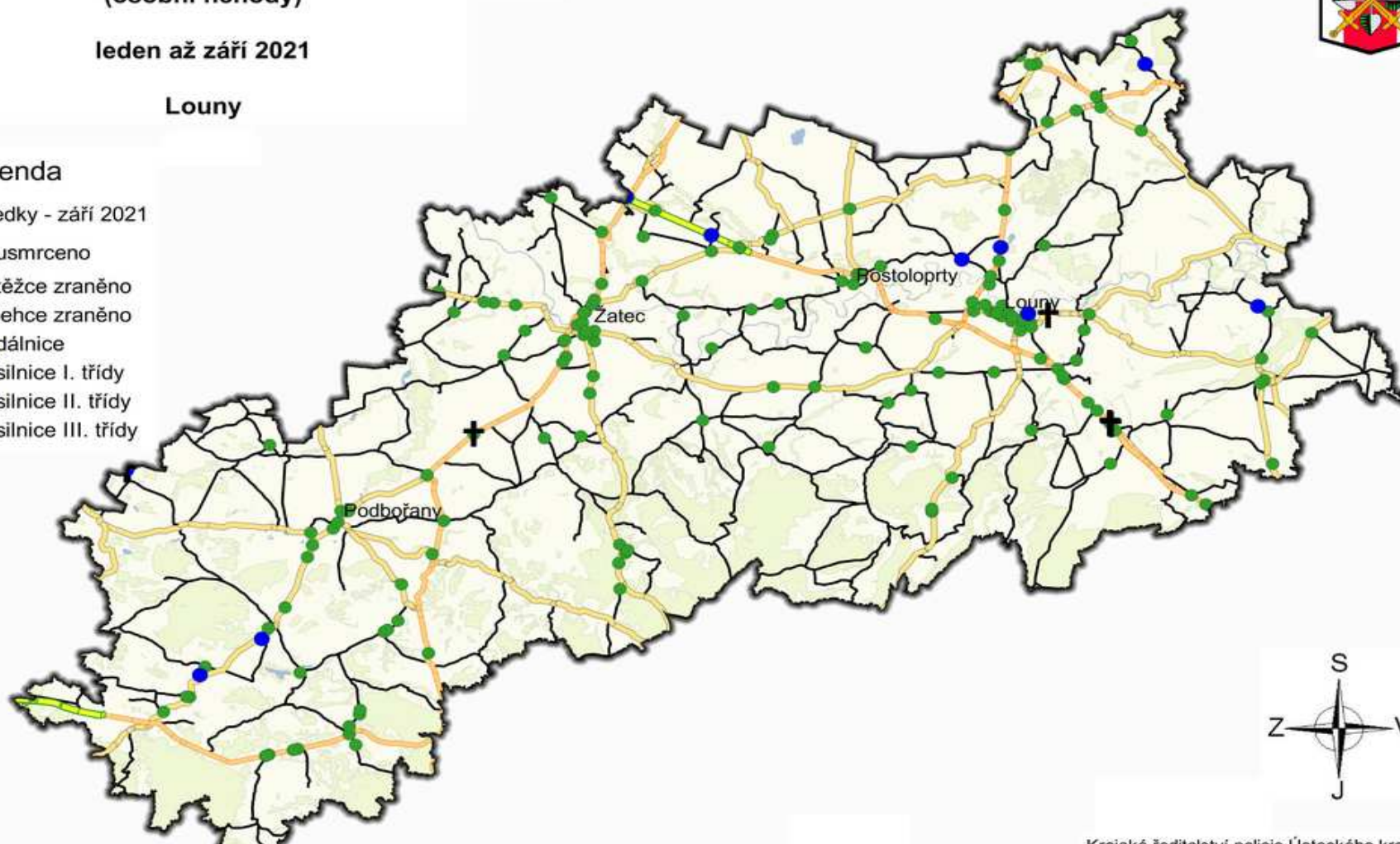
Louny



Legenda

Následky - září 2021

- † usmrceno
- těžce zraněno
- lehce zraněno
- dálnice
- silnice I. třídy
- silnice II. třídy
- silnice III. třídy



0 5 10 15 20 km

Krajské ředitelství policie Ústeckého kraje
odbor služby dopravní policie
© 2021

Nehody s následky na životě a zdraví (osobní nehody)

leden až září 2021

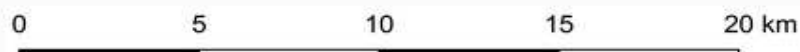
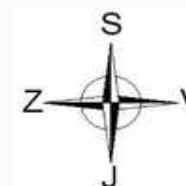


Most

Legenda

Následky - září 2021

- ✚ usmrceno
- těžce zraněno
- lehce zraněno
- dálnice
- silnice I. třídy
- silnice II. třídy
- silnice III. třídy



Krajské ředitelství policie Ústeckého kraje
odbor služby dopravní policie
© 2021

Nehody s následky na životě a zdraví (osobní nehody)

leden až září 2021

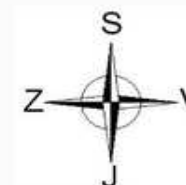
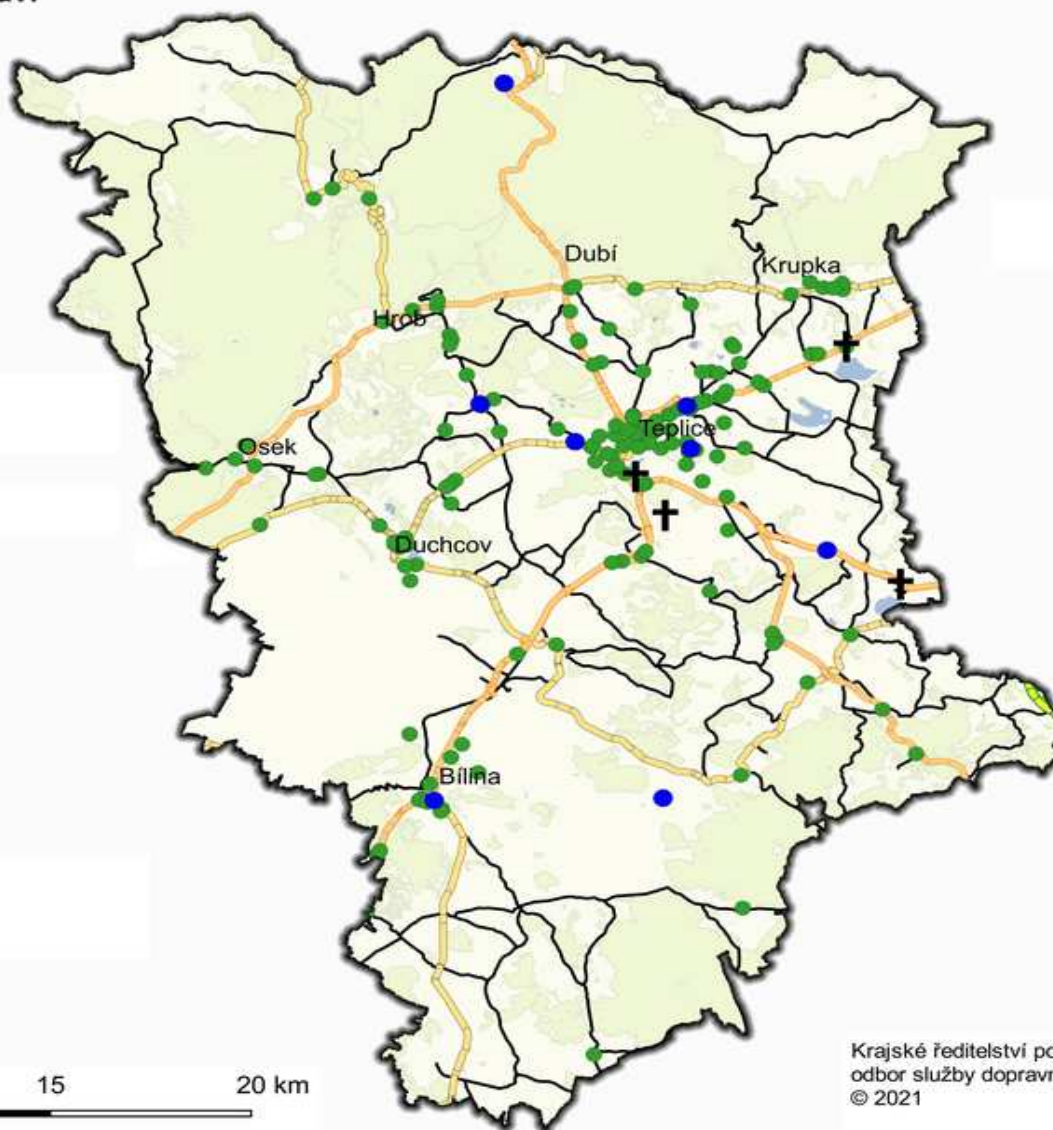
Teplice



Legenda

Následky - září 2021

- ✚ usmrceno
- těžce zraněno
- lehce zraněno
- dálnice
- silnice I. třídy
- silnice II. třídy
- silnice III. třídy



0 5 10 15 20 km

Krajské ředitelství policie Ústeckého kraje
odbor služby dopravní policie
© 2021

Nehody s následky na životě a zdraví (osobní nehody)

leden až září 2021

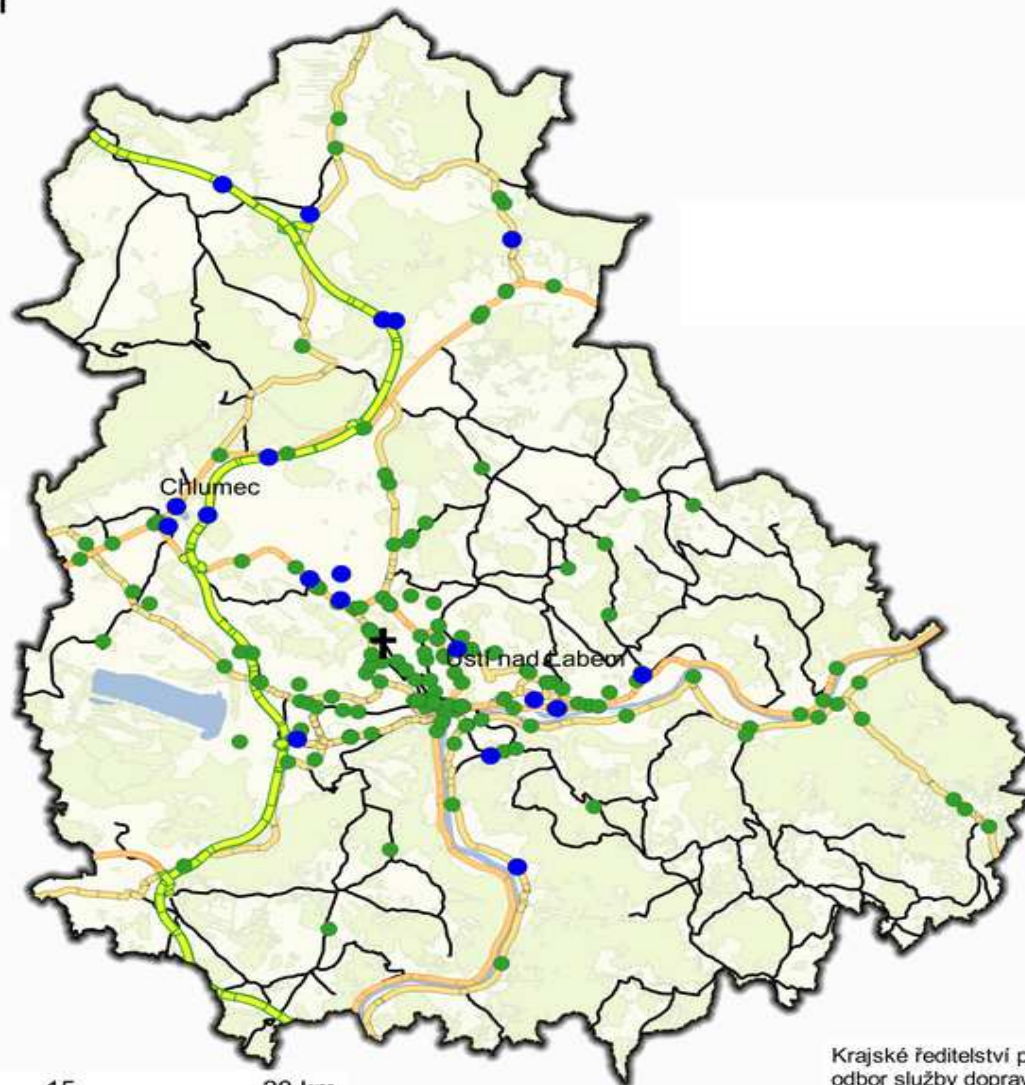
Ústí nad Labem



Legenda

Následky - září 2021

- ✚ usmrceno
- těžce zraněno
- lehce zraněno
- dálnice
- silnice I. třídy
- silnice II. třídy
- silnice III. třídy



0 5 10 15 20 km

Krajské ředitelství policie Ústeckého kraje
odbor služby dopravní policie
© 2021