



Ústí nad Labem 12. října 2023

Počet stran: 13

Přílohy:1/8

INFORMACE

o nehodovosti na pozemních komunikacích Ústeckého kraje za leden až září 2023

Policie České republiky v působnosti Ústeckého kraje šetřila za leden až září roku 2023 (dále jen „sledované období“) **celkem 5872 silničních dopravních nehod**, při kterých bylo **31 osob usmrceno, 127 osob těžce zraněno a 1416 osob lehce zraněno**. **Hmotná škoda** odhadnutá policií na místě nehody je ve výši **406,16 mil. Kč**.



Porovnání základních ukazatelů se stejným obdobím roku 2022:

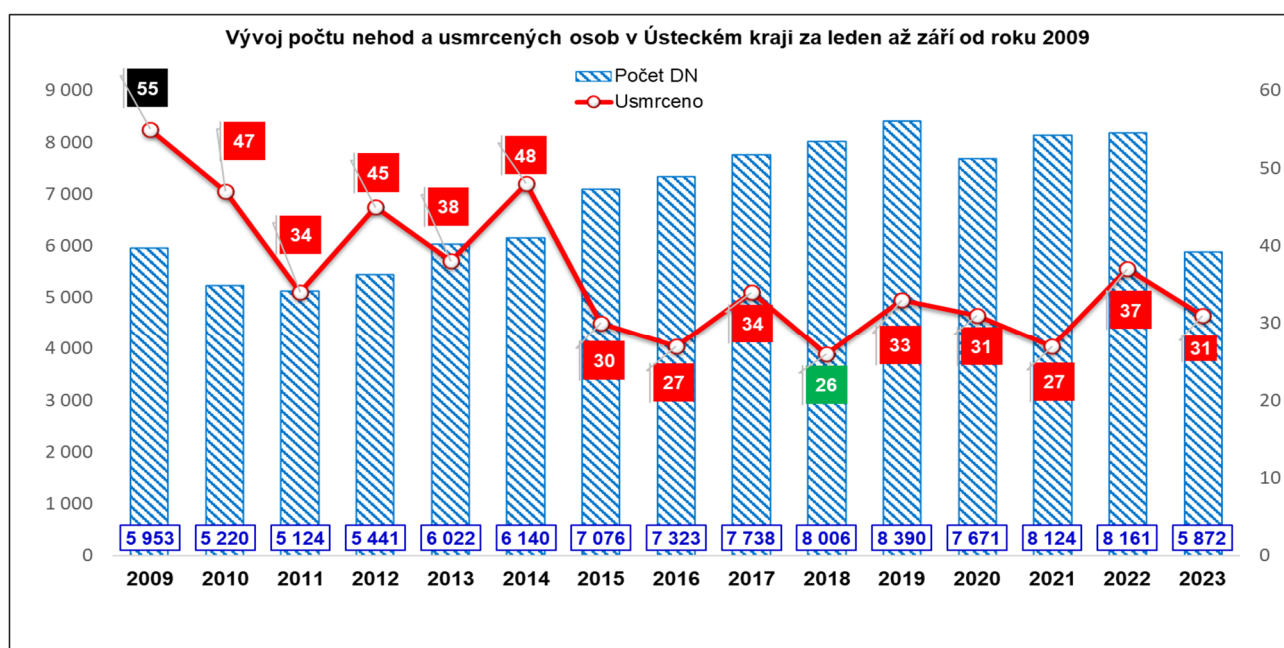
- **Pokles** zaznamenáváme v kategorii:
 - počet nehod o 2289 nehod
 - usmrcených o 6 osob
 - hmotná škoda o 47,9 mil. Kč
- **Nárůst** zaznamenáváme v kategorii:
 - těžce zraněných o 22 osob
 - lehce zraněných o 95 osob

Počet dopravních nehod, které se staly za sledované období, byl od roku 2009 čtvrtým nejnižším, když nejméně nehod se stalo v roce 2010, 2011 a 2012, kdy jejich počet nepřesáhl hodnotu 5500.

Počet osob usmrcených při nehodách, které se staly za sledované období, byl od roku 2009 rovněž čtvrtým nejnižším, kdy nejméně osob zemřelo v roce 2018 (26 osob), naopak nejvíce osob zemřelo v roce 2009 (55 osob). Hranice 40 usmrcených byla, krom roku 2009, překročena ještě v letech 2012 a 2014.

Co do počtu dopravních nehod, tak za sledované období zaznamenáváme relativně vysoký pokles nehod, který lze přičíst zejména nárůstu počtu dopravních nehod, vyřešených jejich účastníky na tzv. „Záznam o nehodě“, viz § 47 zákona č. 361/2000 Sb., kdy tyto nehody jsou řešeny bez účasti policie, nebo je policie přítomna a řeší pouze jednotlivá protiprávní jednání účastníků nehody a tyto nehody nejsou statisticky vykazovány. Za sledované období bylo takto zpracováno celkem 2543 nehod.

Vývoj nehod a usmrcených osob za leden až září od roku 2009 je v následujícím grafu:



Časové rozložení dopravních nehod

Nehody a následky po měsících, 2023	počet nehod	usmrceno	těžce zraněno	lehce zraněno
leden	677	2	10	124
únor	556	6	9	96
březen	584	5	11	118
duben	629	2	8	107
květen	683	3	19	154
červen	632	5	23	181
červenec	665	2	18	216
srpen	751	3	10	231
září	695	3	19	189
Celkem	5872	31	127	1416

Nejvíce nehod se stalo v pátek (965 nehod), naopak nejméně pak v neděli (678 nehod). Ve srovnání se stejným obdobím roku 2022 zaznamenáváme pokles nehod ve všech dnech týdne, z toho nejvýraznější je u čtvrtěčních nehod (o 462 nehod méně).

Nejvíce osob zemřelo při sobotních a nedělních nehodách (shodně 7 osob) dále při pondělních, středečních a pátečních nehodách (shodně 4 osoby), při úterních nehodách (3 osoby) atd. Nárůst počtu usmrcených osob je zaznamenán u nedělních a pondělních nehod, naopak o pokles je zaznamenán u úterních, čtvrtečních a sobotních nehod atd. Přehled po jednotlivých dnech je v následující tabulce.

Den v týdnu	počet nehod	rozdíl	usmrceno osob	rozdíl
neděle	678	-191	7	1
pondělí	899	-375	4	2
úterý	892	-346	3	-1
středa	845	-338	4	0
čtvrtek	833	-462	2	-7
pátek	965	-321	4	0
sobota	760	-256	7	-1

Na jeden den sledovaného období připadá 21,51 nehod, 0,11 usmrcených a 5,65 zraněných osob.

Za sledované období nejvíce nehod šetřili policisté ve čtvrtek 12. ledna (37 nehod). Naopak nejméně pak ve čtvrtek 6. července (6 nehod). Hranice 30 nehod byla překročena v pondělí 9. ledna, v pátek 13. ledna a ve středu 25. ledna, v pátek 3. února a v úterý 7. února a v pátek 10. března, v pondělí 24. dubna, ve čtvrtek 6. a 20. dubna, v pátek 14. dubna, v pátek 5. května a v úterý 30. května, v neděli 7. července, v pondělí 24. a v úterý 25. července, v srpnu to byla středa 2., pátek 25. a sobota 26. a v září to bylo úterý 6. a středa 6. dále pak čtvrtek 21. a pátek 22. Nejtragičtější dnem sledovaného období stále zůstává pondělí 27. března a neděle 28. května, kdy na silnicích Ústeckého kraje vyhasly shodně dva lidské životy při jedné dopravní nehodě.

Dopravní nehody podle zavinění

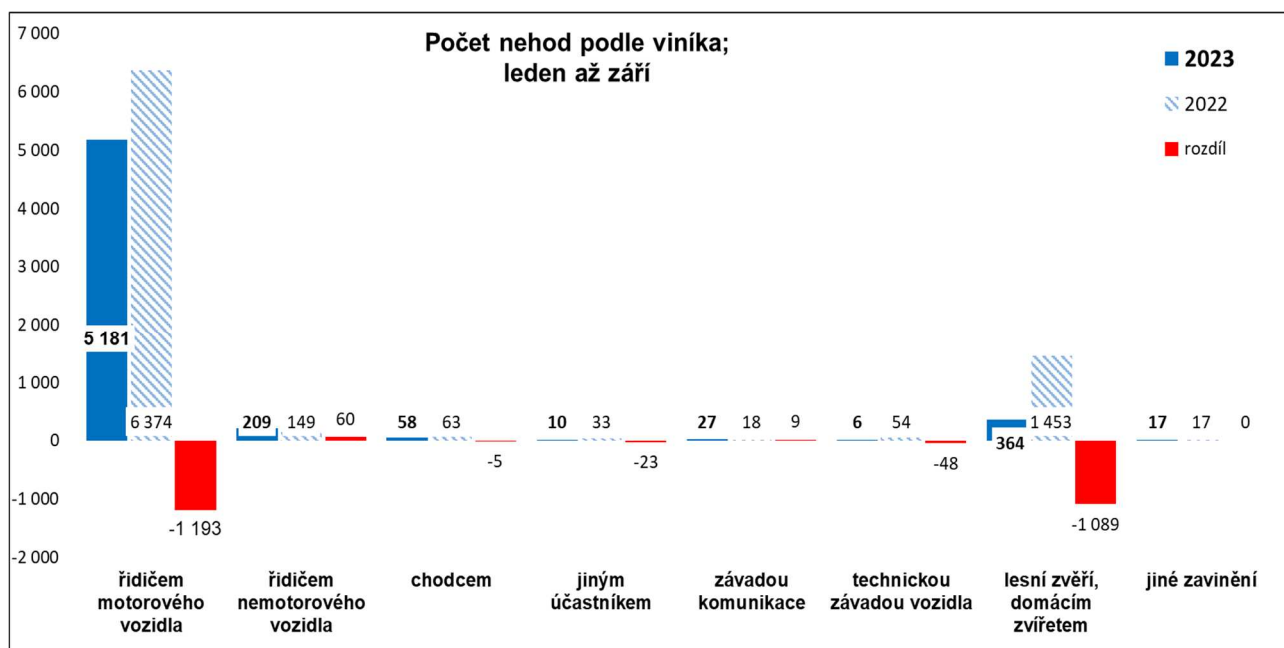
Řidiči motorových vozidel zavinili téměř 90% (88,23%) dopravních nehod z jejich celkového počtu. Při těchto nehodách přišlo o život 29 osob, 96 osob bylo těžce zraněno a 1203 bylo zraněno lehce. U této kategorie, je zaznamenán jeden z nejvyšších poklesů počtu nehod (o 1193 nehod méně). Další kategorií, kde došlo k výraznému poklesu počtu nehod, jsou nehody zaviněné lesní zvěří nebo domácím zvířetem (o 1089 nehod méně). Naopak o 60 nehod stoupl počet nehod zaviněných řidičem nemotorového vozidla atd.

Kategorie nehod zaviněných řidičem motorového vozidla drží prim rovněž v počtu usmrcených osob (29 osob), přestože oproti roku 2022 došlo k jejich poklesu (o 6 osob méně). Nárůst usmrcených osob je u kategorie „řidič nemotorového vozidla“ (o 1 osobu více).

Nehody podle zavinění	počet nehod	rozdíl	usmrceno osob	rozdíl
řidičem motorového vozidla	5181	-1193	29	-6
řidičem nemotorového vozidla	209	60	1	1
<i>z toho dětmi</i>	22	3	0	0
chodcem	58	-5	1	0
<i>z toho dětmi</i>	32	-2	0	0
jiným účastníkem	10	-23	0	-1
závadou komunikace	27	9	0	0
technickou závadou vozidla	6	-48	0	0
lesní zvěří, domácím zvířetem	364	-1089	0	0
jiné zavinění	17	0	0	0

Řidiči osobních automobilů (Pozn. zde jsou vykazovány počty jak OA bez přívěsu, tak OA s přívěsem) zavinili celkem 3101 nehod, což je o 1073 nehod méně než ve stejném období roku 2022. Usmrceno bylo 22 osob (o 2 osoby méně), 64 osob bylo těžce zraněno (o 1 osobu méně) a 645 lehce zraněno (o 56 osob víc). Dále pak řidiči nákladních automobilů (Pozn. včetně NA s přívěsem, návěsem a Multikáry) zavinili 718 nehod, tj. pokles oproti roku 2022 o 60 nehod, při nichž zemřely 4 osoby. O zbytek se dělí řidiči autobusů, kteří zavinili celkem 111 nehod (o 11 nehodu více), 146 nehod zavinili cyklisté a 158 nehod zavinili řidiči motocyklu atd.

U 1071 nehod, (tj. 18,24 % z celkového počtu nehod) evidujeme, že viník nehody z místa ujel, což je o 23 nehod méně než ve stejném období roku 2022. Při těchto nehodách byly „pouze“ 2 osoby zraněny těžce a 27 osob zraněno lehce.



Příčiny dopravních nehod

„Nesprávný způsob jízdy“ je kategorií s nejvyšším počtem nehod, s nejvyšším poklesem počtu nehod, nejvyšším počtem usmrcených osob a jedinou kategorií s nárůstem počtu usmrcených osob.

„Nepřiměřená rychlost“ je kategorií s druhým nejvyšším počtem jak nehod, tak usmrcených osob, a kategorií s nejvyšším poklesem počtu usmrcených osob.

„Nedání přednosti v jízdě“ je kategorií s třetím nejvyšším počtem nehod, kategorií s druhým nejvyšším poklesem počtu nehod a další kategorií, kde došlo k poklesu usmrcených osob.

Hlavní příčina nehody (jen řidiči motorových vozidel)	počet nehod	rozdíl	usmrceno osob	rozdíl
nepřiměřená rychlost	810	-46	13	-4
nesprávné předjíždění	99	-27	0	-2
nedání přednosti	619	-273	1	-2
nesprávný způsob jízdy	3 641	-853	15	2

Nejvíce nehod za sledované období zavinili řidiči nezjištěného druhu vozidla (1087), následují řidiči vozidel zn. Škoda (1021), dále pak řidiči vozidel zn. VW (483), Ford (269), Mercedes (234), Renault (185) atd.

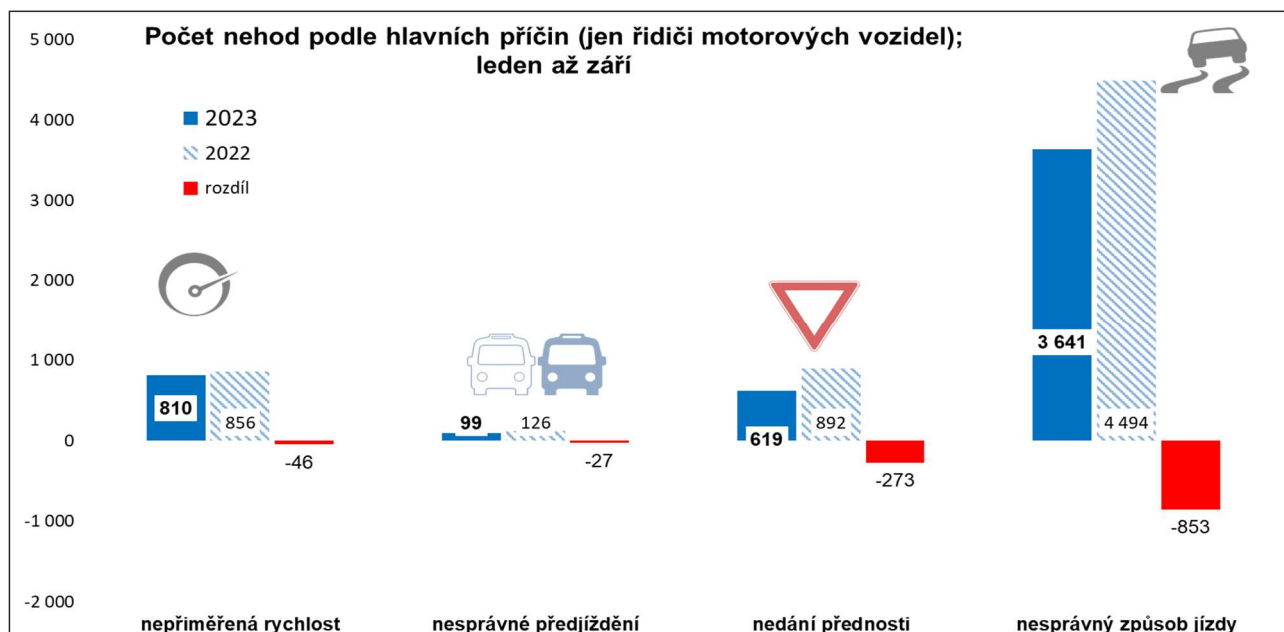
Při nehodách zaviněných řidičem vozidla zn. Škoda zemřelo za sledované období 5 osob, při nehodách zaviněných řidičem vozidla zn. VW a Audi shodně 3 osoby, Ford, Opel a i zemřely shodně 2 osoby atd.

10 nejčastějších příčin dopravních nehod

Pořadí	Nejčastější příčiny nehod zaviněných řidiči motorových vozidel	počet nehod
1.	řidič se plně nevěnoval řízení vozidla	1737
2.	nesprávné otáčení nebo couvání	601
3.	vyhýbání bez dostatečného bočního odstupu	367
4.	nepřizpůsobení rychlosti stavu vozovky	331
5.	nepřizpůsobení rychlosti dopravně technickému stavu vozovky	290
6.	nedodržení bezpečné vzdálenosti za vozidlem	260
7.	nedání přednosti upravené dopravní značkou "DEJ PŘEDNOST V JÍZDĚ! "	245
8.	nezvládnutí řízení vozidla	175
9.	vjetí do protisměru	112
10.	samovolné rozjetí nezajištěného vozidla	103

10 nejčastějších příčin dopravních nehod se smrtelnými následky

Pořadí	Nejčastější příčiny nehod zaviněných řidiči motorových vozidel	počet nehod
1.	řidič se plně nevěnoval řízení vozidla	8
2.	nepřizpůsobení rychlosti dopravně technickému stavu vozovky	6
3.	vjetí do protisměru	4
4.	nepřizpůsobení rychlosti vlastnostem vozidla a nákladu	2
5.	nezvládnutí řízení vozidla	2
6.	nepřizpůsobení rychlosti hustotě provozu	1
7.	nepřizpůsobení rychlosti viditelnosti	1
8.	nepřizpůsobení rychlosti stavu vozovky	1
9.	překročení předepsané rychlosti stanovené pravidly	1
10.	jiný druh nepřiměřené rychlosti	1



Dopravní nehody podle druhu

Nejčastějším druhem nehody (30,33%) je srážka se zaparkovaným vozidlem s 1781 nehodou. Druhým nejčastějším druhem dopravní nehody je srážka s jedoucím nekolejovým vozidlem (28,56%) a srážka s pevnou překážkou (23,52%) atd.

Nárůst počtu nehod zaznamenáváme pouze u jiného druhu nehody (o 36 nehod více), u srážky s tramvají (o 4 nehody více) a u havárií (o 11 nehod více). K významnému poklesu počtu nehod došlo pouze u srážky s lesní zvěří (o 1076 nehod méně) a u srážky s jedoucím nekolejovým vozidlem (o 807 nehod méně).

Celkem 11 osob zemřelo při srážce s pevnou překážkou, 10 osob zemřelo při srážce jedoucích nekolejových vozidel, 3 osoby při havárii a při srážce s vlakem a shodně 2 osoby při srážce s chodcem a při srážce se zaparkovaným vozidlem.

Přehled počtu nehod a usmrcených osob s porovnáním se stejným obdobím roku 2022 je v následující tabulce.

Nehody podle druhu	počet nehod	rozdíl	usmrceno osob	rozdíl
jiný druh nehody	163	36	0	0
srážka s jedoucím nekolejovým vozidlem	1677	-807	10	-7
srážka se zaparkovaným vozidlem	1781	-261	2	-1
srážka s pevnou překážkou	1381	-148	11	-1
srážka s chodcem	166	-33	2	-2
- z toho dítě	45	45	0	0
srážka s lesní zvěří	356	-1076	0	0
srážka s domácím zvířetem	17	-15	0	0
srážka s vlakem	13	0	3	3
srážka s tramvají	4	4	0	0
havárie	314	11	3	2

Nehody zaviněné pod vlivem alkoholu a jiných návykových látek

U 330 nehod (o 27 nehod více) bylo u viníka nehody zjištěno požití alkoholického nápoje nebo jiné návykové látky. Alkohol byl zjištěn u 296 viníků, 34 viníků mělo v krvi zjištěny jiné návykové látky než alkohol a v 6 případech byl viník nehody jak pod vlivem alkoholu, tak pod vlivem návykových látek.

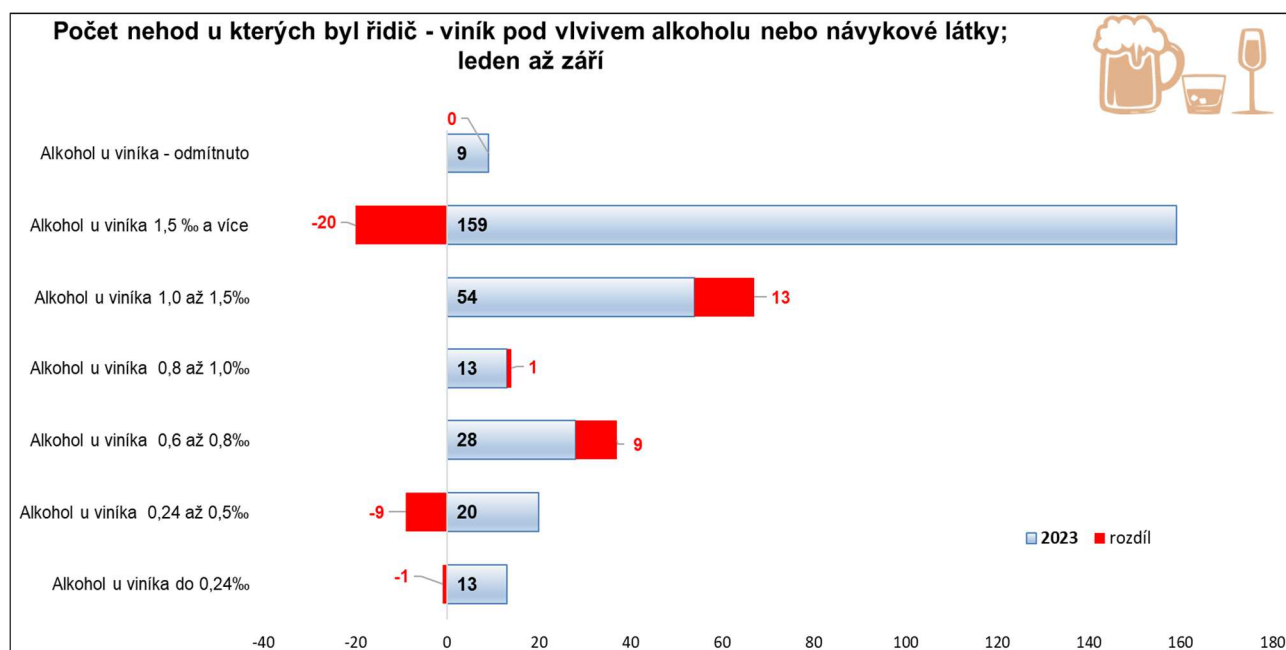
Z celkového počtu 330 viníků jich 9 odmítlo vyšetření ke zjištění, zda v době nehody nebyli pod vlivem alkoholu a 6 jich odmítlo vyšetření ke zjištění, zda v době nehody nebyli pod vlivem jiných návykových látek, než alkohol.

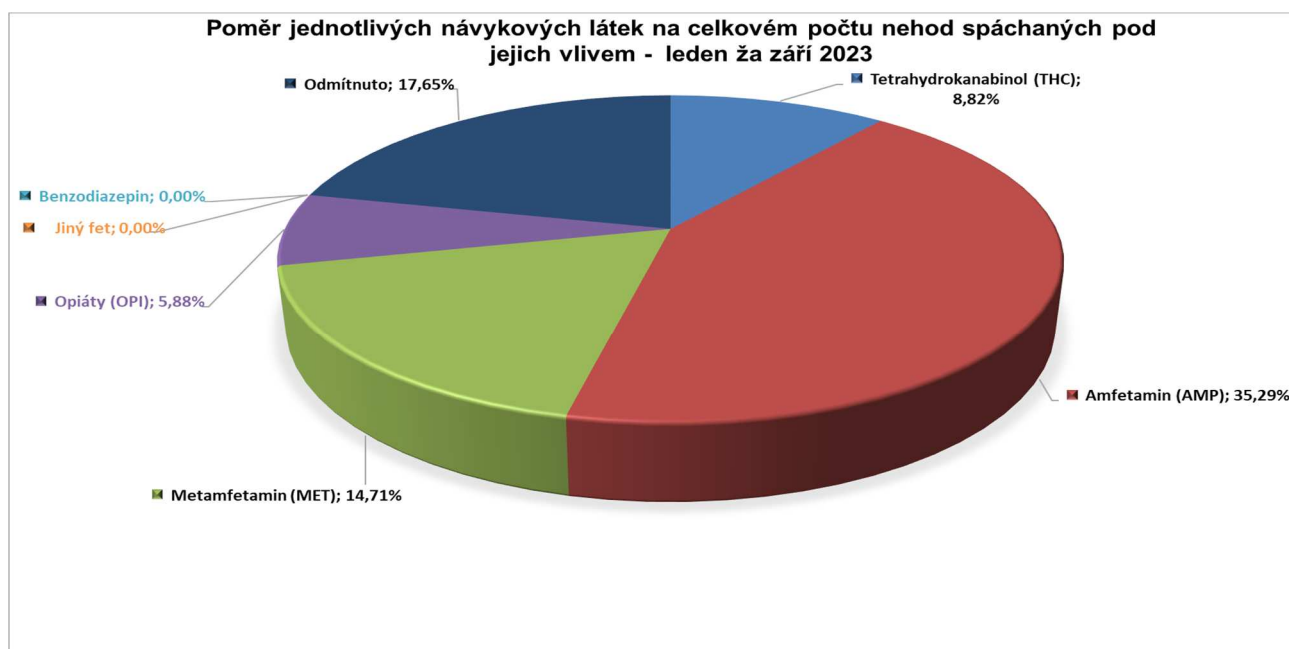
Celkem 159 viníků dopravních nehod mělo v krvi 1,5 a více promile alkoholu, což je o 20 nehod méně než ve stejném období roku 2022.

Při nehodách zaviněných pod vlivem alkoholu nebo jiné návykové látky přišla 1 osoba o život, 16 osob těžce zraněno a 137 osob zraněno lehce.

Přehled je v následujících grafech a tabulce:

Nehody zaviněné pod vlivem alkoholu nebo jiné návykové látky	Počet nehod	rozdíl	Usmrceno osob	rozdíl
Alkohol u viníka do 0,24‰	13	-1	0	0
Alkohol u viníka 0,24 až 0,5‰	20	-9	0	0
Alkohol u viníka 0,6 až 0,8‰	28	9	0	0
Alkohol u viníka 0,8 až 1,0‰	13	1	0	0
Alkohol u viníka 1,0 až 1,5‰	54	13	1	0
Alkohol u viníka 1,5 ‰ a více	159	-20	0	-3
Alkohol u viníka - odmítnuto	9	0	0	0
Tetrahydrokanabinol (THC)	3	3	0	0
Amfetamin (AMP)	12	12	0	0
Metamfetamin (MET)	5	5	0	0
Opiáty (OPI)	2	2	0	0
Benzodiazepin	0	0	0	0
Jiný fet	0	0	0	0
Odmítnuto	6	6	0	0
Alkohol a drogy u viníka	6	6	0	0





Dopravní nehody podle místa

Nejvíce nehod se stalo na místních komunikacích a silnicích I., II. a III. třídy. Na všech komunikacích, kromě dálnic, kde došlo k nárůstu o 26 nehod, došlo k výraznému poklesu počtu nehod.

K usmrcení 14 osob došlo na silnicích I. třídy, na silnicích III. třídy přišlo o život shodně 7 osoby, na silnicích II. třídy 5 osob, na místních komunikacích 4 osoby a na dálnici 1 osoba.

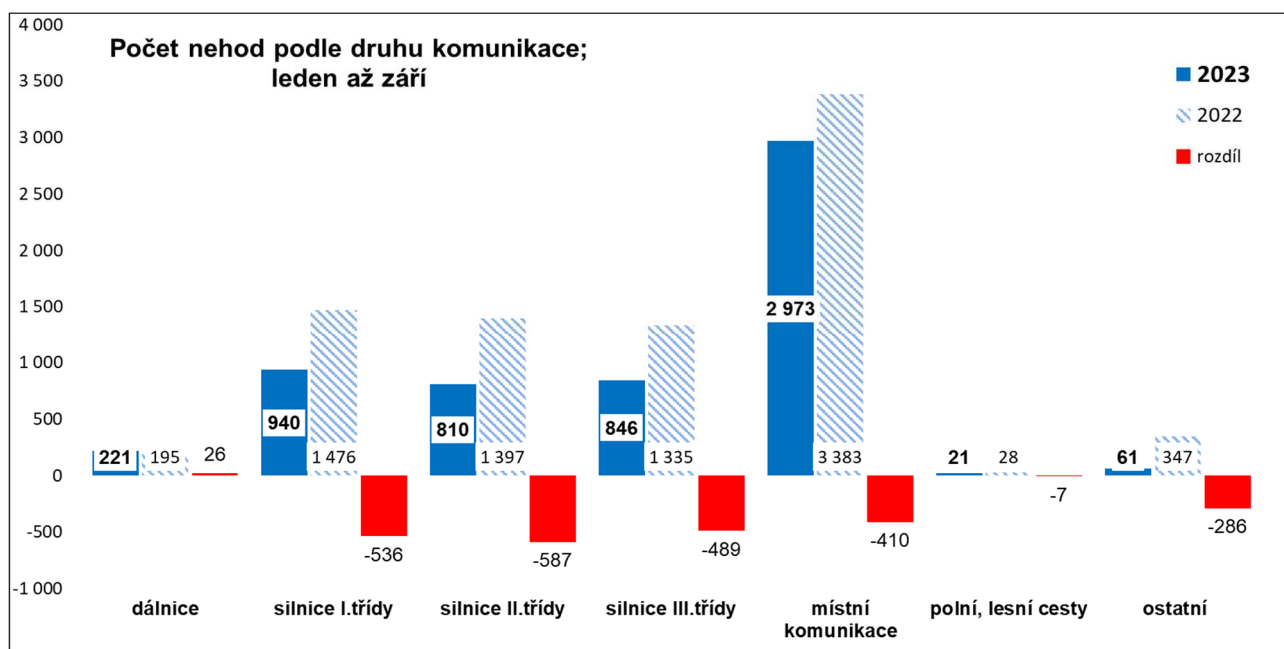
Druh komunikace	počet nehod	rozdíl	usmrceno osob	rozdíl
dálnice	221	26	1	-3
silnice I. třídy	940	-536	14	1
silnice II. třídy	810	-587	5	-6
silnice III. třídy	846	-489	7	0
místní komunikace	2973	-410	4	3
*ÚK - polní, lesní cesty	21	-7	0	0
*ÚK - ostatní	61	-286	0	-1

* ÚK = účelová komunikace

Z celkového počtu nehod a následků došlo v obci k

- * 70,47 % nehod
- * 25,81 % usmrcených osob
- * 55,91 % těžkých zranění
- * 58,40 % lehkých zranění

Místo nehody	Počet nehod	usmrceno osob	těžce zraněno	lehce zraněno	hmotná škoda (x100 Kč)
v obci	4 138	8	71	827	2 232 760
% z celkového počtu	70,47%	25,81%	55,91%	58,40%	54,97%
mimo obec	1 734	23	56	589	1 828 825
% z celkového počtu	29,53%	74,19%	44,09%	41,60%	45,03%



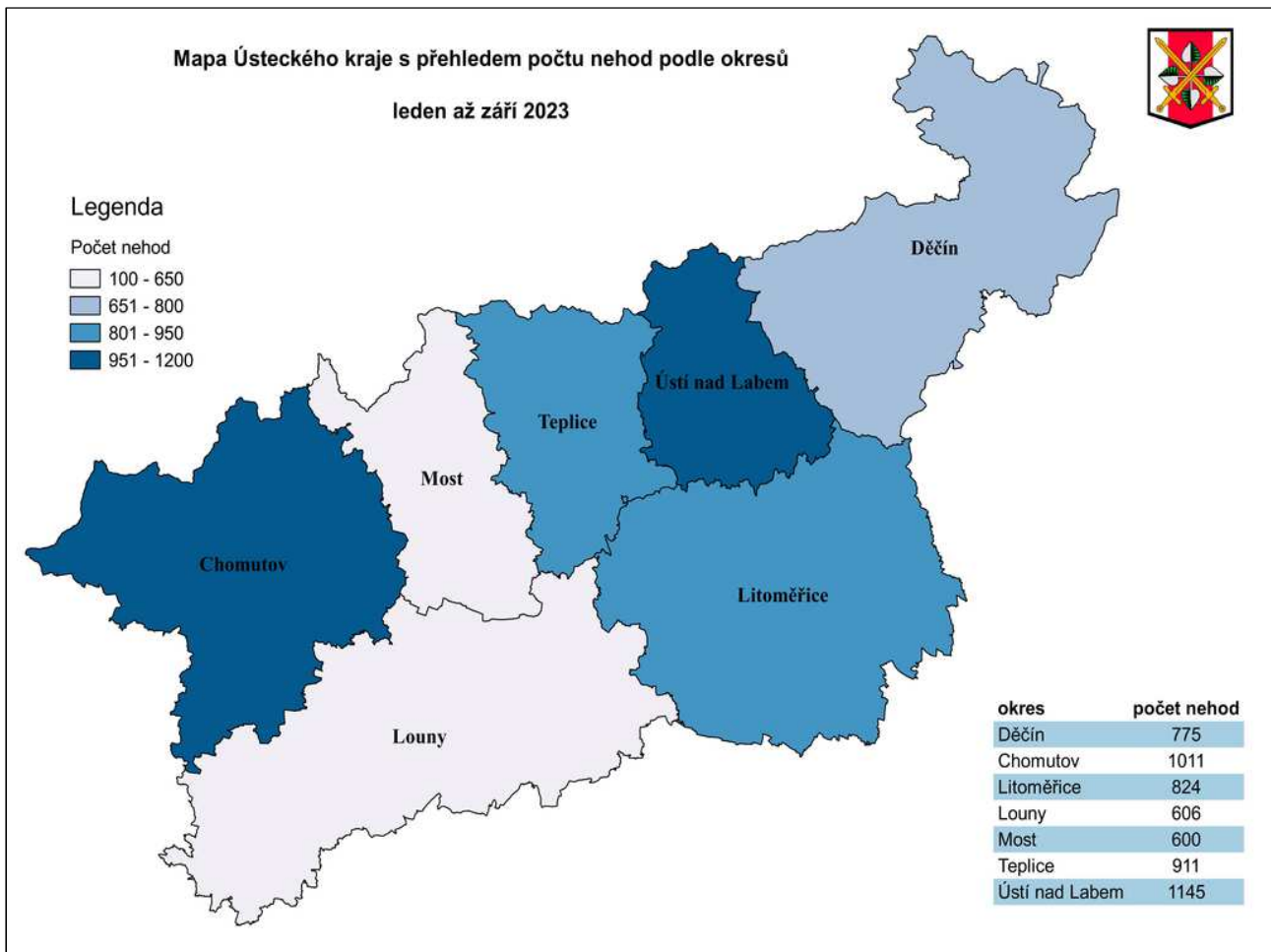
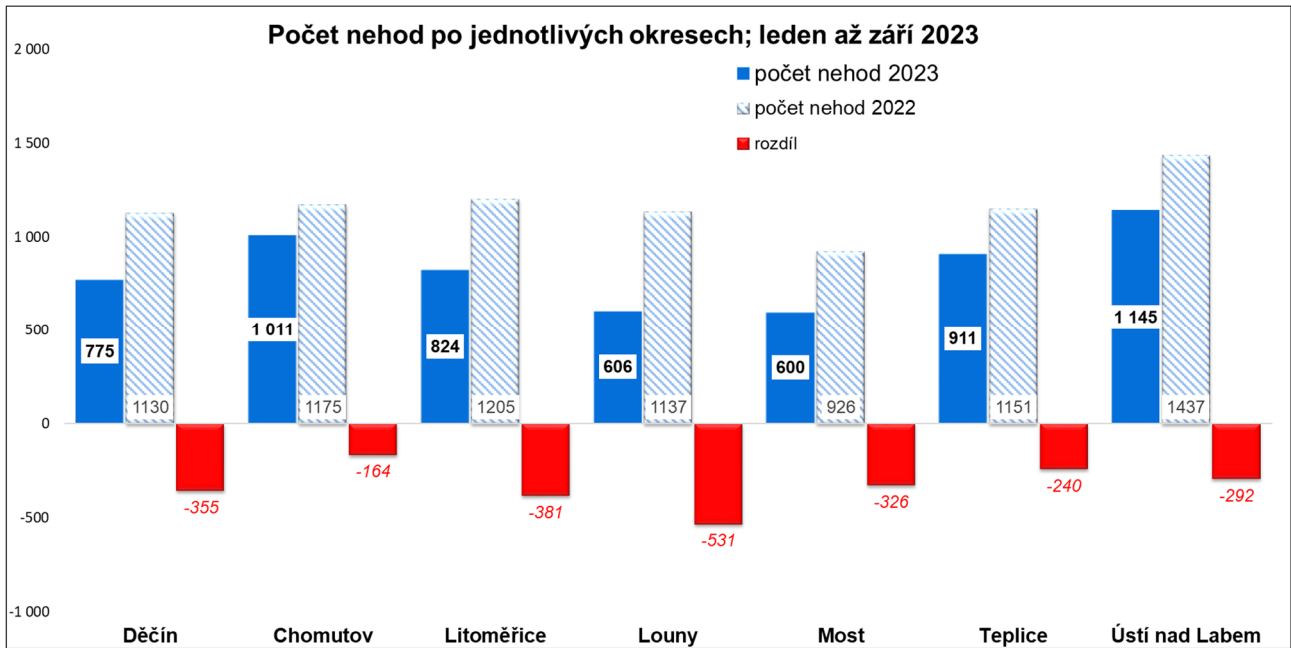
Dopravní nehody v okresech

Za sledované období nejvíce nehod evidují v okrese Ústí nad Labem (1145 nehod, tj. 19,50% z celkového počtu nehod), následuje Chomutov (1011 nehod, tj. 17,22%), Teplice (911 nehod, tj. 15,51%) atd. Přehled podle jednotlivých okresů je v následující tabulce.

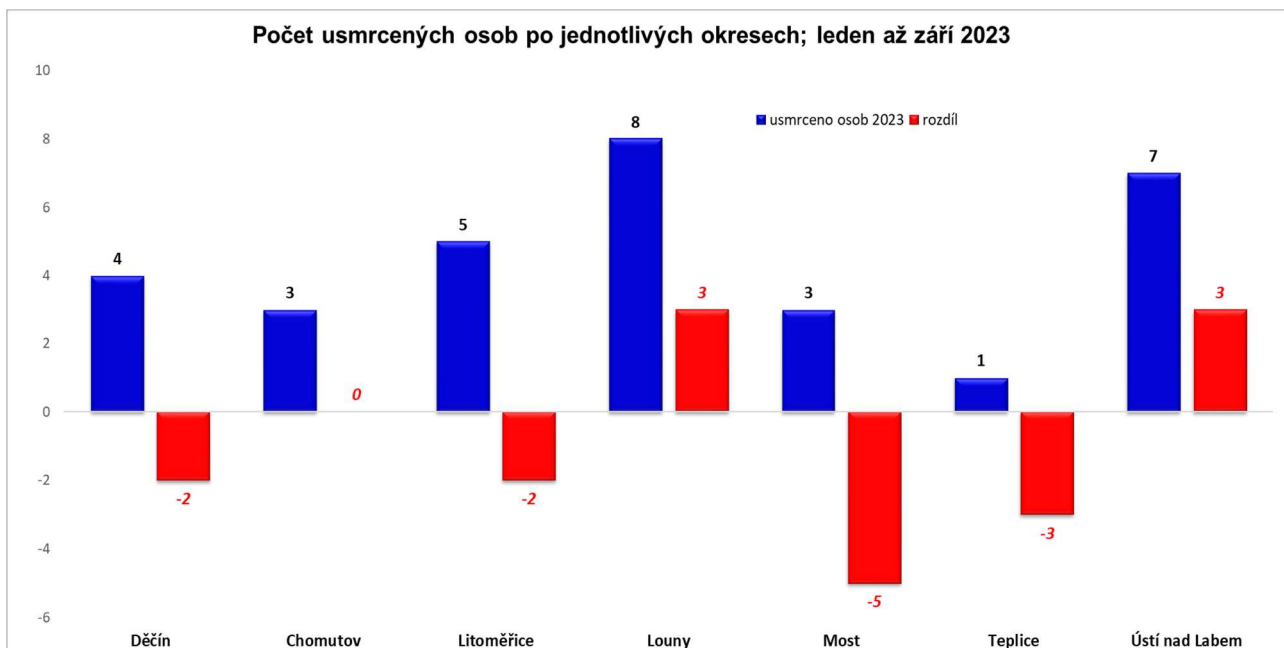
V absolutním vyjádření došlo k poklesu počtu nehod ve všech okresech Ústeckého kraje. Největší pokles počtu nehod zaznamenal okres Louny (o 531 nehod méně), či Litoměřice (o 381 nehod méně) a Děčín (o 355 nehod méně) atd.

K nehodám se smrtelnými následky došlo ve všech okresech Ústeckého kraje, z toho v okrese Louny (8 osob), Ústí nad Labem (7 osob), Litoměřice (5 osob), Děčín (4 osoby), Chomutov a Most evidují shodně 3 osoby a Teplice 1 osobu.

Nehody a následky v územních odborech;	počet nehod	usmrceno osob	těžce zraněno	lehce zraněno
Děčín	775	4	30	244
% z celkového počtu	13,20%	12,90%	23,62%	17,23%
Chomutov	1011	3	28	193
% z celkového počtu	17,22%	9,68%	22,05%	13,63%
Litoměřice	824	5	22	89
% z celkového počtu	14,03%	16,13%	17,32%	6,29%
Louny	606	8	6	227
% z celkového počtu	10,32%	25,81%	4,72%	16,03%
Most	600	3	1	191
% z celkového počtu	10,22%	9,68%	0,79%	13,49%
Teplice	911	1	18	182
% z celkového počtu	15,51%	3,23%	14,17%	12,85%
Ústí n. Labem	1145	7	22	290
% z celkového počtu	19,50%	22,58%	17,32%	20,48%



Počet usmrcených osob po jednotlivých okresech; leden až září 2023

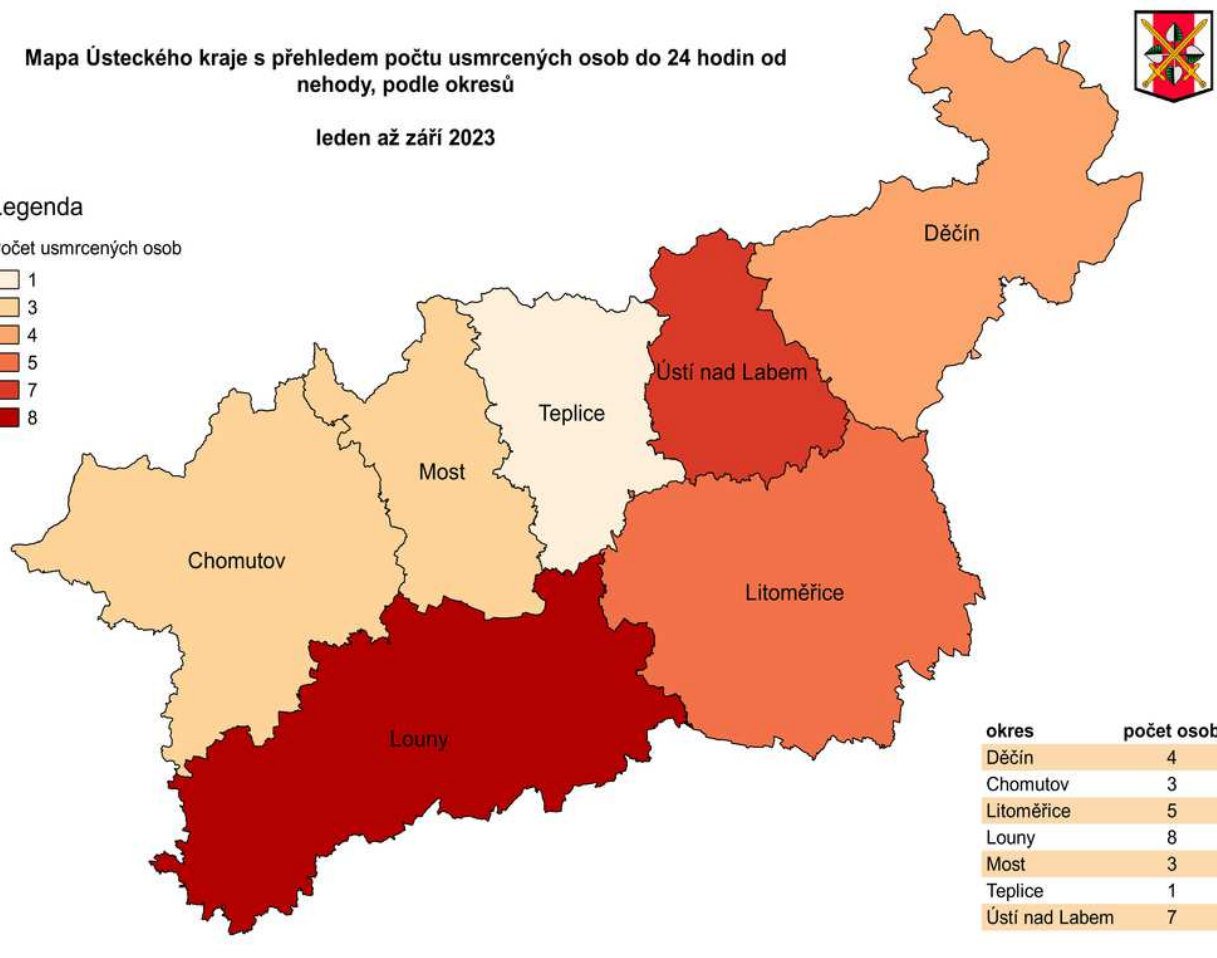


Mapa Ústeckého kraje s přehledem počtu usmrcených osob do 24 hodin od nehody, podle okresů

leden až září 2023

Legenda

Počet usmrcených osob

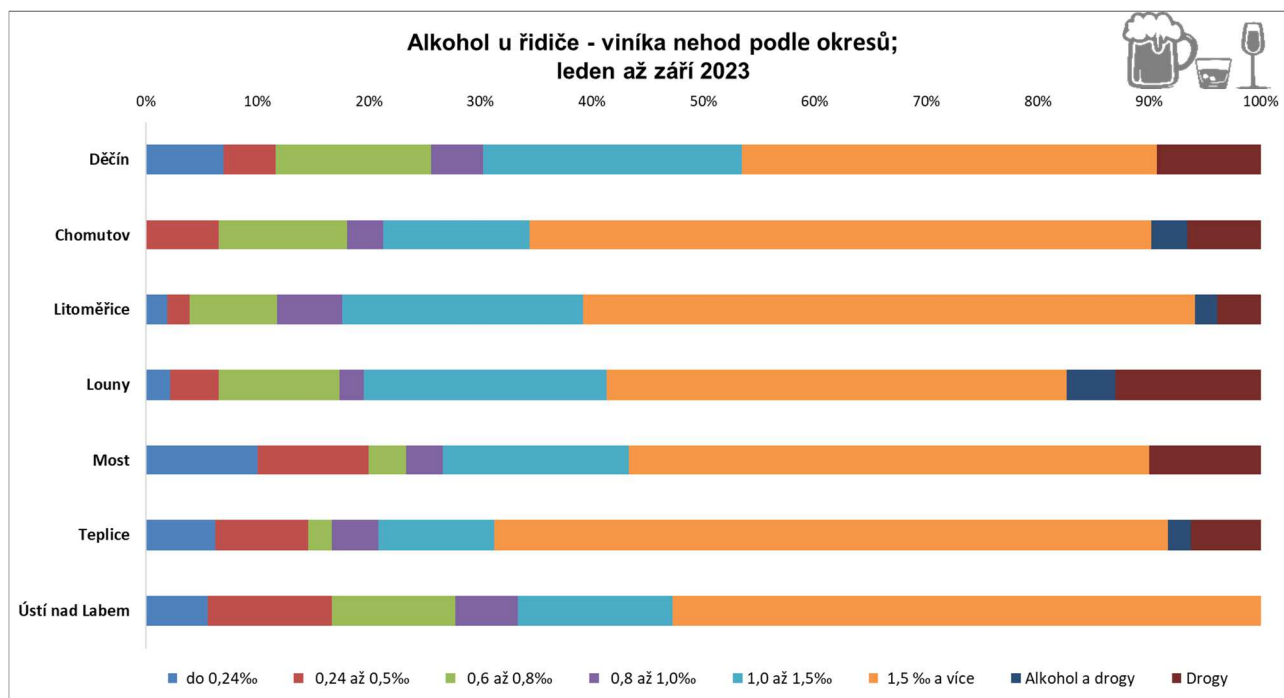


Dopravní nehody v okresech zaviněné pod vlivem alkoholu

Nejvíce nehod pod vlivem alkoholu evidují okresy Chomutov, Litoměřice, Louny a Teplice. Okres Louny rovněž drží „prim“ v počtu viníků pod vlivem drog.

Naopak nejméně nehod, kdy viník byl pod vlivem alkoholu, nebo jiné návykové látky evidují v okrese Most.

Přehled je v následujícím grafu a tabulce:



Alkohol u viníka nehody	do 0,24‰	0,24 až 0,5‰	0,6 až 0,8‰	0,8 až 1,0‰	1,0 až 1,5‰	1,5 ‰ a více	Alkohol a drogy	Drogy
Děčín	3	2	6	2	10	16	0	4
Chomutov	0	4	7	2	8	34	2	4
Litoměřice	1	1	4	3	11	28	1	2
Louny	1	2	5	1	10	19	2	6
Most	3	3	1	1	5	14	0	3
Teplice	3	4	1	2	5	29	1	3
Ústí nad Labem	2	4	4	2	5	19	0	0

Dopravní nehody v České republice

Za leden až září roku 2023 se nejvíce nehod stalo na území Středočeského kraje a hl. m. Prahy. Naopak nejméně nehod se stalo na území Karlovarského kraje. Středočeský kraj zaznamenal oproti roku 2022 nejvyšší nárůst počtu nehod (o 583 nehod více), naopak kraj Ústecký a hl. m. Praha zaznamenaly nejvýraznější pokles počtu nehod.

Nejvíce usmrcených osob zaznamenal Středočeský kraj, kde při nehodách zemřelo 56 osob, následuje kraj Jihomoravský se 40 usmrcenými a kraj Jihočeský s 37 usmrcenými atd. Naopak Olomoucký kraj za sledované období eviduje 11 usmrcených osob.

Přehled podle jednotlivých krajů je v následující tabulce.

Kraj	Počet nehod	Rozdíl	Usmrceno	Rozdíl	Těžce zraněno	Rozdíl	Lehce zraněno	Rozdíl
Praha - 00	10 245	-1 178	19	3	114	-26	1 459	111
Středočeský - 01	11 730	583	56	6	213	-6	2 441	61
Jihočeský - 02	3 430	117	37	2	149	-9	1 463	132
Plzeňský - 03	3 378	465	17	-9	66	-2	1 259	110
Ústecký - 04	5 872	-2 289	31	-6	127	22	1 416	95
Královéhradecký - 05	3 102	-747	29	4	68	-3	903	-52
Jihomoravský - 06	4 378	-519	40	12	165	1	2 104	104
Moravskoslezský - 07	7 422	-205	27	-4	99	7	1 538	42
Olomoucký - 14	4 411	42	11	1	56	0	1 002	23
Zlínský - 15	3 546	-115	17	-3	47	-19	1 084	76
Vysočina - 16	2 657	-981	23	0	82	2	1 048	105
Pardubický - 17	3 146	-100	23	0	53	-10	919	33
Liberecký - 18	3 787	284	16	8	45	8	951	96
Karlovarský - 19	1 966	-25	13	6	48	-8	496	-30
CELKEM ČR	69 070	-4 668	359	20	1 332	-43	18 083	906

Zpracoval: vrchní komisař kpt. Bc. Miroslav Mocek
☎ 974 421 255, 📠 725 062 453
✉ miroslav.mocek@pcr.cz

PŘÍLOHA

Místa dopravních nehod v jednotlivých okresech Ústeckého kraje s následky na životě a zdraví za LEDEN AŽ ZÁŘÍ 2023

Nehody s následky na životě a zdraví (osobní nehody)

leden až září 2023

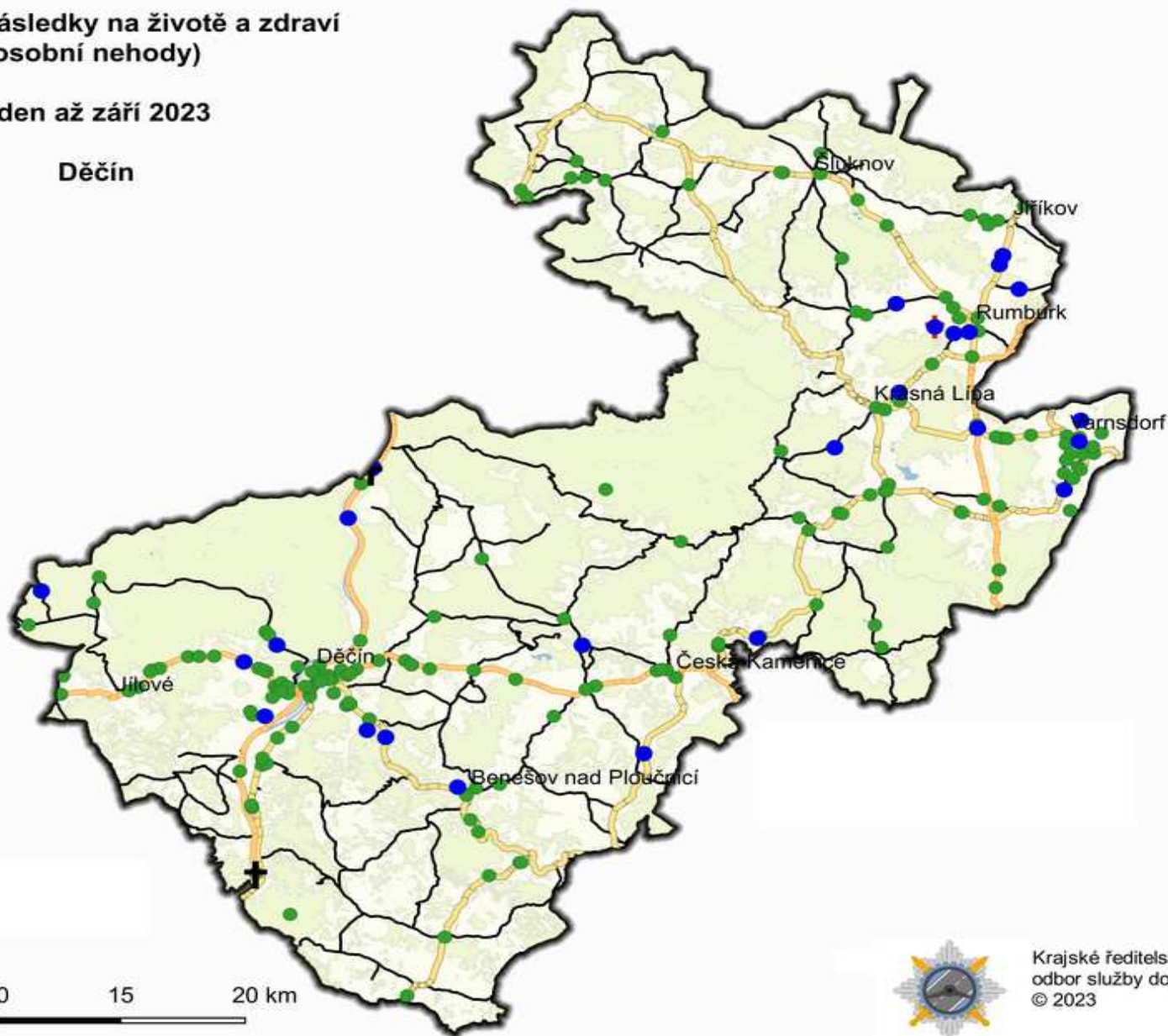
Děčín



Legenda

Následky - září 2023

- ✝ usmrceno = 1
- ✚ Usmrceno >1
- těžce zraněno
- lehce zraněno
- dálnice
- silnice I. třídy
- silnice II. třídy
- silnice III. třídy



0 5 10 15 20 km



Krajské ředitelství policie Ústeckého kraje
odbor služby dopravní policie
© 2023

Nehody s následky na životě a zdraví (osobní nehody)

leden až září 2023

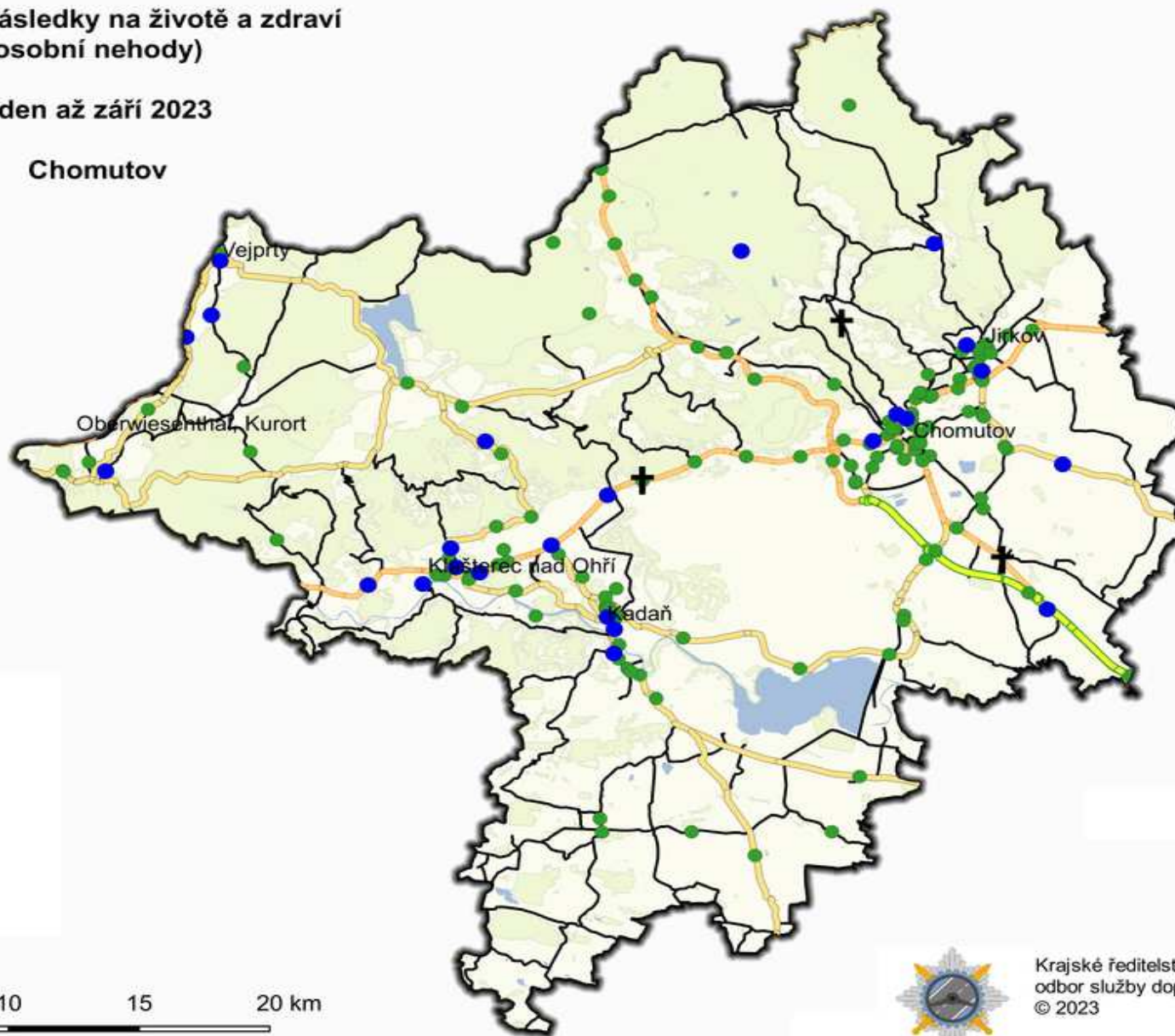
Chomutov



Legenda

Následky - září 2023

- ✚ usmrceno = 1
- ✚ usmrceno >1
- těžce zraněno
- lehce zraněno
- dálnice
- silnice I. třídy
- silnice II. třídy
- silnice III. třídy



0 5 10 15 20 km



Krajské ředitelství policie Ústeckého kraje
odbor služby dopravní policie
© 2023

Nehody s následky na životě a zdraví (osobní nehody)

leden až září 2023

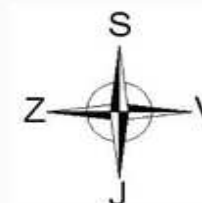
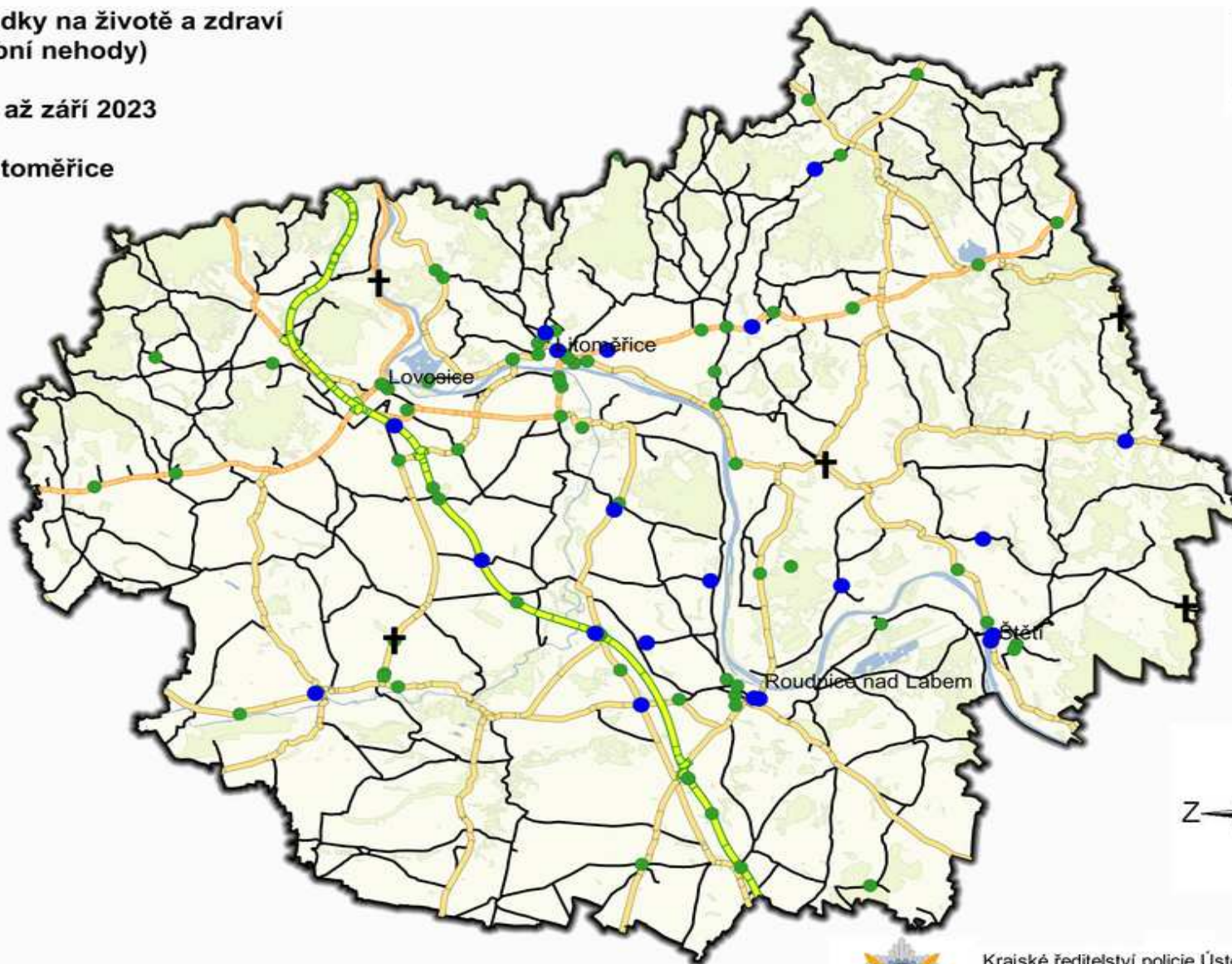
Litoměřice



Legenda

Následky - září 2023

- ✚ usmrceno = 1
- ✚ usmrceno >1
- těžce zraněno
- lehce zraněno
- dálnice
- silnice I. třídy
- silnice II. třídy
- silnice III. třídy



0 5 10 15 20 km



Krajské ředitelství policie Ústeckého kraje
odbor služby dopravní policie
© 2023

Nehody s následky na životě a zdraví (osobní nehody)

mutov



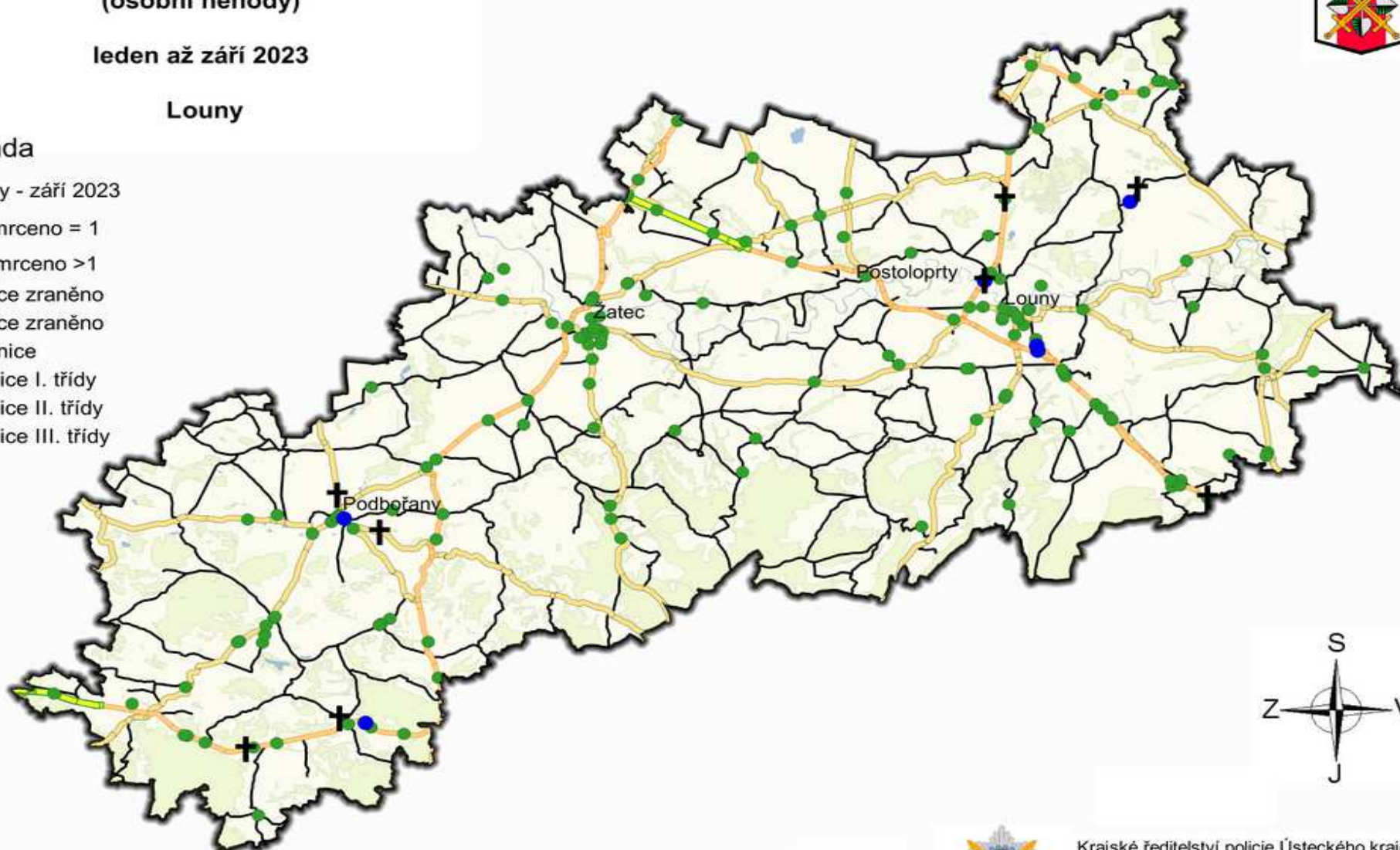
leden až září 2023

Louny

Legenda

Následky - září 2023

- ✚ usmrceno = 1
- ✚ Usmrceno >1
- těžce zraněno
- lehce zraněno
- dálnice
- silnice I. třídy
- silnice II. třídy
- silnice III. třídy



0 5 10 15 20 km



Krajské ředitelství policie Ústeckého kraje
odbor služby dopravní policie
© 2023

Nehody s následky na životě a zdraví (osobní nehody)

leden až září 2023

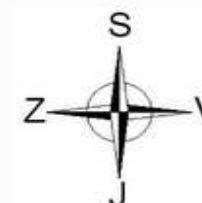
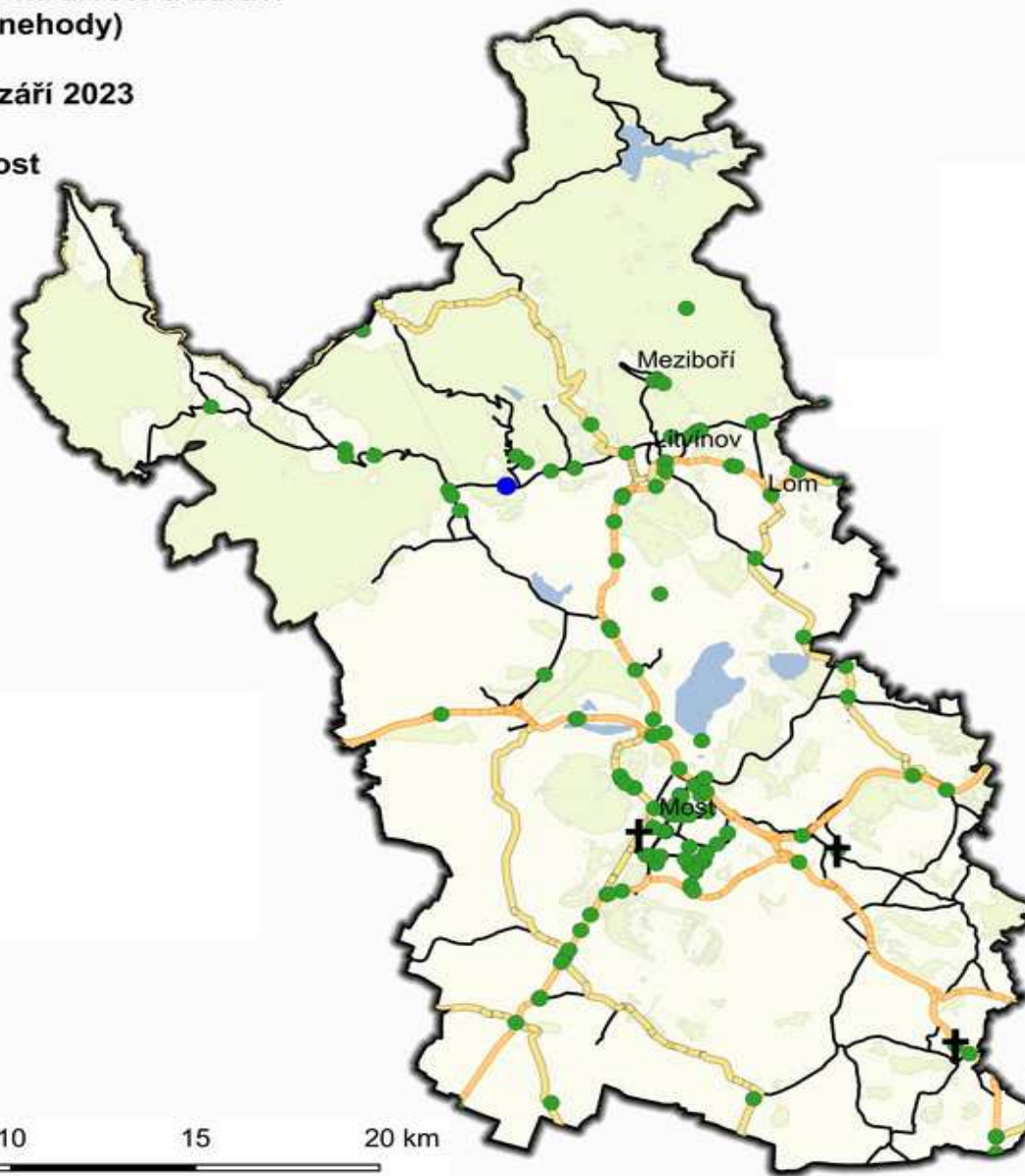


Legenda

Následky - září 2023

- ✚ usmrceno = 1
- ✚ Usmrceno >1
- těžce zraněno
- lehce zraněno
- dálnice
- silnice I. třídy
- silnice II. třídy
- silnice III. třídy

Most



0 5 10 15 20 km



Krajské ředitelství policie Ústeckého kraje
odbor služby dopravní policie
© 2023

Nehody s následky na životě a zdraví (osobní nehody)

leden až září 2023

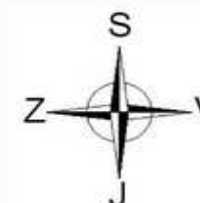
Teplice



Legenda

Následky - září 2023

- ✚ usmrceno = 1
- ✚ Usmrceno >1
- těžce zraněno
- lehce zraněno
- dálnice
- silnice I. třídy
- silnice II. třídy
- silnice III. třídy



0 5 10 15 20 km



Krajské ředitelství policie Ústeckého kraje
odbor služby dopravní policie
© 2023



Nehody s následky na životě a zdraví (osobní nehody)

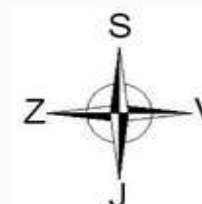
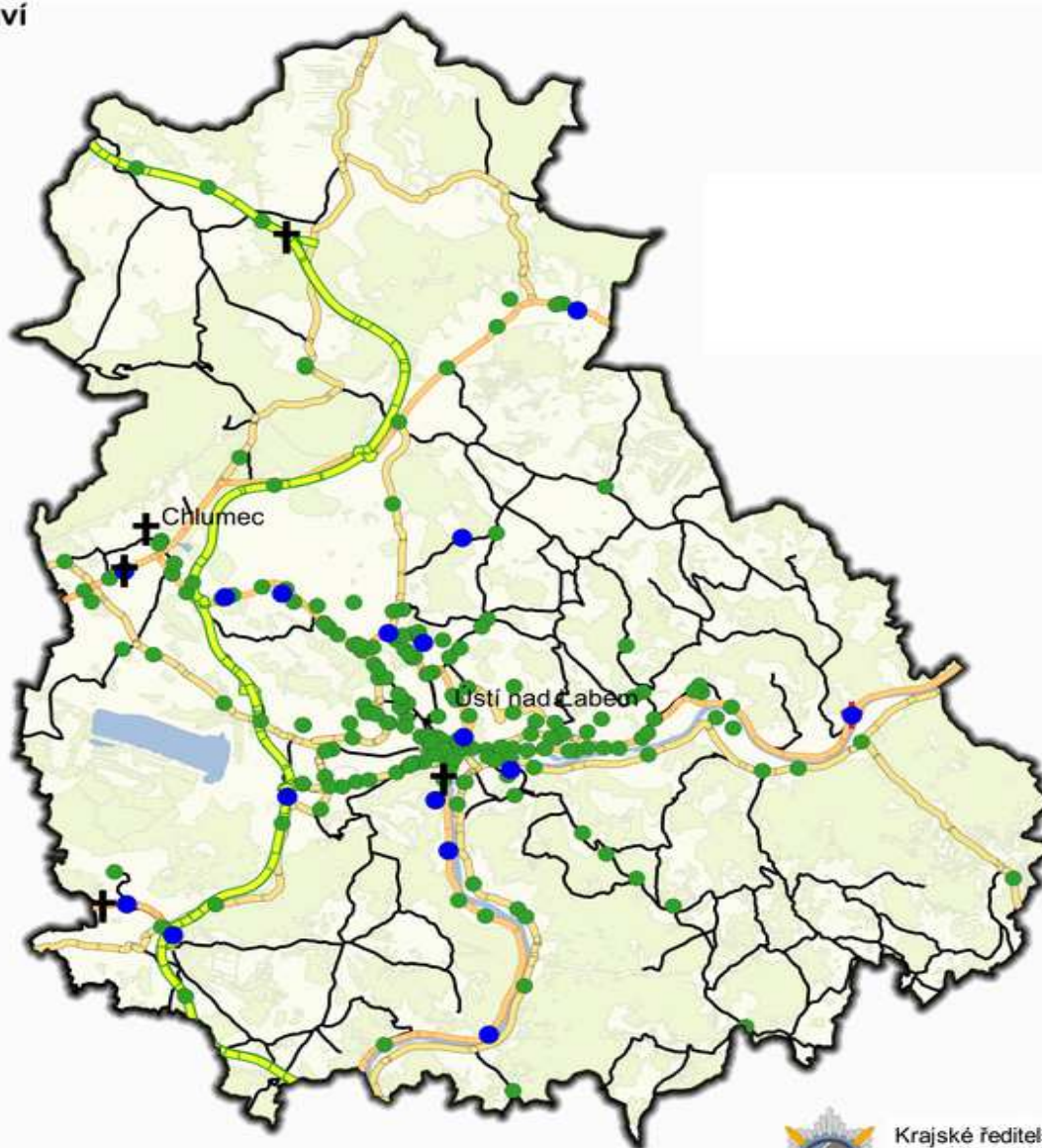
leden až září 2023

Ústí nad Labem

Legenda

Následky - září 2023

- ✚ usmrceno = 1
- ✚ usmrceno >1
- těžce zraněno
- lehce zraněno
- dálnice
- silnice I. třídy
- silnice II. třídy
- silnice III. třídy



0 5 10 15 20 km



Krajské ředitelství policie Ústeckého kraje
odbor služby dopravní policie
© 2023