



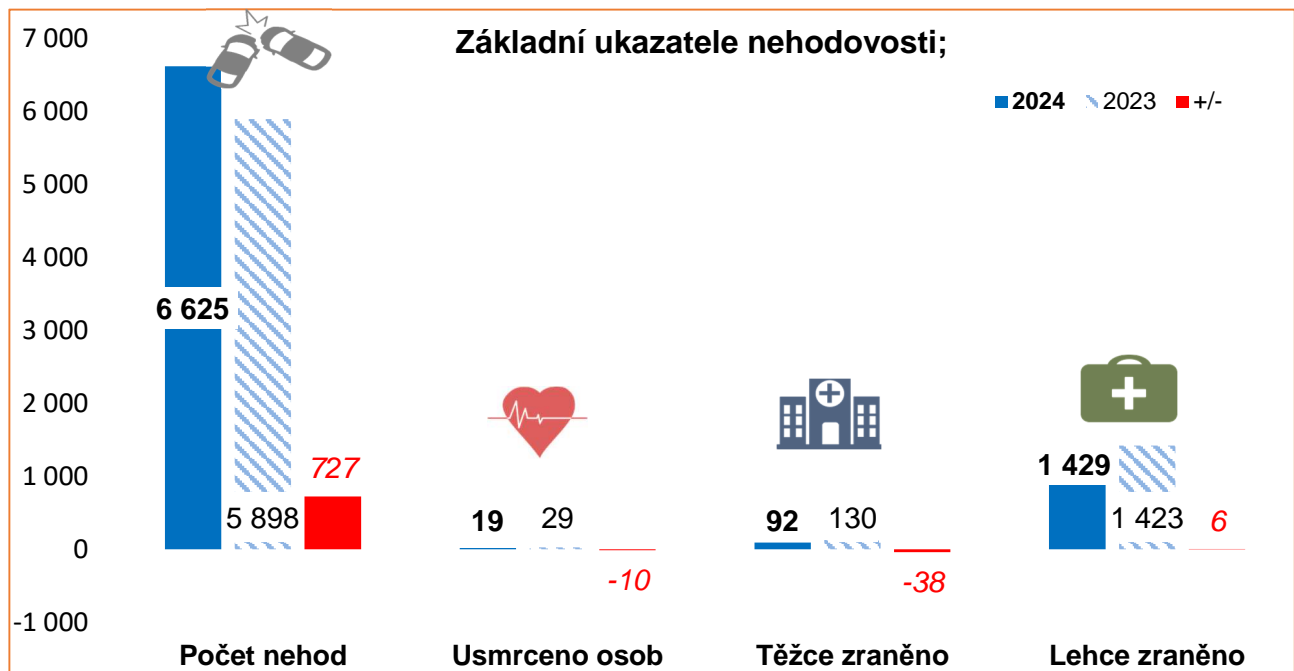
Ústí nad Labem 10. října 2024

Počet stran: 14

Přílohy: 1/8

## INFORMACE o nehodovosti na pozemních komunikacích Ústeckého kraje za leden až září 2024

Policie České republiky v působnosti Ústeckého kraje šetřila za leden až září roku 2024 (dále jen „sledované období“) **celkem 6625 silničních dopravních nehod**, při kterých bylo **19 osob usmrceno, 92 osob těžce zraněno a 1429 osob lehce zraněno**. Hmotná škoda odhadnutá policií na místě nehody je ve výši **443,80 mil. Kč**.



### Porovnání základních ukazatelů se stejným obdobím roku 2023:

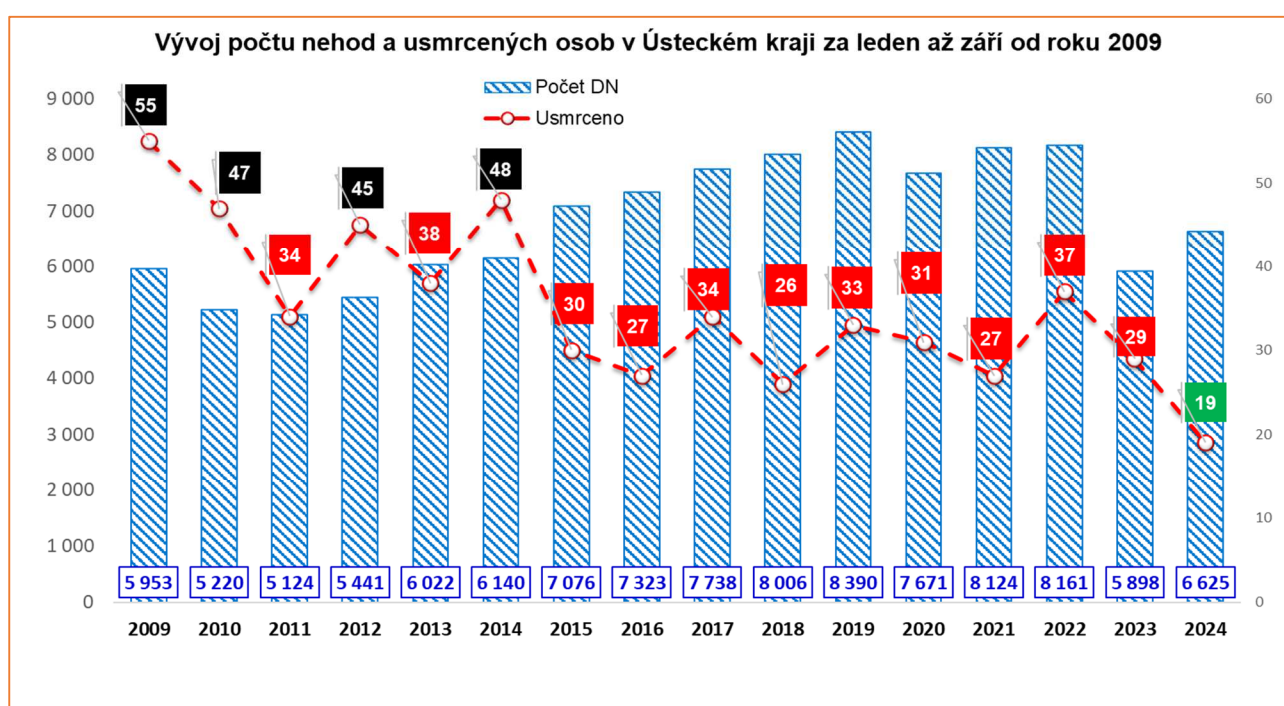
- **Pokles zaznamenáváme v kategoriích:**
  - usmrcených osob o 10 osob
  - těžce zraněných o 38 osob
- **Nárůst zaznamenáváme v kategoriích:**
  - počet nehod o 727 nehod
  - lehce zraněných o 6 osob
  - hmotná škoda o 36,97 mil. Kč

Počet dopravních nehod, které se staly za sledované období, byl od roku 2009 osmým nejnižším, když nejméně nehod se stalo v roce 2011, když policie šetřila celkem 5124 nehod, naopak nejvíce nehod se stalo v roce 2019, když policie šetřila celkem 8390 nehod.

Počet osob usmrčených při nehodách, které se staly za sledované období, byl od roku 2009 **nejnižším**, naopak nejvíce osob zemřelo v roce 2009 (55 osob) a v roce 2014 (48 osob).

Co do počtu dopravních nehod, tak za sledované období zaznamenáváme oproti roku 2023 nárůst o 727 nehod a to i přesto, že došlo k výraznému nárůstu dopravních nehod vyřešených jejich účastníky na tzv. „Záznam o nehodě“, viz § 47 zákona č. 361/2000 Sb., kdy tyto nehody nejsou policií řešeny, resp. policie řeší pouze jednotlivá protiprávní jednání účastníků nehody a tyto nehody nejsou statisticky vykazovány. Za sledované období bylo takto zpracováno celkem 3230 událostí, což je o 1601 víc než ve stejném období roku 2023.

Vývoj nehod a usmrčených osob za leden až srpen od roku 2009 je v následujícím grafu:



### Časové rozložení dopravních nehod

Nejvíce nehod se stalo v pátek (1086 nehod), naopak nejméně pak v neděli (720 nehod). Ve srovnání se stejným obdobím roku 2023 zaznamenáváme nárůst nehod ve všech dnech týdne. K nejvýraznějšímu nárůstu došlo u středečních nehod (o 163 nehod více) a u čtvrtečních nehod (o 155 nehod více) atd.

K nehodám se smrtelnými následky došlo ve všech dnech týdne, z toho při úterních nehodách zemřely 4 osoby, při středečních, čtvrtečních, pátečních a nedělních nehodách zemřely shodně 3 osoby, při sobotních nehodách zemřely 2 osoby a při pondělních nehodách zemřela 1 osoba.

Oproti stejnému období roku 2023 došlo k poklesu usmrčených osob ve většině dní týdne, pouze při úterních nehodách je počet vyšší o 2 usmrčené osoby a při čtvrtečních nehodách je zaznamenán nárůst o 1 usmrčenou osobu.

Přehled po jednotlivých dnech je v následující tabulce.

Den v týdnu	Počet nehod				Usmrceno osob			
	2024	+/-	2023	tj. %	2024	+/-	2023	tj. %
neděle	720	37	683	10,87%	3	-4	7	15,79%
pondělí	1 044	140	904	15,76%	1	-3	4	5,26%
úterý	988	92	896	14,91%	4	2	2	21,05%
středa	1 008	163	845	15,22%	3	-1	4	15,79%
čtvrtek	994	155	839	15,00%	3	1	2	15,79%
pátek	1 086	115	971	16,39%	3	-1	4	15,79%
sobota	785	25	760	11,85%	2	-4	6	10,53%

Na jeden den sledovaného období připadá 24,18 nehod, 0,07 usmrcených a 5,55 zraněných osob.

Za sledované období nejvíce nehod šetřili policisté v pátek 12. dubna celkem 45 nehod a ve čtvrtek 18. ledna, celkem 41 nehod. Neméně významný byl čtvrtek 6. června se 40 nehodami. Naopak nejméně nehod se stalo v neděli 7. ledna - celkem 8 nehod nebo ve středu 8. května celkem 9 nehod.

Nejtragičtější dnem sledovaného období byl pátek 9. srpna, kdy na silnicích Ústeckého kraje, při jedné dopravní nehodě, vyhasly 2 lidské životy.

### Dopravní nehody podle zavinění

Řidiči motorových vozidel zavinili více jak 90% (90,28%) dopravních nehod z jejich celkového počtu. Při těchto nehodách přišlo o život 19 osob, 77 osob bylo těžce zraněno a 1233 osob bylo zraněno lehce. U této kategorie, je zaznamenán jeden z nejvyšších nárůstů počtu nehod (o 777 nehod více). Další kategorií s nárůstem počtu nehod jsou nehody zaviněné závadou komunikace (o 8 nehod více) a technickou závadou vozidla (o 6 nehod víc). Naopak kategorií, kde dochází k výraznému poklesu počtu nehod, jsou nehody zaviněné lesní zvěří nebo domácím zvířetem (o 58 nehod méně) atd.

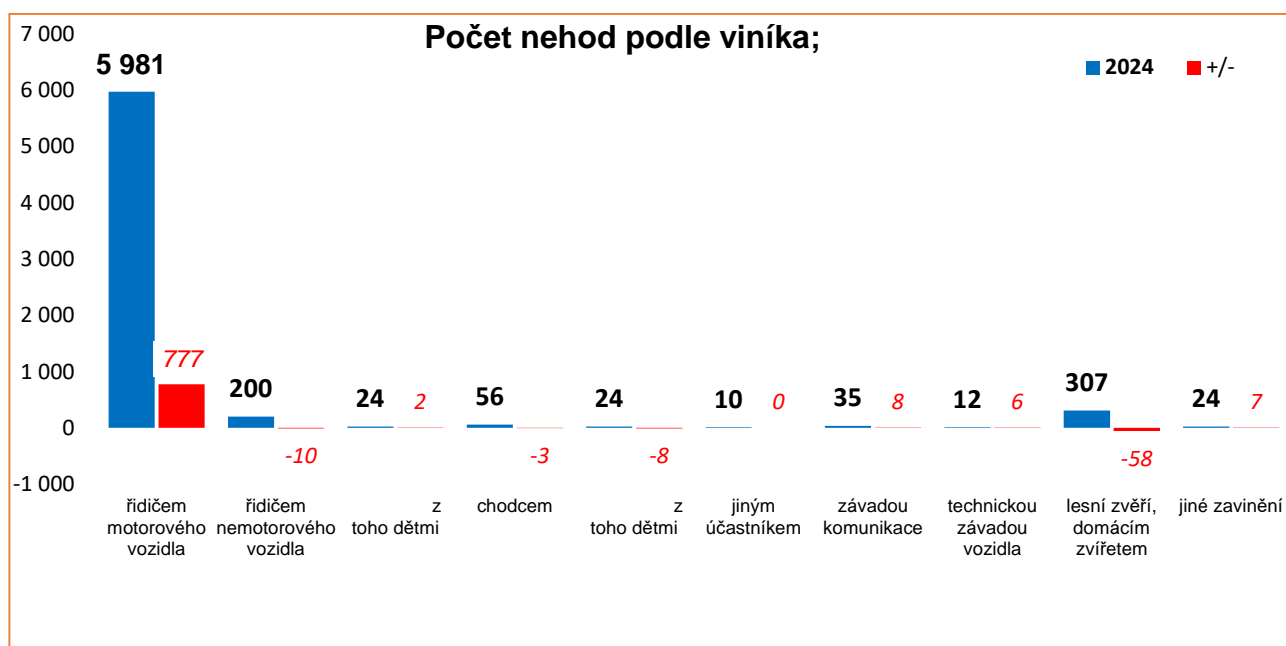
Kategorie nehod zaviněných řidičem motorového vozidla drží prim rovněž v počtu usmrcených osob (19 osob), přestože to je o 8 osob méně než ve stejném období roku 2023.

Nehody podle zavinění	Počet nehod				Usmrceno osob			
	2024	+/-	2023	tj. %	2024	+/-	2023	tj. %
řidičem motorového vozidla	5 981	777	5 204	90,28%	19	-8	27	100,00%
řidičem nemotorového vozidla	200	-10	210	3,02%	0	-1	1	0,00%
<i>z toho dětmi</i>	24	2	22	12,00%	0	0	0	0,00%
chodcem	56	-3	59	0,85%	0	-1	1	0,00%
<i>z toho dětmi</i>	24	-8	32	42,86%	0	0	0	0,00%
jiným účastníkem	10	0	10	0,15%	0	0	0	0,00%
závadou komunikace	35	8	27	0,53%	0	0	0	0,00%
technickou závadou vozidla	12	6	6	0,18%	0	0	0	0,00%
lesní zvěří, domácím zvířetem	307	-58	365	4,63%	0	0	0	0,00%
jiné zavinění	24	7	17	0,36%	0	0	0	0,00%

Řidiči osobních automobilů (*Pozn. zde jsou vykazovány počty jak OA bez přívěsu, tak OA s přívěsem*) zavinili celkem 3545 nehod, což je o 428 nehod víc než ve stejném období roku 2023. Usmrceno bylo 10 osob (o 10 osob méně), 51 osob bylo těžce zraněno (o 16 osob méně) a 954 lehce zraněno (o 4 osoby více). Dále pak řidiči nákladních automobilů (*Pozn. včetně NA s přívěsem, návěsem a Multikáry*) zavinili 842 nehod, tj. nárůst oproti roku 2023 o 122 nehod, při nichž zemřela 1 osoba. O zbytek se dělí řidiči autobusů, kteří zavinili celkem 97 nehod (o 15 nehod méně), 137 nehod zavinili cyklisté (o 11 nehod více) a 176 nehod zavinili řidiči motocyklu (o 17 nehod více), při kterých zemřelo 8 osob (o 6 osob více) atd.

Celkem 37 nehod zavinili řidiči elektro koloběžky, 6 nehod zavinili cyklisté elektro kol a 12 nehod zavinili řidiči elektromobilů.

U 1273 nehod, (tj. 19,22 % z celkového počtu nehod) evidujeme, že viník nehody z místa ujel, což je o 200 nehod víc než ve stejném období roku 2023. Při těchto nehodách byla 1 osoba těžce zraněna a 22 osob zraněno lehce.



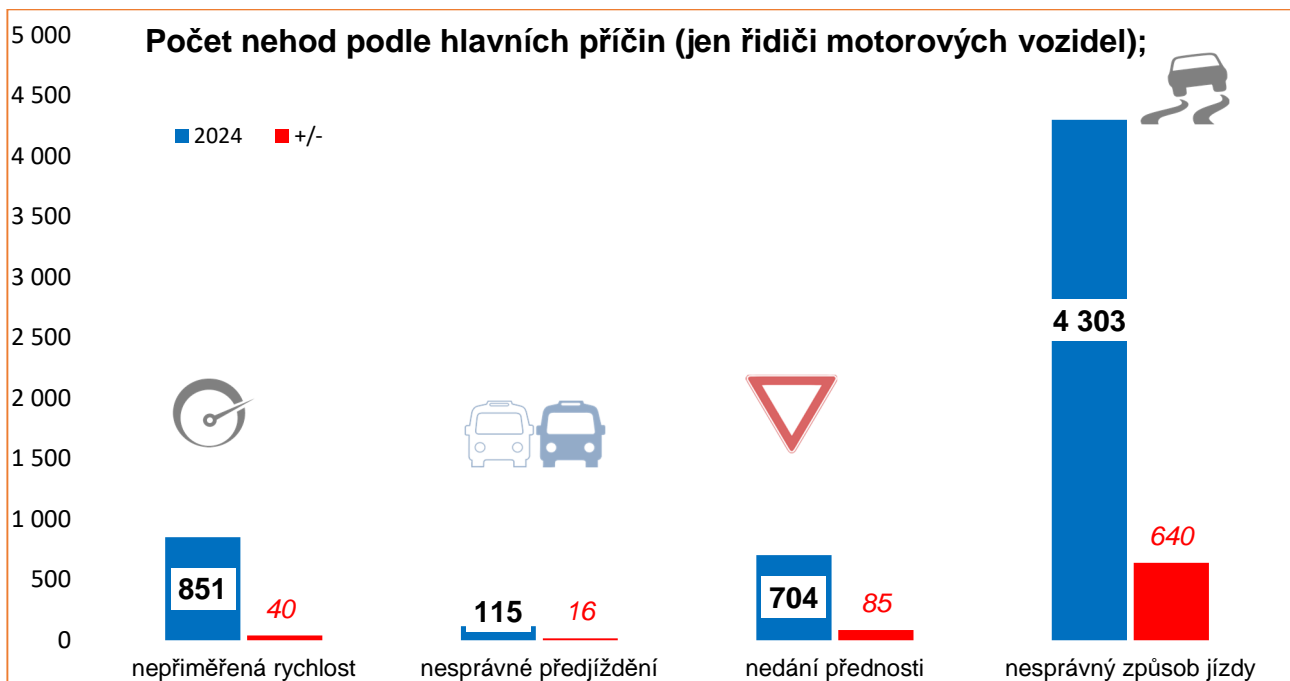
## Příčiny dopravních nehod

„*Nesprávný způsob jízdy*“ je kategorií s nejvyšším počtem nehod a jejich nejvyšším nárůstem. Přestože je kategorií s nejvyšším poklesem usmrcených osob, je kategorií s druhým nejvyšším počtem usmrcených osob.

„*Nepřiměřená rychlost*“ je kategorií s druhým nejvyšším počtem nehod, kategorií s nejvyšším počtem usmrcených osob a další kategorií, kde evidujeme oproti stejnému období roku 2023 pokles o 1 usmrcenou osobu.

„*Nedání přednosti v jízdě*“ je kategorií s třetím nejvyšším počtem nehod, a s druhým nejvyšším nárůstem nehod a kategorií s poklesem usmrcených osob.

Hlavní příčina nehody (jen řidiči motorových vozidel)	Počet nehod				Usmrceno osob			
	2024	+/-	2023	tj. %	2024	+/-	2023	tj. %
nepřiměřená rychlost	851	40	811	14,23%	10	-1	11	52,63%
nesprávné předjíždění	115	16	99	1,92%	1	1	0	5,26%
nedání přednosti	704	85	619	11,77%	0	-1	1	0,00%
nesprávný způsob jízdy	4 303	640	3 663	71,94%	8	-7	15	42,11%



### 10 nejčastějších příčin dopravních nehod

Pořadí	Nejčastější příčiny nehod zaviněných řidiči motorových vozidel	počet nehod
1.	řidič se plně nevěnoval řízení vozidla	1462
2.	jiný druh nesprávné jízdy	978
3.	nesprávné otáčení nebo couvání	577
4.	nepřízpůsobení rychlosti stavu vozovky	355
5.	vyhýbání bez dostatečného bočního odstupu	306
6.	nedání přednosti upravené dopravní značkou "DEJ PŘEDNOST V JÍZDĚ! "	298
7.	nedodržení bezpečné vzdálenosti za vozidlem	298
8.	nepřízpůsobení rychlosti dopravně technickému stavu vozovky	291
9.	nezvládnutí řízení vozidla	256
10.	vjetí do protisměru	115

### Příčiny dopravních nehod se smrtelnými následky

Pořadí	Nejčastější příčiny nehod zaviněných řidiči motorových vozidel	počet nehod
1.	nepřízpůsobení rychlosti dopravně technickému stavu vozovky	6
2.	řidič se plně nevěnoval řízení vozidla	4
3.	vjetí do protisměru	2
4.	nezvládnutí řízení vozidla	2
5.	nepřízpůsobení rychlosti viditelnosti	1
6.	nepřízpůsobení rychlosti vlastnostem vozidla a nákladu	1
7.	nepřízpůsobení rychlosti stavu vozovky	1
8.	jiný druh nepřiměřené rychlosti	1
9.	předjíždění bez dostatečného rozhledu	1

Nejvíce nehod za sledované období zavinili řidiči nezjištěného druhu vozidla (1319), následují řidiči vozidel tov. zn. Škoda (1147), dále pak řidiči vozidel tov. zn. VW (625), Ford (304), Mercedes (242), Renault (206) atd.

Při nehodách zaviněných řidičem vozidla tov. zn. Škoda, VW, Citroen a motocykl zn. Suzuki a KTM zemřely za sledované období shodně 2 osoby a při nehodách zaviněných řidičem vozidla tov. zn. Mercedes, Renault, Kia, Hyundai, VAZ a BMW a motocyklů Yamaha, Honda a jiné vozidlo vyrobené mimo ČR shodně 1 osoba.

## Nehody podle druhu vozidla viníka

Podle druhu vozidla viníka	Počet nehod				Usmrceno osob			
	2024	+/-	2023	tj. %	2024	+/-	2023	tj. %
moped	0	0	0	0,00%	0	0	0	0,00%
malý motocykl do 50 ccm	0	0	0	0,00%	0	0	0	0,00%
motocykl (včetně sidecaru, skútru)	176	17	159	2,66%	8	6	2	42,11%
osobní automobil bez přívěsu	3 504	420	3 084	52,89%	10	-10	20	52,63%
osobní automobil s přívěsem	41	8	33	0,62%	0	0	0	0,00%
nákladní automobil (včetně multicarů)	599	69	530	9,04%	1	-2	3	5,26%
nákladní automobil s přívěsem	57	2	55	0,86%	0	0	0	0,00%
nákladní automobil s návěsem	186	51	135	2,81%	0	-1	1	0,00%
autobus	97	-15	112	1,46%	0	0	0	0,00%
traktor (i s přívěsem)	23	9	14	0,35%	0	0	0	0,00%
tramvaj	1	0	1	0,02%	0	0	0	0,00%
trolejbus	20	15	5	0,30%	0	0	0	0,00%
jiné motorové vozidlo	21	6	15	0,32%	0	-1	1	0,00%
jízdní kolo	137	-11	148	2,07%	0	-1	1	0,00%
povoz, jízda na koni	0	-1	1	0,00%	0	0	0	0,00%
jiné nemotorové vozidlo	0	0	0	0,00%	0	0	0	0,00%
vlak	0	0	0	0,00%	0	0	0	0,00%
nezjištěno, řidič ujel	1 273	200	1 073	19,22%	0	0	0	0,00%
jiný druh vozidla	2	-2	4	0,03%	0	0	0	0,00%
koloběžka	44	-1	45	0,66%	0	0	0	0,00%
osobní vozidlo - elektro	12	2	10	0,18%	0	0	0	0,00%
jízdní kolo - elektro	6	-20	26	0,09%	0	0	0	0,00%
koloběžka - elektro	37	-5	42	0,56%	0	0	0	0,00%

## Dopravní nehody podle druhu

Nejčastějším druhem nehody za sledované období je srážka se zaparkovaným vozidlem s 2118 nehodami, tj. 31,97%. Druhým nejčastějším druhem je srážka s jedoucím nekolejovým vozidlem (28,17%) a srážka s pevnou překážkou (23,38%) atd.

Výraznější nárůst počtu nehod zaznamenáváme u srážky se zaparkovaným vozidlem (o 330 nehod více), u srážky s jedoucím nekolejovým vozidlem (o 185 nehod více) a u srážky s pevnou překážkou (o 156 nehod více) atd. K významnému poklesu počtu nehod došlo u srážky s lesní zvěří (o 54 nehod méně).

Celkem shodně 6 osob zemřelo při srážce s jedoucím nekolejovým vozidlem, shodně 5 osoby při srážce s pevnou překážkou a chodcem a 3 osoby při havárii.

Výrazný pokles usmrcených osob je zaznamenán u nehod, při kterých došlo ke srážce pevnou překážkou (o 5 osob méně), shodně o 4 osoby méně evidujeme při srážce s jedoucím nekolejovým vozidlem, při srážce s vlakem je o 3 osoby méně a při srážce se zaparkovaným vozidlem o 2 osoby méně atd. Naopak o 3 osoby více je u srážky s chodcem.

Přehled počtu nehod a usmrcených osob s porovnáním se stejným obdobím roku 2023 je v následující tabulce.

Nehody podle druhu	Počet nehod				Usmrceno osob			
	2024	+/-	2023	tj. %	2024	+/-	2023	tj. %
jiný druh nehody	208	47	161	3,14%	0	0	0	0,00%
srážka s jedoucím nekolejovým vozidlem	1 866	185	1681	28,17%	6	-4	10	31,58%
srážka se zaparkovaným vozidlem	2 118	330	1788	31,97%	0	-2	2	0,00%
srážka s pevnou překážkou	1 549	156	1393	23,38%	5	-5	10	26,32%
srážka s chodcem	211	44	167	3,18%	5	3	2	26,32%
- z toho dítě	49	49	0	23,22%	0	0	0	0,00%
srážka s lesní zvěří	303	-54	357	4,57%	0	0	0	0,00%
srážka s domácím zvířetem	25	8	17	0,38%	0	0	0	0,00%
srážka s vlakem	5	-8	13	0,08%	0	-3	3	0,00%
srážka s tramvají	1	-3	4	0,02%	0	0	0	0,00%
havárie	339	22	317	5,12%	3	1	2	15,79%

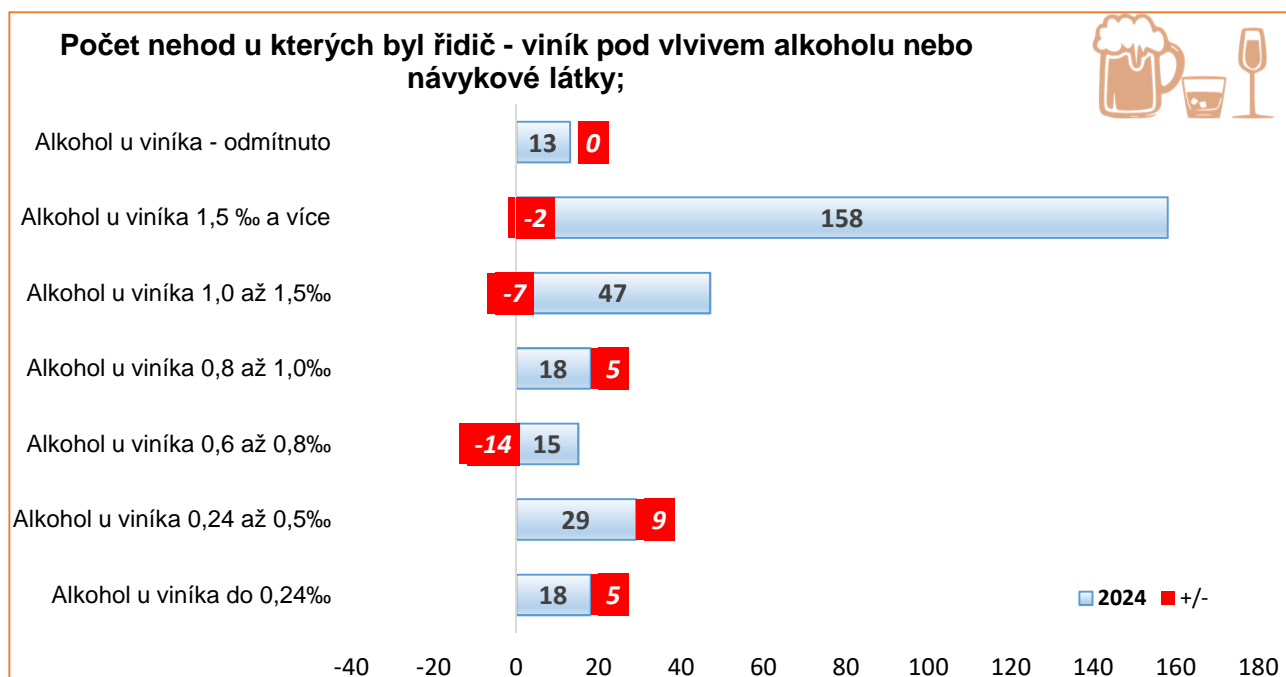
### Nehody zaviněné pod vlivem alkoholu a jiných návykových látek

U 326 nehod (o 15 nehod více) bylo u viníka nehody zjištěno požití alkoholického nápoje nebo jiné návykové látky. Alkohol byl zjištěn u 285 viníků, 41 viníků mělo v krvi zjištěny jiné návykové látky než alkohol a v 6 případech byl viník nehody jak pod vlivem alkoholu, tak pod vlivem návykových látek.

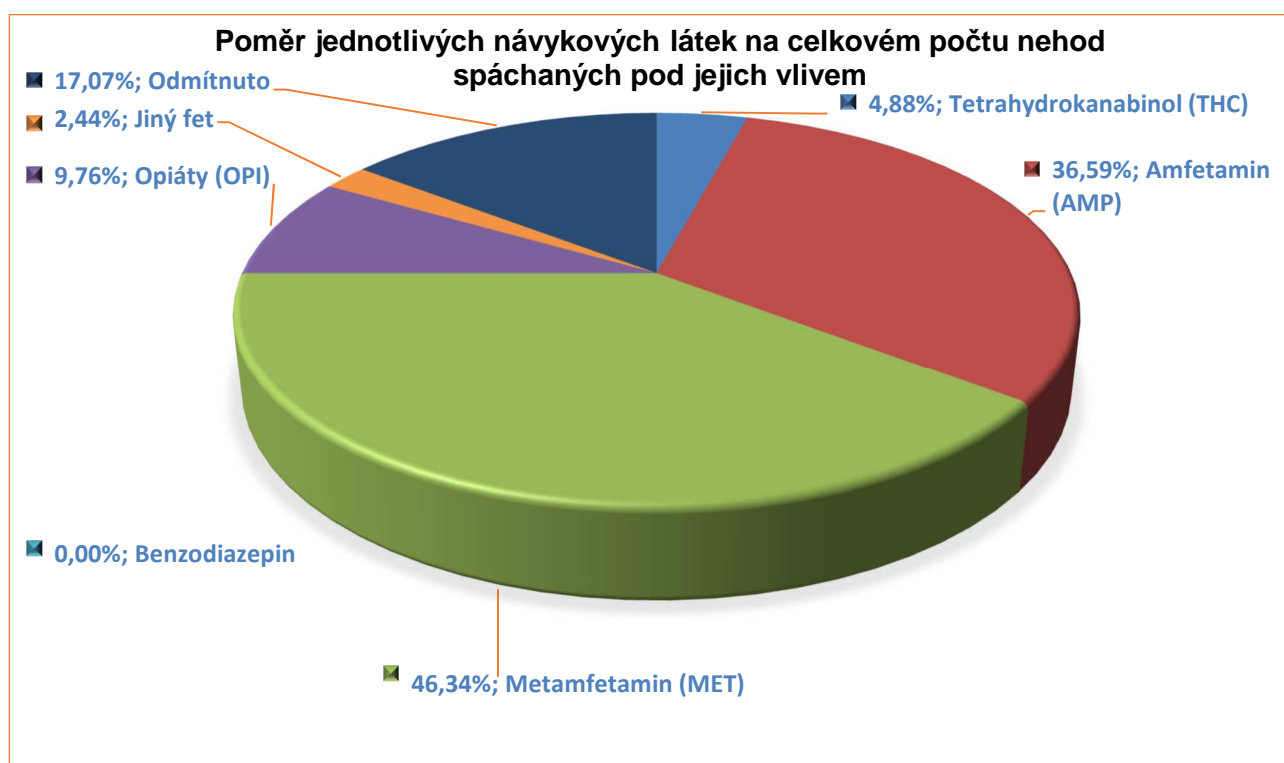
Celkem 13 viníků dopravní nehody odmítlo vyšetření ke zjištění, zda v době nehody nebyli pod vlivem alkoholu a 7 jich odmítlo vyšetření ke zjištění, zda v době nehody nebyli pod vlivem jiných návykových látek, než alkohol.

**Celkem 158 viníků dopravních nehod mělo v krvi 1,5 a více promile alkoholu, což je o 2 méně než ve stejném období roku 2023.**

Při nehodách zaviněných pod vlivem alkoholu nebo jiné návykové látky byly 4 osoby usmrceny, 9 osob těžce zraněno a 130 osob bylo zraněno lehce.



Nehody zaviněné pod vlivem alkoholu nebo jiné návykové látky	Počet nehod				Usmrceno osob		
	2024	+/-	2023	tj. %	2024	+/-	2023
Alkohol u viníka do 0,24‰	18	5	13	6,32%	0	0	0
Alkohol u viníka 0,24 až 0,5‰	29	9	20	10,18%	0	0	0
Alkohol u viníka 0,6 až 0,8‰	15	-14	29	5,26%	0	0	0
Alkohol u viníka 0,8 až 1,0‰	18	5	13	6,32%	0	0	0
Alkohol u viníka 1,0 až 1,5‰	47	-7	54	16,49%	0	-1	1
Alkohol u viníka 1,5 ‰ a více	158	-2	160	55,44%	0	-1	1
Alkohol u viníka - odmítnuto	13	***	#####	4,56%	0	0	0
Tetrahydrokanabinol (THC)	2	-1	3	4,88%	0	0	0
Amfetamin (AMP)	15	3	12	36,59%	2	2	0
Metamfetamin (MET)	19	14	5	46,34%	2	2	0
Opiáty (OPI)	4	2	2	9,76%	0	0	0
Benzodiazepin	0	0	0	0,00%	0	0	0
Jiný fet	1	1	0	2,44%	0	0	0
Odmítnuto	7	1	6	17,07%	0	0	0
Alkohol a drogy u viníka	6	0	6	1,84%	0	0	0





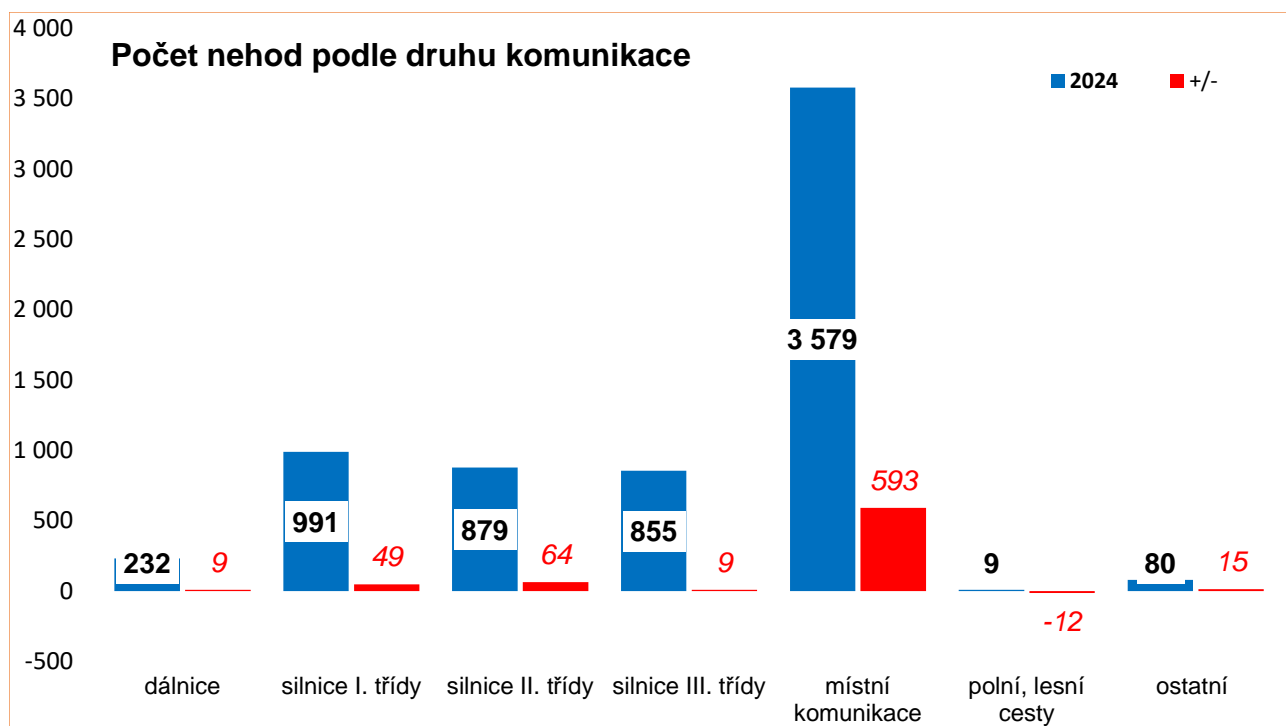
## Dopravní nehody podle místa

Nejvíce nehod se stalo na místních komunikacích a silnicích I., II. a III. třídy. K poklesu počtu nehod došlo pouze na polních a lesních cestách (o 12 nehod méně). Naopak výrazně vzrostl počet nehod, které se staly na místních komunikacích (o 593 nehod více).

Na silnicích II. třídy zemřelo 10 osob (o 5 osob více), při nehodách, které se staly na silnicích I. třídy zemřelo 6 osob (o 7 osob méně), na místních komunikacích zemřely 2 osoby (o 2 osoby méně) a na silnicích III. třídy zemřela 1 osoba (o 5 osob méně).

Přehled je v následující tabulce:

Druh komunikace	Počet nehod				Usmrceno osob			
	2024	+/-	2023	tj. %	2024	+/-	2023	tj. %
dálnice	232	9	223	3,50%	0	-1	1	0,00%
silnice I. třídy	991	49	942	14,96%	6	-7	13	31,58%
silnice II. třídy	879	64	815	13,27%	10	5	5	52,63%
silnice III. třídy	855	9	846	12,91%	1	-5	6	5,26%
místní komunikace	3 579	593	2 986	54,02%	2	-2	4	10,53%
polní, lesní cesty	9	-12	21	0,14%	0	0	0	0,00%
ostatní	80	15	65	1,21%	0	0	0	0,00%



Z celkového počtu nehod a následků došlo v obci k

- \* 73,66 % nehod
- \* 36,84 % usmrcených osob
- \* 53,26 % těžkých zranění
- \* 61,37 % lehkých zranění

místo nehody	počet nehod	usmrceno osob	těžce zraněno	lehce zraněno	hmotná škoda (x100)
v obci	4 880	7	49	877	2 558 272
% z celkového počtu	73,66%	36,84%	53,26%	61,37%	57,64%
mimo obec	1 745	12	43	552	1 879 790
% z celkového počtu	26,34%	63,16%	46,74%	38,63%	42,36%

## Dopravní nehody v okresech

Za sledované období nejvíce nehod evidují v okrese Ústí nad Labem (1175 nehod) a Chomutov (1152 nehod), následují Děčín a Teplice atd.

V absolutním vyjádření došlo k poklesu počtu nehod pouze v okrese Louny (o 80 nehod méně). Naopak nárůst je v okrese Děčín (o 289 nehod více), Most (o 173 nehod více) a Chomutov (o 138 nehod více) atd.

K nehodám se smrtelnými následky došlo ve všech okresech Ústeckého kraje.

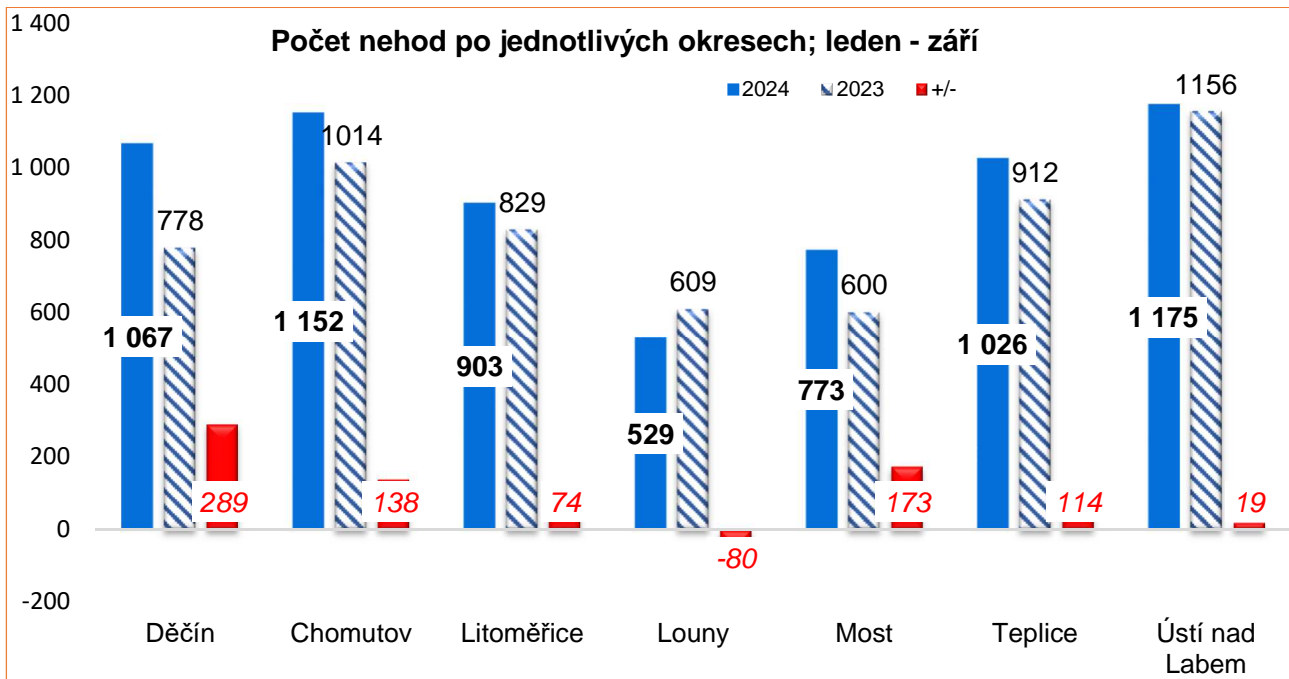
Okresy Děčín eviduje 4 usmrcené osoby, Chomutov, Litoměřice, Teplice a Ústí nad Labem registrují shodně 3 osoby, Louny 2 usmrcené osoby a Most 1 usmrcenou osobu.

Nárůst počtu usmrcených osob evidují v okrese Teplice (o 2 osoby více), naopak v okresech Litoměřice, Loun, Most a Ústí nad Labem došlo k poklesu usmrcených osob.

Okres Louny je jediným okresem Ústeckého kraje, kde došlo k poklesu všech sledovaných základních ukazatelů, tj. počet nehod, počet usmrcených, počet těžce a lehce zraněných.

Přehled po jednotlivých územních odborech (okresech) je v následující tabulce a grafu.

Nehody a následky v územních odborech	počet nehod	usmrceno osob	těžce zraněno	lehce zraněno
Děčín	1 067	4	17	255
% z celkového počtu	16,11%	21,05%	18,48%	17,84%
Chomutov	1 152	3	20	179
% z celkového počtu	17,39%	15,79%	21,74%	12,53%
Litoměřice	903	3	16	110
% z celkového počtu	13,63%	15,79%	17,39%	7,70%
Louny	529	2	4	196
% z celkového počtu	7,98%	10,53%	4,35%	13,72%
Most	773	1	1	196
% z celkového počtu	11,67%	5,26%	1,09%	13,72%
Teplice	1 026	3	27	189
% z celkového počtu	15,49%	15,79%	29,35%	13,23%
Ústí n. Labem	1 175	3	7	304
% z celkového počtu	17,74%	15,79%	7,61%	21,27%
Ústecký kraj	6 625	19	92	1 429



Podle počtu nehod a následků	nehody			usmrceno			těžce zraněno			lehce zraněno		
	2024	+/-	2023	2024	+/-	2023	2024	+/-	2023	2024	+/-	2023
Děčín	1 067	289	778	4	0	4	17	-13	30	255	11	244
Chomutov	1 152	138	1 014	3	0	3	20	-10	30	179	-12	191
Litoměřice	903	74	829	3	-1	4	16	-6	22	110	20	90
Louny	529	-80	609	2	-6	8	4	-2	6	196	-31	227
Most	773	173	600	1	-1	2	1	0	1	196	4	192
Teplice	1 026	114	912	3	2	1	27	9	18	189	7	182
Ústí nad Labem	1 175	19	1 156	3	-4	7	7	-16	23	304	7	297

### Mapa Ústeckého kraje s přehledem počtu nehod podle okresů

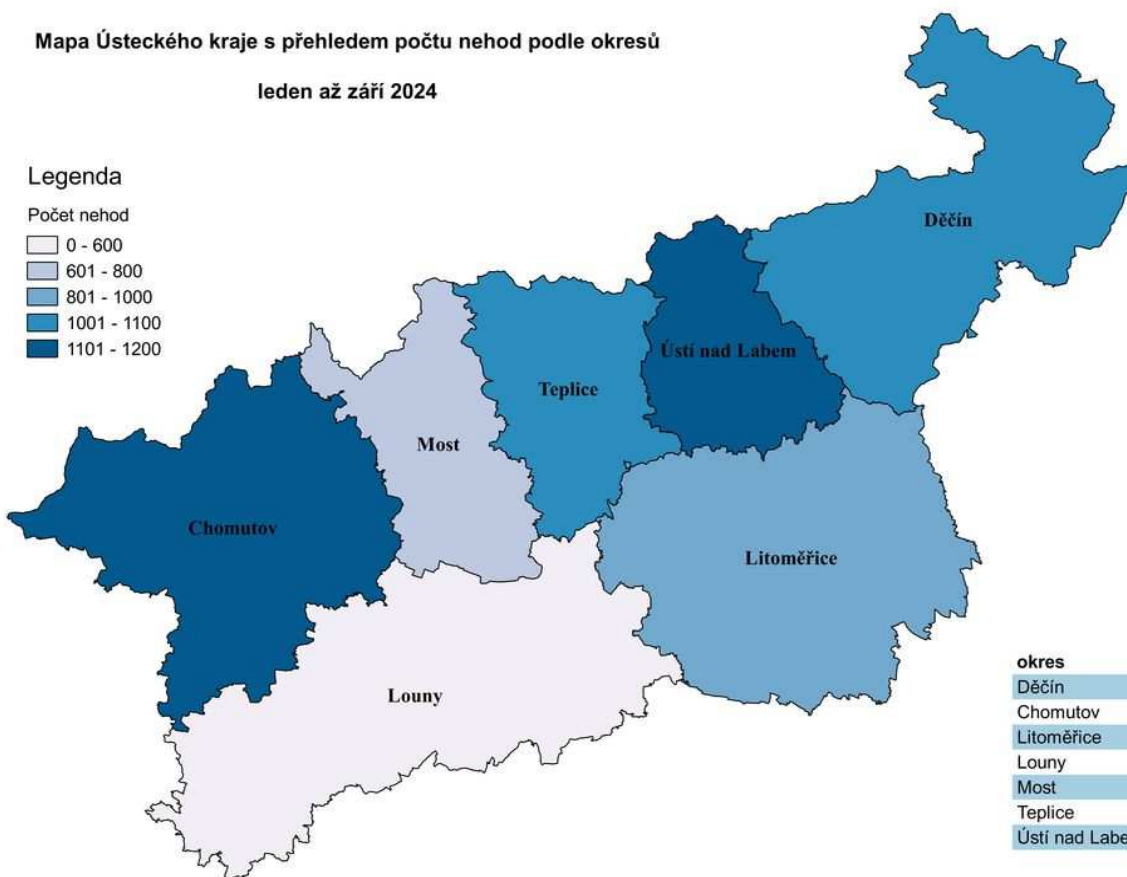
leden až září 2024



#### Legenda

Počet nehod

- 0 - 600
- 601 - 800
- 801 - 1000
- 1001 - 1100
- 1101 - 1200



okres	počet nehod
Děčín	1067
Chomutov	1152
Litoměřice	903
Louny	529
Most	773
Teplice	1026
Ústí nad Labem	1175

### Mapa Ústeckého kraje s přehledem počtu usmrcených osob do 24 hodin od nehody

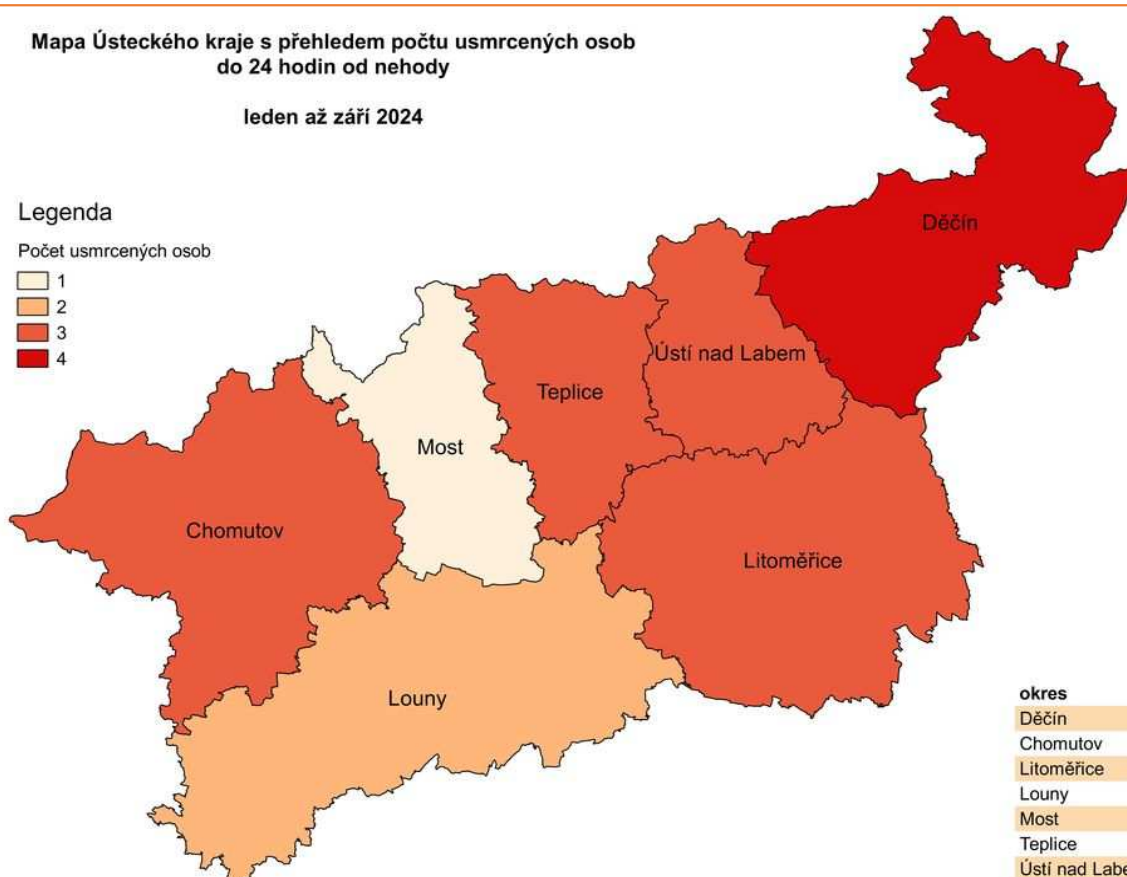
leden až září 2024



#### Legenda

Počet usmrcených osob

- 1
- 2
- 3
- 4



okres	počet osob
Děčín	4
Chomutov	3
Litoměřice	3
Louny	2
Most	1
Teplice	3
Ústí nad Labem	3

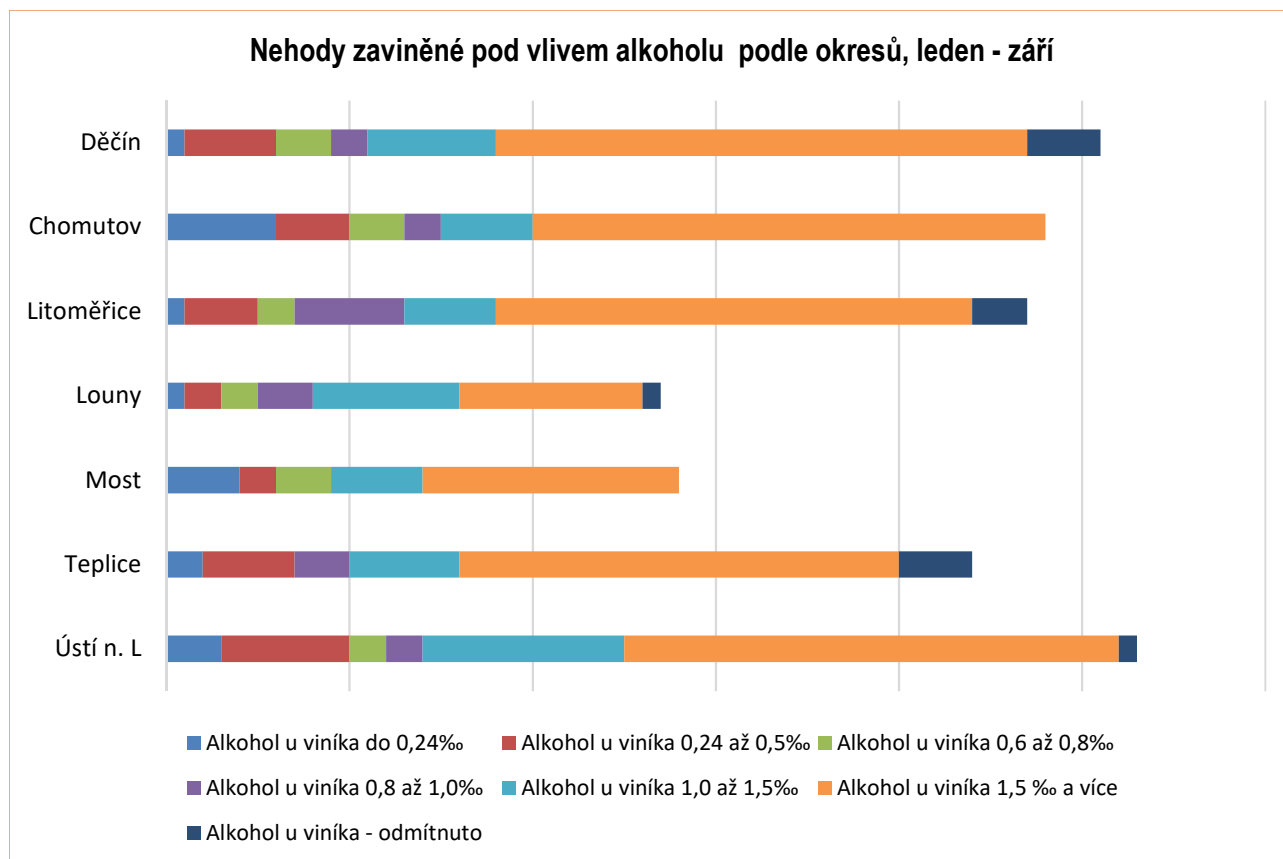
## Dopravní nehody v okresech zaviněné pod vlivem alkoholu

Nejvíce nehod pod vlivem alkoholu nebo návykové látky evidují okresy Ústí nad Labem, Děčín, Chomutov, Teplice a Litoměřice.

Okresy Děčín, Chomutov a Ústí nad Labem drží „prim“ v počtu viníků pod vlivem alkoholu, okres Most a Louny drží prim v počtu viníků nehody pod vlivem návykových látek.

Přehled je v následující tabulce a grafu:

Nehody zaviněné pod vlivem alkoholu nebo jiné návykové látky	Děčín	Chomutov	Litoměřice	Louny	Most	Teplice	Ústí n. L
Alkohol u viníka do 0,24‰	1	6	1	1	4	2	3
Alkohol u viníka 0,24 až 0,5‰	5	4	4	2	2	5	7
Alkohol u viníka 0,6 až 0,8‰	3	3	2	2	3	0	2
Alkohol u viníka 0,8 až 1,0‰	2	2	6	3	0	3	2
Alkohol u viníka 1,0 až 1,5‰	7	5	5	8	5	6	11
Alkohol u viníka 1,5 ‰ a více	29	28	26	10	14	24	27
Alkohol u viníka - odmítnuto	4	0	3	1	0	4	1
Tetrahydrokanabinol (THC)	0	0	1	0	0	1	0
Amfetamin (AMP)	2	3	3	0	4	3	0
Metamfetamin (MET)	1	3	0	6	2	2	5
Opiáty (OPI)	1	0	0	1	2	0	0
Benzodiazepin	0	0	0	0	0	0	0
Jiný fet	0	0	0	0	1	0	0
Odmítnuto	1	0	2	0	0	4	0
Alkohol a drogy u viníka	0	1	0	3	1	0	1



## Dopravní nehody v České republice

Za leden až září roku 2024 se nejvíce nehod stalo na území Středočeského kraje a hl. m. Prahy, následovány jsou krajem Moravskoslezským a Ústeckým. Naopak nejméně nehod evidují na území Karlovarského kraje.

Ústecký kraj zaznamenal oproti roku 2023 nejvyšší nárůst počtu nehod (o 573 nehod více), naopak v hl. m. Praha byl zaznamenán nejvýraznější pokles počtu nehod (o 1819 nehod méně) a Zlínský kraj zaznamenal o 973 nehod méně.

Nejvíce usmrcených osob eviduje Středočeský kraj, kde při nehodách zemřelo 59 osob, následuje kraj Jihomoravský s 52 usmrcenými osobami a Plzeňský s 37 usmrcenými atd. Naopak Karlovarský kraj za sledované období eviduje 11 usmrcených osob.

Přehled podle jednotlivých krajů je v následující tabulce.

Kraj	Počet nehod	Rozdíl	Usmrceno	Rozdíl	Těžce zraněno	Rozdíl	Lehce zraněno	Rozdíl
Praha - 00	8 797	-1 819	16	-3	127	8	1 477	-39
Středočeský - 01	12 237	477	59	4	192	-27	2 536	101
Jihočeský - 02	3 651	211	28	-9	114	-46	1 518	65
Plzeňský - 03	3 607	220	37	21	80	5	1 281	30
Ústecký - 04	6 625	727	19	-10	92	-38	1 429	6
Královéhradecký - 05	3 030	-85	18	-11	66	-5	859	-43
Jihomoravský - 06	4 389	-4	52	12	109	-69	2 092	-5
Moravskoslezský - 07	8 010	554	20	-5	86	-20	1 625	90
Olomoucký - 14	4 874	452	19	8	60	4	1 023	20
Zlínský - 15	2 586	-973	12	-5	55	7	1 099	16
Vysočina - 16	2 564	-105	20	-3	71	-12	1 149	95
Pardubický - 17	2 995	-169	13	-10	41	-16	944	25
Liberecký - 18	3 983	189	12	-4	34	-18	965	18
Karlovarský - 19	1 964	-7	11	-2	57	8	612	116
CELKEM ČR	69 312	-332	336	-17	1 184	-219	18 609	495

Zpracoval: vrchní komisař kpt. Bc. Miroslav Mocek

☎ 974 421 255, 📠 725 062 453

✉ miroslav.mocek@pcr.cz

## **PŘÍLOHA**

**Místa dopravních nehod v jednotlivých okresech Ústeckého kraje  
s následky na životě a zdraví za LEDEN – ZÁŘÍ 2024**

# Nehody s následky na životě a zdraví (osobní nehody)

leden až září 2024

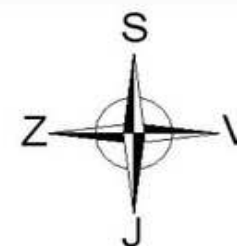
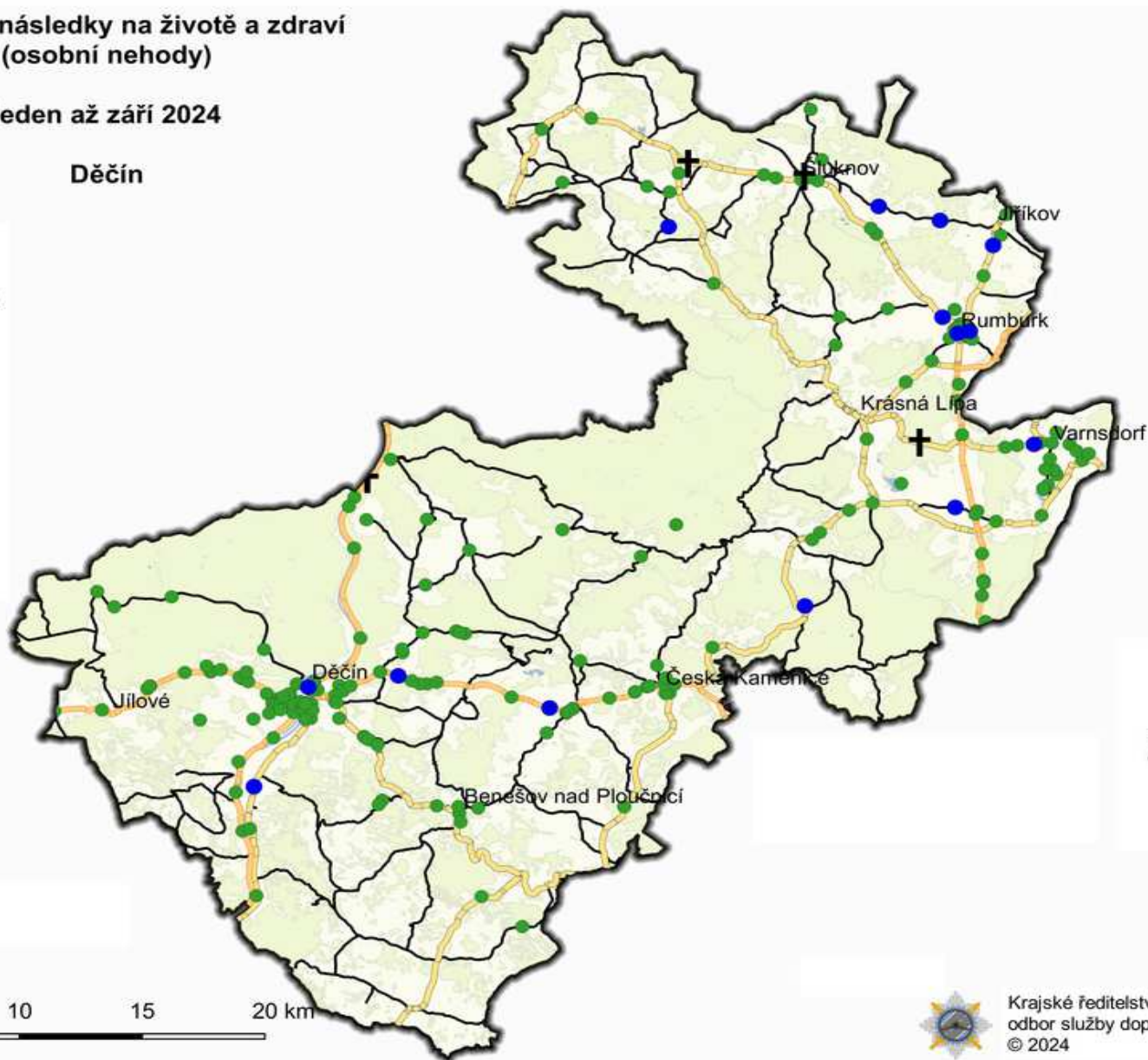
Děčín



## Legenda

Následky - září 2024

- ✚ usmrceno
- ✚ usmrceno+1
- těžce zraněno
- lehce zraněno
- dálnice
- silnice I. třídy
- silnice II. třídy
- silnice III. třídy



0 5 10 15 20 km



Krajské ředitelství policie Ústeckého kraje  
odbor služby dopravní policie  
© 2024



# Nehody s následky na životě a zdraví (osobní nehody)

leden až září 2024

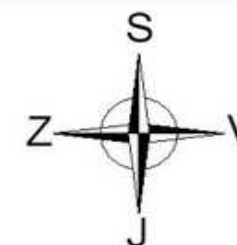
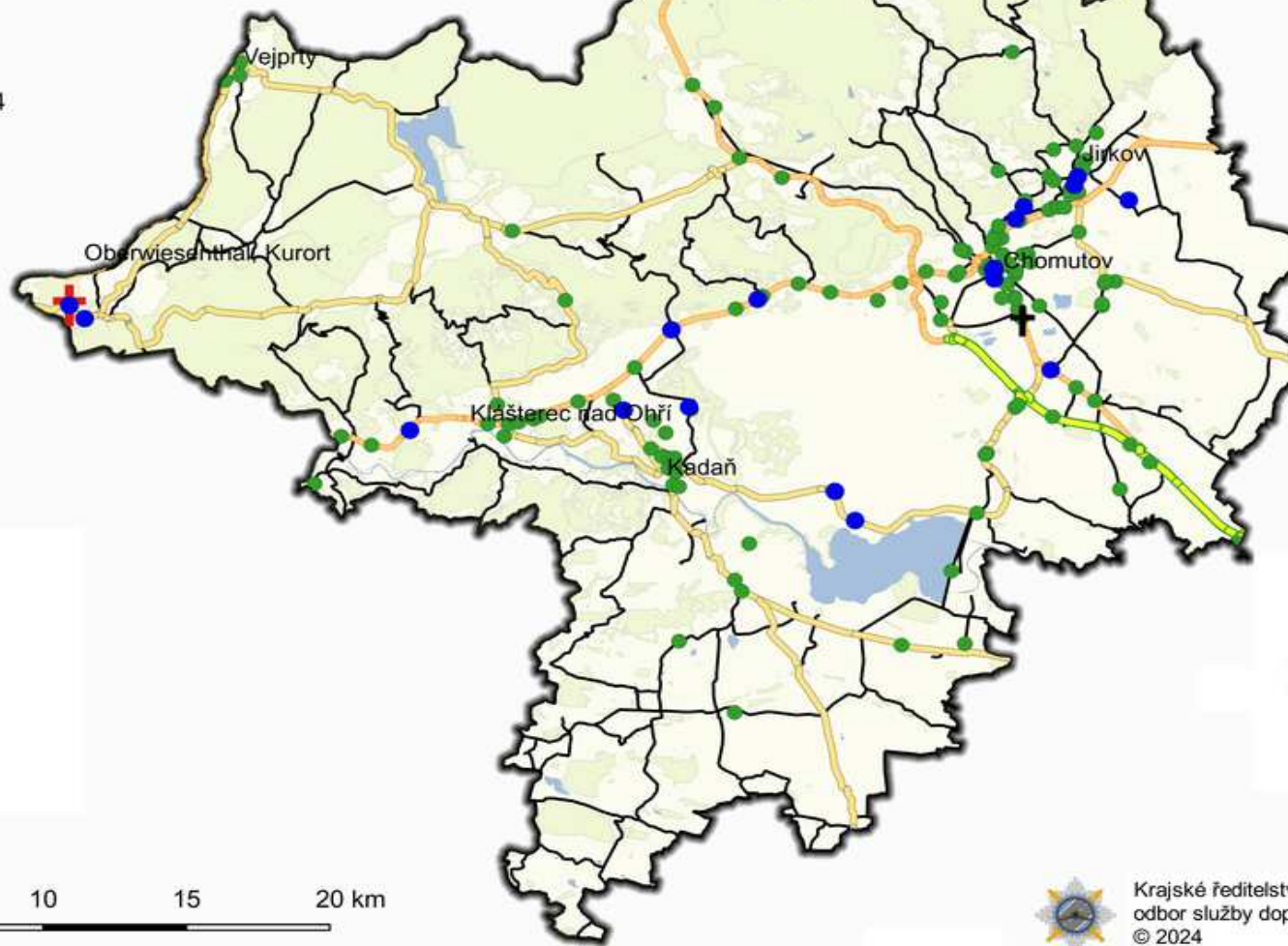
Chomutov



## Legenda

Následky - září 2024

- ✚ usmrceno
- ✚ usmrceno+1
- těžce zraněno
- lehce zraněno
- dálnice
- silnice I. třídy
- silnice II. třídy
- silnice III. třídy



0 5 10 15 20 km



Krajské ředitelství policie Ústeckého kraje  
odbor služby dopravní policie  
© 2024

# Nehody s následky na životě a zdraví (osobní nehody)

leden až září 2024

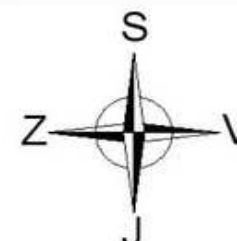
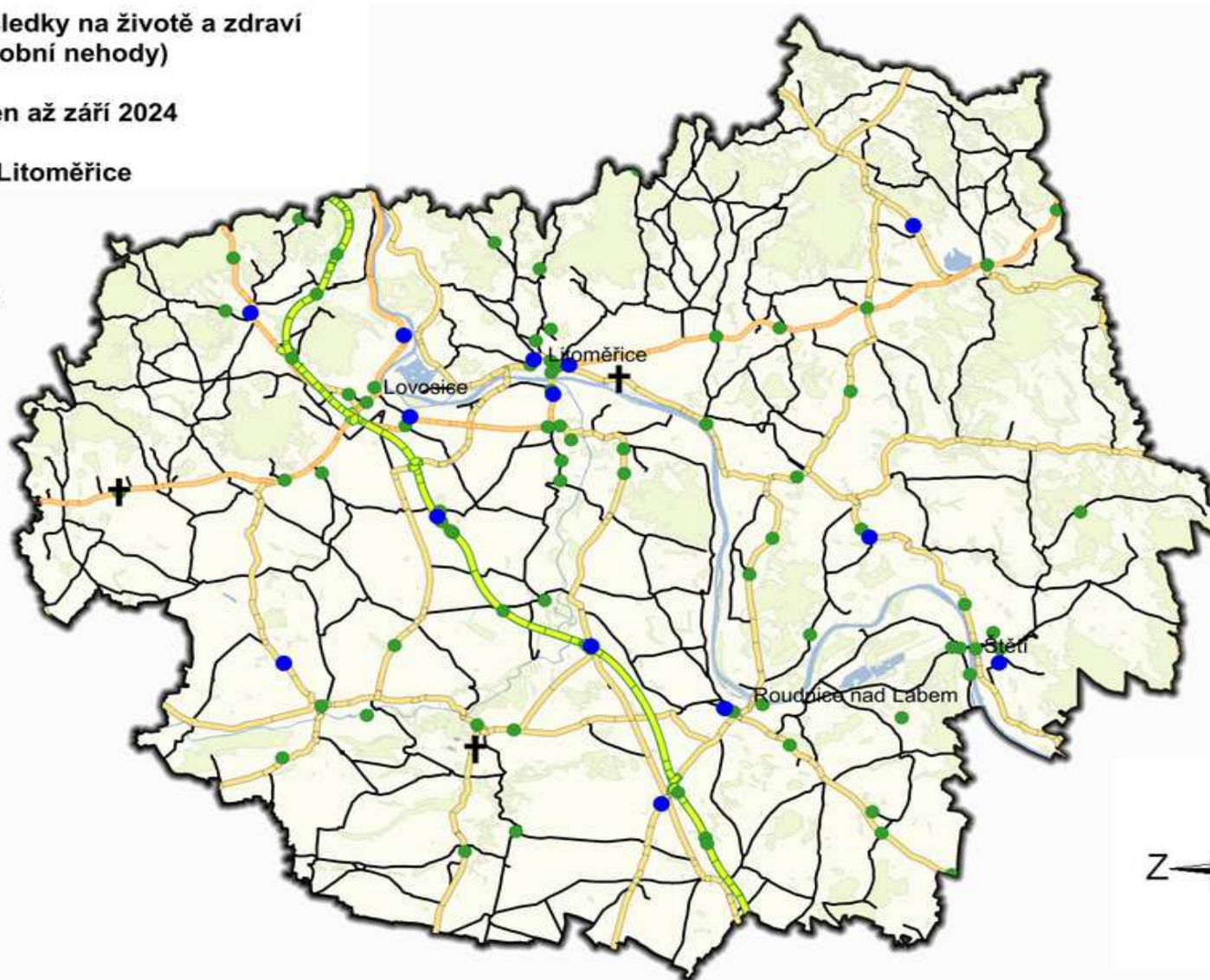
Litoměřice



## Legenda

Následky - září 2024

- † usmrčeno
- † usmrčeno+1
- těžce zraněno
- lehce zraněno
- dálnice
- silnice I. třídy
- silnice II. třídy
- silnice III. třídy



0 5 10 15 20 km



Krajské ředitelství policie Ústeckého kraje  
odbor služby dopravní policie  
© 2024

# Nehody s následky na životě a zdraví (osobní nehody)

leden až září 2024

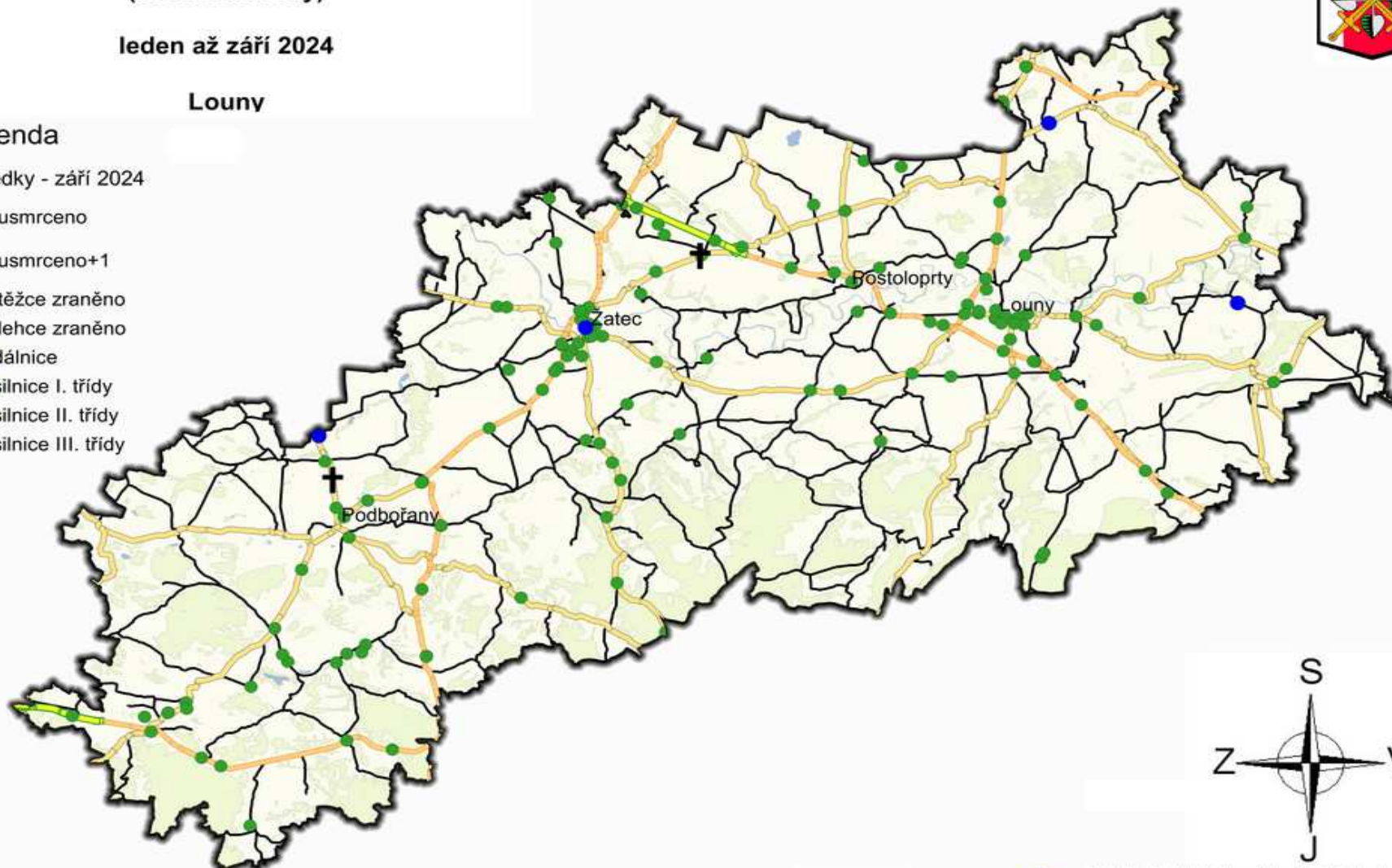


Louny

## Legenda

Následky - září 2024

- ✚ usmrceno
- ✚ usmrceno+1
- těžce zraněno
- lehce zraněno
- dálnice
- silnice I. třídy
- silnice II. třídy
- silnice III. třídy



0 5 10 15 20 km



Krajské ředitelství policie Ústeckého kraje  
odbor služby dopravní policie  
© 2024

# Nehody s následky na životě a zdraví (osobní nehody)

leden až září 2024

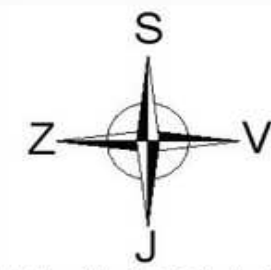
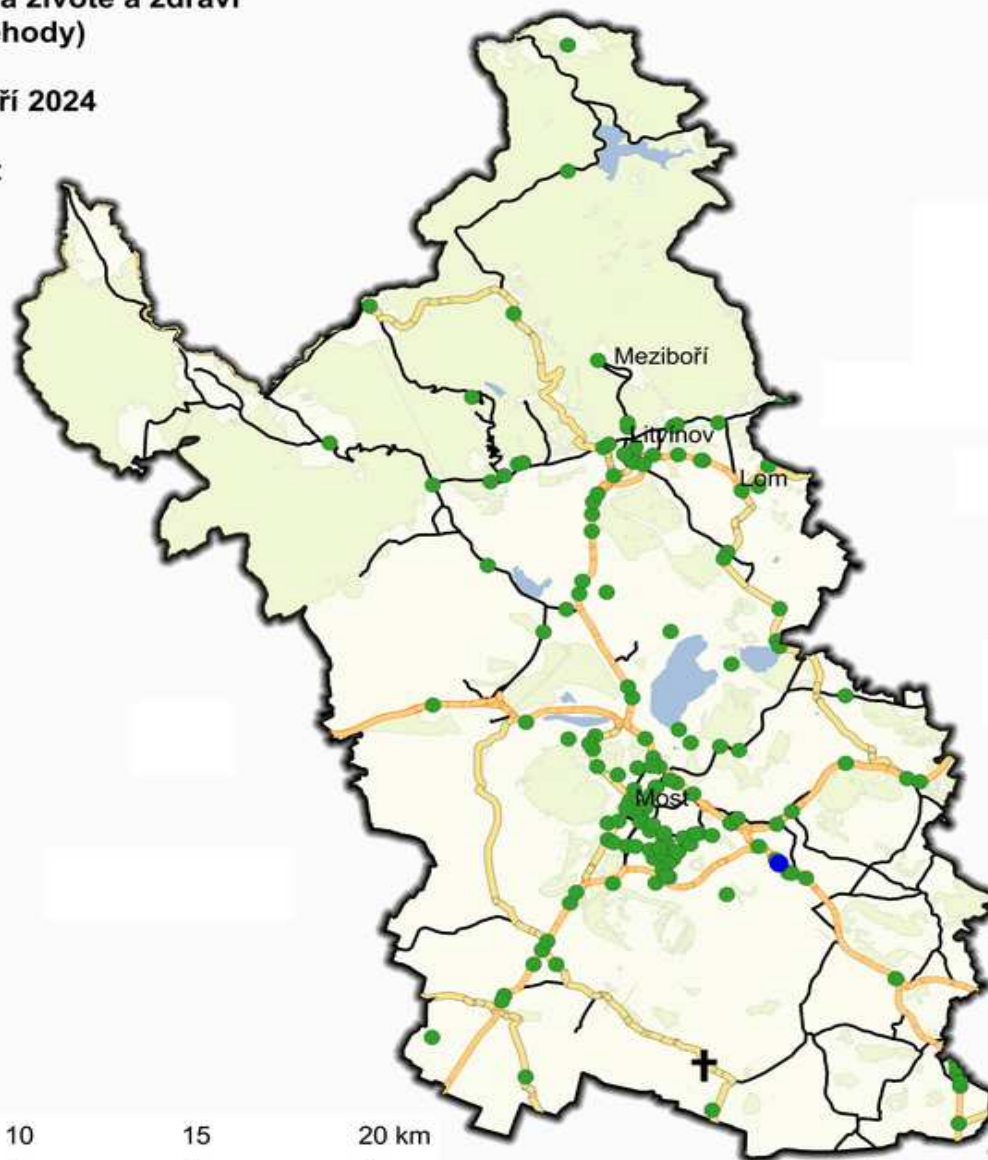


Most

## Legenda

Následky - září 2024

- ✚ usmrceno
- ✚ usmrceno+1
- těžce zraněno
- lehce zraněno
- dálnice
- silnice I. třídy
- silnice II. třídy
- silnice III. třídy



Krajské ředitelství policie Ústeckého kraje  
odbor služby dopravní policie  
© 2024

# Nehody s následky na životě a zdraví (osobní nehody)

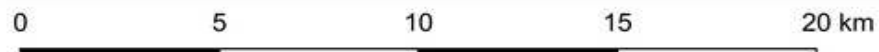
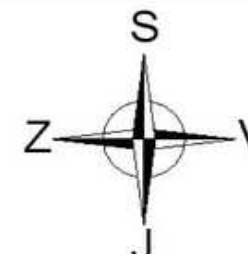
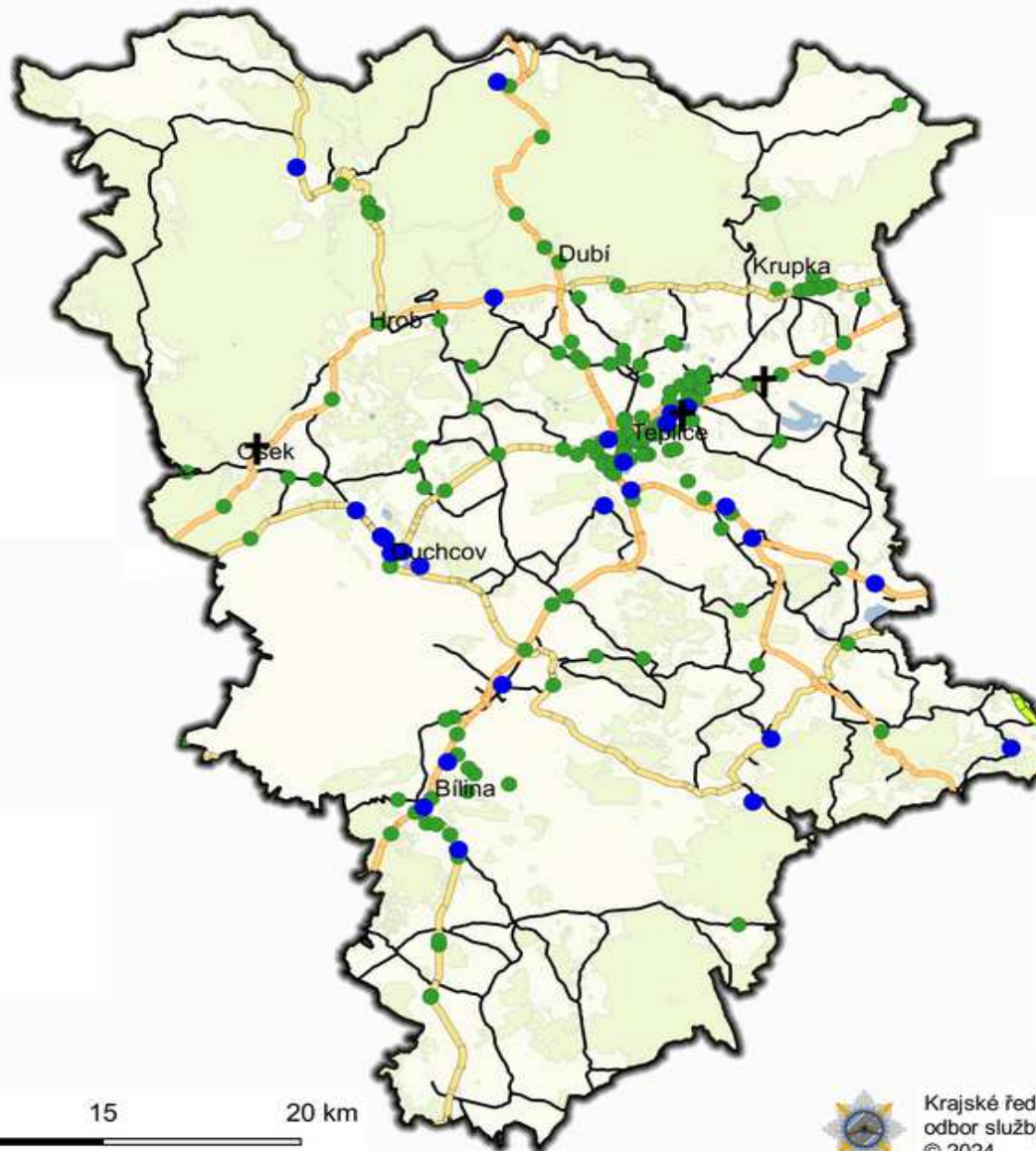
leden až září 2024

Teplice

## Legenda

Následky - září 2024

- ✚ usmrceno
- ✚ usmrceno+1
- těžce zraněno
- lehce zraněno
- dálnice
- silnice I. třídy
- silnice II. třídy
- silnice III. třídy



Krajské ředitelství policie Ústeckého kraje  
odbor služby dopravní policie  
© 2024

# Nehody s následky na životě a zdraví (osobní nehody)

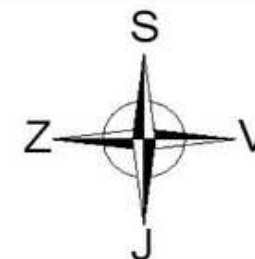
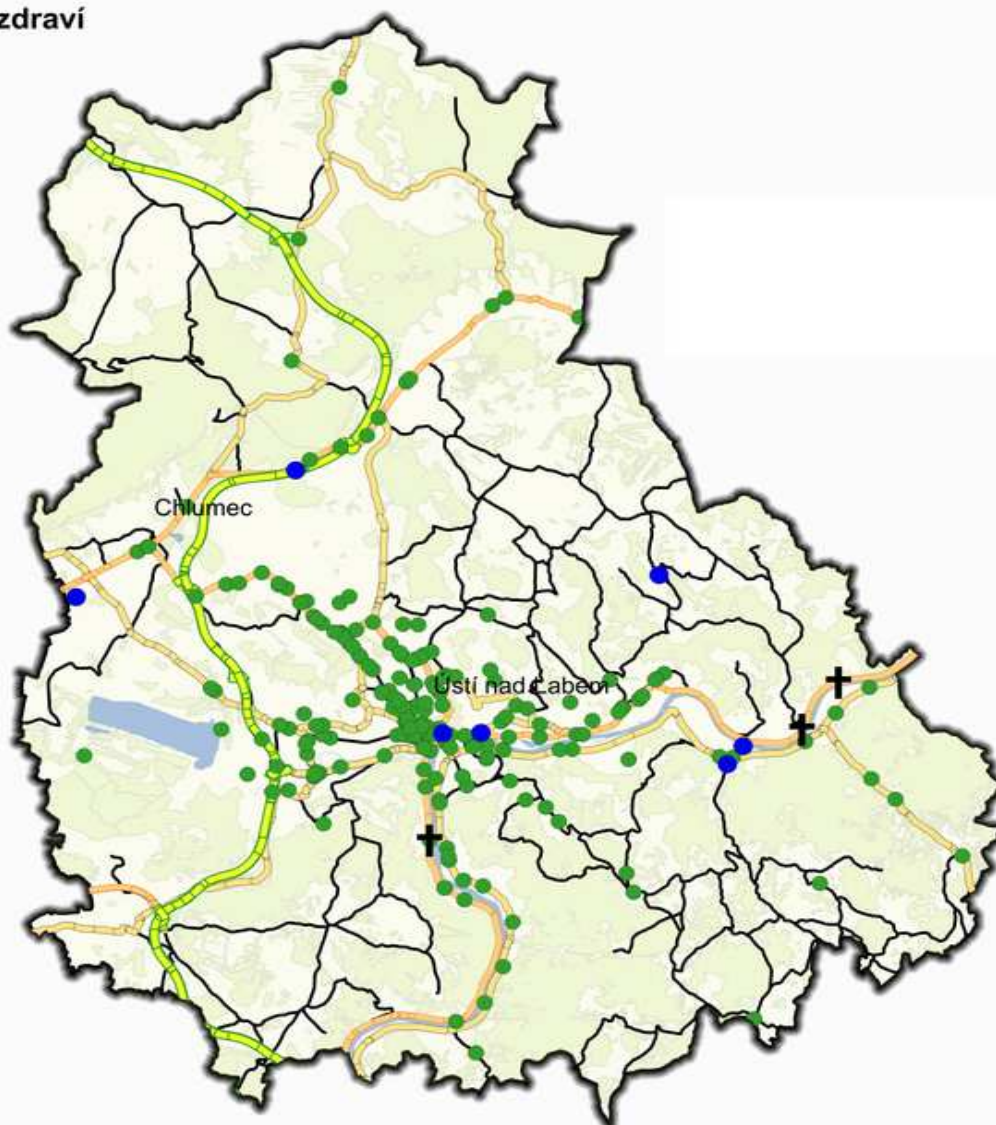
leden až září 2024

Ústí nad Labem

## Legenda

Následky - září 2024

- ✚ usmrceno
- ✚ usmrceno+1
- těžce zraněno
- lehce zraněno
- dálnice
- silnice I. třídy
- silnice II. třídy
- silnice III. třídy



0 5 10 15 20 km



Krajské ředitelství policie Ústeckého kraje  
odbor služby dopravní policie  
© 2024