

Nastavení rodičovské kontroly ve Windows 7



1. Předmluva

Vážení rodiče,

připravili jsme pro Vás tento materiál, který by Vám měl pomoci s nastavením rodičovské kontroly na Vašich domácích počítačích s operačními systémy Windows 7. Rodičovská kontrola je soubor nastavení, která mají v první řadě ochránit Vaše děti při práci s domácím počítačem. Jistě jste již sami přemýšleli nad tím, jak zabránit dětem v používání některých programů, přístupu k některým internetovým stránkám nebo i v používání celého počítače. Operační systém Windows 7 obsahuje možnosti „**Rodičovské kontroly**“, které právě tato nastavení obsahují.



Nejste-li příliš zbláhli v ovládání počítače, poraďte se se známými, kteří mají třeba větší zkušenosti. Můžete jim k tomu poskytnout i tento manuál.

2. Uživatelské účty

Než se budeme zabývat vlastním nastavením Rodičovské kontroly, je třeba (pokud jste tak dosud neučinili) vytvořit uživatelské účty pro každého případného uživatele (člena rodiny).



Proč máte vytvářet uživatelské účty a co to vlastně je? Uživatelský účet je soubor nejrůznějších nastavení, a souborů, které si v počítači vytváří každý jeho uživatel. V praxi to znamená, že pokud například používáte počítač Vy i vaše děti, pak můžete snadno zajistit, že se děti nedostanou k vašim dokumentům a nemohou vám tak „nechtěně“ něco smazat. Po přihlášení bude mít každý uživatel veškerá svá nastavení, která neovlivní jiné uživatele (obrázek na ploše, ikony na ploše, oblíbené stránky v internetovém vyhledávači, uložená hesla na webových stránkách...).

Operační systém Windows umožňuje vytvářet dva typy účtů:

„*Účet správce*“ – administrátorský účet

„*Účet se standardním oprávněním*“ – uživatelský účet.

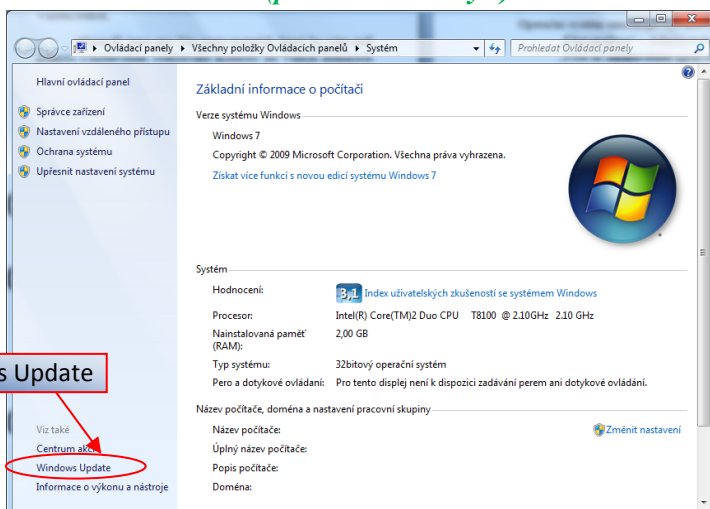
Účet správce umožňuje použití počítače bez omezení, zatímco účet se standardním oprávněním neumožňuje spravovat ostatní účty a instalovat nové programy.

2.1. Aktualizace



Před začátkem nastavování účtů a rodičovské kontroly je třeba zkontrolovat, případně stáhnout a nainstalovat všechny aktualizace systému Windows!

Start → Počítač (pravé tlačítko myši) → Vlastnosti



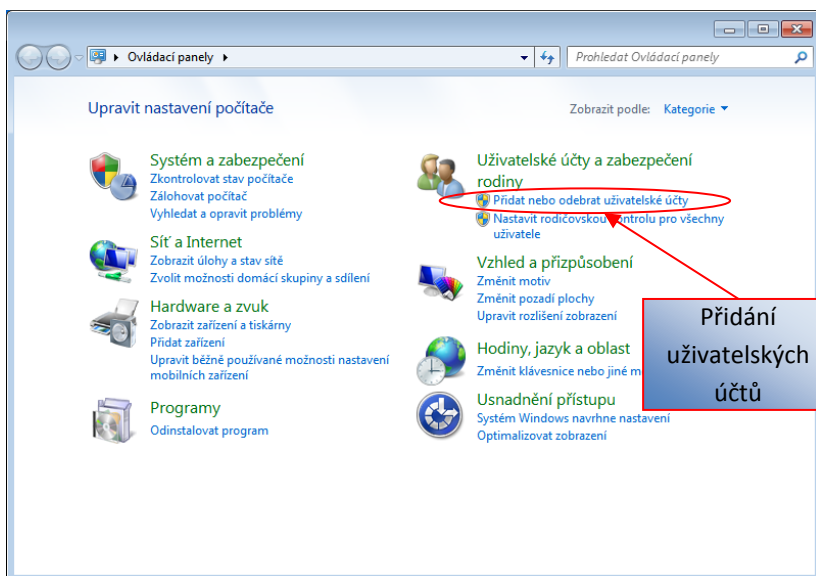
Klikněte na odkaz a otevře se Vám internetový prohlížeč, kde snadno ověříte dostupnost a případně nainstalujete aktualizace.

2.2. Vytvoření účtů

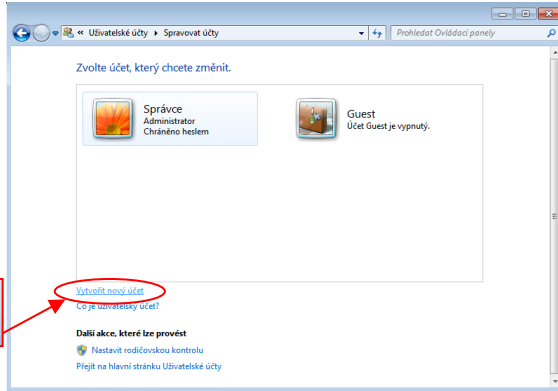
Pro ukázkou nastavení kontroly si vytvoříme fiktivní rodinu, která bude mít čtyři členy (maminka, tatínek, a dvě děti, Ondra [13 let] a Lucka [9 let]).

Po instalaci systému je vždy v počítači vytvořen alespoň jeden administrátorský účet. V našem případě je účet pojmenovaný „Správce“. K tomuto účtu vytvoříme další čtyři.

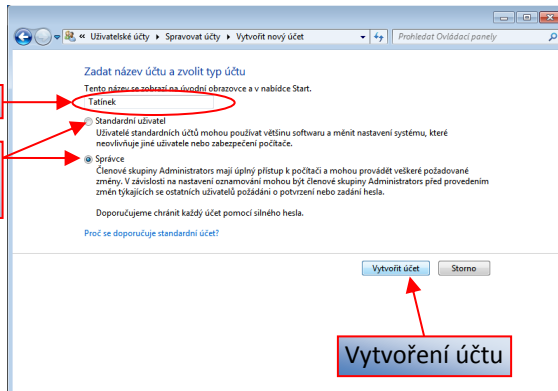
Start → Ovládací panely



Zde zvolíme možnost „**Přidat nebo odebrat uživatelské účty**“ a na následné obrazovce vytvoříme vlastní uživatelské účty.



Vytvořit nový účet



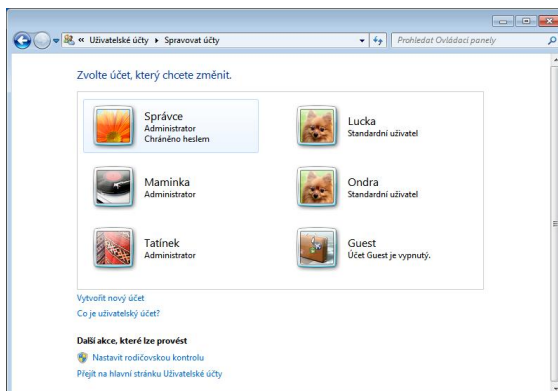
Název účtu

Výběr oprávnění

Vytvoření účtu



Dětem je nutné nastavit „Standardní oprávnění“ pro sebe pak nastavte alespoň jeden účet „Správce“





Všechny administrátorské účty je nutné zaheslovat! Jinak bude pro děti velmi snadné Vaši kontrolu obejít.

Heslo je možné vytvořit přímo ve správě uživatelských účtů. Stačí kliknout myši na příslušný uživatelský účet a v dalším okně dát možnost vytvořit heslo. Hesla je možné u účtů vytvořit i později jednotlivými uživateli. Po přihlášení uživatele stisknout **Alt + Ctrl + Del** a na obrazovce, která se objeví vybrat možnost **změnit heslo**. Zadáte staré heslo (pokud dosud nebylo žádné heslo vytvořeno, ponechejte pole prázdné) a následně pak dvakrát stejné nové heslo (dvojí zadávání je pro to, aby se zabránilo případnému překlepu).

3. Instalace Windows live

Nyní musíme z internetu stáhnout program „**Windows Live Essentials**“. Tento balíček doplňků k systému Windows je volně stažitelný a můžeme jej získat přímo ze stránek Microsoftu nebo například z adresy www.slunecnice.cz/sw/windows-live-essentials/

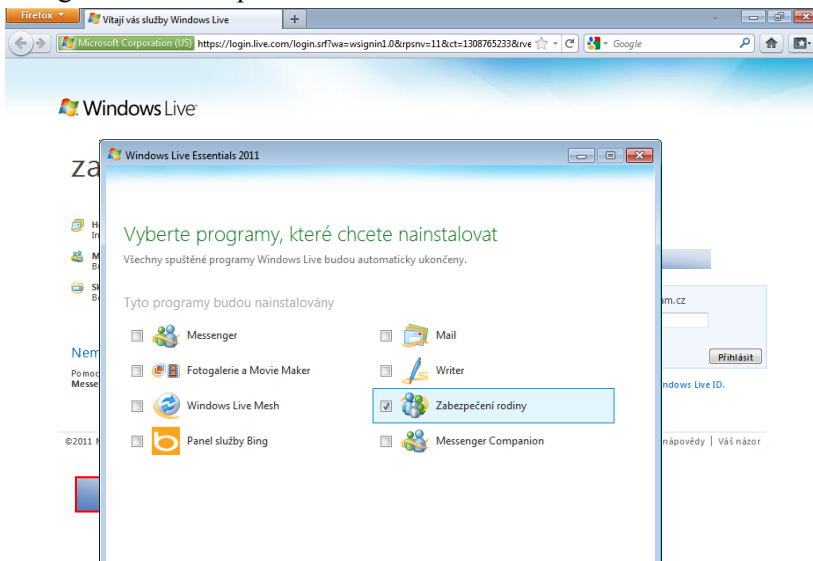


Instalace programu by měla být vcelku bezproblémová, na začátku se Vám objeví okno, ve kterém vyberete, části pro instalaci.

Podstatné je, aby bylo zatrženo políčko „**Zabezpečení rodiny**“, ostatní části jsou pro nás v tuto chvíli nepodstatné, nicméně můžete si je také nainstalovat, avšak v tomto případě doporučuji si nejdříve vyhledat k čemu která součást slouží.

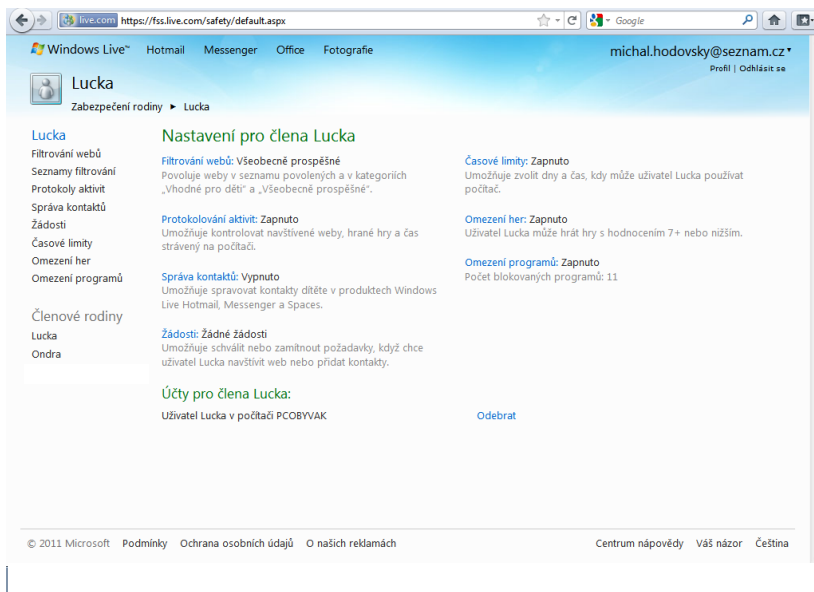
Po instalaci programu můžeme přejít opět do ovládacích panelů a tentokrát vybrat položku „**Nastavit rodičovskou kontrolu pro všechny uživatele**“. Vybereme některého uživatele.

Nyní se budete muset zaregistrovat ke službě „**Windows Live**“. K registraci budete potřebovat svou e-mailovou adresu.



4. Nastavení kontroly

Nyní, po registraci, můžeme v Rodičovské kontrole v ovládacích panelech nastavovat jednotlivé uživatele. Klikneme třeba na uživatele **Lucka** a přihlásíme se ke službě **Windows live**.



The screenshot shows a web browser window displaying the Windows Live Family Safety settings for a user named "Lucka". The browser address bar shows the URL "https://fss.live.com/safety/default.aspx". The page header includes navigation links for "Windows Live", "Hotmail", "Messenger", "Office", and "Fotografie", along with the user's email "michal.hodovsky@seznam.cz" and a "Přihlásit se" button.

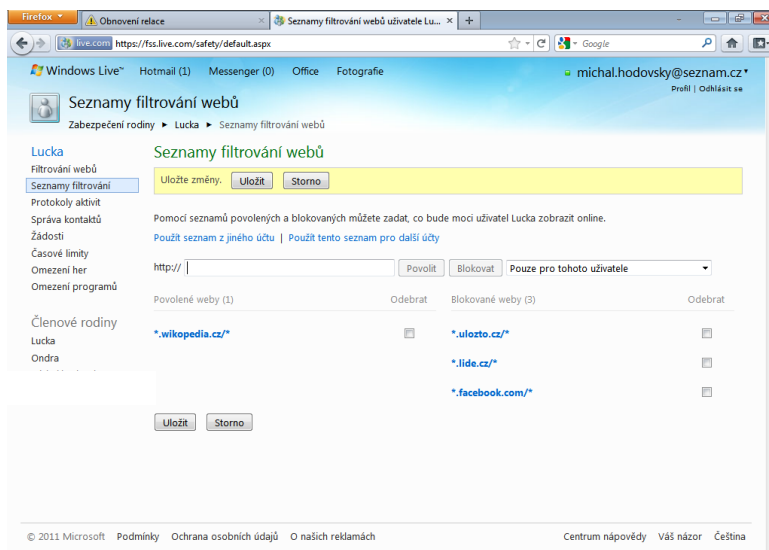
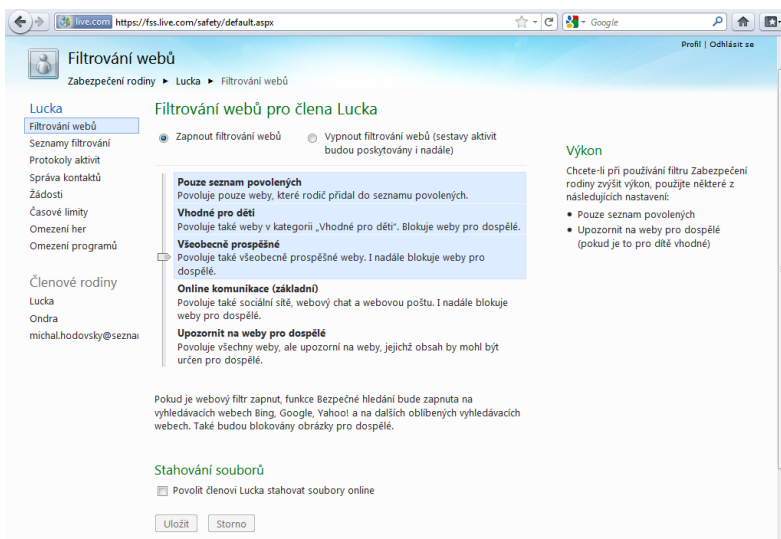
The main content area is titled "Nastavení pro člena Lucka" and is organized into several sections:

- Filterování webů:** Všeobecně prospěšné. Povoluje weby v seznamu povolených a v kategoriích „Vhodné pro děti“ a „Všeobecně prospěšné“.
- Protokolování aktivit:** Zapnuto. Umožňuje kontrolovat navštívené weby, hrané hry a čas strávený na počítači.
- Správa kontaktů:** Vypnuto. Umožňuje spravovat kontakty dítěte v produktech Windows Live Hotmail, Messenger a Spaces.
- Žádosti:** Žádné žádosti. Umožňuje schválit nebo zamítnout požadavky, když chce uživatel Lucka navštívit web nebo přidat kontakty.
- Časové limity:** Zapnuto. Umožňuje zvolit dny a čas, kdy může uživatel Lucka používat počítač.
- Omezení her:** Zapnuto. Uživatel Lucka může hrát hry s hodnocením 7+ nebo nižším.
- Omezení programů:** Zapnuto. Počet blokovanych programů: 11.

At the bottom of the page, there is a footer with copyright information: "© 2011 Microsoft Podmínky Ochrana osobních údajů O našich reklamách" and a "Centrum nápovědy" link.

Uprostřed stránky máme k dispozici následující položky:

Filtrování webů – zde můžete nastavit nejen věkový limit uživatele, ale také zakázat (nebo případně povolit) konkrétní webové stránky. Můžeme tak snadno zakázat třeba *facebook.com* nebo *lide.cz*.



Časové limity – zřejmě jedna z nejdůležitějších věcí. Nastavíme zde pro jednotlivé uživatele čas, kdy se budou moci k počítači přihlásit. Pokud tedy povolíme jednomu z dětí přihlášení k počítači každý den pouze od 13 do 15 hodin a druhému od 15 do 17, omezíme tak čas, který děti mohou u počítače trávit, a navíc zabráníme tomu, aby se mezi sebou hádali o to, kdo bude u počítače, protože se v jinou než jim povolenou dobu k počítači nepřihlásí. Samozřejmě můžeme nastavovat různé časové limity pro různé dny (třeba podle rozvrhu nebo o víkendech)

Časové limity
Zabezpečení rodiny > Lucka > Časové limity

Lucka

Vyberte čas, kdy může uživatel Lucka používat počítač

Zapnout časové limity
 Vypnout časové limity (sestavy aktivit budou poskytovány i nadále)

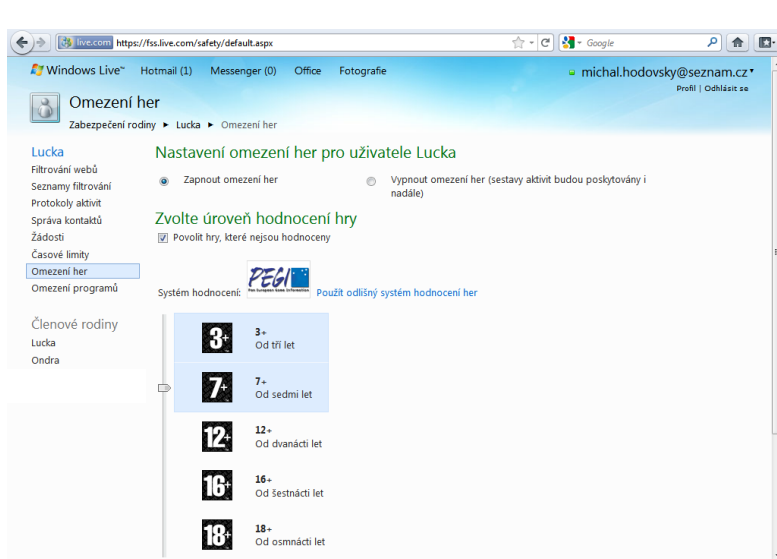
Vyberte hodiny, které chcete povolit.

Povoleno Blokováno

	Po	Út	St	Čt	Pá	So	Ne
12:00							
01:00							
02:00							
03:00							
04:00							
05:00							
06:00							
07:00							
08:00							
09:00							
10:00							
11:00							
00:00							

Členové rodiny
Lucka
Ondra

Omezení her – opět dle věku můžeme omezit konkrétní hry, které bude moci který uživatel používat.



Omezení programů – zde můžeme zakázat jednotlivým uživatelům konkrétní programy nainstalované v počítači. Můžeme tedy jen znemožnit spouštět některé programy, které potřebujeme například pro práci a je zbytečné, aby je děti spouštěli, nebo můžeme zajistit například to, že pokud si jeden ze sourozenců koupí nějakou hru za ušetřené kapesné, nebude mu ji používat druhý sourozenec.

Protokolování aktivit – zde si můžeme prohlédnout podrobné údaje o tom, kdo byl kdy u počítače přihlášený a jak dlouho, jaké spouštěl programy a jaké navštívil webové stránky.

5. Závěr

Doufám, že Vám tento návod bude ku prospěchu a podaří se Vám vše zdárně nastavit. Vždy však mějte na paměti, že každá ochrana se dá s dostatečnými znalostmi obejít. Snažte se proto především udržet před dětmi v tajnosti Vaše hesla, nastavte je dostatečně složitá, aby je nemohli uhádnout, tímto nejlépe snížíte jakékoli obcházení. Myslím, že už pouhé vědomí toho, že jejich činnost je na počítači monitorována povede k jejich rozvážnějšímu využívání počítače. Samozřejmě budete muset čas od času přenastavit některá nastavení, především časové limity. Například o prázdninách můžete dětem povolit delší čas nebo v případě, že budete chtít dítě potrestat zákazem počítače, můžete mu přístup zcela zamezit.

**PŘEJEME MNOHO ÚSPĚCHŮ PŘI DALŠÍ
SPRÁVĚ POČÍTAČE!**

