

Policie České republiky

Krajské ředitelství policie Jihomoravského kraje

odbor služby dopravní policie

BRNO

Roční statistika dopravních nehod 2012

Zdroj dat:

“Informačního systému zpracování a evidence dopravních nehod“ v prostředí Lotus Notes

ŘSDP: Statistika dopravních nehod



Pomáhat a chránit

Šetřené dopravní nehody na území ČR

Policie ČR v roce 2012 šetřila 81 404 nehod, při kterých bylo 681 osob usmrceno, těžce zraněno bylo 2 986 osob a 22 590 osob bylo lehce zraněno. Odhadnutá hmotná škoda dopravní policií na místě nehody je 4 875,42 mil. Kč. Porovnání hodnot základních ukazatelů s rokem 2011 je následující:

Nárůst zaznamenáváme v kategorii:

počet nehod	o	6 267,	tj. o 8,3%
počet lehce zraněných	o	71 osob,	tj. o 0,3%
odhad hmotné škody	o	247,3 mil. Kč,	tj. o 5,3%.

Pokles zaznamenáváme v kategorii:

počet usmrcených	o	26 osob,	tj. o 3,7%
počet těžce zraněných	o	106 osob,	tj. o 3,4%



Počet nehod šetřených Policií ČR v roce 2012 je od roku 1990 4. nejnižší (nejméně bylo v roce 2009 – 74 815 nehod) a nejvíce nehod bylo Policií ČR šetřeno v roce 1999 (225 690 nehod). Při porovnávání počtu nehod v tomto období je nutné ale brát v úvahu legislativní změny upravující povinnost oznamování nehody Policii.

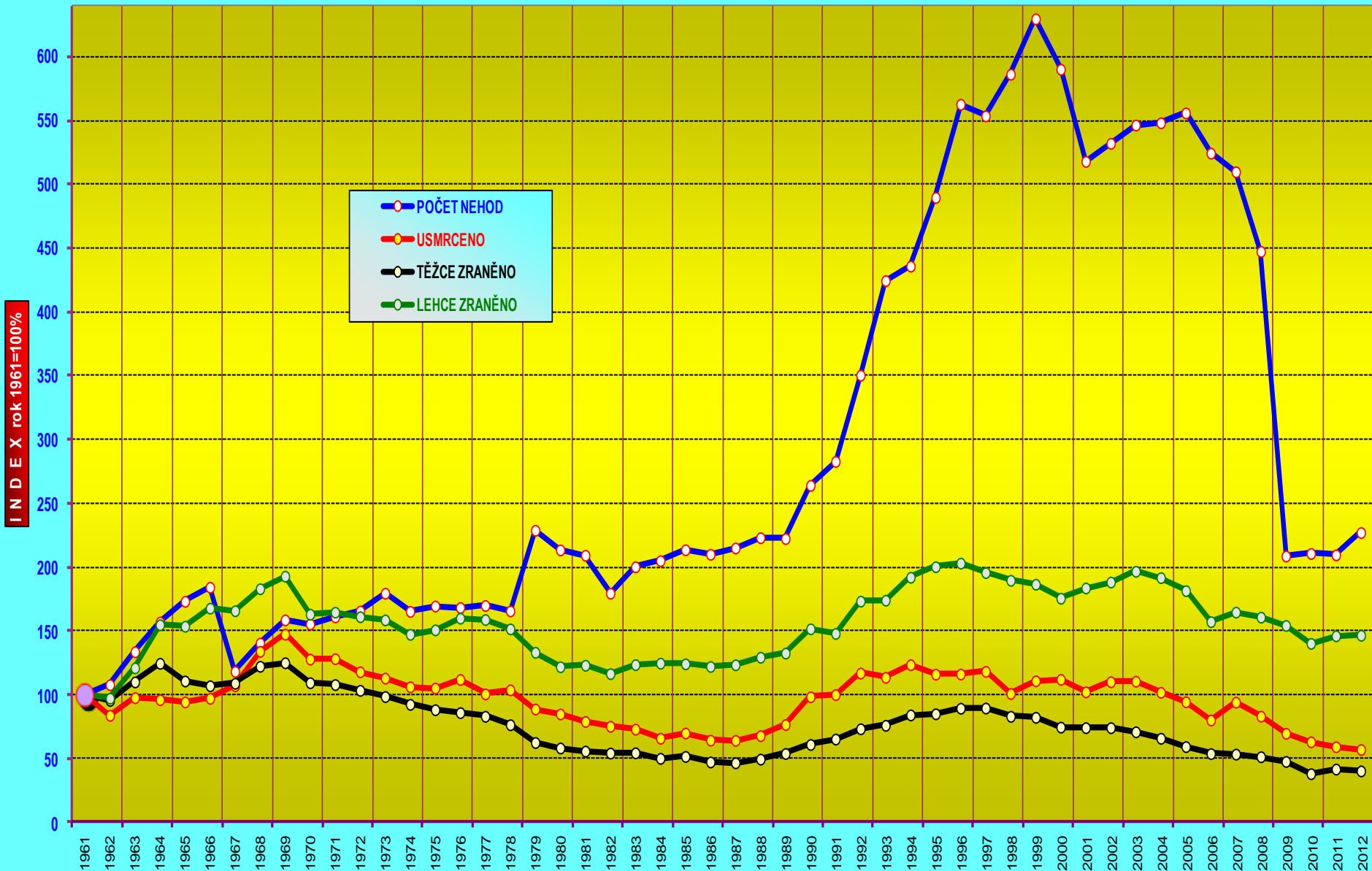
Počet usmrcených osob v roce 2012 je od roku 1990 nejnižší a nejvíce usmrcených v tomto období bylo v roce 1994 (1 473 osob). Ani v jednom měsíci roku 2011 nepřekročil měsíční počet usmrcených hranici 100 osob; v období od roku 1990 jsme obdobný pozitivní stav dosud zaznamenali jen v roce 2009. **Poprvé od roku 1961 se počet usmrcených osob v roce 2012 „dostal“ pod hranici 700 osob.**

Počet těžce zraněných osob v roce 2012 je 2. nejnižší od roku 1990 (méně těžce zraněných bylo jen v roce 2010 – 2 823 osob). Nejvíce těžce zraněných osob zaznamenáváme v roce 1997 – 6 632 osob.

Počet lehce zraněných osob je v porovnání od roku 1990 3. nejnižší (po roce 2010, kdy policie evidovala 21 610 lehce zraněných osob a po roce 2011 – 22 519 lehce zraněných); nejvíce lehce zraněných osob bylo v roce 1996 – 31 296.



Vývoj následků nehod v ČR, trend od roku 1961



Nehody zaviněné pod vlivem alkoholu

Policie ČR v roce 2012 eviduje 4 974 nehod zaviněných pod vlivem alkoholu (tj. 6,7% z celkového počtu), při kterých **eviduje 45 usmrcených osob** (tj. 6,6% z celkového počtu) a dalších 2 525 osob bylo zraněno. V porovnání s rokem 2011 je počet těchto nehod nižší o 268 (tj. o 5,1%), **počet usmrcených je nižší o 44 osob (tj. o 49,4%)** a počet zraněných je nižší o 176 osob (tj. o 6,5%). Nejvyšší podíl těchto nehod byl na území Zlínského a Karlovarského kraje (12,3%, resp. 11,3%). Nejvíce usmrcených při těchto nehodách bylo na území krajů Středočeského a Libereckého (7, resp. 9 osob). Žádnou usmrcenou osobu při nehodách zaviněných pod vlivem alkoholu nevykazuje Karlovarský kraj.

V Jihomoravském kraji bylo takových nehod evidováno 479 (tj. 7,9%), při kterých byla jedna osoba usmrcena (tj. 2%).



Členění nehod zaviněných pod vlivem alkoholu podle hodnoty zjištěné hladiny a dále počty pozitivních nálezů drog.

<i>Nehody zaviněné pod vlivem alkoholu nebo s pozitivním nálezem drog; rok 2012</i>	<i>počet nehod</i>	<i>počet usmrcených</i>
<i>zjištěná hladina alkoholu je nižší než 0,24‰</i>	591	8
<i>zjištěná hladina alkoholu je 0,24 až 0,5‰</i>	287	1
<i>zjištěná hladina alkoholu je 0,51 až 0,8‰</i>	311	4
<i>zjištěná hladina alkoholu je 0,81 až 1,0‰</i>	233	3
<i>zjištěná hladina alkoholu je 1,1 až 1,5‰</i>	763	4
<i>zjištěná hladina alkoholu je 1,51‰ a vyšší</i>	2770	19
<i>zjištěno požití drog i alkoholu</i>	19	6
<i>zjištěno požití drog</i>	154	3

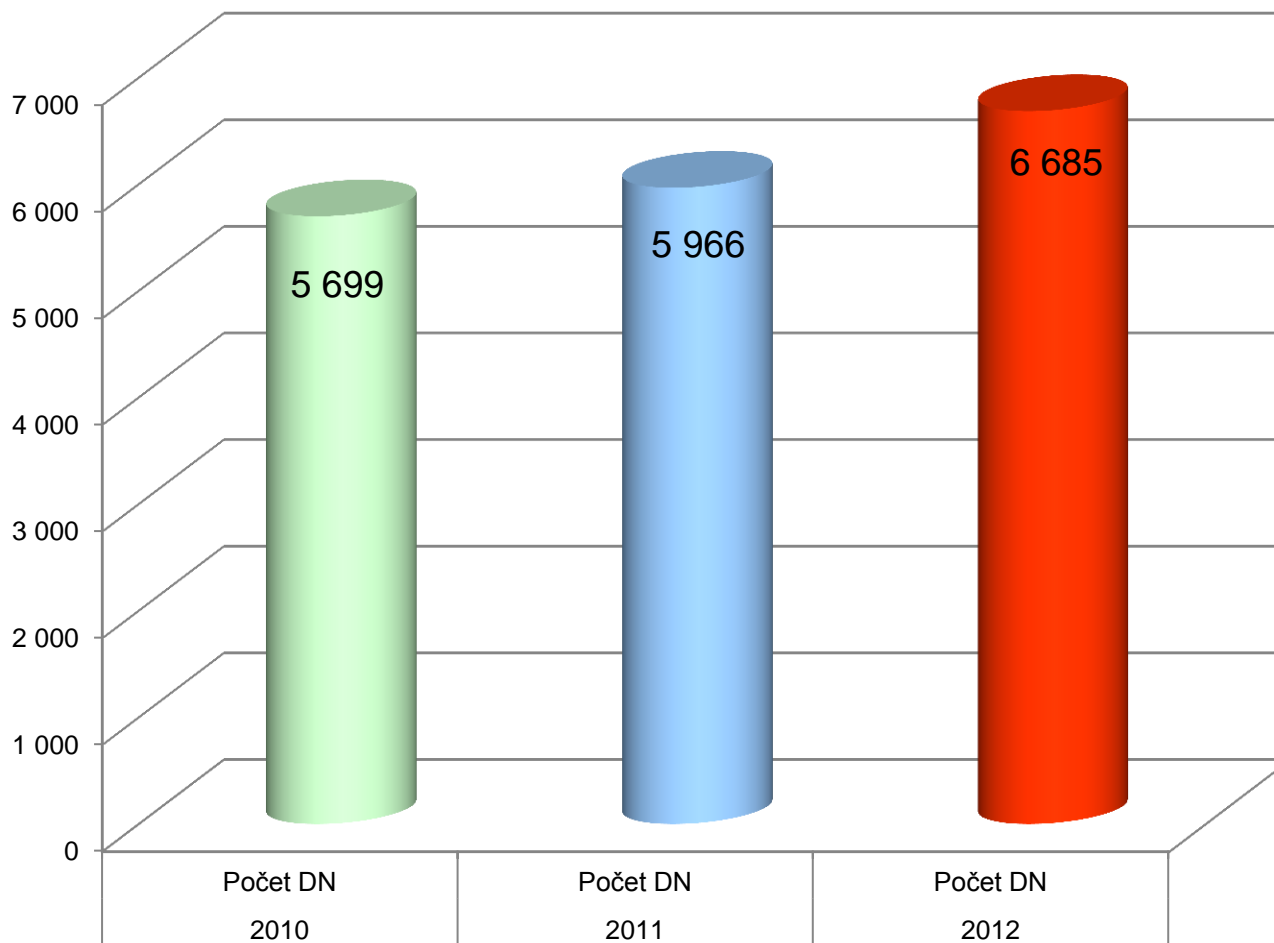
Případů, kdy kontrola na přítomnost drog u řidiče motorového vozidla byla pozitivní, eviduje policie 154, přitom byly 3 osoby usmrceny a dalších 71 osob bylo zraněno. Počty usmrcených je nižší o 5 osob a počet zraněných o 17 osob.

Nejvyšší podíl těchto nehod je u cyklistů, kteří pod vlivem alkoholu zavinili 30,9% z celkového počtu jimi zaviněných nehod, následují řidiči mopedů (24,7%), vozkové (20%), chodci (15,9%) apod. Z hlediska druhu nehod je alkohol nejčastější u havárií, kde téměř 17% nehod bylo způsobeno pod vlivem alkoholu, u nočních nehod v intravilánu registrujeme alkohol u 14,7% nehod, u sobotních nehod u 12,6%, u nedělních 11,4% apod.



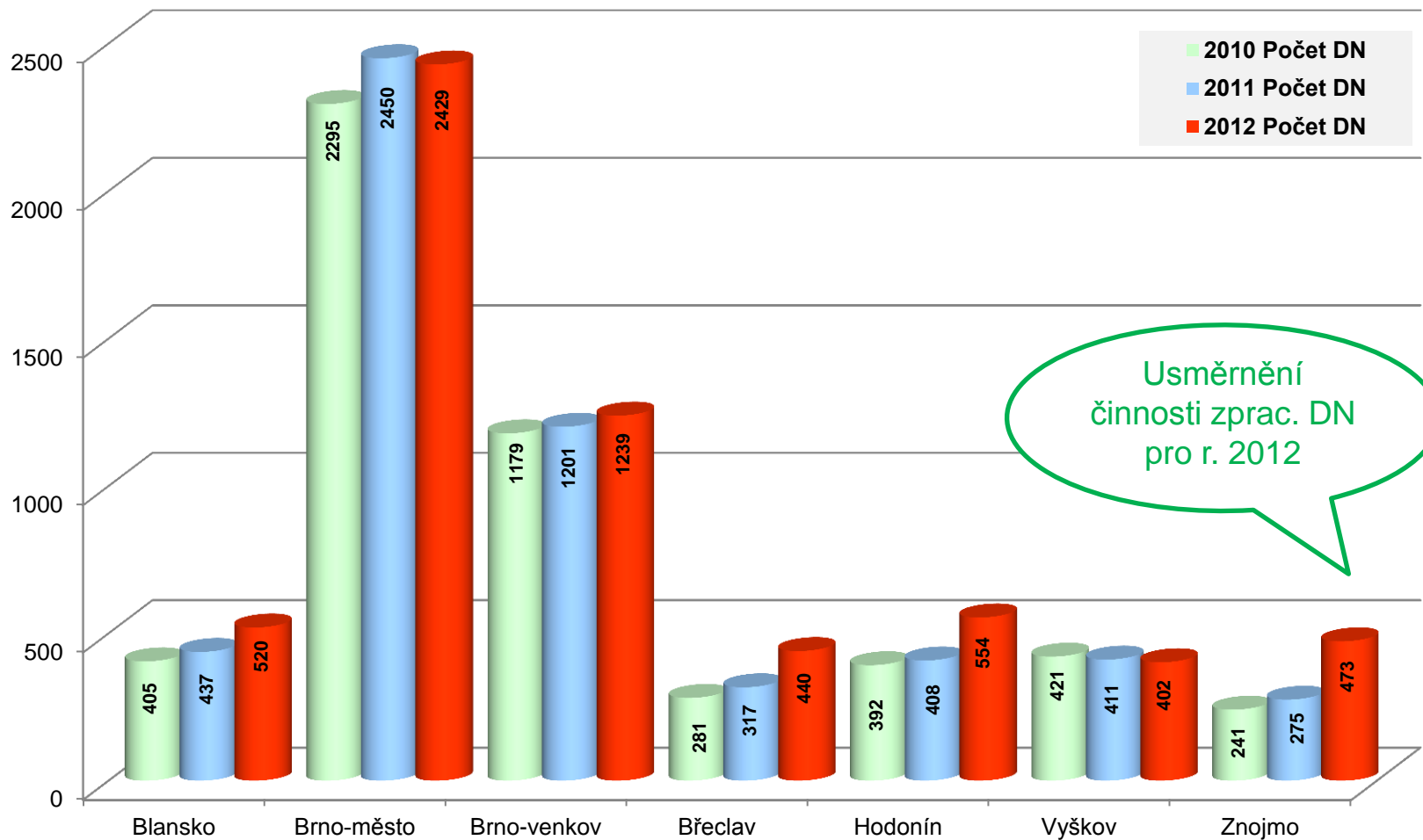
Šetřené dopravní nehody útvary Jmk

porovnání období 1. 1. – 31. 12. roků 2010, 2011 a 2012



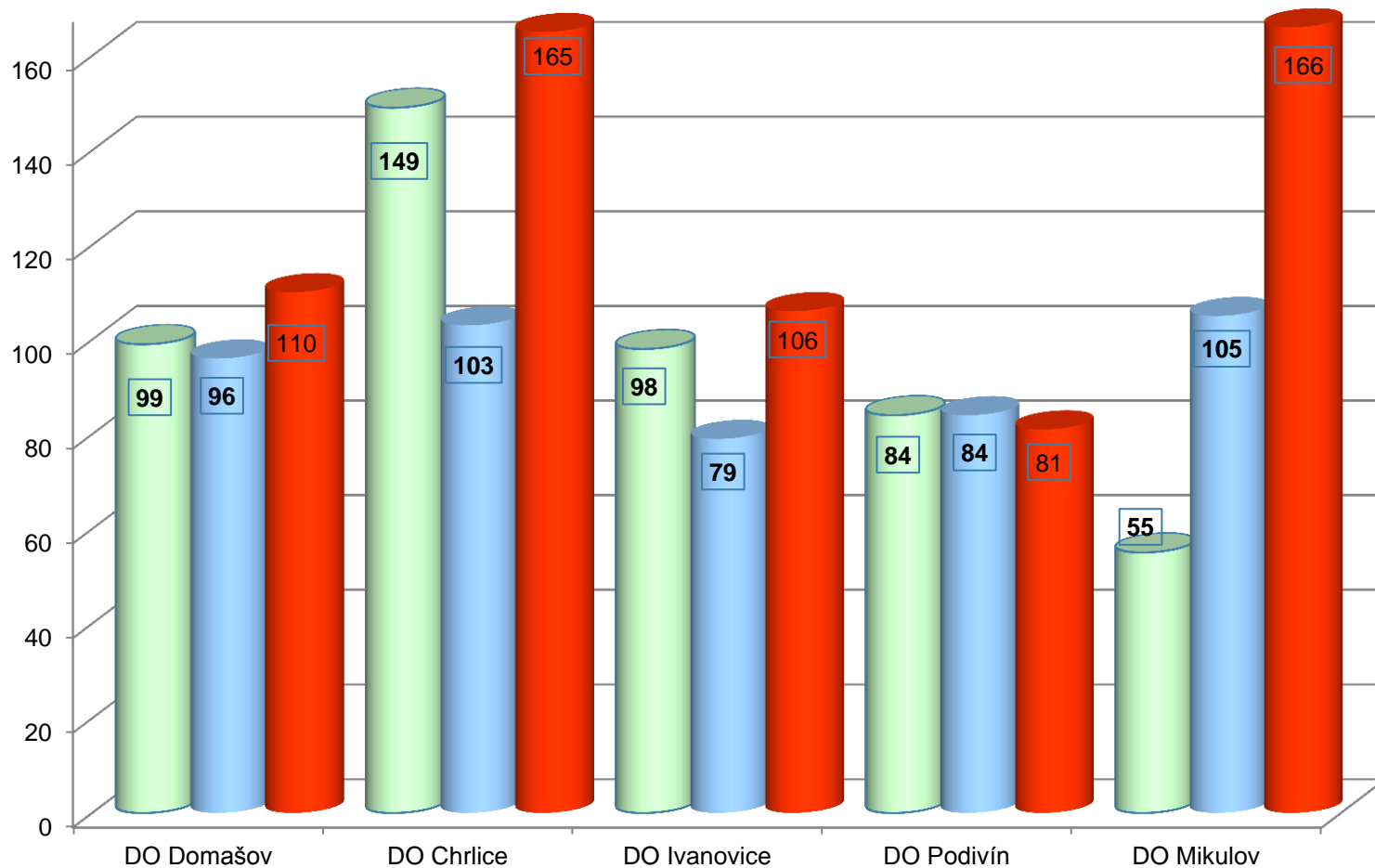
Šetřené dopravní nehody na území Jmk – územní odbory (okresy)

porovnání období 1. 1. – 31. 12. roků 2010, 2011 a 2012



Šetřené dopravní nehody na území Jmk – dálniční oddělení

porovnání období 1. 1. – 31. 12. roků 2010, 2011 a 2012



Hlavní příčiny vzniku dopravních nehod

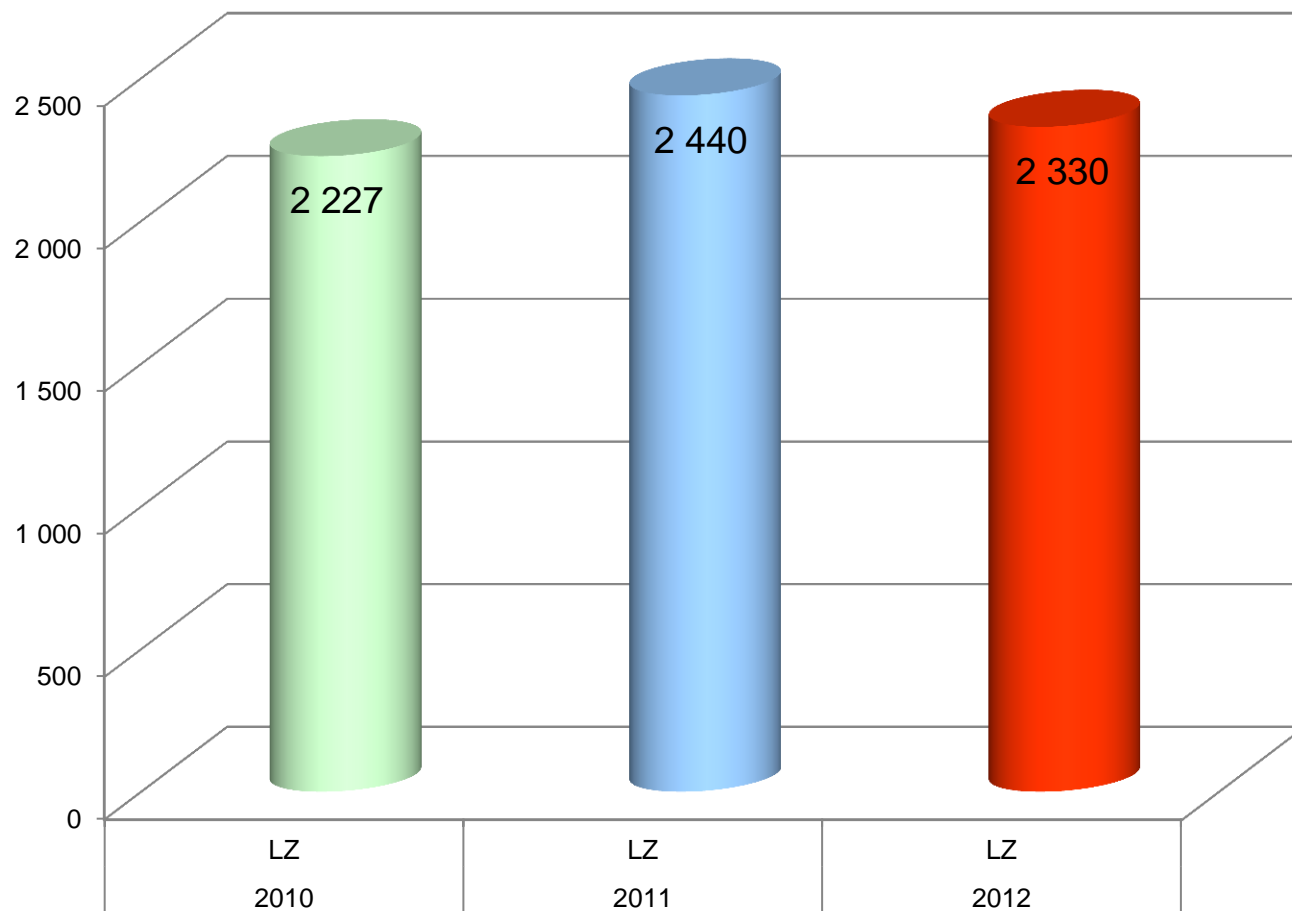
období 1. 1. – 31. 12. 2012

Útvar	NEZAVINĚNÁ ŘIDIČEM	RYCHLOST	PŘEDJÍŽDĚNÍ	PŘEDNOST	ZPŮSOB JÍZDY	TECHNICKÁ ZÁVADA
DO Domašov	15	16	1	1	75	2
DO Chrlice	38	37	1	10	70	9
DO Ivanovice	35	15	0	1	55	0
DO Podivín	25	7	1	0	48	0
DO Mikulov	40	40	5	11	69	1
Blansko	84	134	10	55	237	0
Brno-město	144	270	8	401	1 602	4
Brno-venkov	141	267	23	180	627	1
Břeclav	66	79	8	61	225	1
Hodonín	81	98	19	100	254	2
Vyškov	52	76	6	60	205	3
Znojmo	74	92	17	67	223	0
CELKEM	795	1 131	99	947	3 690	23



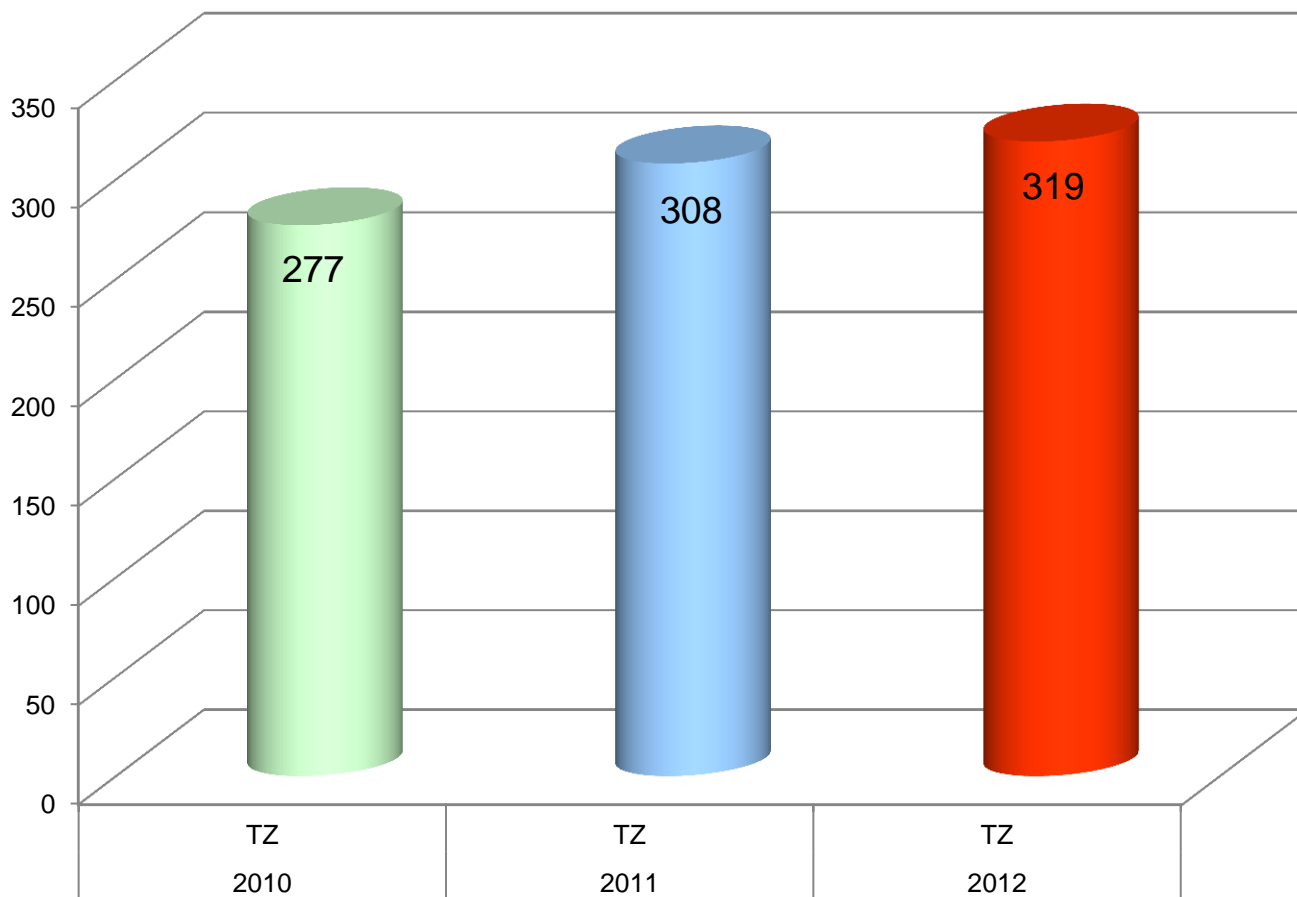
Lehce zraněné osoby při dopravních nehodách na teritoriu JmK

porovnání období 1. 1. – 31. 12. roků 2010, 2011 a 2012



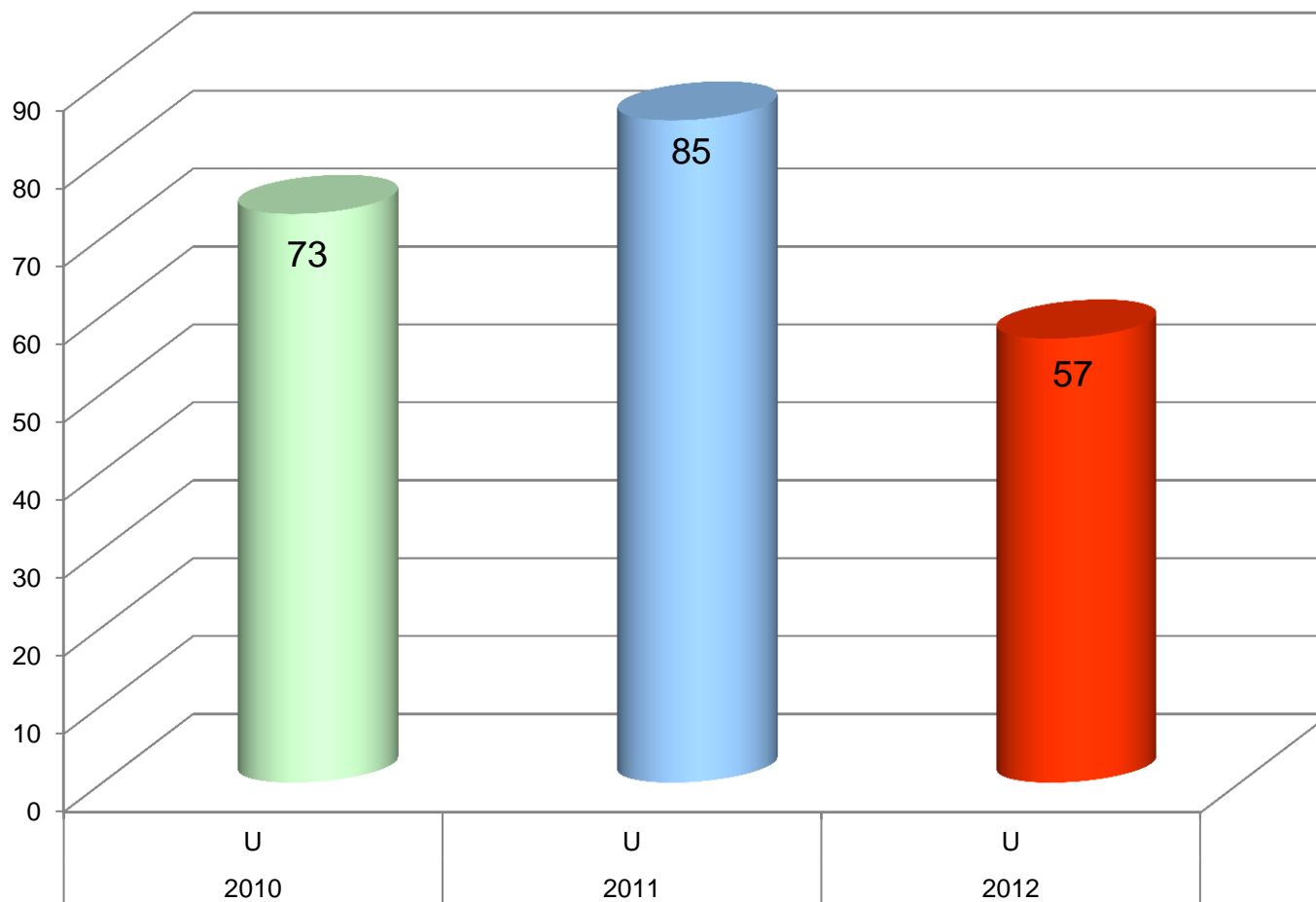
Těžce zraněné osoby při dopravních nehodách na teritoriu JmK

porovnání období 1. 1. – 31. 12. roků 2010, 2011 a 2012



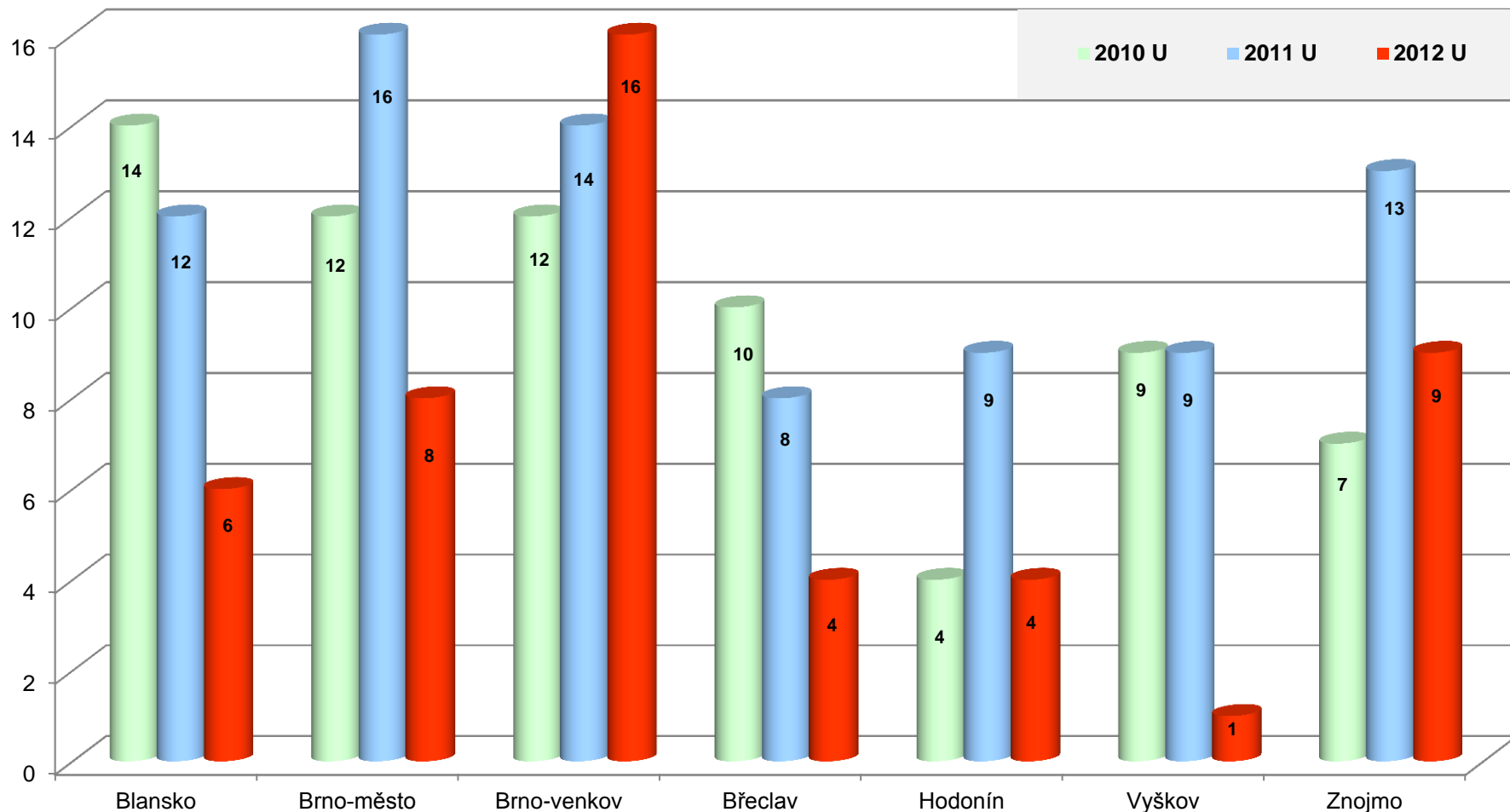
Usmrcené osoby při dopravních nehodách na teritoriu JmK

porovnání období 1. 1. – 31. 12. roků 2010, 2011 a 2012



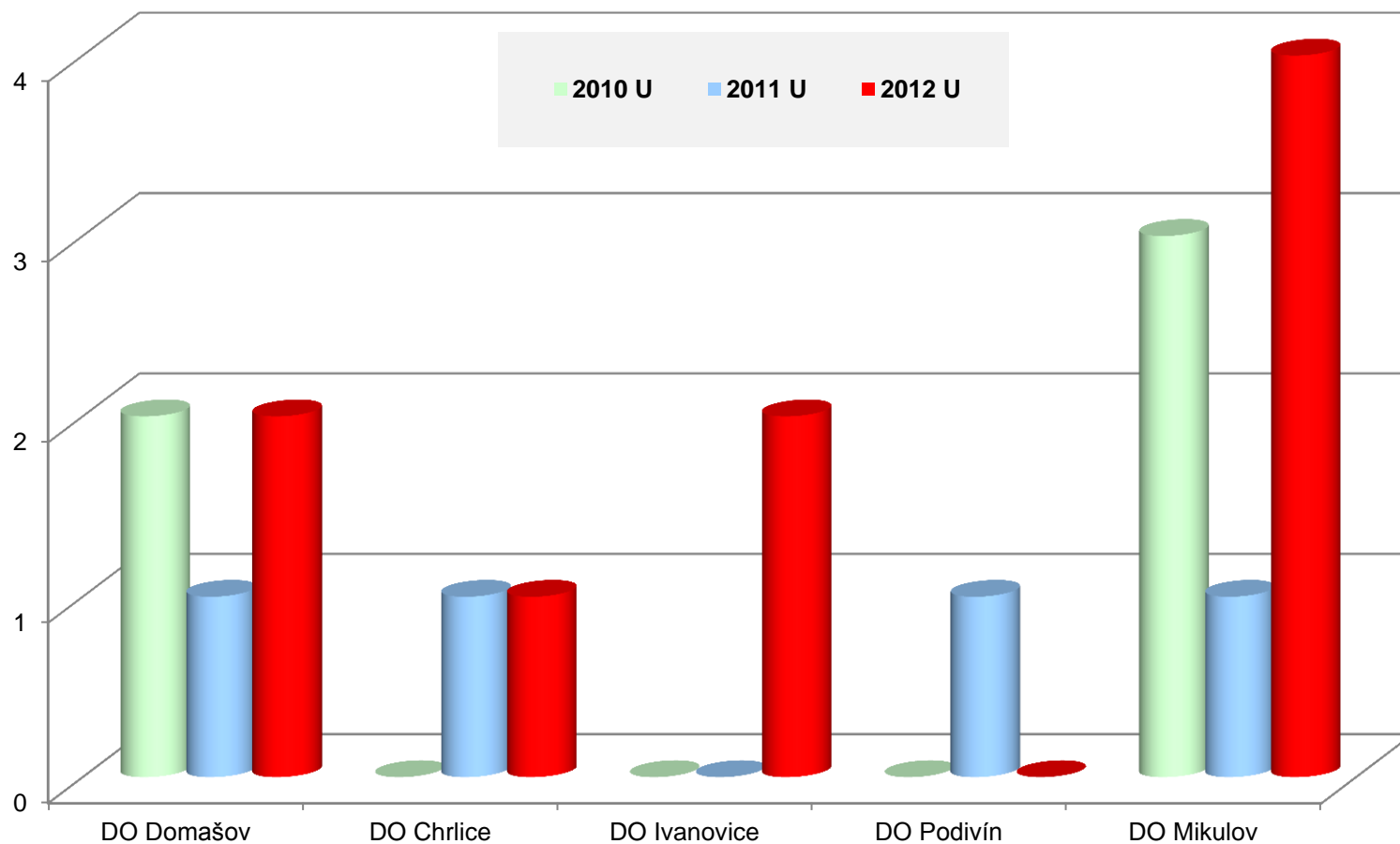
Usmrcené osoby při dopravních nehodách dle územních odborů

porovnání období 1. 1. – 31. 12. roků 2010, 2011 a 2012

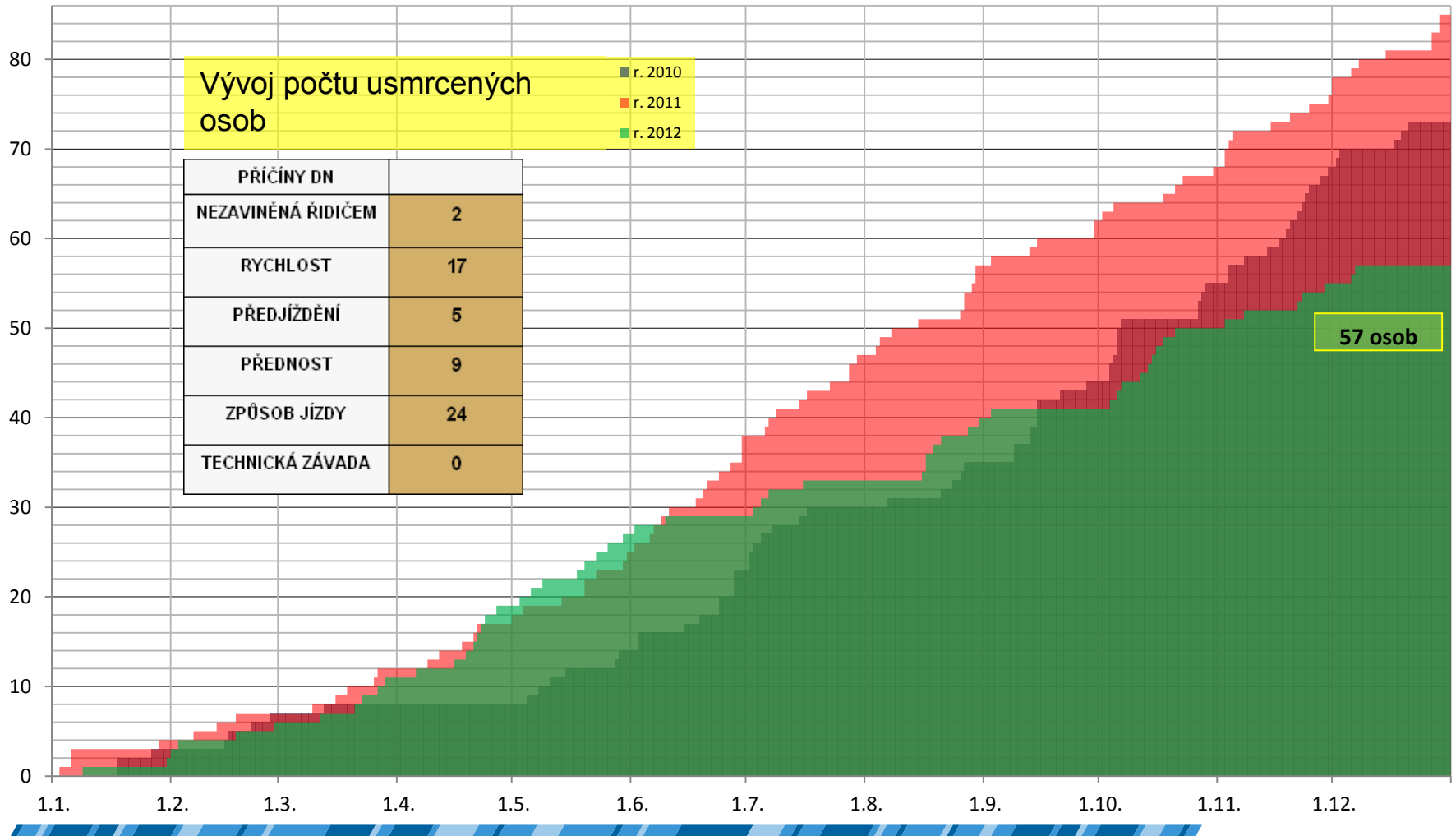


Usmrcené osoby při dopravních nehodách dle dálničních oddělení

porovnání období 1. 1. – 31. 12. roků 2010, 2011 a 2012



Vývoj počtu usmrcených osob při dopravních nehodách na teritoriu JmK – dle IS LOTUS NOTES



Vybrané dopravní nehody s úmrtím v roce 2012

- **1/ DO Ivanovice na Hané** - 28. března 2012, dálnice D1, 227,4 km, směr Praha – Vyškov (únava řidiče NA + činnost pracovníka SSÚD na valníku odstaveném na zpevněné krajnici)



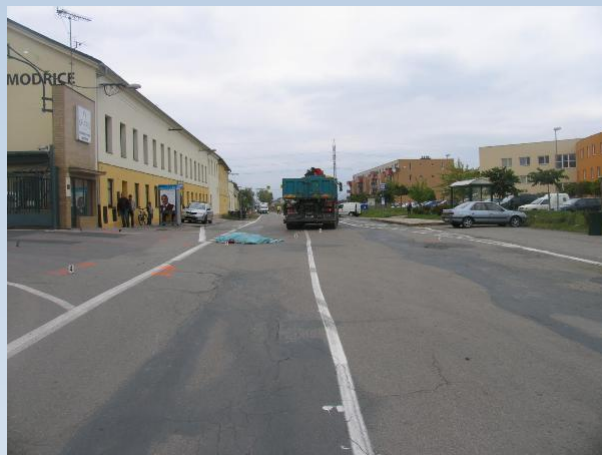
- **2/ Brno - venkov** - 30. srpna 2012, 08:47 hod., sil. II. třídy Želešice, předjíždění cyklistky s „MP3“



- **3/ Brno - venkov** - 15. října 2012, 13:45 hod., sil. III. Třídy Pohořelice-Rajhrad, mikrospánek



- **4/ Brno - venkov** – 18. října 2012, 12:00 hod., Modřice, přehlédnutí přecházející chodkyně před NA



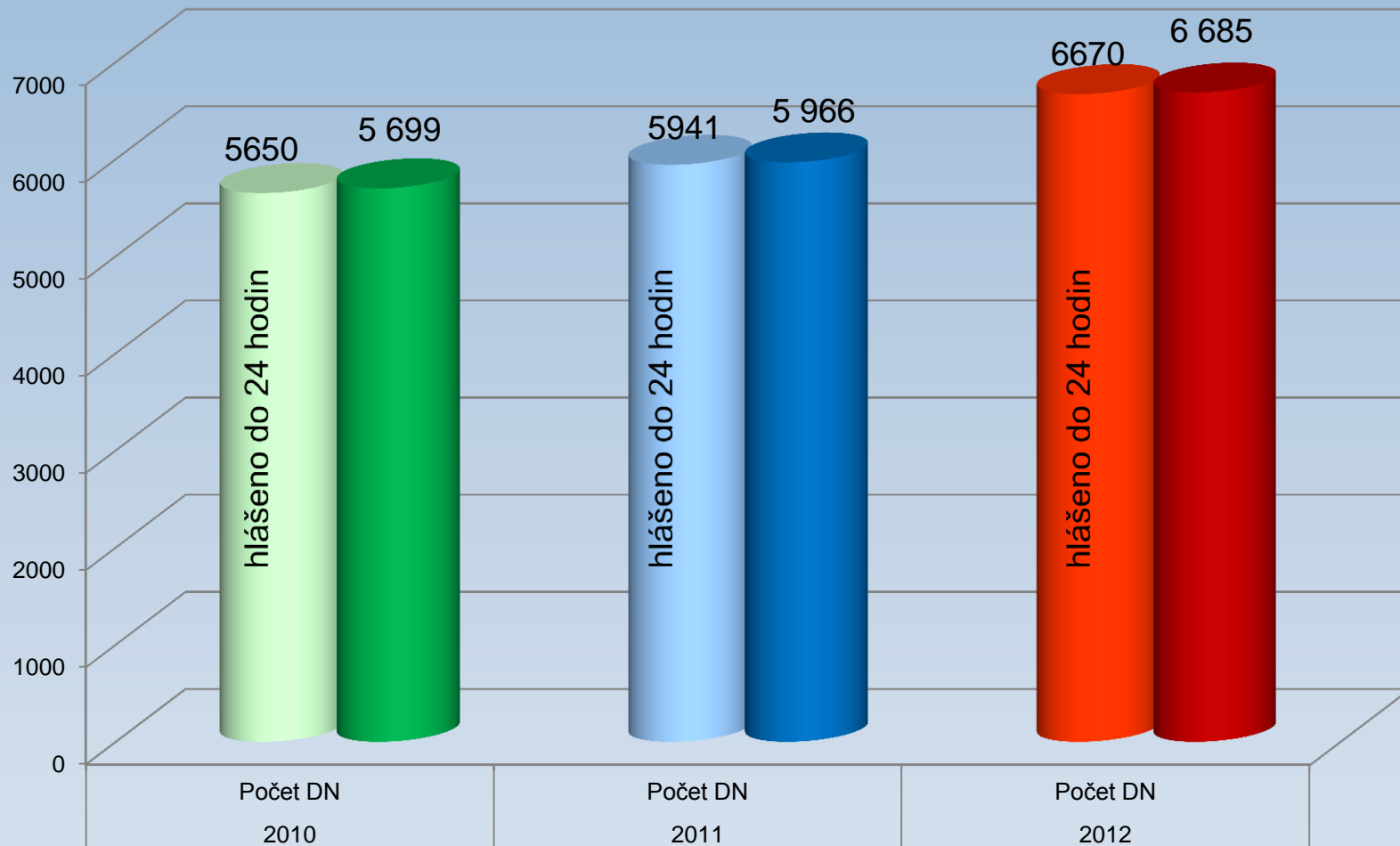
- **5/ Brno - venkov** – 2. listopadu 2012, 10:15 hod., k.ú. Žabčice, RYCHLOST + TECH. STAV (vyhýbání a převrácení vozidla na cyklistku),



- **6/ Břeclav** – 21. listopadu 2012, Rakvice - Podivín, ZPŮSOB JÍZDY + RYCHLOST ... pronásledování

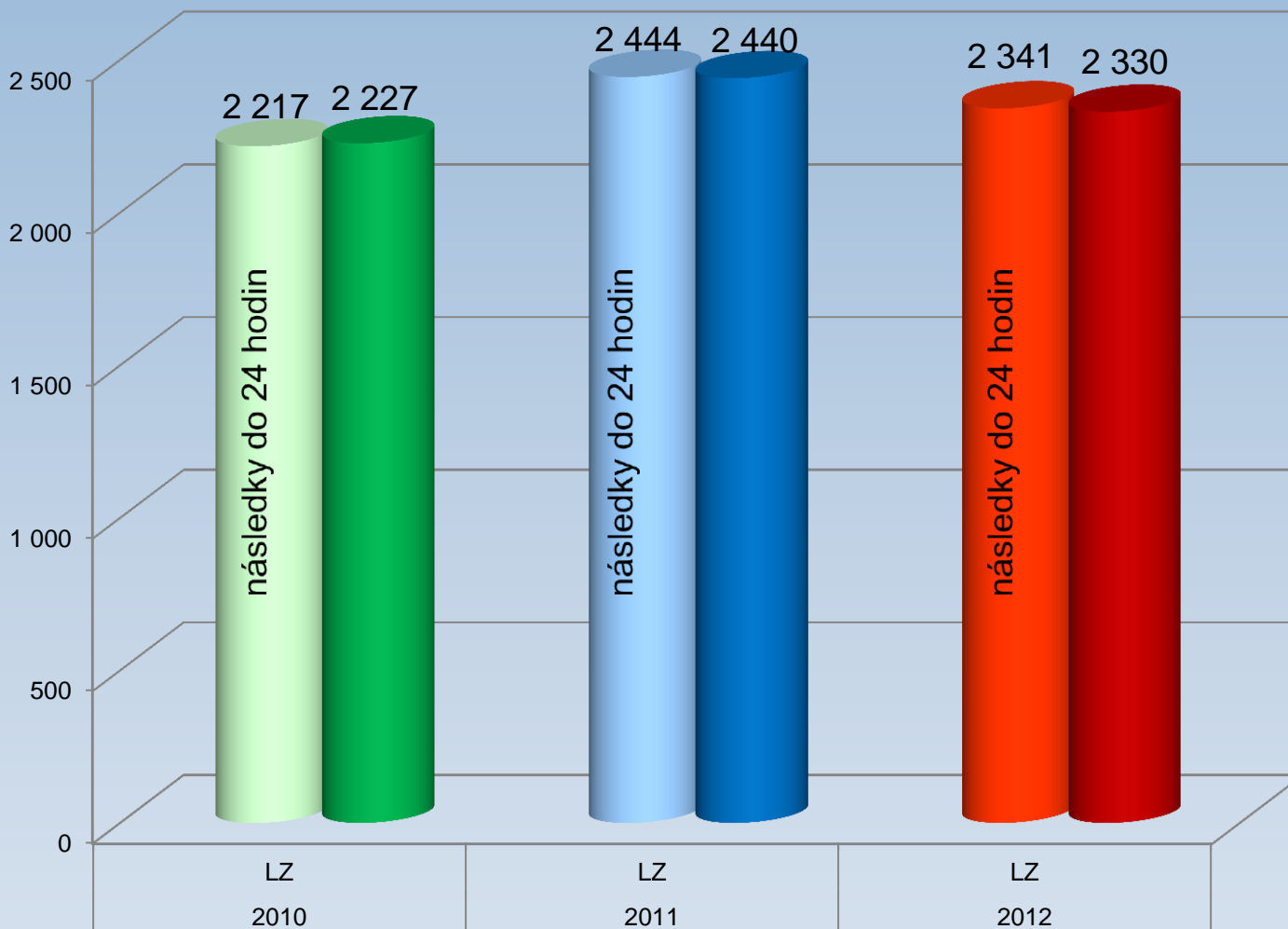


Porovnání nehodovosti a jejich následků - zjištěno do 24 hodin / do 30 dnů



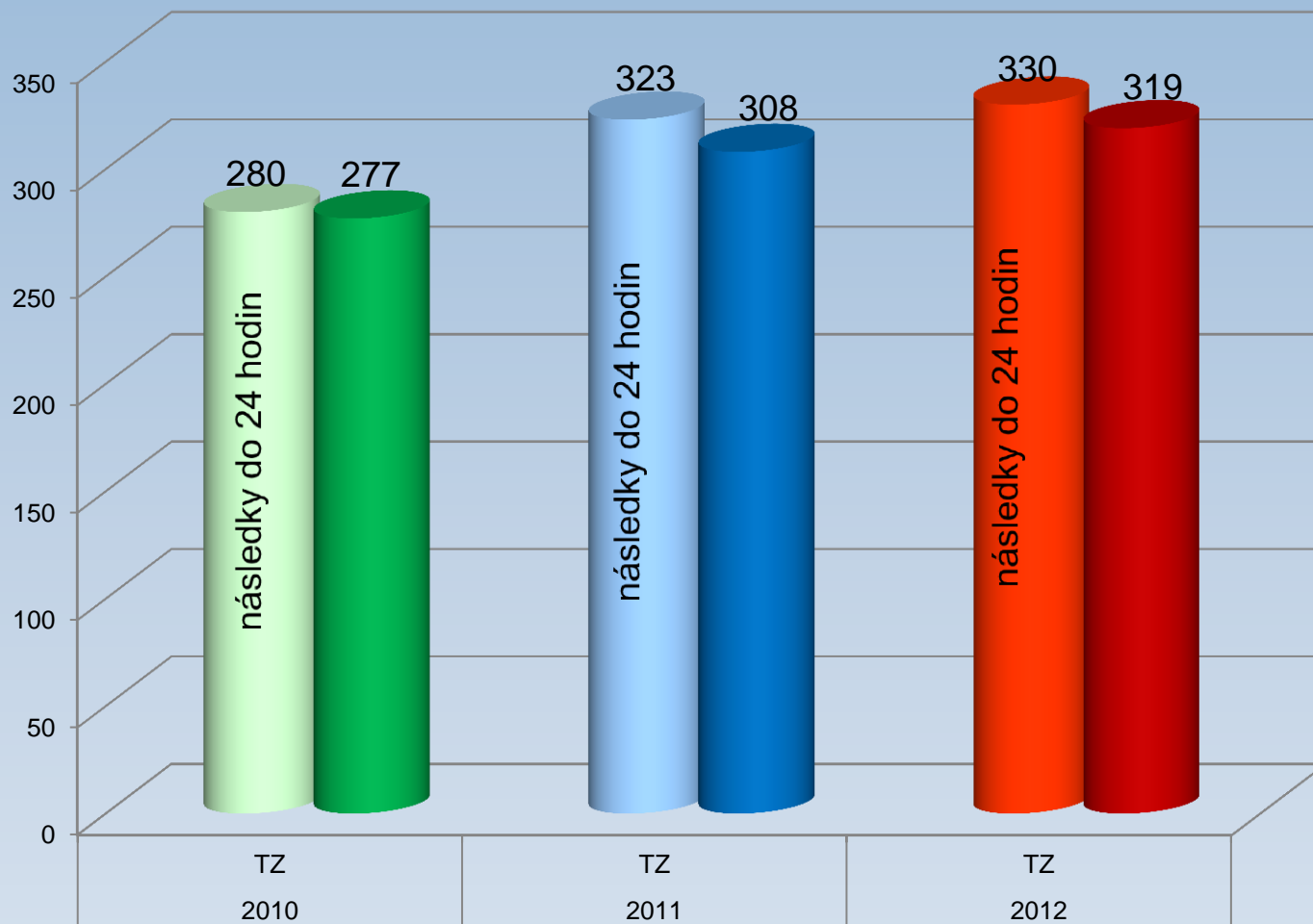
Lehce zraněné osoby při dopravních nehodách na teritoriu JmK

porovnání období 1. 1. – 31. 12. roků 2010, 2011 a 2012



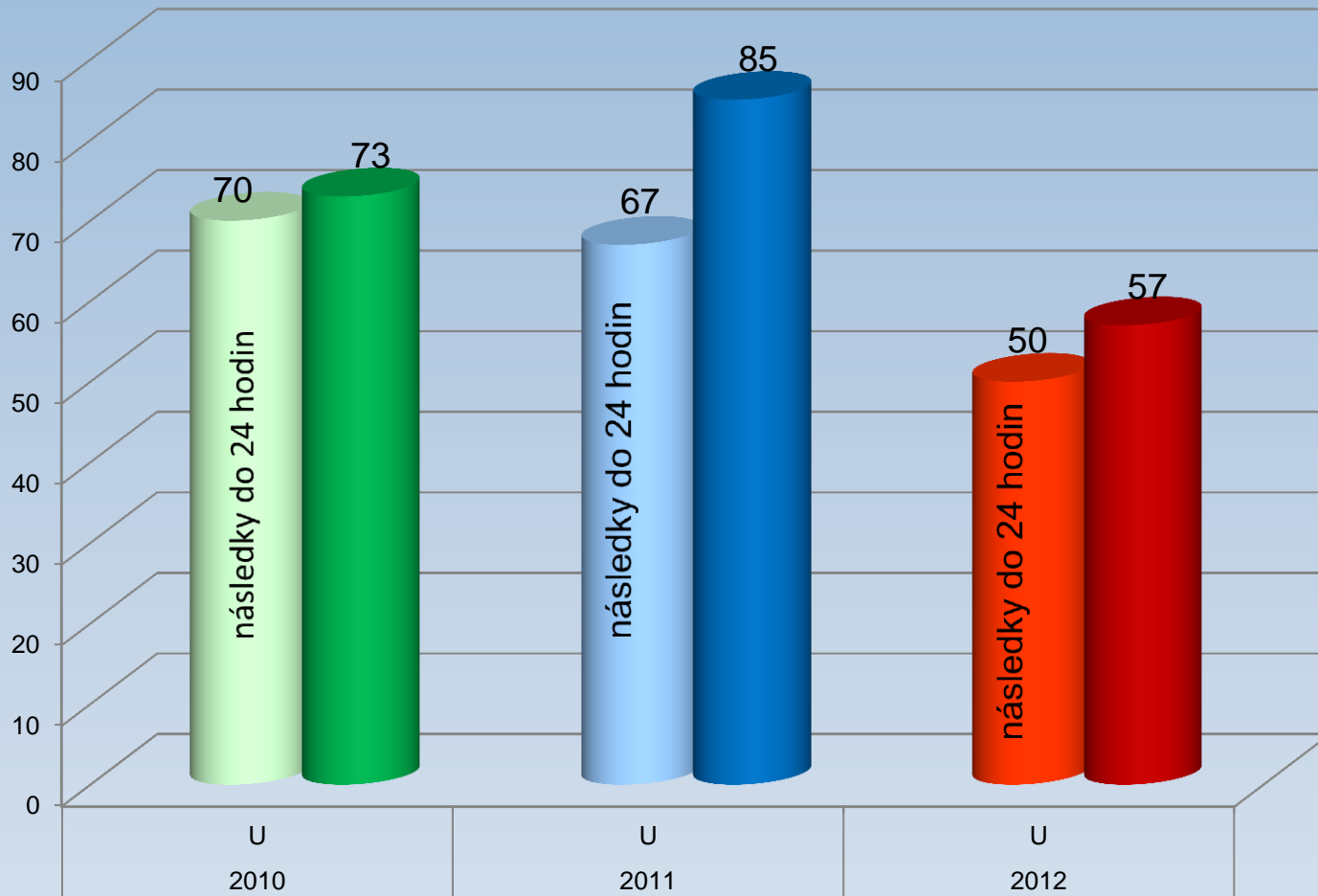
Těžce zraněné osoby při dopravních nehodách na teritoriu JmK

porovnání období 1. 1. – 31. 12. roků 2010, 2011 a 2012



Usmrcené osoby při dopravních nehodách na teritoriu JmK

porovnání období 1. 1. – 31. 12. roků 2010, 2011 a 2012



Děkuji za pozornost

plk. Ing. Jindřich Rybka, BA

Krajské ředitelství policie Jihomoravského kraje



Pomáhat a chránit