

Dopravní nehodovost za 1/2 2011



Pomáhat a chránit

Policie ČR za prvních šest měsíců letošního roku šetřila 34 666 nehod, při kterých bylo 319 osob usmrceno, 1 377 osob těžce zraněno a 9 972 osob zraněno lehce.

Porovnání hodnot základních ukazatelů se stejným obdobím roku 2010 je následující:

Nárůst zaznamenáváme v kategorii:

počet usmrcených	o	22 osob, tj. o 7,4%
počet těžce zraněných	o	102 osob, tj. o 8,0%
počet lehce zraněných	o	276 osob, tj. o 2,8%

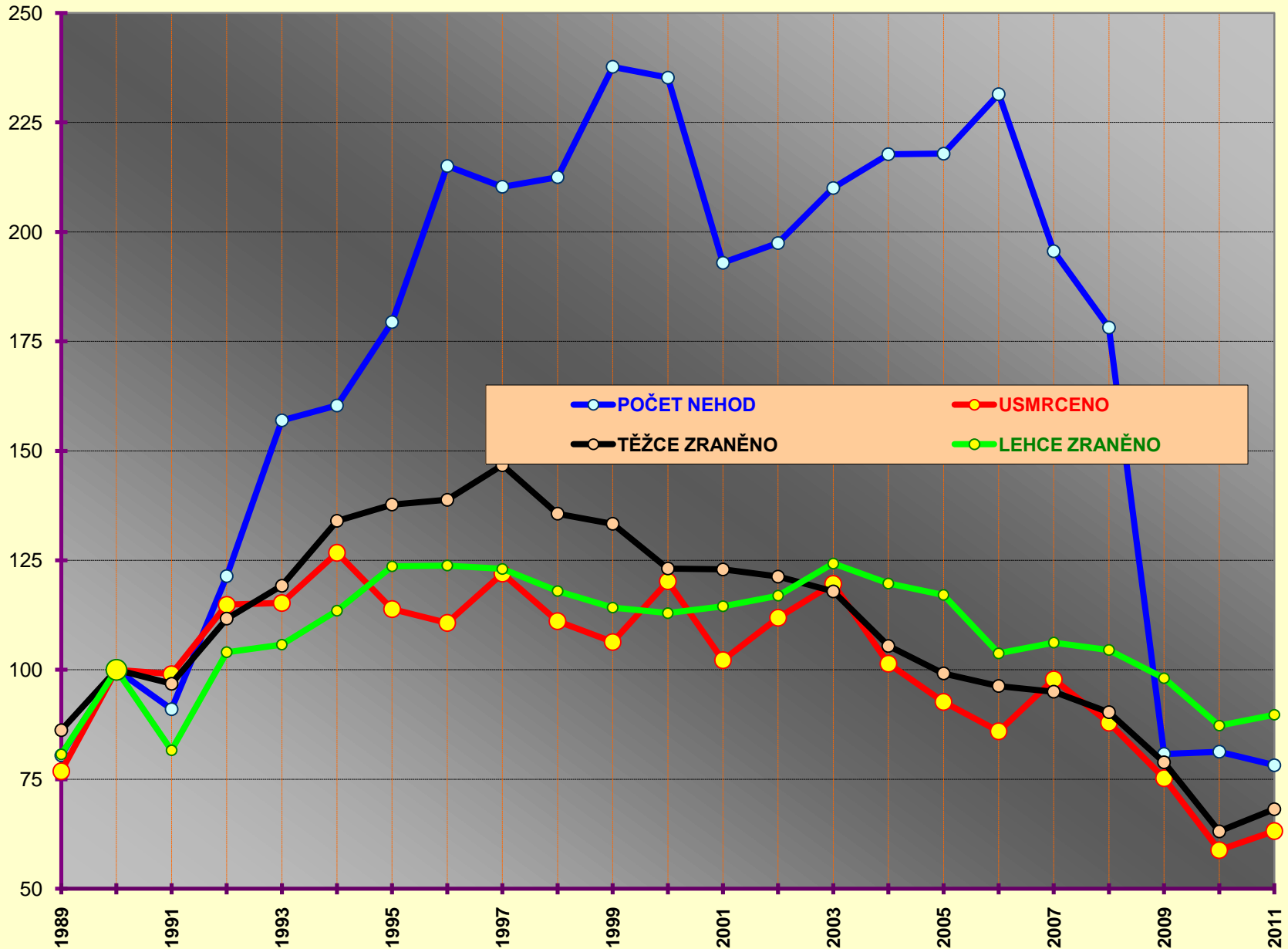
Pokles zaznamenáváme v kategorii:

počet nehod	o	1 359, tj. o 3,8%
odhad hmotné škody	o	199,9 mil. Kč, tj. o 8,5%.



**VÝVOJ POČTU NEHOD A JEJICH NÁSLEDKŮ,
leden až červen; od r. 1989**

I N D E X - rok 1990=100%



Z celkového počtu 110 měsíčně sledovaných položek zaznamenáváme v prvních šesti měsících letošního roku, v porovnání s 1. pololetím roku 2010, více nehod u 35% sledovaných položek, zejména:

- nehody na suchém povrchu vozovky o 3 943 nehod
- nehody zaviněné zvířetem o 857 nehod
- nehody končící srážkou s pevnou překážkou o 543 nehod
- nehody v noční době v extravilánu o 373 nehod
- nehody zaviněné cyklisty o 254 nehod atd.

Počet nehod byl nižší u zbývajících položek a největší absolutní snížení zaznamenáváme u následujících sledovaných položek:

- nehody na náledí, ujetém sněhu o 3 170 nehod
- nehody na mokřém povrchu vozovky o 2 165 nehod
- nehody končící srážkou vozidel o 2 126 nehod
- nehody v obci o 1 237 nehod

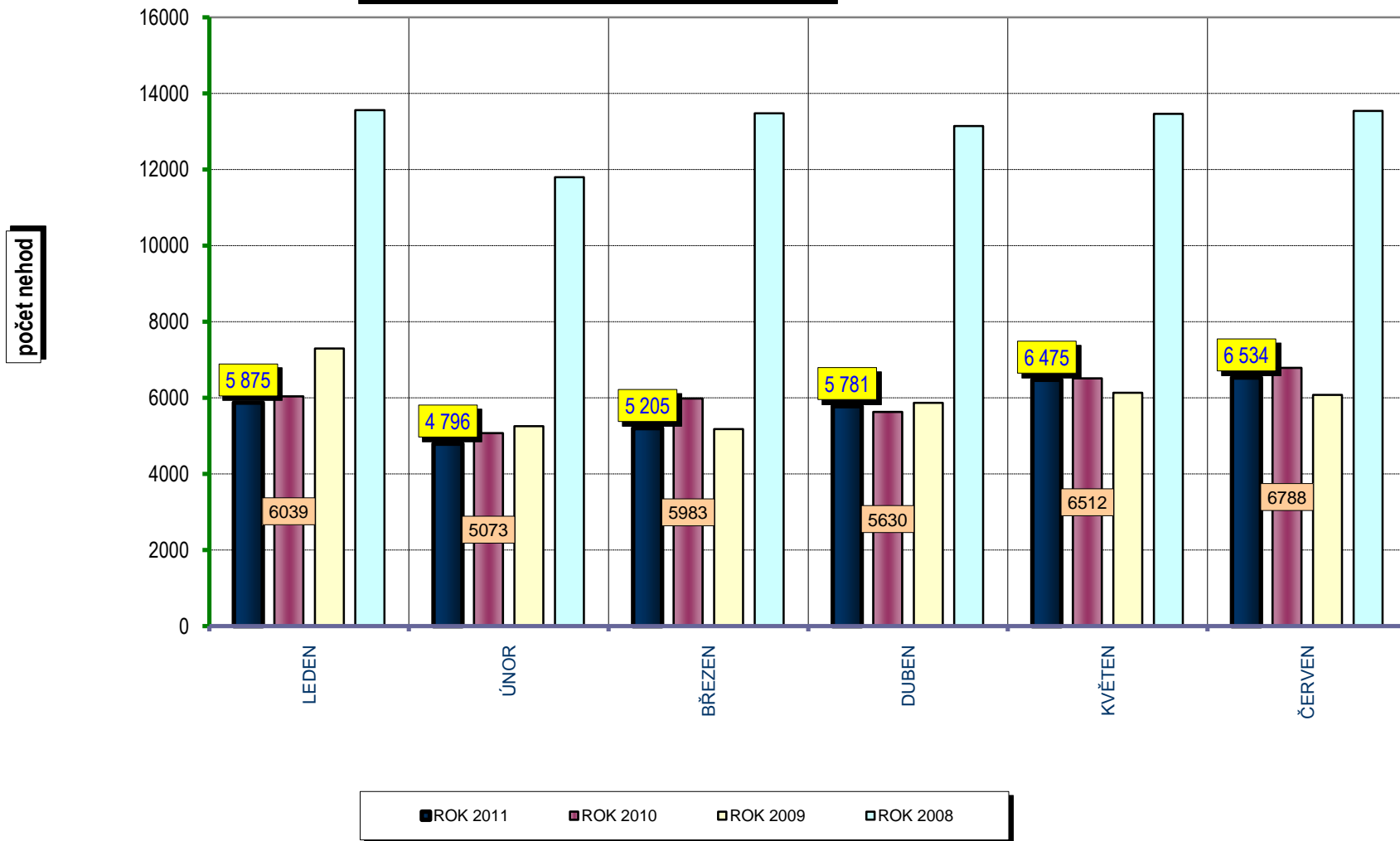


Počet usmrcených byl vyšší u 48% měsíčně sledovaných ukazatelů, u 22% zůstal na úrovni roku 2010 a u 30% zaznamenáváme snížení. Nejvíce přibylo usmrcených zejména u nehod:

- zaviněných řidiči osobních automobilů (o 25,1%)
- zaviněných na silnicích I. třídy (o 49,5%)
- zaviněných mimo obec (o 26,1%)
- zaviněných na suchém povrchu vozovky (o 10,7%)
- zaviněných nepřiměřenou rychlostí jízdy (o 32,0%)
- končících srážkou jedoucích vozidel (o 15,0%) apod.

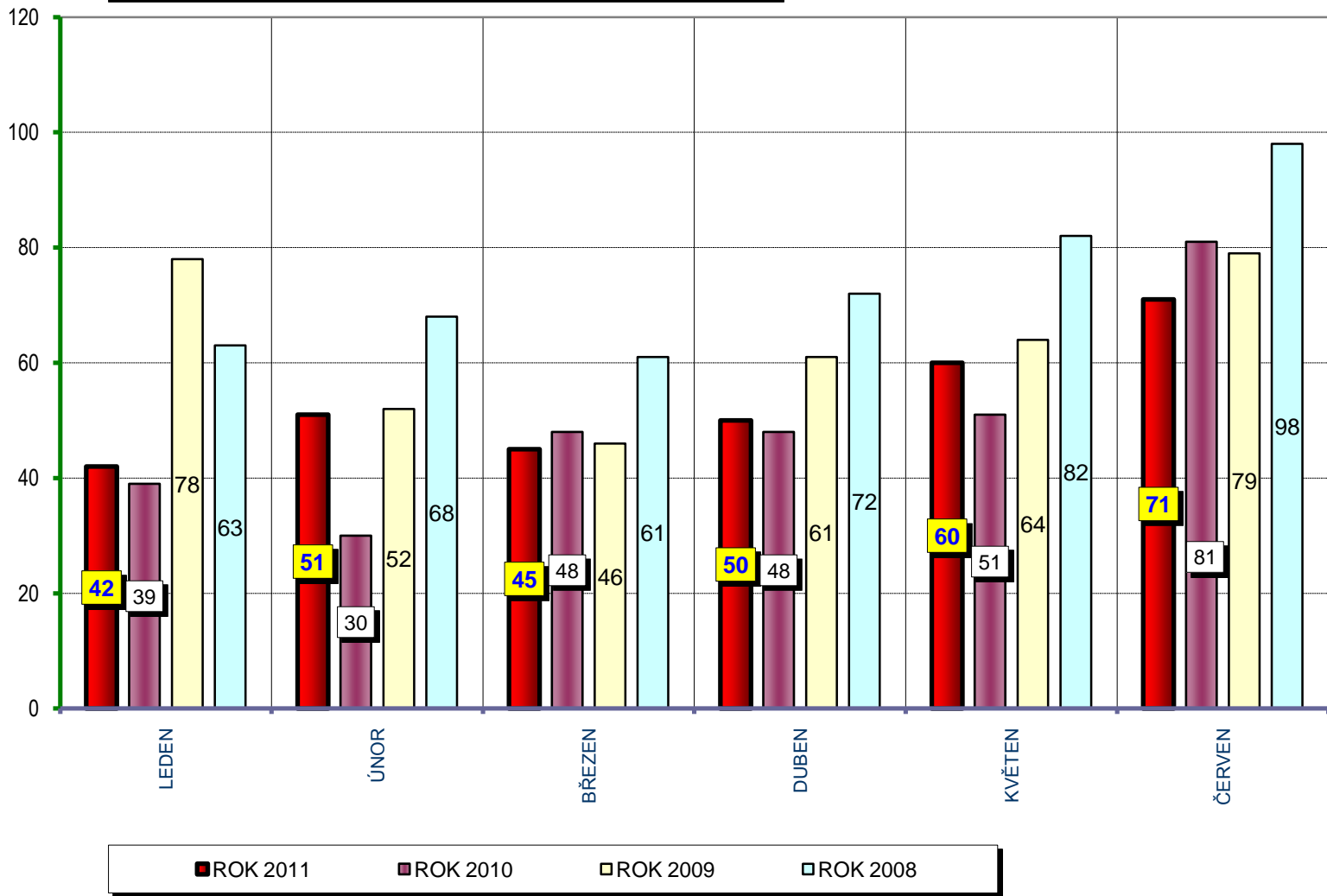


POROVNÁNÍ MĚSÍCŮ - počet nehod; rok 2008 až 2011

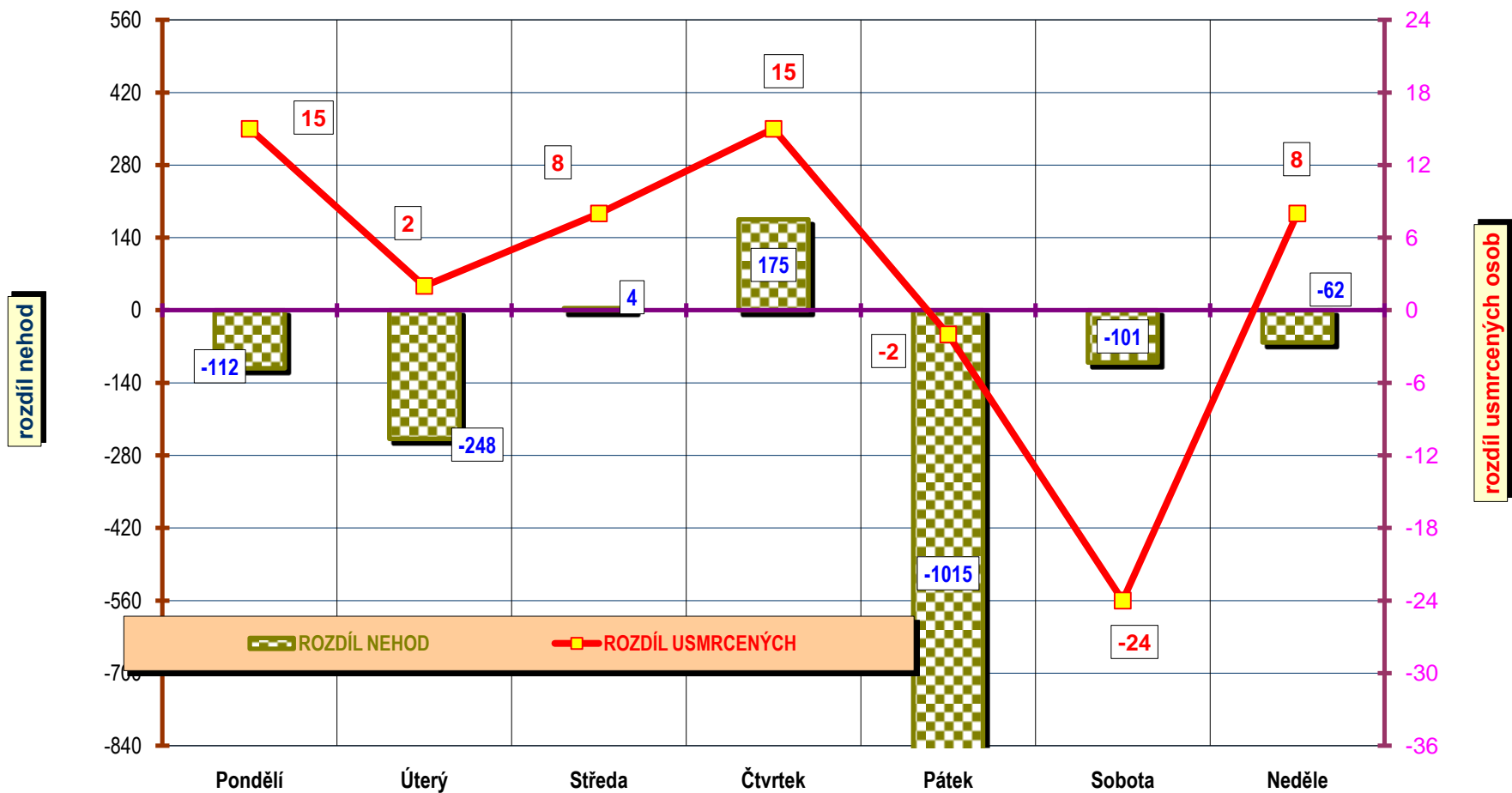


POROVNÁNÍ MĚSÍCŮ - počet usmrcených osob; rok 2008 až 2011

počet usmrcených osob



Porovnání dnů v týdnu - období leden až červen; rok 2011 a 2010

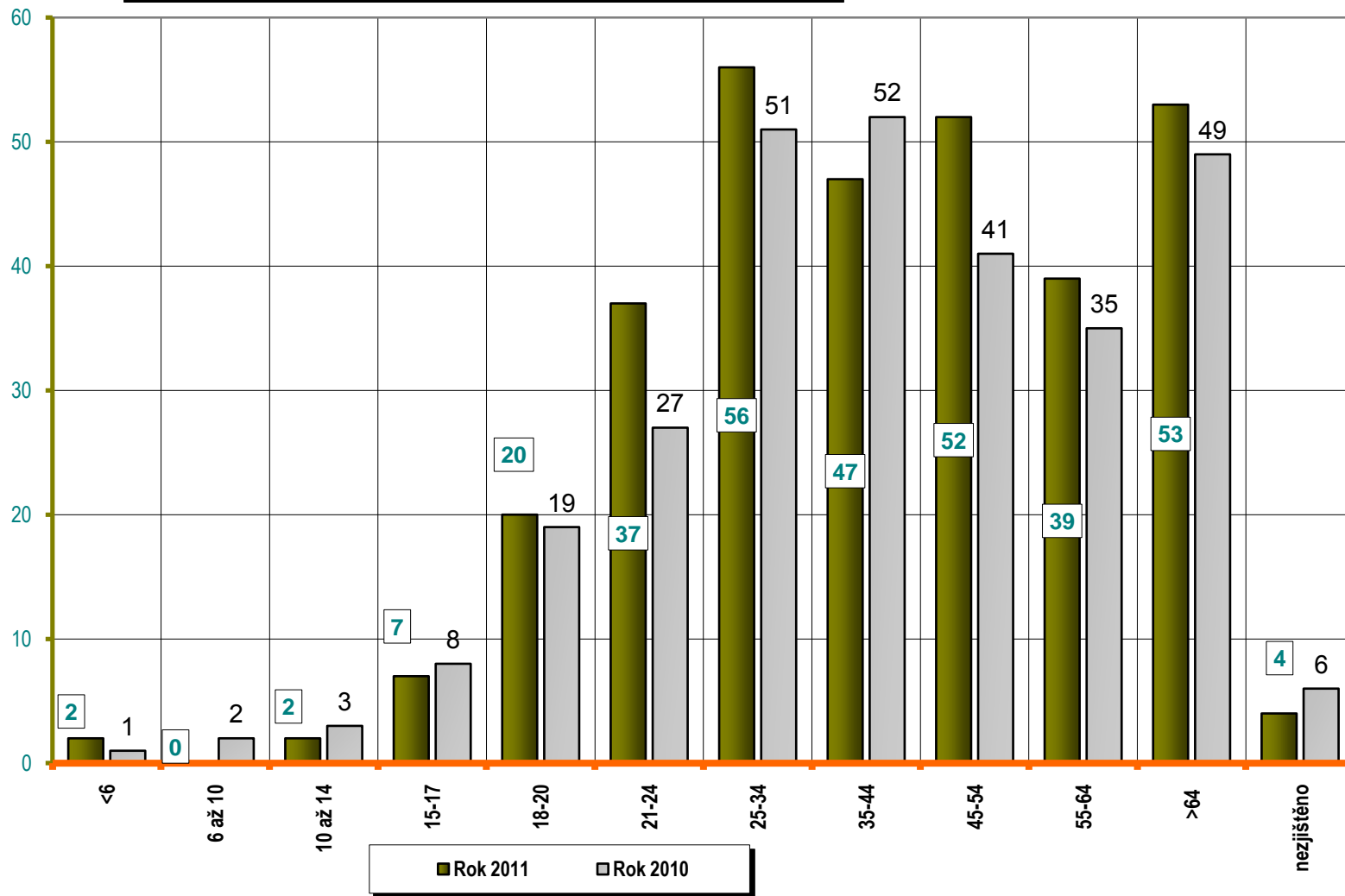


Viník, zavinění nehody období leden až červen 2011	Počet nehod	Rozdíl nehod	Rozdíl v %	Počet usmrcených	Rozdíl usmrcených	Rozdíl v %
Řidičem motorového vozidla	30 364	-2 013	-6,2%	300	42	16,3%
Řidičem nemotorového vozidla	1 027	288	39,0%	4	-14	-77,8%
z toho dětmi	138	50	56,8%	0	0	
Chodcem	560	-61	-9,8%	13	-2	-13,3%
z toho dětmi	212	-48	-18,5%	0	-3	-100,0%
Jiným účastníkem	43	-22	-33,8%	1	1	
Závadou komunikace	280	8	2,9%	0	0	
Technickou závadou vozidla	230	-7	-3,0%	0	-3	-100,0%
Lesní, domácí zvířítka	1 953	443	29,3%	0	-1	-100,0%
Jiné zavinění	209	5	2,5%	1	-1	-50,0%



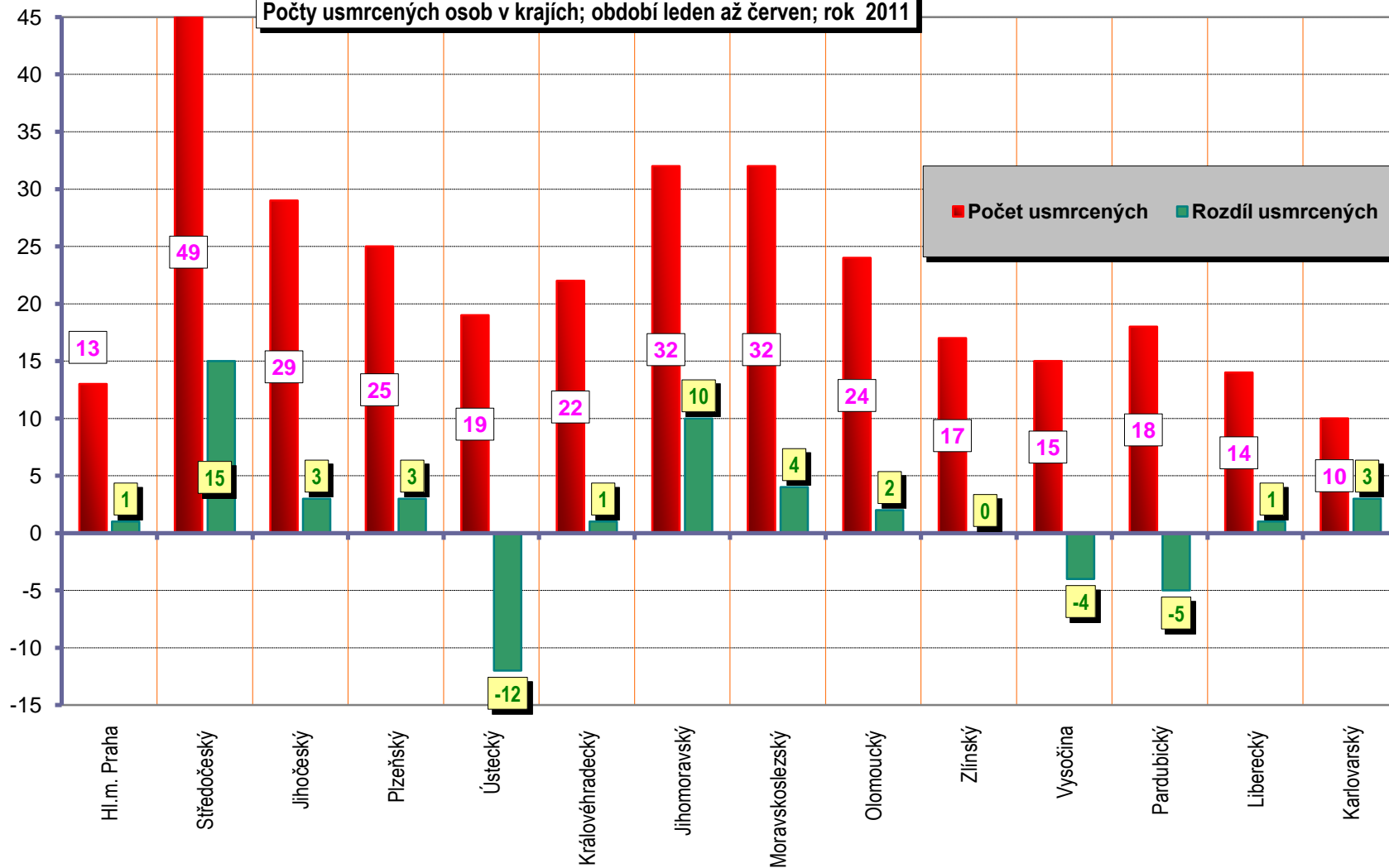
Věkové kategorie usmrcených osob; období leden až červen; rok 2011

Počet usmrcených osob

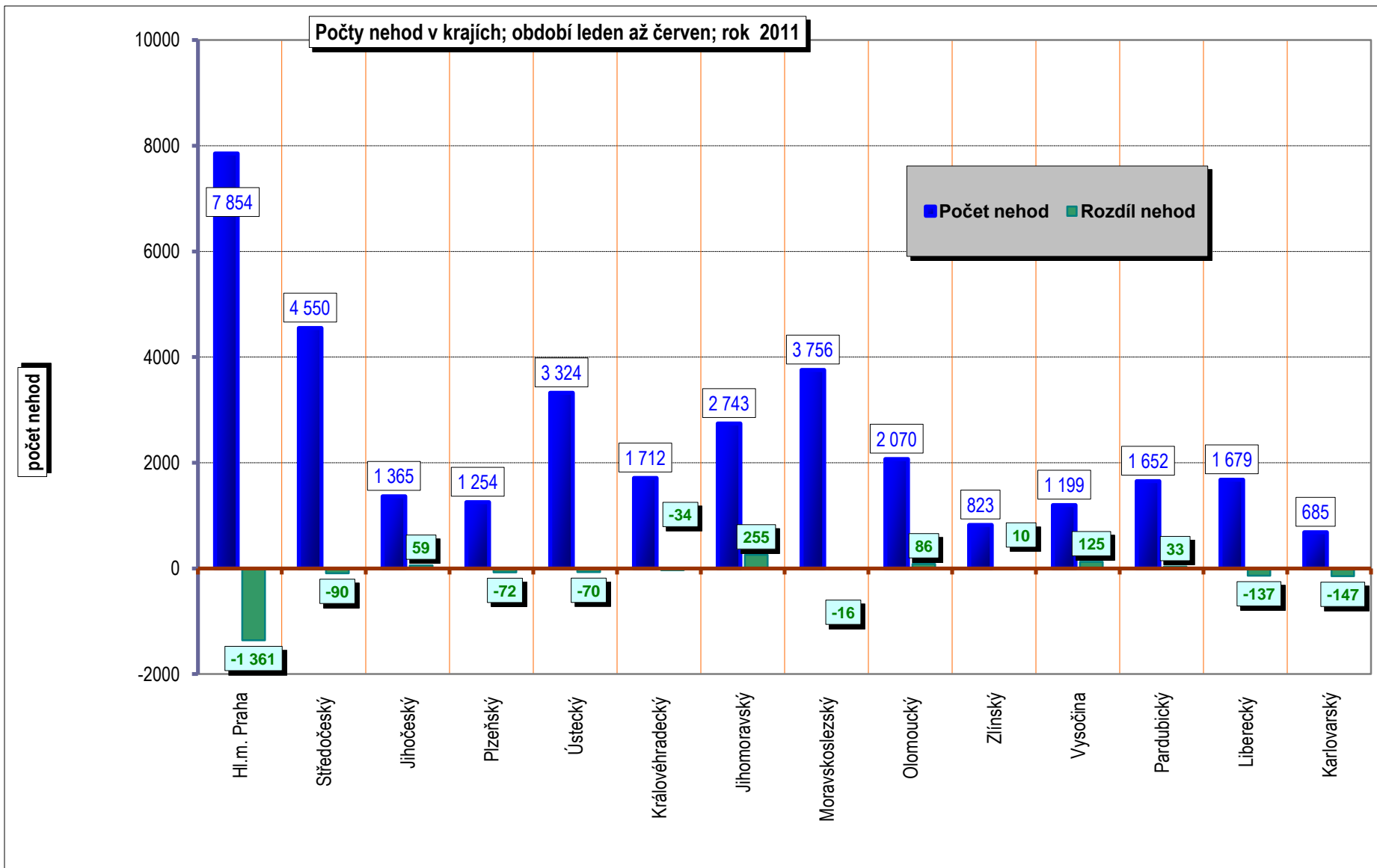


Počty usmrcených osob v krajích; období leden až červen; rok 2011

počet usmrcených osob



Počty nehod v krajích; období leden až červen; rok 2011



druh srážky; 1. pololetí 2011	Počet nehod	Rozdíl	Počet usmrcených	Rozdíl	Závažnost nehod
s jedoucím vozidlem	12 680	-2 126	141	19	11,1
s vozidlem odstaveným	6 467	-199	6	-2	0,9
s pevnou překážkou	8 357	543	70	1	8,4
s chodcem	1 534	-71	57	9	37,2
se zvířím	1 961	441	0	-1	0,0
s vlakem	68	-56	7	-15	102,9
Havárie	2 308	158	28	5	12,1
jiný druh nehody	1 291	-49	10	6	7,7



Hlavní příčina nehody období leden až červen 2011	Počet nehod	tj. %	Počet usmrcených	tj. %	Rozdíl usmrcených
NEPŘIMĚŘENÁ RYCHLOST	6 274	20,7	132	44,0	32
NESPRÁVNÉ PŘEDJÍŽDĚNÍ	696	2,3	12	4,0	-2
NEDÁNÍ PŘEDNOSTI	5 232	17,2	53	17,7	10
NESPRÁVNÝ ZPŮSOB JÍZDY	18 162	59,8	103	34,3	2



pořadí	DESET nejčtenějších příčin nehod řidičů motorových vozidel; období leden až červen 2011	počet nehod
1.	řidič se plně nevěnoval řízení vozidla	6 051
2.	nepřizpůsobení rychlosti stavu vozovky	3 023
3.	nesprávné otáčení nebo couvání	2 654
4.	nedodržení bezpečné vzdálenosti za vozidlem	2 475
5.	jiný druh nesprávné jízdy	2 370
6.	nepřizpůsobení rychlosti dopravně technickému stavu vozovky	1 891
7.	nezvládnutí řízení vozidla	1 694
8.	nedání přednosti upravené dopravní značkou "DEJ PŘEDNOST V JÍZDĚ !"	1 570
9.	vjetí do protisměru	1 005
10.	vyhýbání bez dostatečného bočního odstupu	967



pořadí	DESET nejtragičtějších příčin nehod řidičů motorových vozidel; období leden až červen 2011	počet usmrcených osob
1.	nepřízpůsobení rychlosti dopravně technickému stavu vozovky	54
2.	vjetí do protisměru	37
3.	řidič se plně nevěnoval řízení vozidla	33
4.	nepřízpůsobení rychlosti stavu vozovky	30
5.	nepřízpůsobení rychlosti vlastnostem vozidla a nákladu	19
6.	nedání přednosti upravené dopravní značkou "DEJ PŘEDNOST V JÍZDĚ !"	15
7.	nepřízpůsobení rychlosti viditelnosti	13
8.	nedání přednosti při odbočování vlevo	11
9.	nezvládnutí řízení vozidla	10
10.	jiný druh nepřiměřené rychlosti	10



Místo nehody období leden až červen 2011	Počet nehod	Počet usmrcených	Počet těžce zraněných	Počet lehce zraněných	Hmotná škoda v mil. Kč
V OBCI	25 069	92	732	5 963	1 238,71
Index rok 2010=100%	95,3	78,6	102,5	104,6	91,8
MIMO OBEC	9 597	227	645	4 009	902,7
Index rok 2010=100%	98,7	126,1	115,0	100,4	91,0
z toho DÁLNIČE	966	9	33	219	1 581,26
Index rok 2010=100%	76,1	128,6	143,5	88,3	78,0



druh komunikace období leden až červen 2011	Počet nehod	Rozdíl nehod	Počet usmrčených	Rozdíl usmrčených
Dálnice	966	-303	9	2
Silnice I.třídy	5 471	-36	139	46
Silnice II.třídy	4 901	103	75	1
Silnice III.třídy	4 242	61	51	-14
Komunikace sledovaná	5 985	-1 126	24	4
Komunikace místní	11 389	-113	18	-19
Účelová komunikace	1 712	55	3	2



Nehody zaviněné pod vlivem alkoholu

Policie ČR, v období leden až červen 2011, eviduje 2 408 nehod zaviněných pod vlivem alkoholu (tj. 7,5% z celkového počtu), při kterých eviduje 29 usmrcených osob (tj. 9,1% z celkového počtu) a dalších 1 192 osob bylo zraněno. Oproti stejnému období loňského roku je počet těchto nehod vyšší o 154 (tj. o 6,8%), počet usmrcených je nižší o 17 osob a počet zraněných je vyšší o 124 osob. Nejvyšší podíl těchto nehod byl na území Zlínského a Karlovarského kraje (15,3%, resp. 14,0%). Nejvíce usmrcených při těchto nehodách bylo na území Moravskoslezského kraje (6 osob). Nejvyšší podíl usmrcených osob při těchto nehodách na celkovém počtu je v Pardubickém kraji – 22,2%.



Nehody zaviněné pod vlivem drog, nebo alkoholu; období leden až červen 2011	počet nehod	počet usmrčených
zjištěná hladina alkoholu je nižší než 0,24‰	315	4
zjištěná hladina alkoholu je 0,24 až 0,5‰	170	0
zjištěná hladina alkoholu je 0,51 až 0,8‰	130	2
zjištěná hladina alkoholu je 0,81 až 1,0‰	97	1
zjištěná hladina alkoholu je 1,1 až 1,5‰	360	4
zjištěná hladina alkoholu je 1,51‰ a vyšší	1 329	17
zjištěno požití drog i alkoholu	7	1
zjištěno požití drog	75	5



K r a j období leden až červen 2011	Počet nehod	Rozdíl v %	Počet usmrcených	Rozdíl v %	Rozdíl usmrcených
Hl.m. Praha	7 854	-14,8%	13	8,3%	1
Středočeský	4 550	-1,9%	49	44,1%	15
Jihočeský	1 365	4,5%	29	11,5%	3
Plzeňský	1 254	-5,4%	25	13,6%	3
Ústecký	3 324	-2,1%	19	-38,7%	-12
Královéhradecký	1 712	-1,9%	22	4,8%	1
Jihomoravský	2 743	10,2%	32	45,5%	10
Moravskoslezský	3 756	-0,4%	32	14,3%	4
Olomoucký	2 070	4,3%	24	9,1%	2
Zlínský	823	1,2%	17	0,0%	0
Vysočina	1 199	11,6%	15	-21,1%	-4
Pardubický	1 652	2,0%	18	-21,7%	-5
Liberecký	1 679	-7,5%	14	7,7%	1
Karlovarský	685	-17,7%	10	42,9%	3



Nejvíce usmrcených v 1. pololetí 2011 bylo při nehodách na území okresů:

- Frýdek-Místek (11 osob)
- Prostějov (9 osob)
- Hradec Králové (9 osob)
- Brno město (9 osob)
- Klatovy (9 osob)
- České Budějovice (9 osob)
- Ústí n.Orlicí (8 osob)
- Benešov (8 osob)
- Praha východ (8 osob)
- Česká Lípa (8 osob)

Pouze ve třech okresech se nehody obešly **bez následků na životech** – v okrese **Jeseník, Kutná Hora a Plzeň - město.**



Nárůst počtu usmrcených evidujeme u 33 okresů a u dalších 12 zůstal počet usmrcených na úrovni loňského

pololetí. Největší absolutní nárůst počtu usmrcených osob (v porovnání s 1. pololetím 2010) zaznamenáváme

na území okresu:

- Klatovy (8 osob)
- Frýdek-Místek (8 osob)
- Praha východ (7 osob)
- Kladno (6 osob)
- Prostějov (6 osob)
- Česká Lípa (6 osob)
- Hradec Králové (5 osob)
- Ústí n.Orlicí (5 osob)
- České Budějovice (4 osoby)
- Brno město (4 osoby) atd.

Největší absolutní pokles počtu usmrcených byl na území okresů:

- Pardubice (-9 osob)
- Ústí n.Labem (-6 osob)
- Nový Jičín (-6 osob)
- Praha 2 (-5 osob)
- Chomutov (-4 osob) atd.



	ROK 2011	5 letý -0	rozdíl	rozdíl v %
LEDEN	42	63	-21	-33,5%
ÚNOR	51	53	-2	-3,4%
BŘEZEN	45	60	-15	-25,5%
DUBEN	50	70	-20	-28,6%
KVĚTEN	60	71	-11	-15,5%
ČERVEN	71	92	-21	-23,2%
Celkem	319	410	-91	-22,2%

