

# Operační v hlavním městě

**I**ntegrované operační středisko pražského policejního ředitelství se skládá z několika pracovišť navzájem propojených informačním systémem Maják. Do systému operátoři zaznamenávají informace, které jsou okamžitě k dispozici kolegům na středisku, na detašovaných pracovištích Praha I-IV nebo MOP. Některé informace policisté předávají na operační odbor Policejního prezidia, a pokud to vyžaduje situace, i do celé republiky. Vedoucím Integrovaného operačního střediska (IOS) v Praze je plk. Petr Matějček, vede kolektiv 147 policistů a 32 občanských zaměstnanců, ti obsluhují městský kamerový systém.

## Tísňová linka 158

Dříve – před třiceti lety – nebylo tolik volání. Informace od občanů přijímal operační důstojník ještě v Bartolomějské ulici v Praze 1. Policisté na operačním středisku zajišťovali všechny služby, přijímali i telefonáty od občanů. Tehdy přijali za den pouze několik desítek tísňových volání.

„Na operační středisko do Kongresové ulice jsem nastoupil v roce 1992, tehdy fungovala tři pracoviště linky 158,“ zavzpomínal na své začátky Petr Matějček. „Měli jsme k dispozici běžný telefon a protokol linky, což byl linkovaný sešit A4. Do sešitu jsme zapisovali základní údaje od oznamovatele. Po zapsání a ukončení hovoru jsem opětovně telefonoval,“ pousmál se dnešní vedoucí IOS a pokračoval. „Dle místa události jsem volal operačního důstojníka konkrétního obvodu a získané informace jsem mu sdělil. Operační obvodu zapsal informace do sešitu, teprve potom vyslal hlídku do terénu, tedy pokud ji měl k dispozici. Jinak volal dozorčí službu na MOP, policista na oddělení také nejprve ručně psal a teprve potom posílal hlídku na uvedené místo,“ popsal Petr Matějček.

Dojezd hlídek na místo události prodlužovalo telefonické předávání infor-



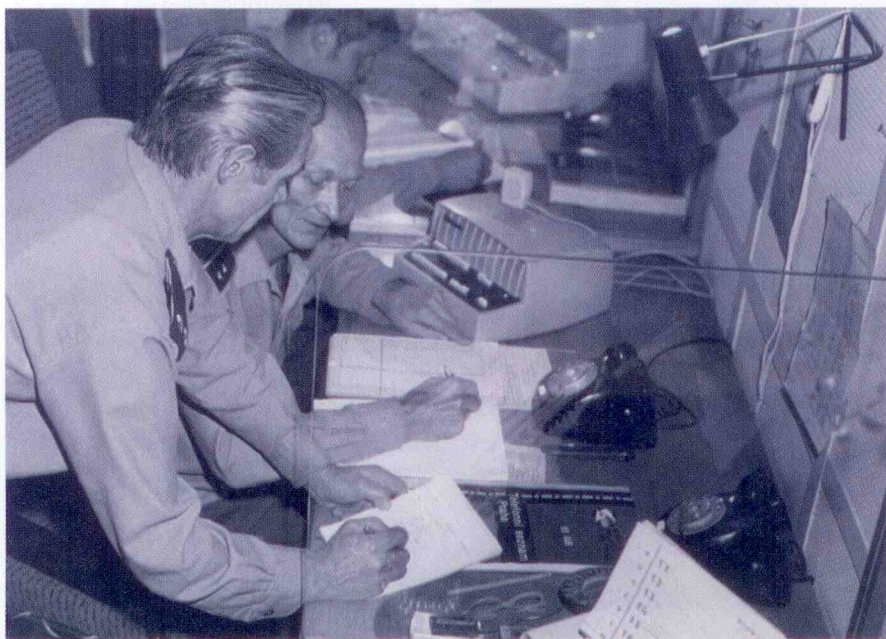
Foto na dvoustraně archiv PČR a Muzeum Policie ČR

mací, které navíc mohlo být nepřesné. Zajímala jsem se, jak vše probíhalo v případě naléhavého volání, např. při rvačce nebo loupežném přepadení. „U naléhavých případů jsem současně s telefonátem na příslušné obvodní operační středisko žádal kolegu u rádia o vyslání hlídky PMJ, ale i jemu jsem

musel převyprávět, co se stalo,“ zdůraznil vedoucí IOS a dále zavzpomínal. „Začínající systém linky 158 měl hodně nevýhod. Hodně administrativy a při předávání informací logicky docházelo ke zkruslování. A to ještě nebylo vše. Do půlnoci jsme potom volali na jednotlivé obvody a zjišťovali, jak kolegové ozná-



Vedoucí IOS plk. Petr Matějček našel i po letech v knize tísňové linky vlastní záznam.



mení vyřešili, zda zadrželi podezřelého, jak oznámení kvalifikovali atd. Pokud některý kolega lidově řečeno škrábal, měl při prověřování událostí sám problém rozluštit, co původně vlastně zapsal. Složitě bylo i dohledávání záznamů s časovým odstupem. Nezbylo nám nic jiného než prohlížet sešity a hledat konkrétní oznámení," zakončil Petr Matějček.

### Současná linka 158

Dnes je na operačním středisku zřízeno sedm linek 158. Hovory policisté zapisují do informačního systému Maják, který umožňuje, že se některé

údaje od volajícího ukládají do systému samy. Postačí jedno zapsání, systém je propojen na detašovaná operační střediska i pražská oddělení. Informace z Majáku si přebírají i kriminalisté a některé další odbory.

„Systém Maják je na IOS v Praze od roku 1997 a od té doby se neustále vy-

vívá a zdokonaluje. Získané informace od volajícího má policista v původní verzi okamžitě i na druhém konci republiky. Zápisy se nemohou měnit ani opravovat, pouze dle vývoje situace doplňovat. Informace z Majáku se mohou i vytisknout," vysvětlil Petr Matějček.

Co je důležité pro policejní hlídky v terénu, mi prozradil por. Vladimír Hruška: „Námi zapsané informace má okamžitě k dispozici radista, který na místo vysílá díky systému GPS nejbližší policejní hlídku. Když do systému Maják zapíše naléhavý případ, např. pachatel je na místě činu, radistovi se aktuální výzva ukáže barevně a příchod naléhavosti zazní i zvukově, může okamžitě jednat. Systém nám umožňuje i další zajímavosti, např. doplnit fotografii a záznam hovoru.“

Nejnovější moderní technika operátorům hodně pomáhá, bez ní by nezvládli přijímat až 1 500 oznámení denně.

-eb-

Na pražském operačním středisku již několik let funguje linka pro neslyšící spoluobčany – 603 111 158. V případě nouze přijímá sms zprávy z celé republiky. Operační zprávy přepíše do systému Maják a předá na příslušné krajské policejní ředitelství k dalšímu opatření a poznamená, že se jedná o neslyšícího občana. Občanovi přijde zpětně zpráva, že policie tísňovou výzvu obdržela a předala příslušným kolegům.



## Kamery policistům pomáhají

V počítačích kamerového dohledu bylo na území Prahy několik desítek kamer. Operační středisko nemělo samostatné pracoviště. Dnešní operační středisko má šest pracovišť kamerového dohledu.

První pracoviště je na IOS v Kongresové ulici, čtyři pracoviště v rámci detašovaných operačních středisek. Poslední je v Praze 6, jde o dislokované pracoviště OŘP Praha I. Nepřetržitý provoz funguje na detašovaných pracovištích IOS. Obsluhu městského kamerového systému (MKS) zajišťuje 32 občanských zaměstnanců, převážně bývalých policistů. Správcem MKS je Magistrát hlavního města Prahy a Policie ČR a městská policie jsou správci dat, neboť ze zákona mohou uchovávat data a záznamy MKS.

„Sledujeme kamery MKS, kde jsou i kamery dopravního podniku a technické správy komunikací. Na území Prahy je asi 1 800 kamer včetně kamer metra,“ vysvětluje bývalý policista Jindřich Skopal a doplňuje: „Záznamy a jejich uchování podléhá přísnému režimu s ohledem na ochranu osobních údajů a možnosti neoprávněného zneužití. Záznamy archivujeme 30 dní, mimo kamer v metru, kde je doba archivu pouze sedm dní.“ Ptám se, jak kamery konkrétně využívají. „Jednak reagujeme na aktuální situaci, většinou na tísňové výzvy. Vidíte, teď právě přišla informace, že se po Plzeňské ulici pohy-



Foto na stránce Eva Brožová a Muzeum Policie ČR

buje podivný muž, asi „feťák“, ohrožuje sám sebe, ale i silniční provoz, vrávorá. Upozorním radistu, který na kamerě situaci také sleduje, aby do Plzeňské poslal policejní hlídku.“ To byl konkrétní příklad, ale vraťme se zpět k využívání kamer. „Pokud nemáme žádnou aktuální situaci, sami vyhledáváme protiprávní jednání a trestnou činnost,“ doplnil operátor MKS a přešel k druhému způsobu využití kamer. „Druhý způsob je zpětné prohlížení záznamu. Dohledáváme již spáchanou trestnou činnost. Kamery nám ale pomáhají i při řízení dopravy a sledování dopravní situace na území Prahy. Například při dopravní nehodě se podívám, zda je v blízkosti

kamera, na obrazovce zjistím průjezdnost a obraz kamery předám kolegům na pracoviště nehod, kde mají možnost kamery sledovat,“ zakončil Jindřich Skopal.

Kamery v hlavním městě mají dobré technické možnosti, např. přiblížení nebo noční vidění. „Pravidelně čtvrtletně vyhodnocujeme využití MKS a musím říci, že kamery nám velmi pomáhají objasňovat trestnou činnost. Působí rovněž jako dobrá prevence, zvláště u kapesních zlodějí. Díky kamerám policejní hlídky často zabrání páchaní protiprávního jednání,“ doplnil informace vedoucí IOS Petr Matějček.

-eb-

# „Rádio“ - řízení sil a prostředků

## Dříve

Radista dříve řídil hlavně hlídky PMJ a hlídky celoměstských útvarů, které měl na příslušném radiovém kanále k dispozici. „V provozu byly i pracovní kanály obvodních ředitelství. Na městském radiovém kanále, dnes jde o řídicí kanál kraje, radista ale neměl k dispozici vozidla obvodních ředitelství a naopak,“ zavzpomínal Petr Matějček a dál popisoval dnes již nefunkční systém. Informace si policisté museli předávat, bohužel to nebylo okamžitě. Radista měl k dispozici asi 20 vozidel PMJ, ta ovšem neměla systém GPS a radista tudíž neviděl jejich polohu a vzdálenost od místa oznámení. Průměrné časy dojezdů se pohybovaly kolem osmi minut, ale nedocházelo k optimálnímu nasazování nejbližších policejních hlídek.“

## Dnes

Druhý rok je ve zkušebním provozu nový systém operačního řízení. Radista má na řídicím kanále k dispozici všechny policejní hlídky, které jsou v terénu. Může tedy využít volnou hlídku nejbližší k oznámené události. Všechna policejní vozidla mají systém GPS, jejich pohyb se radistovi zobrazuje v mapových podkladech. Hlídky v terénu mají dvě radiostanice, na jedné je nastaven řídicí kanál, na druhé příslušný provozní kanál obvodního ředitelství. „Díky systému Maják mám okamžitě k dispozici



Na monitoru Ivo Hasalík sleduje pohyb všech hlídek v terénu.

oznámení od občanů. Hlídky vysílám dle hesla: na místo zákroku jede nejbližší volná hlídka. Pokud je na uvedeném místě kamera, prověřím oznámení na kameře,“ vysvětluje radista nprap. Ivo Hasalík a pokračuje. „Teď jsem zrovna posílal hlídku do Plzeňské ulice, kde vrávorající muž ohrožoval sebe i projíždějící vozidla. Kamera mi ukázala, že asi 35letý muž nastoupil do tramvaje č. 16, informace pochopitelně hned hlídce doplním.“

Pokud jede na zákrok více hlídek, (rvačka, loupežné přepadení atd.) navzájem se slyší a mohou se domluvit,

slyší informace od první hlídky z místa i zda je nutný příjezd dalších vozidel.

Na kanálech obvodů se řeší rovněž oznámené případy, ale takové, kde není nutný okamžitý výjezd hlídky na místo, např. vloupání do vozidla bez přítomnosti možného pachatele. Na pracoviště „rádia“ směřují i provozní požadavky hlídek v terénu, např. vyžádání stále výjezdové skupiny.

Dnešní dojezdové časy motorizovaných hlídek k naléhavým případům se pohybují v průměru okolo pěti minut.

-eb-

# Dopravní nehody a dopravní situace

Dřívější systém a srovnání s nynějším způsobem zpracovávání dopravních nehod.

## Dříve

Když Petr Matějček nastoupil na operační středisko, informace o dopravních nehodách policisté získávali přes linku 158 a předávali je na jednotlivá operační střediska, která vysílala na jejich zpracovávání nejen dopravní hlídky, ale i hlídky z místního oddělení. Běžnou dopravní nehodu, bez zranění a s malou škodou, zpracovávali policisté MOP. „Výhodu to mělo, bylo více policistů a nebyla zatížena jen dopravní služba. Kvalita zpracovávání byla diskutabilní,“ zavzpomínal Petr Matějček a doplnil. „Později se systém změnil, DN zpracovávali hlídky dopravních inspektorátů z obvodů a v případě kalamit vypomáhaly hlídky MOP. Současný systém je však nastaven úplně jinak.“

## Dnes

Dopravní nehody v současné době zpracovává pouze oddělení dopravních nehod zařazené pod dopravní službu. Oddělení sídlí v Kongresové ulici. Jakoukoliv dopravní nehodu (přes linku 158, 112 nebo přímo z obvodního oddělení) zpracovává pouze oddělení dopravních nehod (ODN). Na operačním středisku jsou dvě pracoviště dopravy. První je samostatné pracoviště řízení hlídek ODN, které řeší veškerá oznámení týkající se dopravních nehod. „Úzce spolupracujeme s dozorcí službou dopravních ne-



Foto Eva Brožová

Martina Podešvová posílá vozidlo z OŘD do ulice K Barrandovu.

hod, ta na místo vysílá dopravní hlídky, které se při výjezdu hlásí u nás na rádiovém kanále dopravních nehod. Vidíte, právě teď se stala nehoda na rozhraní ulic K Barrandovu – K Austisu, srazila se tam dvě osobní vozidla,“ vysvětluje por. Martina Zajíčková. Za okamžik se vyslaná hlídka hlásí a vyjíždí zpracovat oznámenou nehodu. Martina Zajíčková vyslání hlídky zaznamená do systému Maják. „Po dojezdu hlídky k nehodě doplním dojezdový čas, později situaci na místě i čas ukončení nehody. Hlídky dále poskytují veškerý servis, např. zajistím úklid komunikace, informuji technickou správu komunikací, aby na místo poslali „smeták“ – úklidové vozidlo,“ doplňuje Martina Zajíčková.

Hned vedle je pracoviště řízení hlídek oddělení řízení dopravy (OŘD). „Vozidla OŘD úzce spolupracují s ODN i s námi,“ prozradila por. Martina Podešvová a jedním dechem doplňuje: „Vozidla z OŘD jezdí v ulicích Prahy, já oslovím tu nejbližší, což mi systém umožňuje a posílám ji k nehodě.“ Martina Podešvová oslovuje hlídku v terénu: „Jeďte k ulicím K Barrandovu – K Austisu, 2x osobní, je tady problém v dopravním provozu.“ Paní Martina sundává sluchátka a otáčí se ke mně. „Policisté z OŘD obnovují provoz, např. na místě řídí dopravu, zjišťují přítomnost alko-



holu u účastníků nehody a tak dále,“ zakončila policistka.

## Informace pro řidiče

Policisté z pracoviště ODN zapisují nehody do centra dopravních informací (CDI), které putují cestou operačního odboru PP do centrály a následně do médií. Informace o nehodách jsou u občana rychle a v dobré kvalitě.

„Po přijetí zákona 361/2000 Sb., tedy novely, ubylo dopravních nehod zpracovávaných policií. Dnes policisté nemusí být u nehody, kde škoda zřejmě nepřevyšuje 100 tisíc korun na jednom ze zúčastněných vozidel, není zranění, alkohol atd. Denně dopravci zpracovávají asi 50 nehod,“ doplnil Petr Matějček.

-eb-