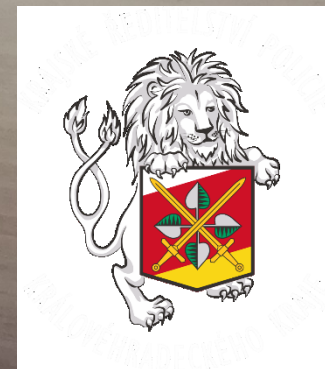


Vyhodnocení dopravní služby za rok 2018

**Policie České republiky
Krajské ředitelství Královéhradeckého kraje
Odbor služby dopravní policie
plk. Ing. Petr Dušek
11. ledna 2019**



FAKTORY OVLIVŇUJÍCÍ SOUČASNÝ VÝVOJ DOPRAVNÍ NEHODOVOSTI V ČR



CHOVÁNÍ VŠECH ÚČASTNÍKŮ SILNIČNÍHO PROVOZU – zejména řidičů s minimální praxí a nejzranitelnějších účastníků provozu, používání prostředků pro vlastní ochranu (bezpečnostní pásy, reflexní prvky, ochranné přilby apod.).



VLIV KLIMATICKÝCH PODMÍNEK – příznivé klimatické podmínky, větší počet slunných dnů s nadprůměrnými teplotami, negativní vliv na stav řidiče.



KVALITA A STAV POZEMNÍCH KOMUNIKACÍ – větší množství oprav, tvorba kolon, vyšší nehodovost v blízkosti omezení, nedostatek odstavných ploch pro nákladní vozidla.



INTENZITA SILNIČNÍHO PROVOZU – zvyšující se počet vozidel na našich komunikacích, vysoká zátěž tranzitní dopravou přes území České republiky.



TECHNICKÝ STAV VOZIDEL – vývoj a implementace nových prvků aktivní a pasivní bezpečnosti do motorových vozidel, vliv technického stavu na následky dopravních nehod.

Vývoj dopravní nehodovosti v roce 2018

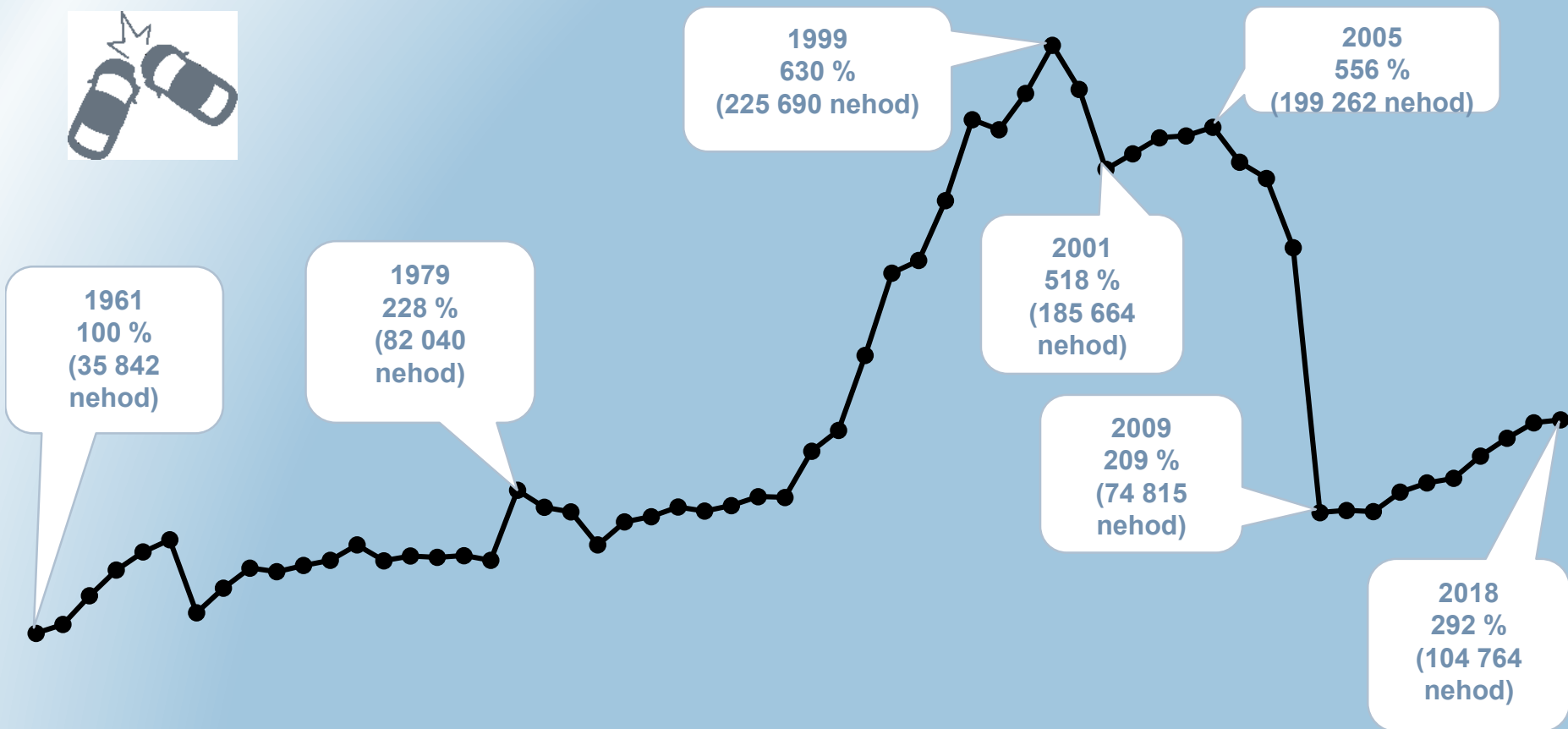


Důvody poklesu tragických následků nehod v Královéhradeckém kraji

- ✓ Zájem médií o problematiku bezpečnosti a plynulosti na pozemních komunikacích – každodenní apel na účastníky silničního provozu.
- ✓ Zodpovědnější chování všech účastníků silničního provozu a uvědomování si vlastní bezpečnosti.
- ✓ Vyšší využívanost aktuálního dopravního zpravodajství Policie ČR.
- ✓ Zefektivnění a zvýšení počtu preventivních kampaní, inovativní projekty realizované z Fondu zábrany škod, (viditelnost účastníků, Začneme spolu aneb kolama dolů, atd.).
- ✓ Vývoj a implementace nových prvků aktivní a pasivní bezpečnosti do motorových vozidel.
- ✓ Zintenzivnění činnosti Policie ČR v dopravně rizikových obdobích a místech, systémový dohled na silniční provoz na významných silničních tazích formou tzv. viditelného výkonu.



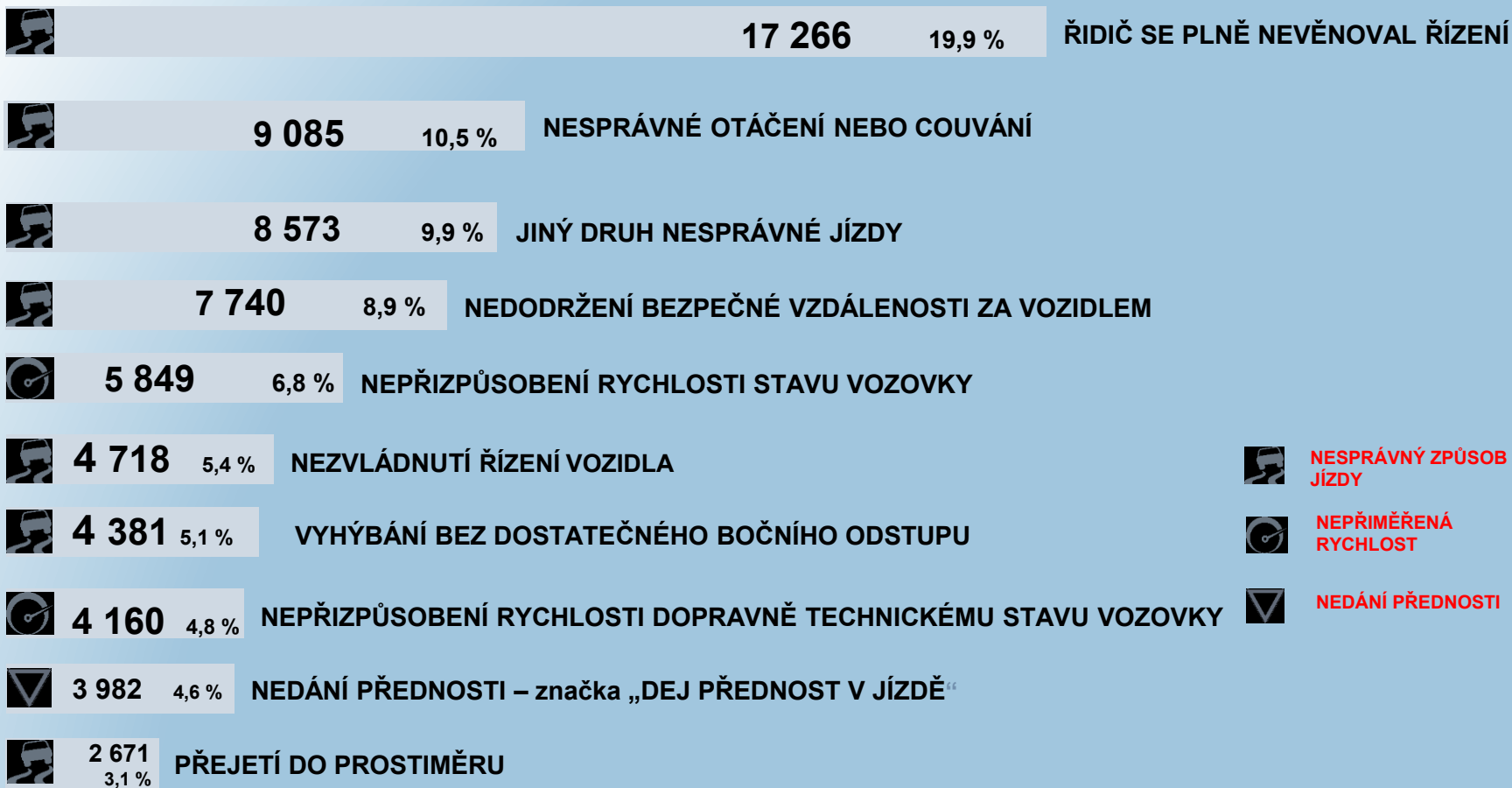
ZÁKLADNÍ UKAZATELE dopravní nehodovosti ČR– počet nehod



Vývoj dopravní nehodovosti v roce 2018



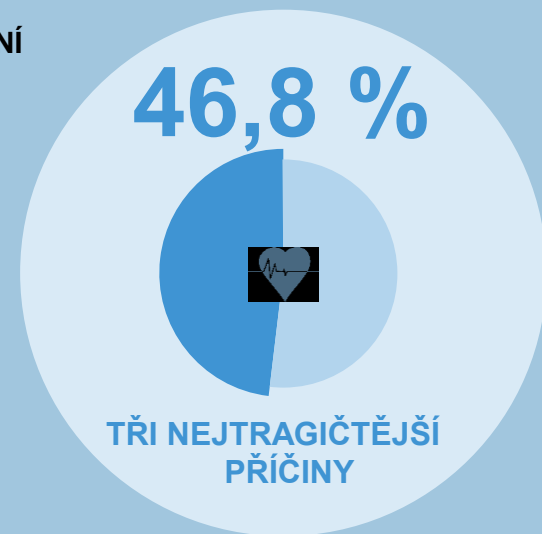
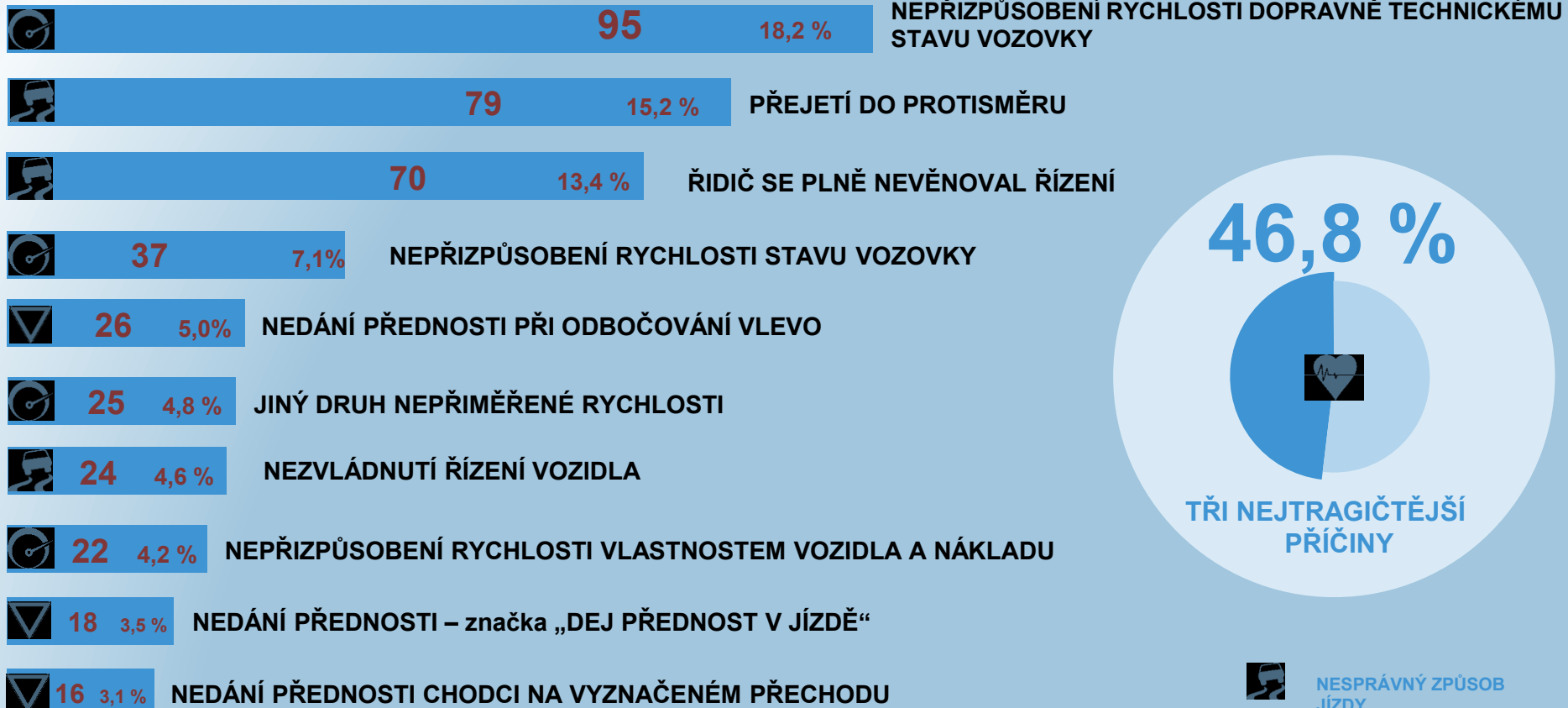
NEJČASTĚJŠÍ PŘÍČINY DOPRAVNÍCH NEHOD V ČR



Vývoj dopravní nehodovosti v roce 2018



NEJTRAGIČTĚJŠÍ PŘÍČINY TRAGICKÝCH DOPRAVNÍCH NEHOD V ČR

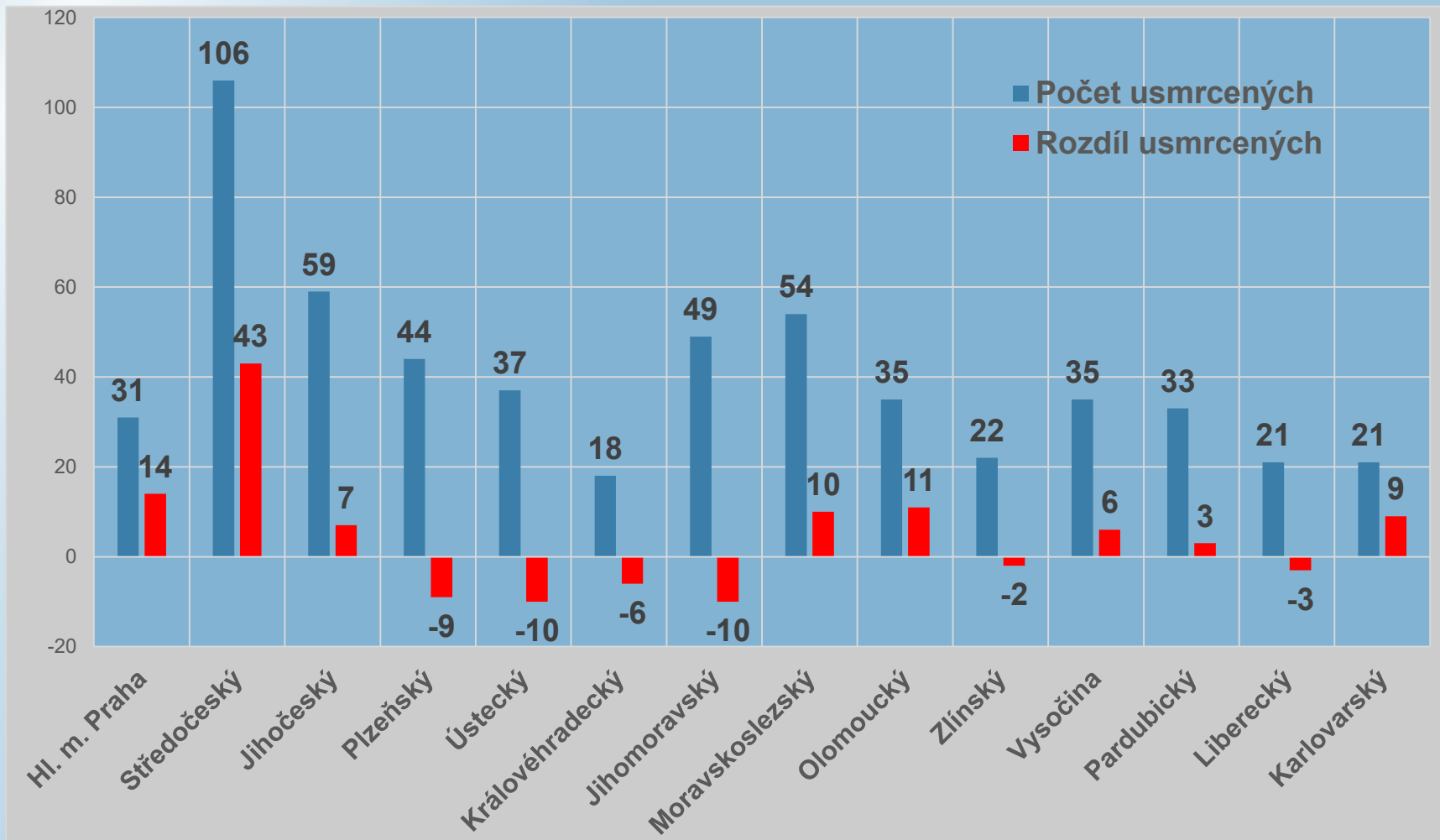


- NESPRÁVNÝ ZPŮSOB JÍZDY
- NEPŘIMĚŘENÁ RYCHLOST
- NEDÁNÍ PŘEDNOSTI

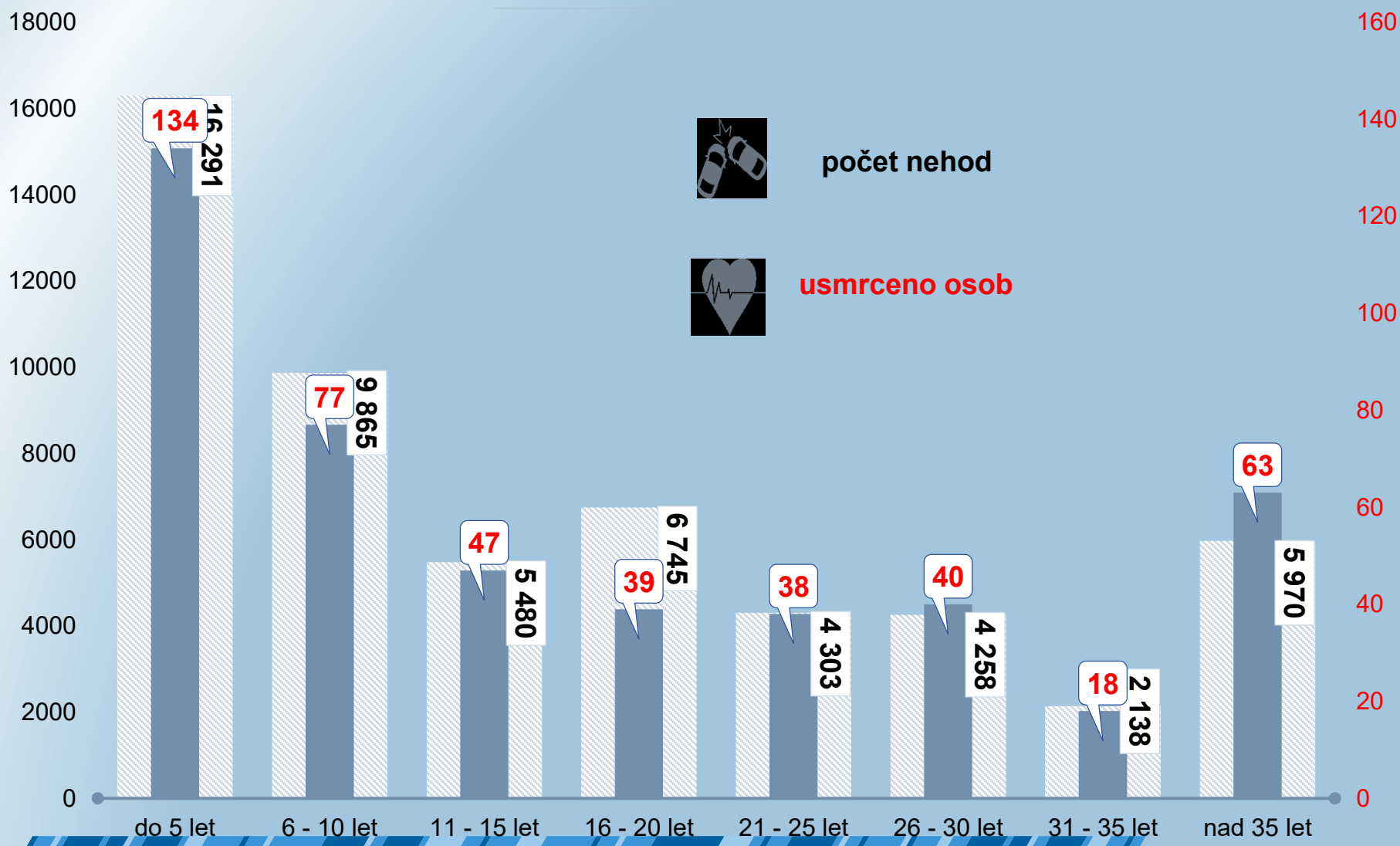
Vývoj dopravní nehodovosti v roce 2018



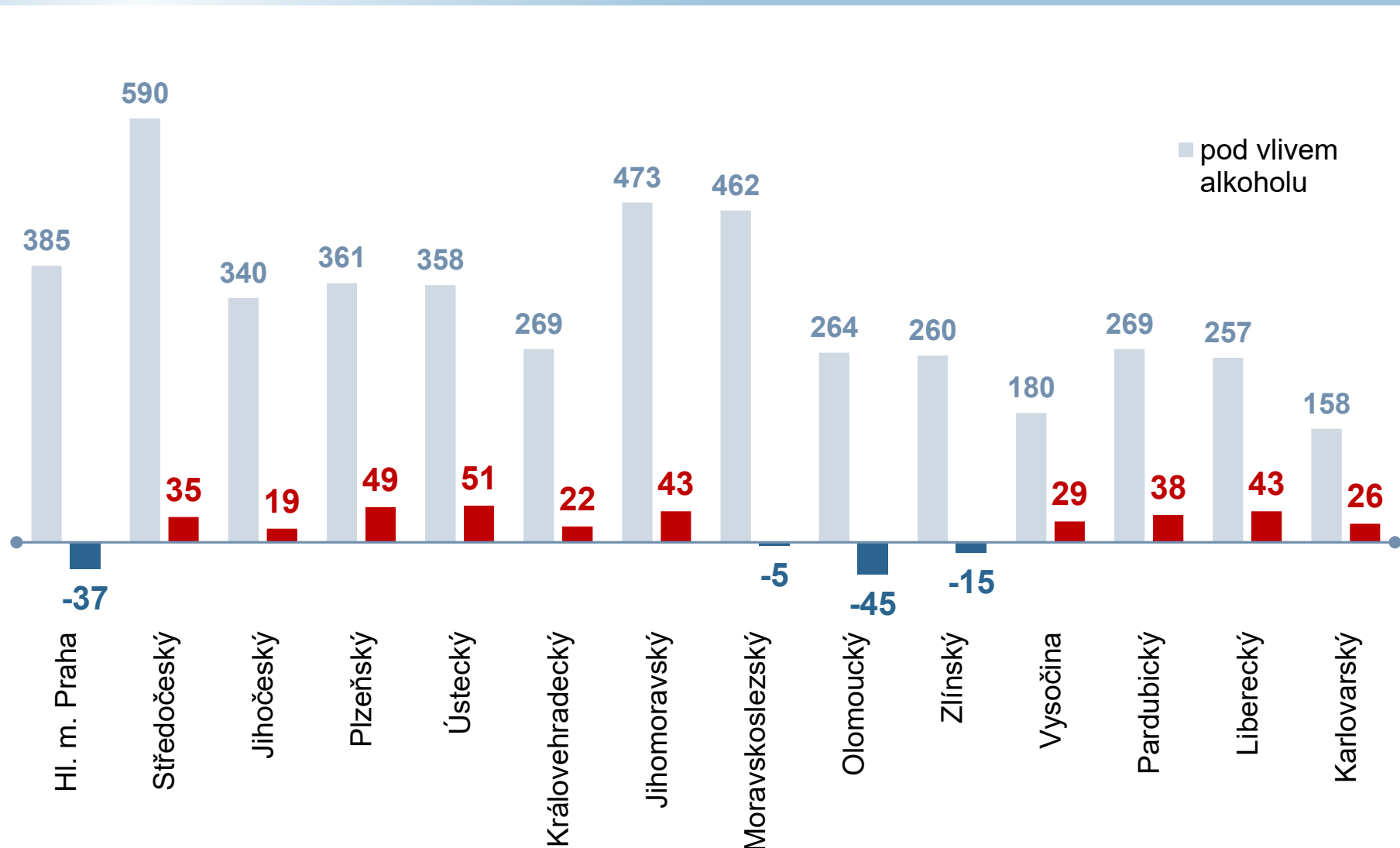
Počet usmrcených osob v krajích za rok 2018 v porovnání s rokem 2017



NEHODY ZAVINĚNÉ ŘIDIČI MOTOROVÝCH VOZIDEL PODLE PRAXE V ŘÍZENÍ V ČR



NEHODY POD VLIVEM ALKOHOLU - KRAJE



DÉLKA SILNIČNÍ SÍTĚ ČR

Kraj	Účinnice (m)	(m)	(m)	(m)	Celkem (m)
hl. město Praha	44 419	10 078	29 848	--	84 345
Karlovarský	37 463	183 451	472 533	1 364 603	2 058 050
	33 077	344 416	511 282	1 249 714	2 138 489
Liberecký	4 587	342 151	487 555	1 586 002	2 420 295
Moravskoslezský	100 151	632 590	844 151	1 890 663	3 467 555
Pardubický	13 400	458 606	912 593	2 207 910	3 592 509
Olomoucký	126 684	350 414	939 212	2 174 105	3 590 415
	20 919	435 111	894 397	2 395 393	3 745 820
	94 866	486 441	897 163	2 742 220	4 220 690
Jihomoravský	160 315	422 072	1 467 924	2 395 159	4 445 470
Vysočina	92 478	425 370	1 626 292	2 930 562	5 074 702
	109 238	415 402	1 493 691	3 108 714	5 127 045
	55 278	661 265	1 623 823	3 806 336	6 146 702
	351 316	656 873	2 384 966	6 237 040	9 630 195

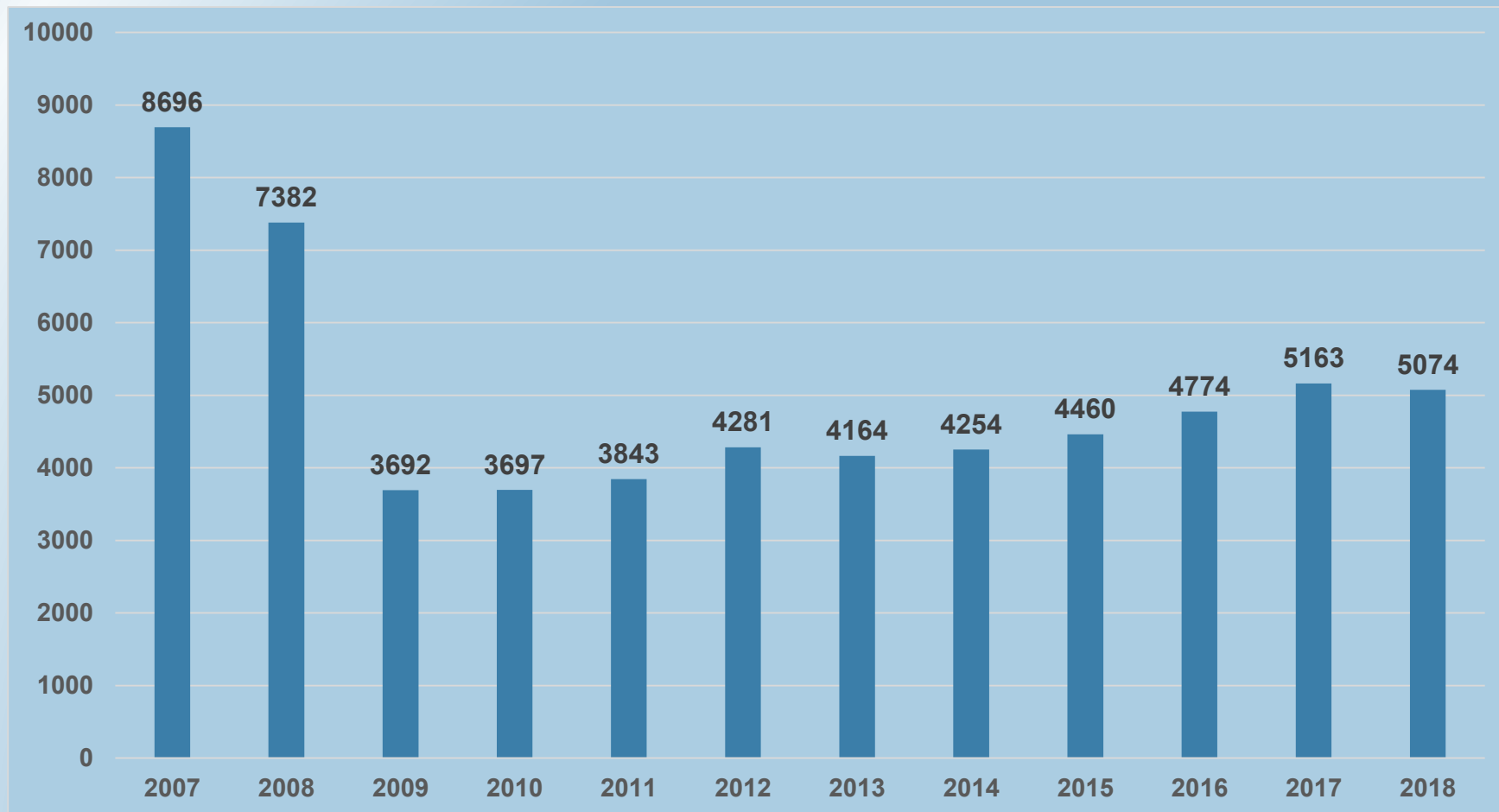


Stav šetřených DN v Královéhradeckém kraji za období 2016-2018 a meziroční porovnání roku 2017 s rokem 2018

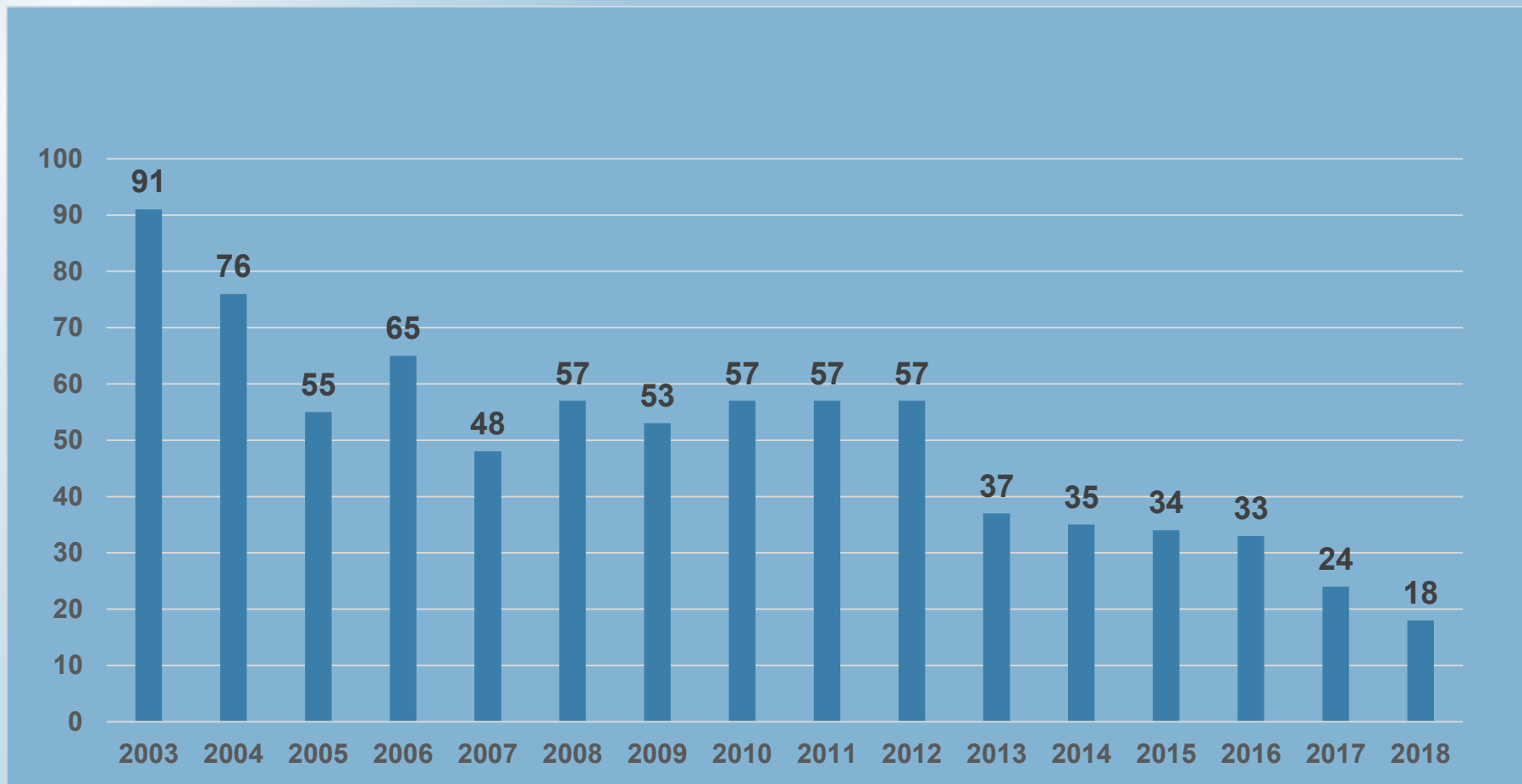
rok	2016	2017	2018	rozdíl	porovnání 2017 a 2018	Podíl KŘPH na DN v ČR	DN v ČR 2018
celkem DN	4 774	5 163	5 074	-89	98,28%	4,84%	104 764
usmrceno osob	33	24	18	-6	75,00%	3,19%	565
těžce zraněno	159	139	176	37	126,62%	7,14%	2 465
lehce zraněno	1 247	1 369	1 333	-36	97,37%	5,29%	25 215
škody	283 707 700	326 136 700	315 499 700	-10 637 000	96,74%	4,82%	6 547 904 500
rychlost	849	836	794	-42	94,98%	5,95%	13 336
přednost	584	626	572	-54	91,37%	4,04%	14 162
předjíždění	131	128	142	14	110,94%	9,26%	1 534
způsob jízdy	2 207	2 501	2 440	-61	97,56%	4,24%	57 598
alkohol u DN	247	2 501	269	36	115,45%	5,81%	4 626



PŘEHLED DOPRAVNÍCH NEHOD ŠETŘENÝCH V RÁMCI KRÁLOVÉHRADECKÉHO KRAJE V LETECH 2007 - 2018



VÝVOJ POČTU USMRCENÝCH OSOB V KRÁLOVÉHRADECKÉM KRAJI (OD ROKU 2003 DO 2018)



Statistika DN dle jednotlivých druhů pozemních komunikací v rámci Královéhradeckém kraji v roce 2018 v porovnání s rokem 2017

Druh pozemní komunikace	Počet DN	Usmrceno osob	Těžce zraněno	Lehce zraněno	Délka komunikací v rámci Královéhradeckého kraje
dálnice	110 / +7	1 / +1	0 / 0	5 / +2	45
I. třída	1356 / -32	5 / -13	68 / +21	486 / +31	439
II. třída	924 / -29	4 / +1	37 / +1	306 / -37	895
III. třída	943 / -34	6 / +3	39 / +5	270 / -31	2406

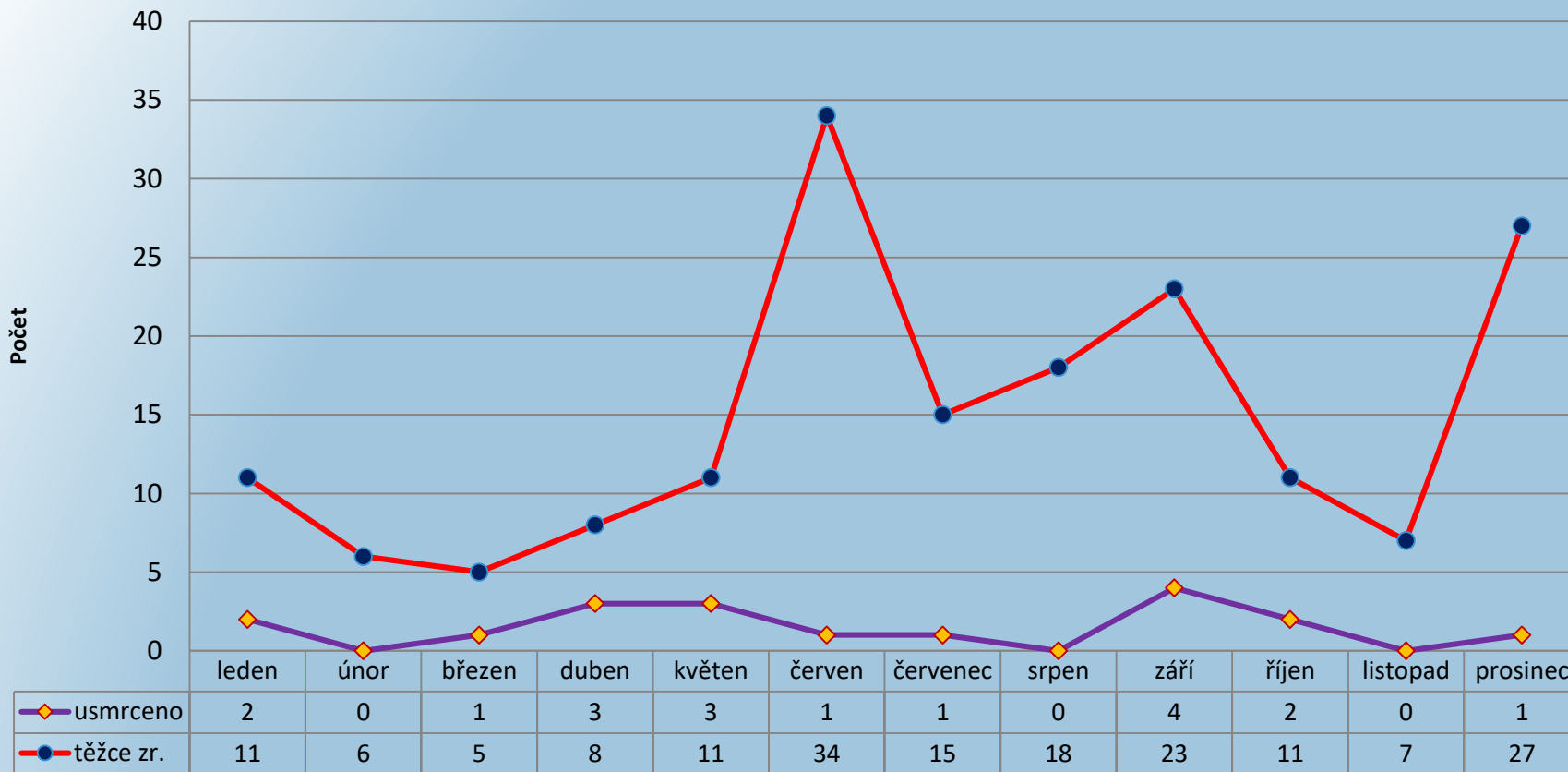


Statistika DN v Královéhradeckém kraji jednotlivých ÚO za rok 2018 v porovnání s rokem 2017

Rozbor dopravních nehod	Celkem nehod	Rozdíl proti roku 2017	Celkem usmrceno	Rozdíl proti roku 2017	Celkem těžce zraněno	Rozdíl proti roku 2017	Celkem lehce zraněno	Rozdíl proti roku 2017
HK	1 631	-99	4	-1	34	14	338	-23
JC	745	27	3	-5	16	2	247	28
NA	886	-14	2	-2	53	2	267	-52
RK	615	-34	1	-4	14	-1	240	19
TU	1 137	-29	7	5	59	20	236	-13



VÝVOJ POČTU USMRCENÝCH A TĚŽCE ZRANĚNÝCH ÚČASTNÍKŮ PŘI DN NA ÚZEMÍ KRÁLOVÉHRADECKÉHO KRAJE V PRŮBĚHU ROKU 2018



NEJTRAGIČTĚJŠÍ NEHODY 2018



Datum a čas: 6.5.2018 neděle 21:00 hod.

Místo: silnice II. třídy č. 307 Vlčkovice v Podkrkonoší, okr. Trutnov

Děj: 29letý řidič vozidla Audi A6 nepřizpůsobil rychlost jízdy a při nájezdu do levotočivé zatáčky uvedl vozidlo do smyku, následkem čehož narazil pravým bokem do vzrostlého stromu. Pitevní zprávou byla zjištěna hladina alkoholu v krvi ve výši 1,91 promile.

Následek: 1x smrtelné zranění řidiče vozidla Audi A6.



NEJTRAGIČTĚJŠÍ NEHODY 2018



Datum a čas: sobota 13.05.2018 neděle 14:05 hod.

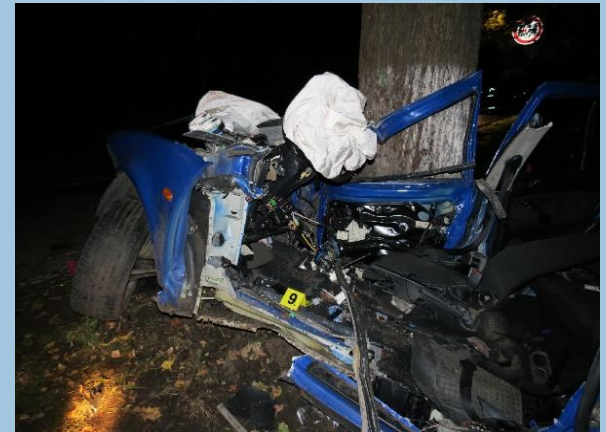
Místo: silnice III. třídy č. 30317 u obecní tělocvičny v obci Machov, okr. Náchod.

Děj: 74letý řidič vozidla Peugeot 206 jel z kopce s vypnutým motorem a po neúspěšném opětovném nastartování vozidla, srazil v křižovatce cyklistu, kterého katapultoval na zahradu obecní tělocvičny, přičemž s vozidlem sjel ze srázu, kde narazil do domu čp. 117.

Následek: 1x smrtelné zranění 75leté spolujezdkyně a 1x smrtelné zranění 59letého cyklisty.



NEJTRAGIČTĚJŠÍ NEHODY 2018



Datum a čas: 24.09.2018 pondělí 17:12 hod.

Místo: silnice I. třídy č. 16 – ulice Polská, Trutnov

Děj: 19letý řidič vozidla VW Golf nepřizpůsobil rychlost jízdy a při průjezdu levotočivé zatáčky dostal s vozidlem smyk, následkem čehož vyjel vpravo mimo vozovku, kde pravým bokem vozidla narazil do stromu.

Následek: Smrtné zranění 15leté spolujezdkyně. Řidič zemřel na následky zranění dne 20.11.2018.



NEJTRAGIČTĚJŠÍ NEHODY 2018



Datum a čas: 28.09.2018 pátek 15:29 hod.

Místo: silnice II. třídy č. 297 v katastru obce Rudník, okr. Trutnov.

Děj: 32letý řidič vozidla VW Golf nepřizpůsobil rychlost jízdy a při průjezdu levotočivé zatáčky vyjel vpravo mimo komunikaci, kde narazil do stromu. Pitevní zprávou byla zjištěna hladina alkoholu v krvi ve výši 1,81 promile.

Následek: 2x smrtelné zranění řidiče a jeho 25letého spolujezdce.



NEJTRAGIČTĚJŠÍ NEHODY 2018



Datum a čas: pondělí 10.10.2018 středa 19:10 hod.

Místo: silnice I. třídy č. 33 – na křižovatce se silnicí III. třídy č. 30813 u autobazaru Trotina, okr. Hradec Králové.

Děj: v prostoru křižovatky bez přechodu pro chodce v jízdním pruhu motocyklisty došlo ke střetu řidiče motocyklu Suzuki Bandit jedoucího ve směru od Jaroměře na Hradec Králové a chodce, který mimo obec neužil žádné prvky z retroreflexního materiálu.

Následek: 2x smrtelné zranění 54letého řidiče motocyklu a 84letého chodce.



SMRTELNÉ DOPRAVNÍ NEHODY V KRÁLOVÉHRADECKÉM KRAJI - 2018

- ✓ V roce 2018 bylo při 15 smrtelných dopravních nehodách na Královéhradecku usmrceno celkem 18 osob, přičemž u třech dopravních nehod byly usmrceny dvě osoby.
- ✓ V pěti případech zemřel řidič osobního vozidla, čtyři spolujezdci, dva motocyklisté, tři cyklisté a čtyři chodci.
- ✓ Nejčastější příčinou těchto nehod byla shodně v sedmi případech rychlost jízdy a způsob jízdy. U jedné dopravní nehody je podezřelý ze zavinění chodec.
- ✓ Při těchto nehodách byli usmrceni dva motocyklisté v pozici poškozených.
- ✓ U třech smrtelných nehod při kterých zemřeli čtyři osoby, byli řidiči pod vlivem alkoholu nad 1,5 promile.
- ✓ Stejně jako v roce 2017 nedošlo k žádné smrtelné dopravní nehodě na železničním přejezdu.



ČINNOST SLUŽBY DOPRAVNÍ POLICIE KRAJSKÉHO ŘEDITELSTVÍ POLICIE KRÁLOVÉHRADECKÉHO KRAJE ZA ROK 2018 V POROVNÁNÍ S ROKEM 2017

policie KŘP-H	2017	2018	Rozdíl	Rozdíl v % cca
Oznámeno (odevzdáno) celkem (dle § 58/1 a 3a)	2.512	3.076	+564	+22,5 %
Alkohol	246	426	+180	+ 73 %
OPL	128	117	-11	- 8,6 %
Kauce dle z. č. 111/ Kč	73/844.000	72/1.121.000	-1/+277.000	-1,4 %/+32,8%
Kauce dle z. č. 361/Kč	156/2.444.000	153/1.956.500	-3/-487.500	-2%/-20%
Příkazem na místě	17.162	20.197	+3.035	+17,7%
Částkou v Kč	10.002.410	11.270.000	+1.267.590	+12,7%
služby dopravní policie	20.048	23.816	+3.768	+18,8



Využití monokuláru pro skrytý dohled



**Nepoužití bezpečnostních pásů nebo
zádržných systémů:**

r. 2017 - 905/248.610,- Kč

r. 2018 - 1919/455.300,-Kč



**Držení hovorového
zařízení:**

r. 2017 - 604/191.300,- Kč

r. 2018 - 1207/440.100,- Kč



ZABRÁNĚNÍ V JÍZDĚ A UKLÁDÁNÍ KAUCÍ DLE ZÁKONA č. 361/2000 Sb.



Policista je při dohledu na bezpečnost a plynulost provozu na pozemních komunikacích oprávněn vybrat kauci v rozmezí od 3 500 Kč do 50 000 Kč od řidiče, který je podezřelý ze spáchání přestupku podle tohoto zákona, je-li důvodné podezření, že se bude vyhýbat řízení o přestupku nebo že by případné vymáhání uložené pokuty bylo spojeno s nepřiměřenými náklady, popřípadě nebylo vůbec možné.

V roce 2018 bylo celkem v našem kraji uloženo 153 kaucí v hodnotě 1.956.500,- Kč.

Nejčastěji se jedná o:

- překročení rychlosti jízdy
- jízdu pod vlivem alkoholu nebo jiných návykových látek
- nesprávný způsob jízdy
- technický stav vozidla.



Přehled uložených kaucí dle z. č. 361/2000 Sb. v rámci celé ČR

Útvar	Kauce dle z.č. 361/2000 Sb.	Za Kč
KŘP hl. m. Prahy	78	506.500,-
	139	957.000,-
KŘP Jihočeský ho kraje	32	390.500,-
	31	325.800,-
	26	212.000,-
	153	1.956.500,-
KŘP Jihomoravský ho kraje	140	1.378.000,-
KŘP Moravskoslezský ho kraje	93	831.500,-
KŘP Olomoucký ho kraje	43	345.500,-
	41	281.500,-
KŘP kraje Vysočina	48	367.600,-
KŘP Pardubický ho kraje	14	201.000,-
KŘP Liberecký ho kraje	47	783.500,-
KŘP Karlovarský ho kraje	17	159.000,-



UKLÁDÁNÍ KAUCÍ ZA PORUŠENÍ ZÁKONA č. 111/1994 Sb. vzpp.

– DODRŽOVÁNÍ DOB ŘÍZENÍ, ODPOČINKU A BEZPEČNOSTNÍCH PŘESTÁVEK



- Přestupek dopravce
- Přestupek řidiče
- Účel dozoru: zajištění stejných podmínek pro všechny dopravce v rámci hospodářské soutěže

V roce 2018 bylo komplexně zkontrolováno nákladních vozidel z toho:

- ✓ zahraničním řidičům, kteří zastupují dopravce bylo v 72 (-1) případech zabráněno v jízdě přiložením technického prostředku nebo zadržením dokladů k vozidlu z důvodu porušení sociálních předpisů (nařízení EP a R č. 561/2006 a dohody AETR),
- ✓ policisté uložili 72 kaucí v hodnotě 1.121.000,- Kč (-1kauce, + 277 000,- Kč)
- ✓ Přestupky všech dopravců byly ve 147 (+0) případech odevzdány na KÚ v HK k projednání včetně výše uložených kaucí
- ✓ dále bylo 12(+3) přestupků řidičů oznámeno na ORP a 262(+78) řidičů bylo vyřešeno za drobné porušení příkazem na místě v celkové částce 284.500,- Kč (+70.800,- Kč)



KONTROLA TECHNICKÉHO STAVU VOZIDEL PODLE SMĚRNICE KOMISE č. 2010/47/EU a 2010/48/EU A UŽITÍ VOZIDLA, KTERÉ NESPLŇUJE TECHNICKÉ PODMÍNKY



- **2.304 (+551) přestupků řidičů, příkazem na místě za 1.035.300,- Kč (+213.000), 217 (+54) oznámeno SO**
- **19 x nařízená technická prohlídka na STK (SME) – 16 vozidel nezpůsobilých provozu**
- **V 380 případech byla po zjištění vážné či nebezpečné závady omezena technická způsobilost vozidla – vozidlo musí na STK**

Za rok 2018 bylo z důvodu technické nezpůsobilosti **zadrženo 450 ORV** – doklad o registraci vozidla, jak u vozidel po dopravní nehodě, tak při technické silniční kontrole (vozidlo musí po odstranění závad na STK)



KONTROLNÍ VÁŽENÍ (součástí je i měření rozměrů) dle z.č.13/1997 Sb. a z. č. 361/2000 Sb. vzpp.



	2017	2018	Rozdíl + -
Zkontroloováno	686	368	-318
Z toho hmotnost	211	178	-33
Z toho rozměry	188	159	-29
PNM řidičů	23	20	-3
	166	164	-2
	22	14	-8
	98	67	-31
Kauce dle z. č. 13/1997 Sb.	12/240.000,-	9/110.000,-	-3/130.000,-
z toho každá jízda	81	71	-10

Od 1.10.2018 kategorie vozidel N1, spadá také pod zákon č. 13/1997 Sb. (vážení dodávek).



AKCE HIP HOP 2018 (21. - 26. 8. 2018 Hradec Králové)

- Během akce bylo zkontrolováno celkem 1211 vozidel a 2445 osob.
- Zjištěno celkem 101 dopravních přestupků a 7 trestných činů.
- Bylo uloženo celkem 39 kaucí v dopravě ve výši 805 000,- Kč.



MOŽNOSTI OVLIVŇOVÁNÍ BEZPEČNOSTI SILNIČNÍHO PROVOZU ZE STRANY POLICIE ČR



REPRESA VŮČI ÚČASTNÍKŮM SILNIČNÍHO PROVOZU – účinný a cílený dohled na dodržování zákonných norem, zintenzivnění činnosti v dopravně rizikových časech a lokalitách, efektivní využití technických prostředků určených pro dohled, systémový dohled na silniční provoz na významných komunikacích formou tzv. viditelného výkonu.



PREVENCE VŮČI ÚČASTNÍKŮM SILNIČNÍHO PROVOZU – předcházení porušování pravidel silničního provozu, uvědomování si vlastní bezpečnosti, poskytování aktuálního dopravního zpravodajství a informací o sjízdnosti komunikací.



VYTVÁŘENÍ BEZPEČNÉHO DOPRAVNÍHO PROSTORU – zlepšování stavu pozemních komunikací ve spolupráci s dotčenými správci komunikací, odstraňování rizikových lokalit, posuzování míst tragických dopravních nehod.

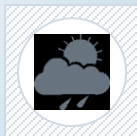
Vývoj dopravní nehodovosti v roce 2018



PRIORITY PRO OBLAST SILNIČNÍHO PROVOZU NA ROK 2019



ALKOHOL A DROGY – preventivní i represivní aktivity s apelem na dodržování zákazu požívání alkoholických nápojů a drog řidiči vozidel, realizace společného projektu s Českým svazem pivovarů a sladoven „Řídím, piju nealko pivo“.



ZRANITELNÍ ÚČASTNÍCI SILNIČNÍHO PROVOZU (motorkáři, cyklisté, chodci) – dohled nad dodržováním pravidel, kladení důrazu na zvýšení právního vědomí v oblasti pravidel a bezpečného chování na pozemních komunikacích, preventivní akce ve vztahu k jejich zviditelňování v silničním provozu, používání ochranných pomůcek a zvyšování vlastní odpovědnosti za život, zdraví a majetek svůj i ostatních.



NEPOZORNOST ZA VOLANTEM – represivní a preventivní aktivity zaměřené na problematiku nevěnování se řízení řidiči vozidel.



BEZPEČNÝ DOPRAVNÍ PROSTOR – posuzování míst tragických dopravních nehod a navrhování dopravně inženýrských opatření ke zvýšení bezpečnosti a plynulosti silničního provozu, kontrola stavu, opodstatněnosti a správnosti dopravního značení jako součást každodenního výkonu služby.



VIDITELNÝ DOHLED NAD SILNIČNÍM PROVOZEM – preference tzv. viditelného dohledu nad silničním provozem na silničních tazích s vyšší intenzitou provozu a úsecích s vyšším rizikem vzniku závažných dopravních nehod.

Vývoj dopravní nehodovosti v roce 2018



TECHNIKA DOPRAVNÍ POLICIE KRAJSKÉHO ŘEDITELSTVÍ POLICIE KRÁLOVÉHRADECKÉHO KRAJE



Přestože v uplynulém roce zahynulo na královéhradeckých silnicích nejméně osob od roku 1961, je počet zbytečně zmařených lidských životů stále poměrně vysoký. Bezpečnost a plynulost silničního provozu je v první řadě přímo závislá na vlastním chování všech jeho účastníků. Mysleme na vlastní bezpečnost a buďme vůči ostatním tolerantní a ohleduplní.



**Děkuji
za pozornost
plk. Ing. Petr Dušek**