

CIZINECKÁ POLICIE

BILANCE ROKU 2023



Pomáhat a chránit



Nelegální migrace

1. Vnější schengenská hranice EU a západní Balkán
2. Nelegální migrace v České republice
3. Zahraniční mise Policie ČR se zaměřením na nelegální migraci
4. Uprchlická krize - Ukrajina



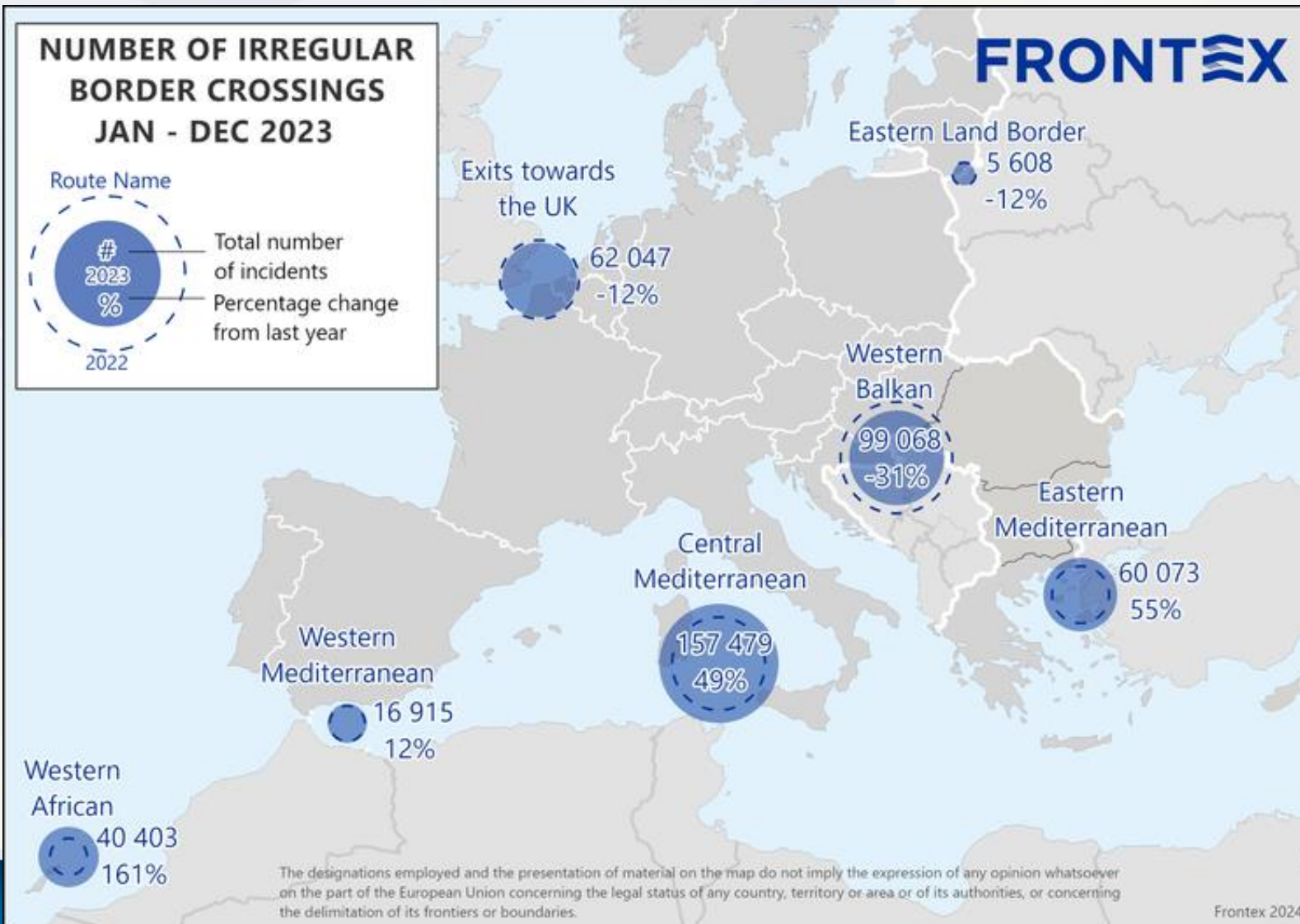


Nelegální migrace

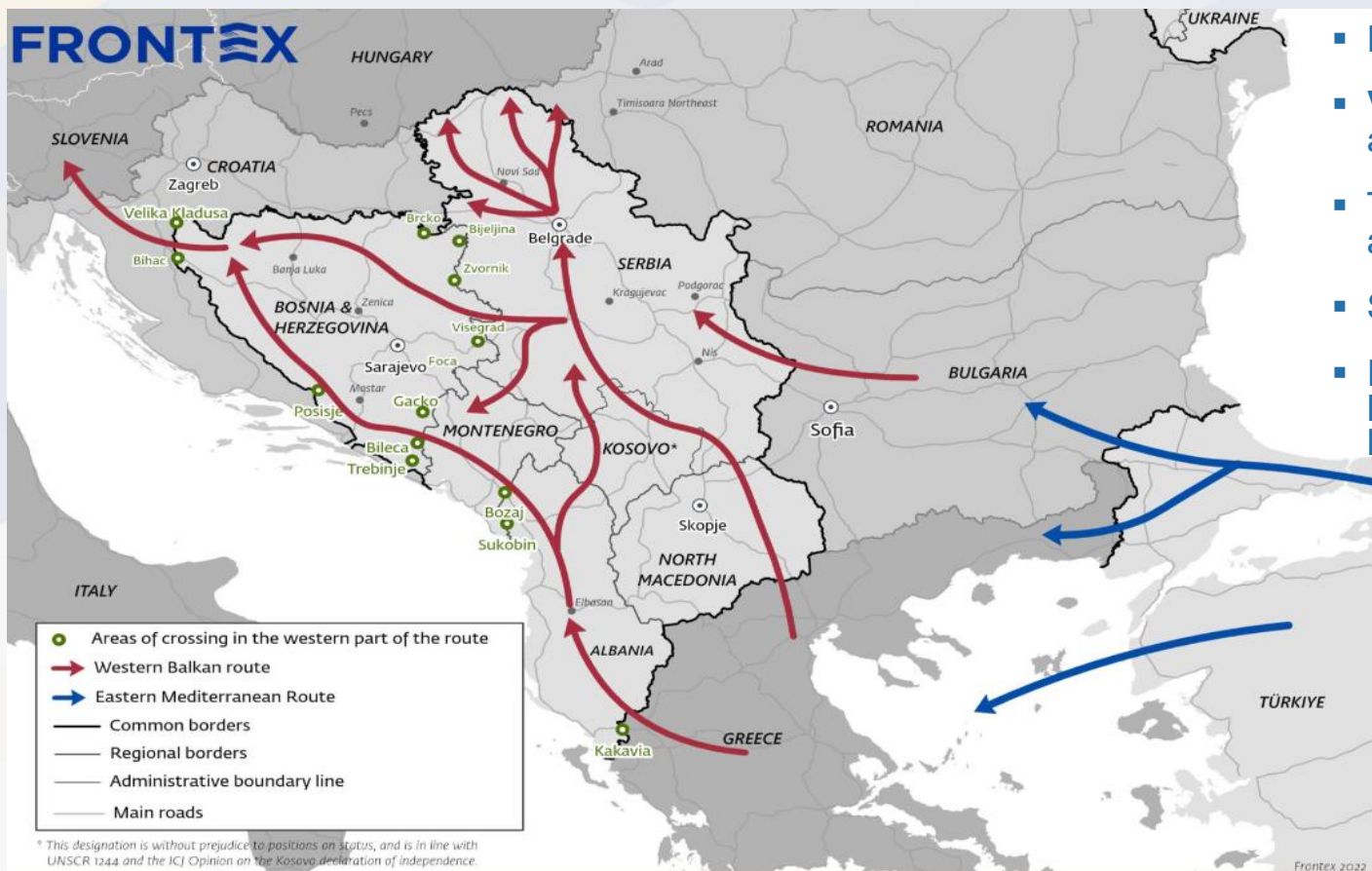
- 1. Vnější schengenská hranice EU a západní Balkán**
2. Nelegální migrace v České republice
3. Zahraniční mise Policie ČR se zaměřením na nelegální migraci
4. Uprchlická krize - Ukrajina



Vnější schengenská hranice EU – hlavní migrační trasy 2022 / 2023

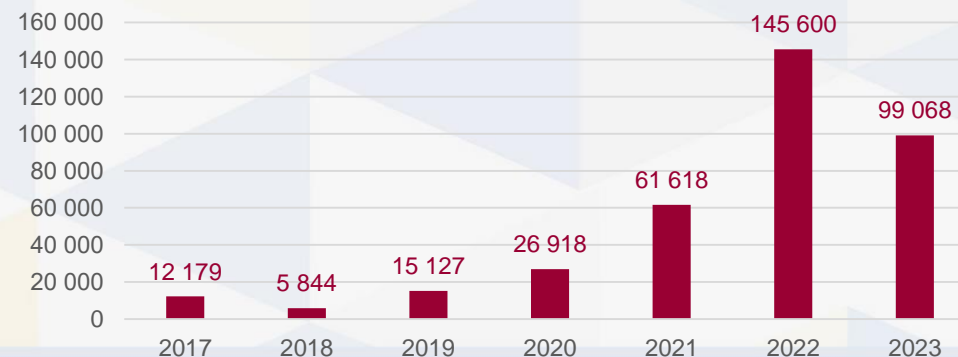


Západobalkánská trasa – migrační tlak v roce 2023



- Hlavní migrační trasa do EU v roce 2022.
- **V roce 2023 migrační tlak o 31 % nižší než v roce 2022, avšak stále na vysoké úrovni.**
- Trvale **vysoký podíl občanů Sýrie** (dále zejm. Turecka a Afghánistánu).
- Sílící aktivita **převaděčských organizací**.
- Pokles migračního toku a **přesun k jiným migračním koridorům** po bezpečnostních opatřeních v Srbsku koncem roku 2023.

Západobalkánská trasa - nelegální vstupy 2017 - 2023





Nelegální migrace

1. Vnější schengenská hranice EU a západní Balkán
- 2. Nelegální migrace v České republice**
3. Zahraniční mise Policie ČR se zaměřením na nelegální migraci
4. Uprchlická krize - Ukrajina





Nelegální migrace na území ČR

2023

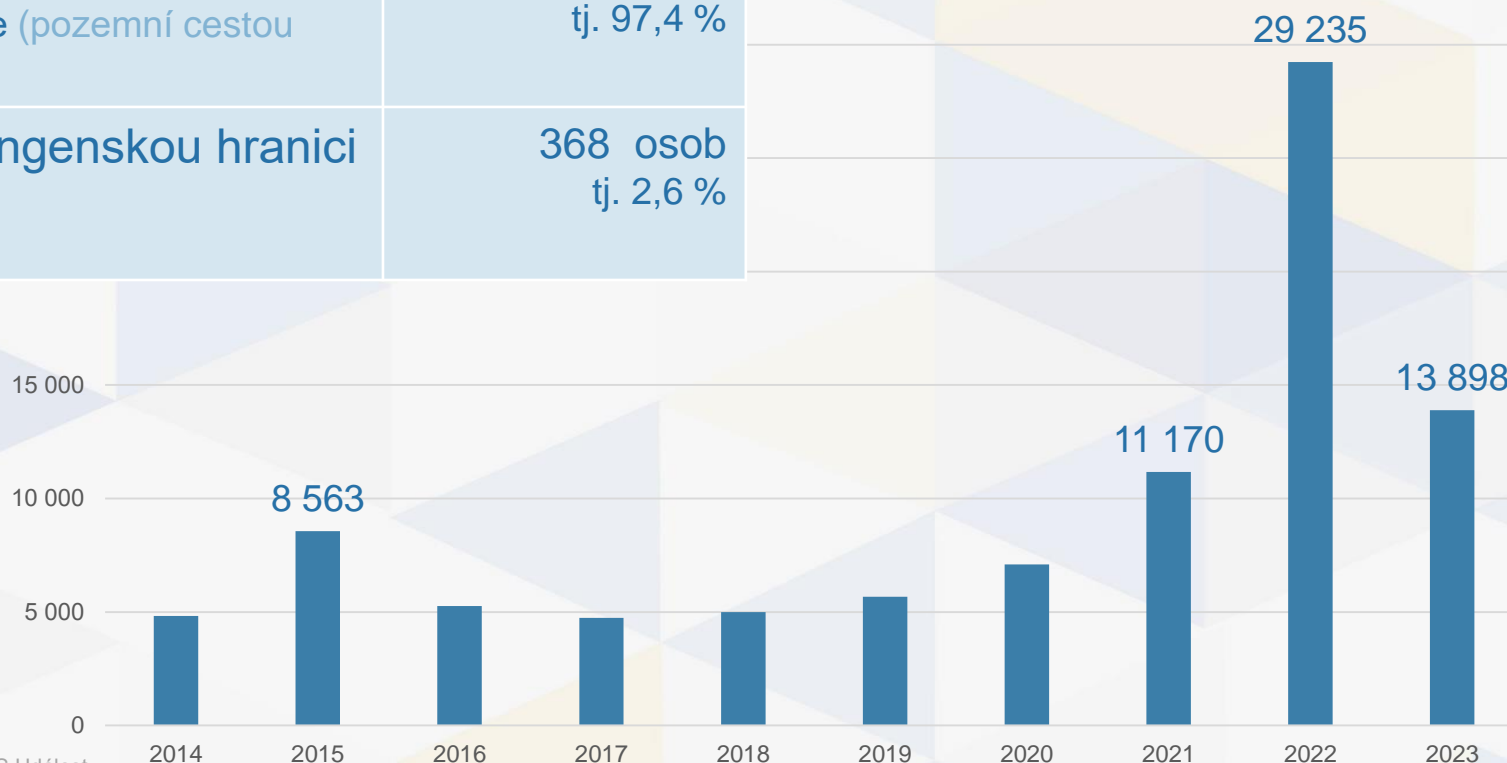
13 898 osob

Rozdělení na základní sledované kategorie:

- **Nelegální pobyt (území ČR)**
zahrnující kategorii tranzitní nelegální migrace (pozemní cestou nebo vnitroschengenskými lety)
- **Nelegální migrace přes vnější schengenskou hranici (mezinárodní letiště)**

13 530 osob
tj. 97,4 %

368 osob
tj. 2,6 %



zdroj: IS Událost





Vývoj tranzitní nelegální migrace v ČR 2015 - 2023



zdroj: TNM NSCOH





Vývoj tranzitní nelegální migrace 2022 - 2023 po měsících



zdroj: TNM NSCOH





Dočasné znovuzavedení hraničních kontrol na úseku vnitřní schengenské hranice se Slovenskem

4. 10. 2023 - 2. 2. 2024

DŮVOD:

- nárůst tranzitní nelegální migrace, zvýšená aktivita organizovaných převaděčských skupin, zhoršení migrační a bezpečnostní situace na vnějších hranicích EU, přijatá opatření sousedních států (SRN, Slovensko, Rakousko, Polsko)

CÍL:

- zabránit hrozbě pro **veřejný pořádek a vnitřní bezpečnost České republiky** plynoucí z nekontrolovaného pohybu nelegálně tranzitujících osob a s tím souvisejícího kriminálně závadového jednání

PRÁVNÍ RÁMEC:

- Zákon č. 191/2016 Sb., o ochraně státních hranic České republiky
- **čl. 28 a 25 Schengenského hraničního kodexu**

ROZSAH:

- kontroly po celé délce úseku vnitřní hranice se Slovenskem (251 km, 27 hraničních přechodů), **flexibilně podle aktuálního vývoje situace**, s ohledem na přeshraniční provoz

SÍLY A PROSTŘEDKY:

- zpočátku opatření na jednu směnu nasazeno: **142 příslušníků PČR** (k dispozici 22 příslušníků Celní správy)
- v současné době na jednu směnu nasazeno: **88 příslušníků PČR** (k dispozici 21 příslušníků Celní správy)



Vyhodnocení znovuzavedení kontrol na vnitřních hranicích k 31. 12. 2023



4. 10. 2023 (od 00:00 hodin) – 1. 1. 2024 (08:00 hodin) operační dny 08:00 – 08:00 hodin (pouze 4. – 5. 10. 2023 00:00 – 08:00 hodin)

operační den	nasazeno	počet kontrolovaných osob			způsob přepravy					počet osob zjištěných při tranzitní nelegální migraci	počet odepřených vstupů	počet readmisí		počet přestupků řešených příkazem na místě dle z. č. 326/1999 Sb.	počet přestupků řešených příkazem na místě dle z. č. 191/2016 Sb.	zjištěno trestných činů	
	policistů	3. země	občané EU	celkem	bus	vozidla	vlak	jiné/pěší	celkem		hraniční přechod	převzaté	nepřevzaté	dle § 340 TZ	ostatní		
4.–15. 10.	2 989	11 183	76 489	87 672	782	36 812	435	131	38 160	678	612	40	7	5	0	30	3
15.–30. 10.	4 184	14 203	111 902	126 105	955	56 529	596	132	58 212	451	411	23	50	17	0	24	2
30. 10.–12. 11.	3 830	13 903	104 098	118 001	620	57 656	592	66	58 934	11	35	0	0	5	2	0	2
12.–27. 11.	3 765	12 333	100 394	112 727	518	55 358	561	13	56 450	27	51	0	0	1	0	2	7
27. 11.–11. 12.	3 127	9 925	93 806	103 731	502	55 153	547	11	56 213	16	14	0	6	6	0	2	3
11.–24. 12.	2 270	7 947	76 659	84 606	363	45 866	443	6	46 678	0	3	0	0	1	1	0	2
24. 12.–1. 1.	1 196	3 545	41 729	45 274	152	22 825	179	36	23 192	0	1	0	0	0	0	0	0
Celkem	21 361	73 039	605 077	678 116	3 892	330 199	3 353	395	337 839	1 183	1 127	63	63	35	3	58	19

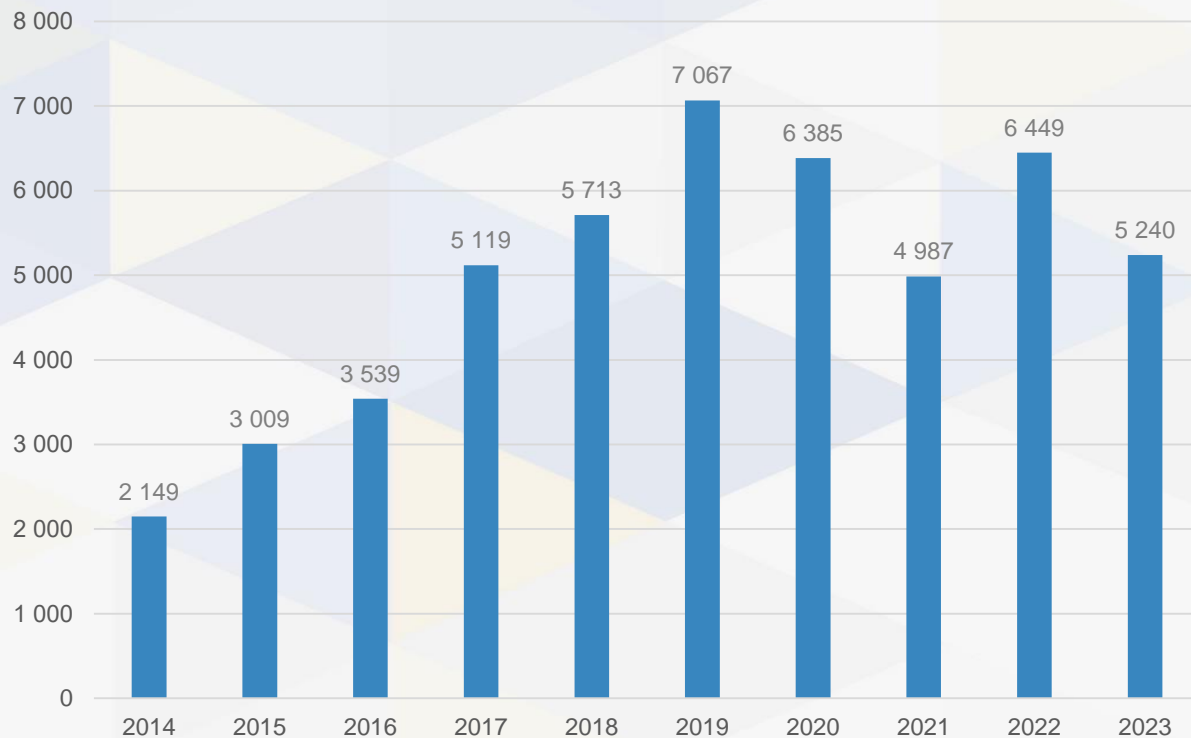
Pozn.: počet osob zajištěných v rámci tranzitní nelegální migrace mimo KŘP B, Z, T, od 4. 10. 2023 od 00:00 hod. do 08:00 hod. operačního dne 1. 1. 2024: **472**



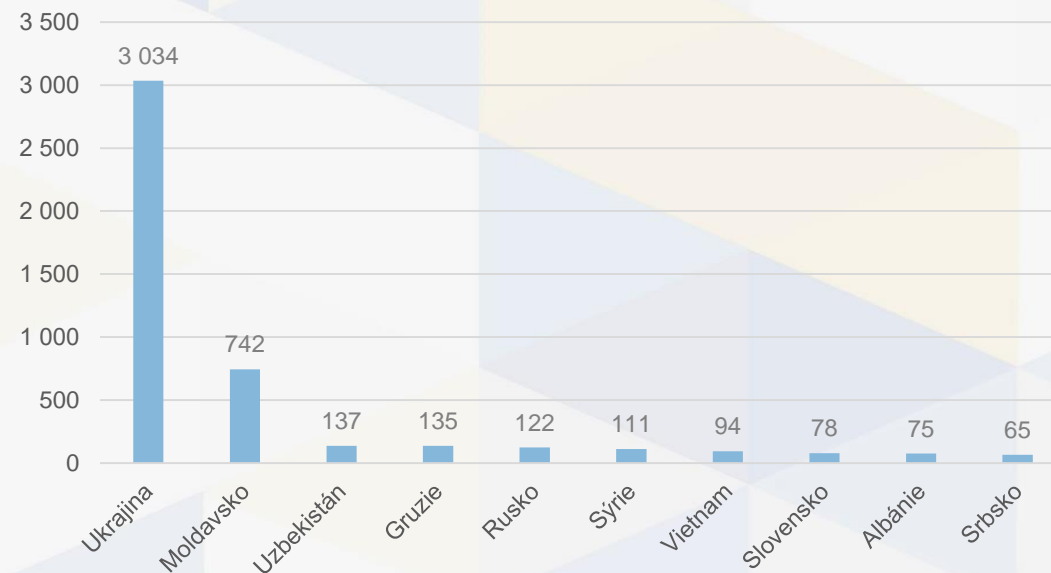
Správní vyhoštění z území České republiky 2023



Počet cizinců s vydaným rozhodnutím o správním vyhoštění
2014 - 2023



STP cizinců s vydaným rozhodnutím o správním vyhoštění
2023



zdroj: IS CIS





Nelegální migrace

1. Vnější schengenská hranice EU a západní Balkán
2. Nelegální migrace v České republice
- 3. Zahraniční mise Policie ČR se zaměřením na nelegální migraci**
4. Uprchlická krize - Ukrajina



Zapojení Policie ČR do operací agentury FRONTEX



- V roce 2021 byl poprvé nasazen stálý útvar Evropské pohraniční a pobřežní stráže, do kterého jsou členské státy povinny přispívat daným počtem příslušníků. Česká republika si svůj závazek splnila nad rámec své povinné kvóty. **Český národní tým má aktuálně 252 policistů.**
- **V roce 2023** bylo do společných operací v rámci tohoto útvaru nasazeno **146 policistů** (2022: 161 policistů).



Pozemní hranice	83
Mořská hranice	46
Vzdušná hranice	8
Situační centrum v sídle agentury Frontex (Varšava)	2
Kategorie 2 SC EBCG - dlouhodobě vyslaní experti	7

Polsko	4
Itálie	14
Řecko	23
Španělsko	13
Albánie	27
Rumunsko	23
Chorvatsko	1
Srbsko	5
Francie	2
Severní Makedonie	24
Finsko	1
Černá Hora	2
Lotyšsko	2
Portugalsko	2
Německo	1
Slovensko	2



Bilaterální policejní spolupráce v zemích západního Balkánu

V roce 2023 bylo do společných operací nasazeno **299 policistů** (2022 – 466 policistů):

- 59 – Severní Makedonie
- 240 – Maďarsko
- + technika: termovize, terénní vozidla, dodávky a osobní vozidla Škoda

Celkem bylo příslušníky Policie ČR v Severní Makedonii a Maďarsku v roce 2023 zachyceno **téměř 21 000 nelegálních migrantů**. Nejvíce to bylo na maďarské hranici se Srbskem v oblasti Szeged.





Styční důstojníci Policie ČR v zahraničí

- Spojené království Velké Británie a Severního Irska, Irsko
- Německo
- Polsko
- Rakousko
- Slovensko, Maďarsko
- Ukrajina
- Rumunsko, Bulharsko, Turecko, Moldavsko
- Srbsko, Bosna a Hercegovina, Černá Hora, Severní Makedonie
- Albánie, Kosovo
- Vietnam
- Itálie





Nelegální migrace

1. Vnější schengenská hranice EU a západní Balkán
2. Nelegální migrace v České republice
3. Zahraniční mise Policie ČR se zaměřením na nelegální migraci
- 4. Uprchlická krize - Ukrajina**





Občané Ukrajiny legálně pobývající na území ČR 2023 / 2022

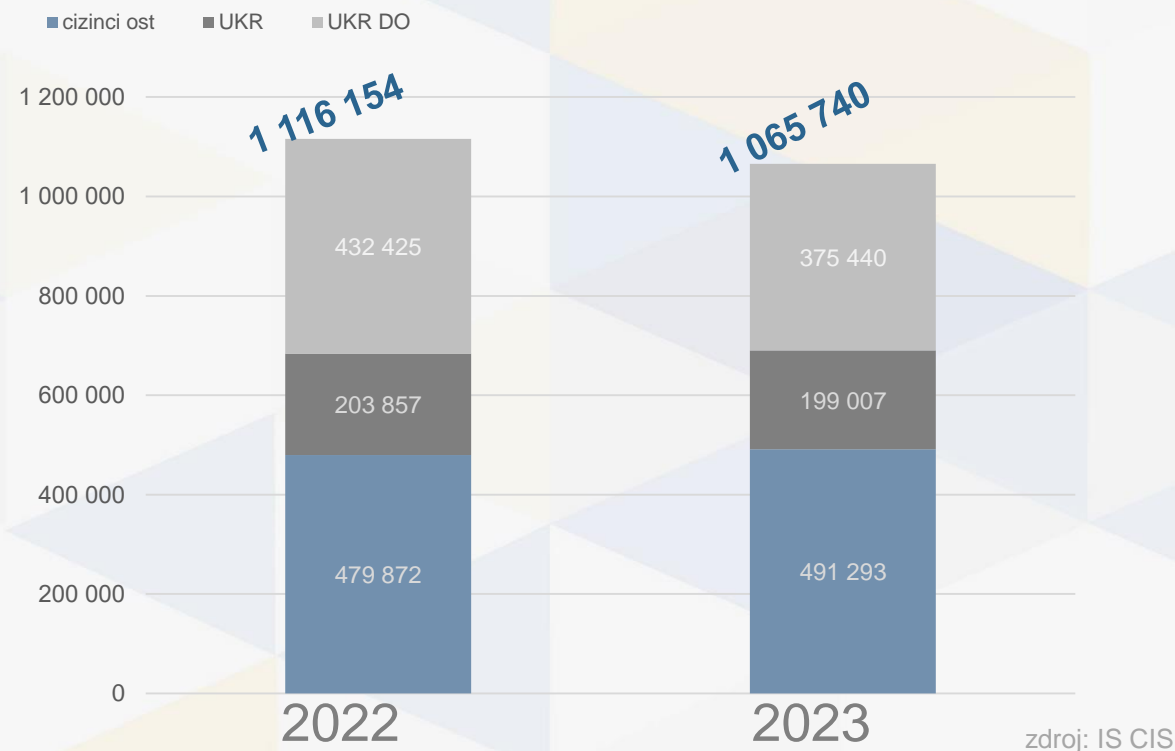
Policie ČR

- v roce 2023 nadále asistence na krajských KACPU
- pobytové kontroly občanů Ukrajiny v místě hlášeného pobytu
- kontroly ubytovatelů



Celkový počet cizinců legálně pobývajících na území ČR

- z toho občané Ukrajiny s dočasnou ochranou
- z toho občané Ukrajiny (mimo dočasnou ochranu)
- z toho ostatní cizinci (občané třetích zemí a občané EU)





Děkuji za pozornost.

genpor. Mgr. Martin Vondrášek

policejní prezident



► Nelegální migrace na území ČR bilance roku 2023

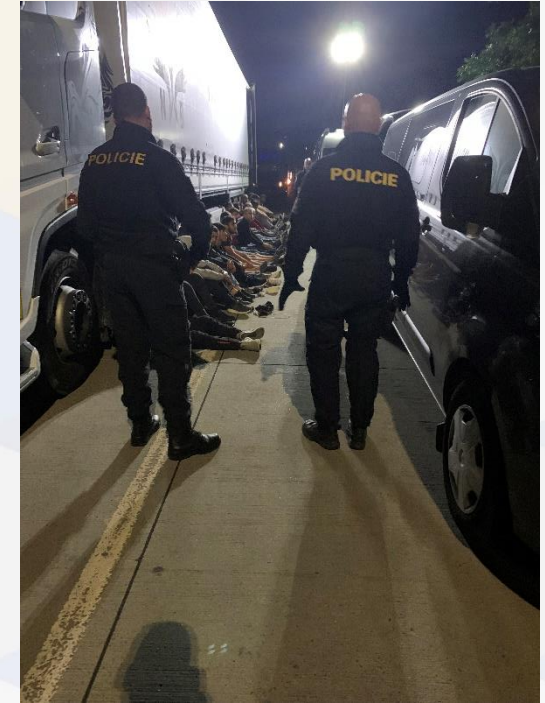


Pomáhat a chránit



Rok 2023 z pohledu cizinecké policie

- Cizinci s povoleným pobytem v ČR
- Vývoj nelegální migrace:
 - vnější schengenská hranice
 - nelegální pobyt
 - tranzitní nelegální migrace
 - neregulérní cestovní doklady
- Dočasné znovuzavedení ochrany vnitřních hranic ČR
- Trendy tranzitní nelegální migrace
- Mezinárodní spolupráce
- Priority ŘSČP





Představení služby cizinecké policie

Vysoce specializovaná složka Policie ČR, která plní úkoly související s problematikou vstupu a pobytu cizinců na území ČR, s odhalováním nelegální migrace a uplatňováním represivních opatření vůči cizincům zdržujícím se na území ČR nelegálně. Plní rovněž úkoly po linii vnitřních a vnějších hranic schengenského prostoru.

Ředitelství služby cizinecké policie

- výkonný útvar Policie ČR s celostátní působností,
- specializovaný ústřední metodicko-řídící, odborný, analytický, kontrolní a výkonný útvar Policie ČR v oblasti výkonu státní správy na úseku agendy cizinců pobývajících na území ČR a po linii ochrany vnějších hranic schengenského prostoru, a to i v případě dočasného znovuzavedení ochrany vnitřních hranic ČR.

Vybrané úkoly

- řídí, koordinuje a zajišťuje jednotný výkon služby na mezinárodních letištích,
- metodicky řídí a kontroluje činnost OCP,
- řídí, zajišťuje a kontroluje činnost zařízení pro zajištění cizinců a přijímací středisko cizinců
- zabezpečuje plnění závazků vyplývajících z mezinárodních smluv,
- vyhodnocuje poznatky z výkonu služby a analyzuje trendy a změny v oblasti migrace,
- vykonává analytickou, kontrolní, metodickou a koordinační činnost na všech úrovních řízení organizačních článků ŘSCP a OCP KŘP po linii výkonu SCP,
- řídí činnost organizačních článků ŘSCP na úseku pátrání v oblasti boje proti nelegální migraci a přeshraničního protiprávního jednání.

Výkonné organizační články ŘSCP

Inspektoráty cizinecké policie na 5 mezinárodních letištích
Zařízení pro zajištění cizinců
Přijímací středisko cizinců
Oddělení šetření trestné činnosti a dokumentace
Mobilní jednotka SCP
Národní situační centrum ochrany hranic

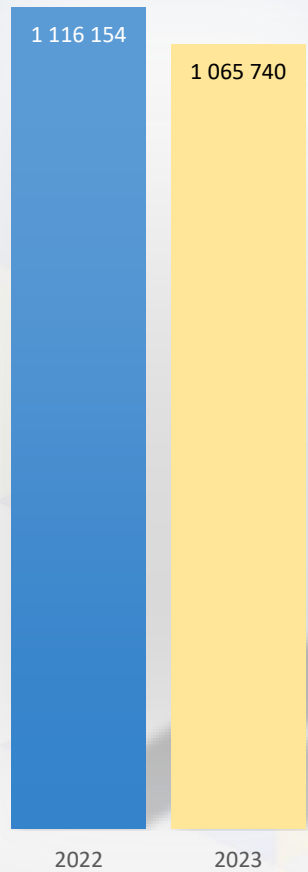
Metodicky řízené útvary

Odbory cizinecké policie podřízené jednotlivým 14 krajským ředitelstvím policie.

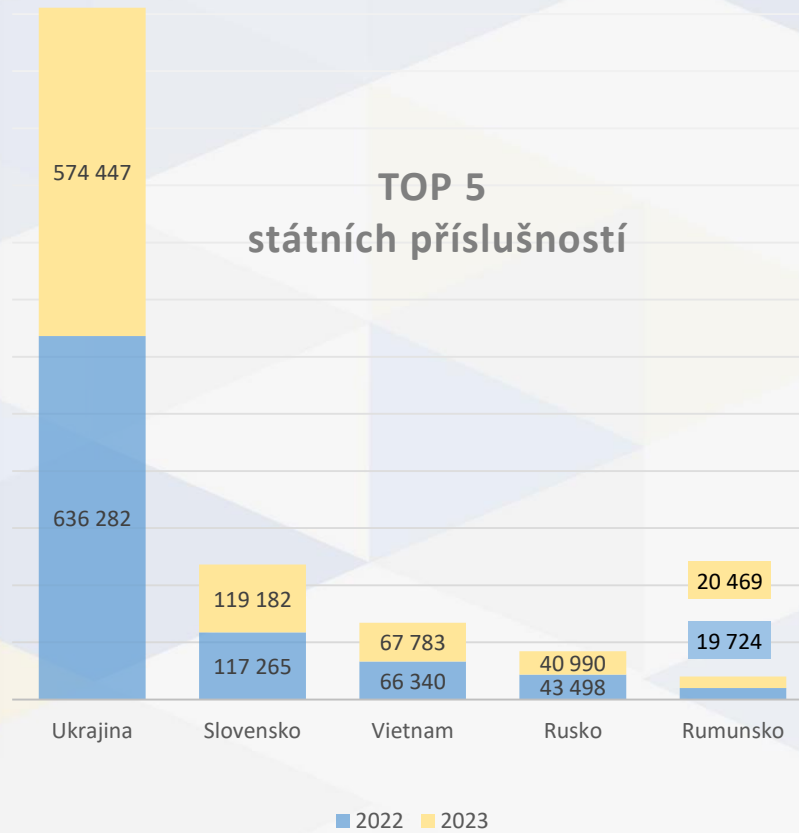




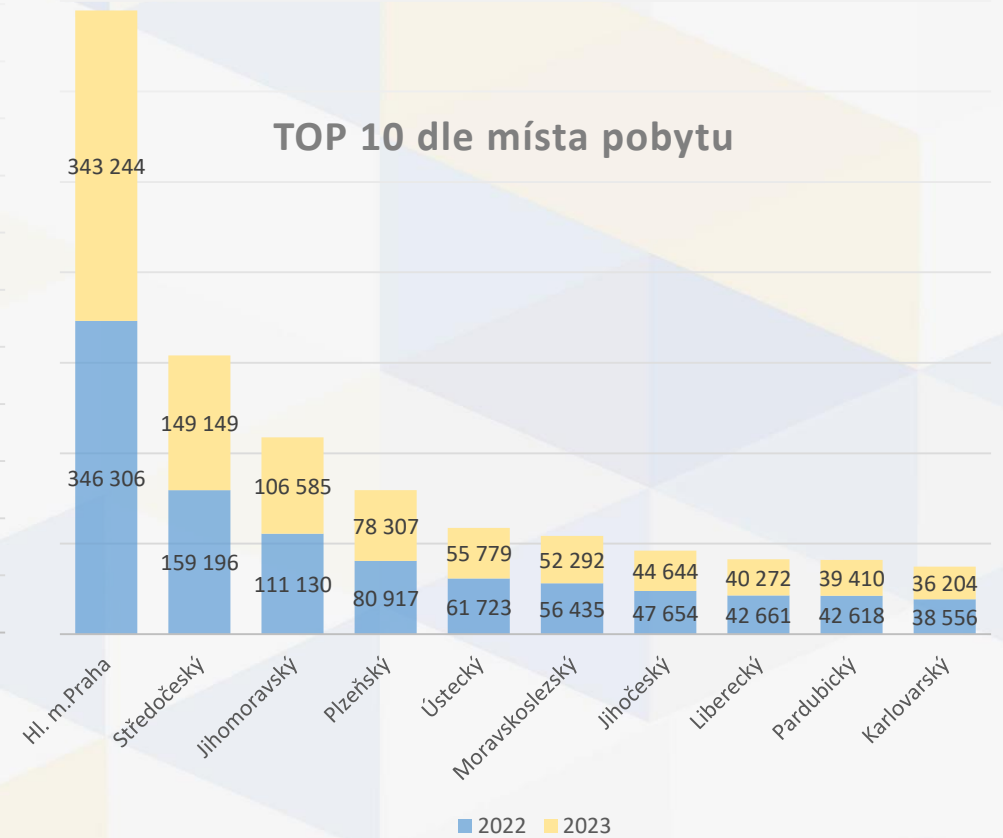
Cizinci s pobytovým oprávněním v ČR



TOP 5 státních příslušností

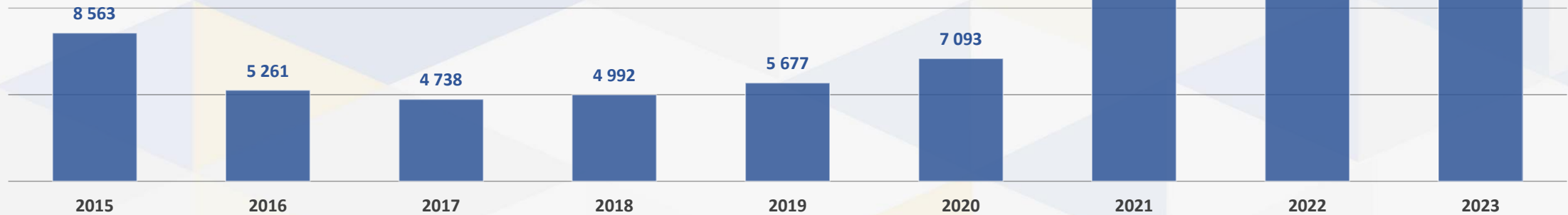
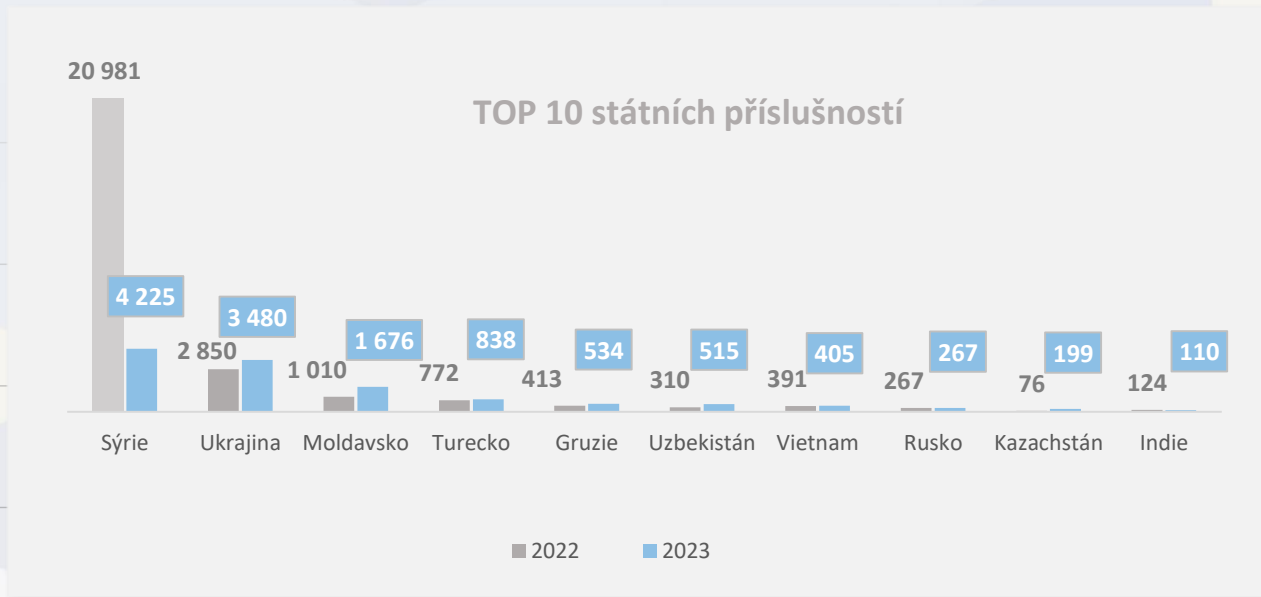


TOP 10 dle místa pobytu

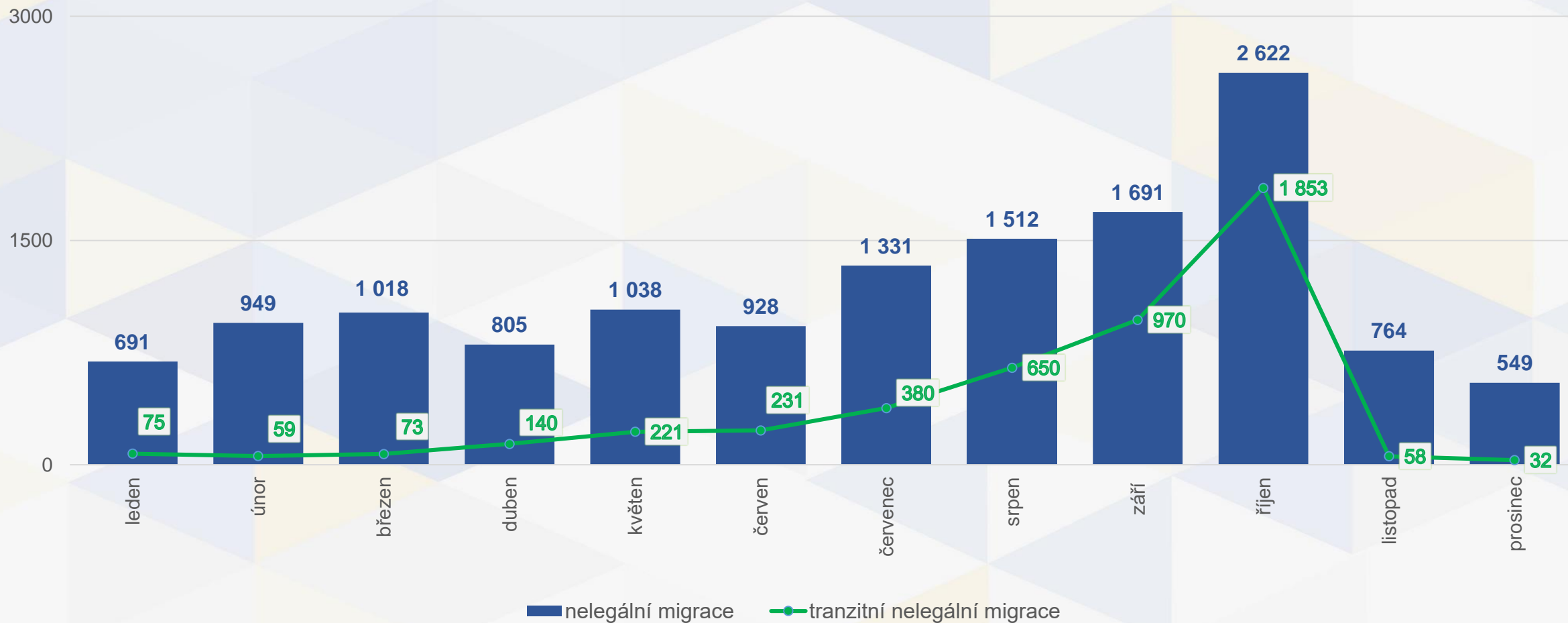




Vývoj nelegální migrace na území ČR v období 2015 - 2023

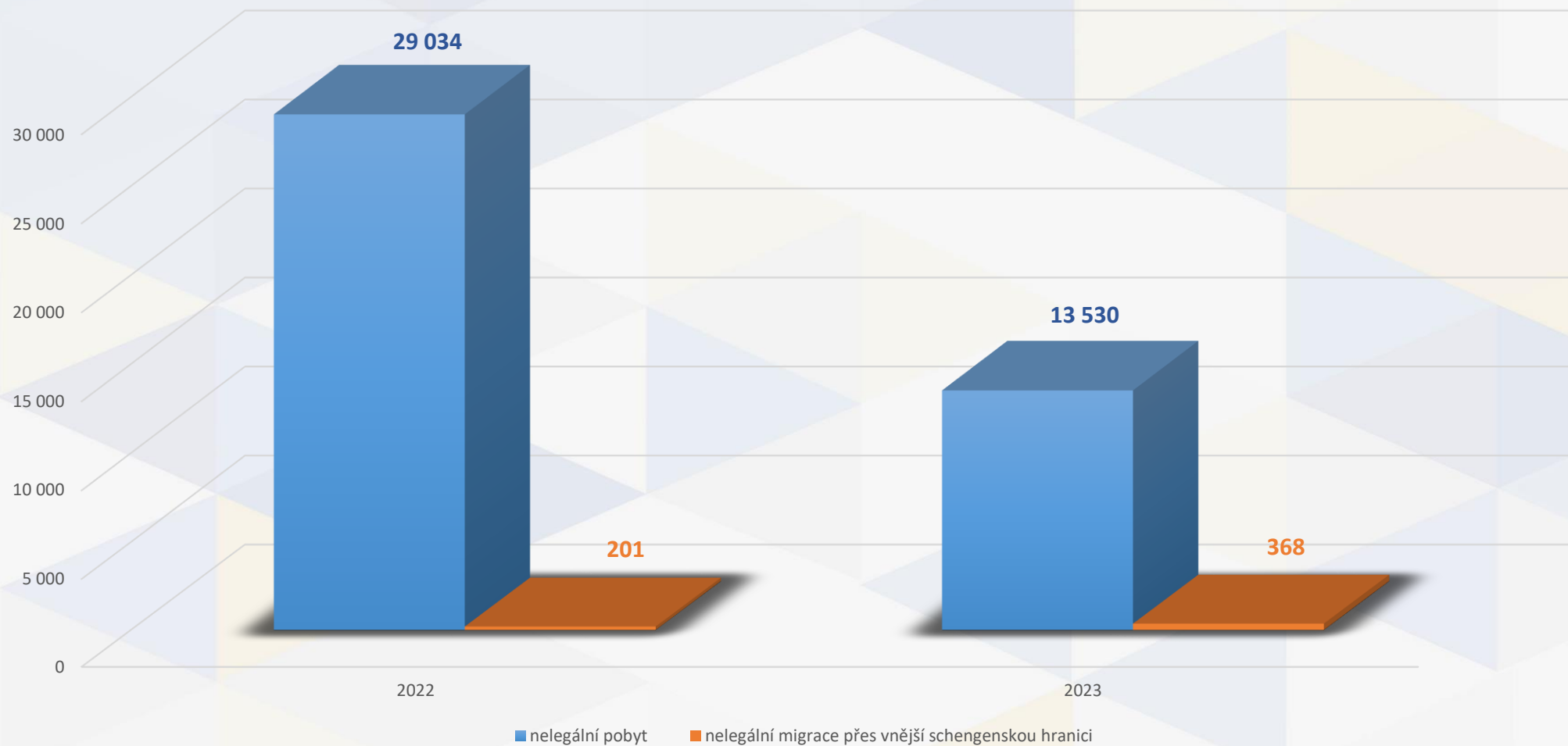


Nelegální migrace v roce 2023 – měsíční vývoj s porovnáním tranzitní nelegální migrace





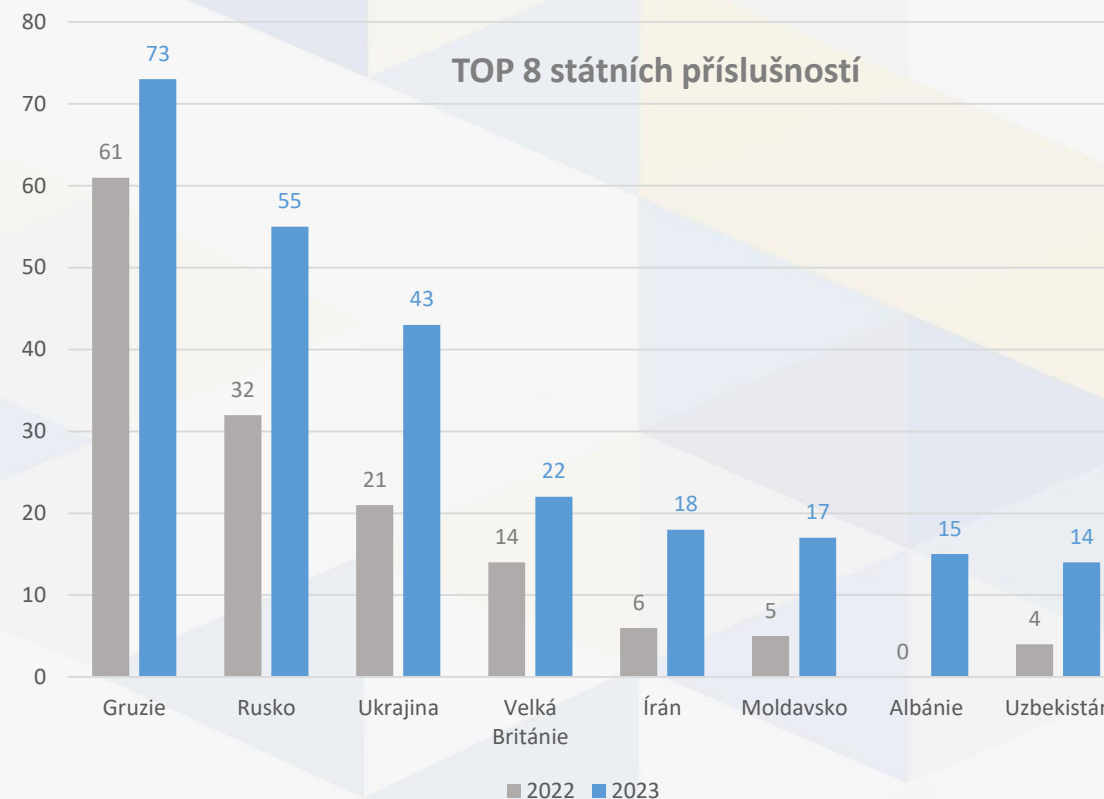
Kategorie nelegální migrace – porovnání let 2022 - 2023



Nelegální migrace přes vnější schengenskou hranici na mezinárodních letištích ČR



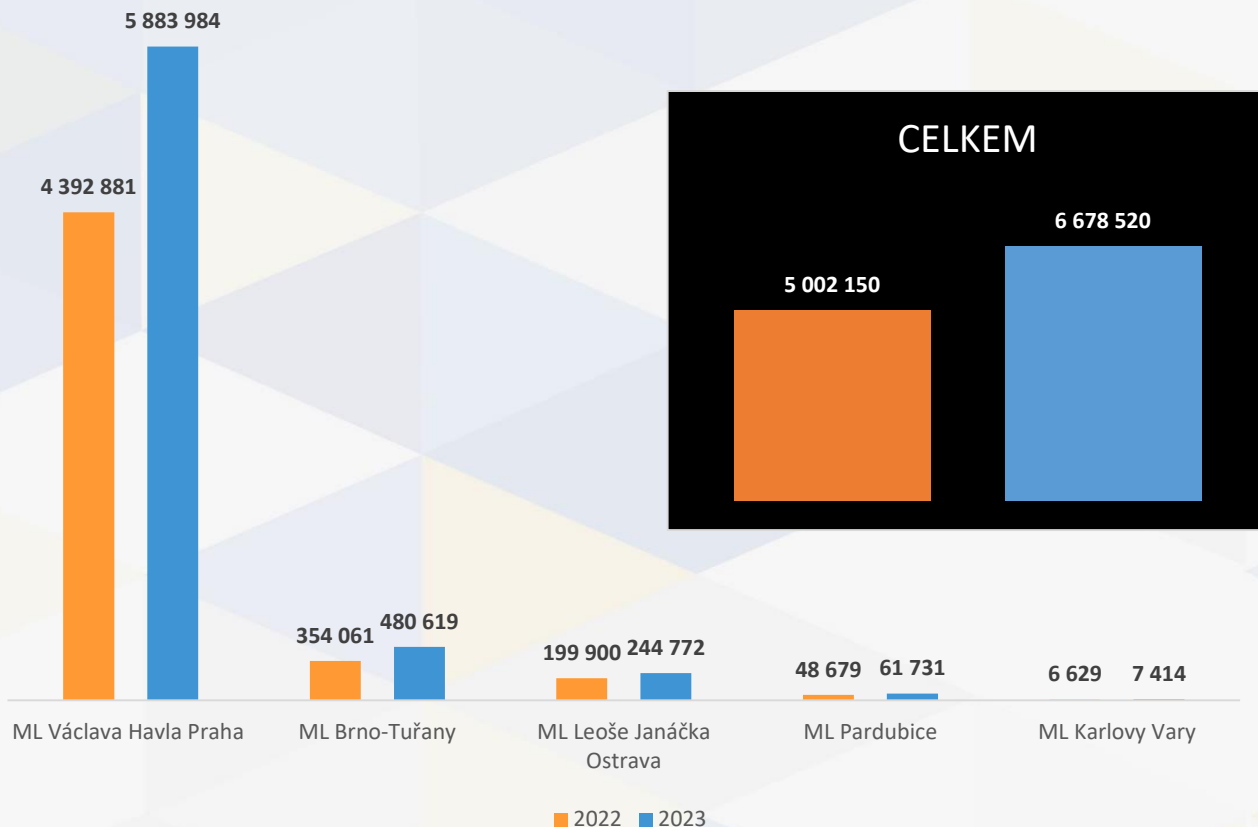
ICP ML	2022	2023
ICP ML Praha Ruzyně	198	365
ICP ML Pardubice	2	0
ICP ML Ostrava-Mošnov	1	2
ICP ML Brno-Tuřany	0	1
ICP ML Karlovy Vary	0	0
CELKEM	201	368



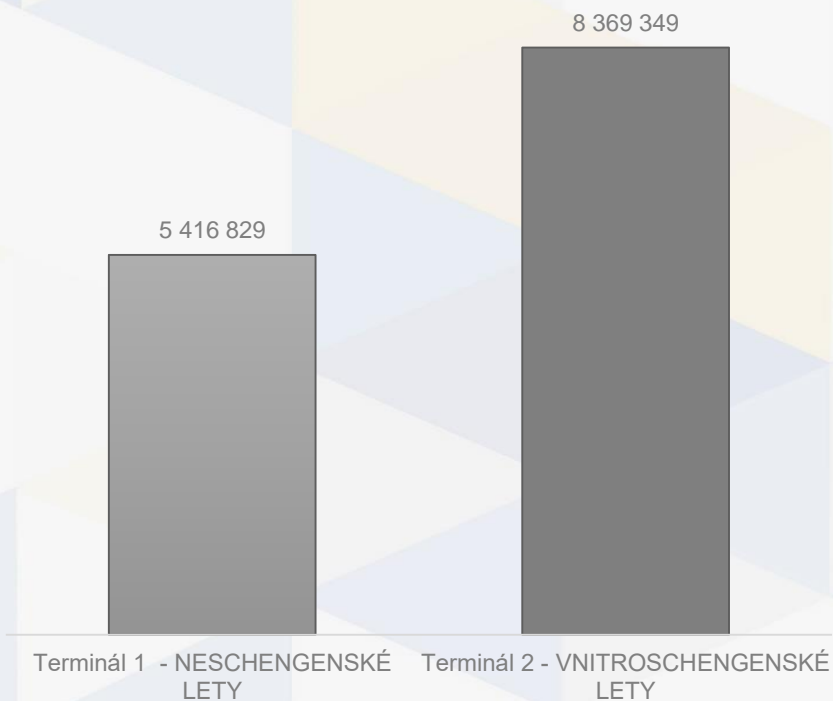


Počet odbavených osob na mezinárodních letištích ČR – porovnání let 2022 a 2023

POČET HRANIČNÍCH KONTROL
VNĚJŠÍ SCHENGENSKÁ HRANICE (Terminál 1)
DLE MEZINÁRODNÍCH LETIŠŤ ČR



ODBAVENÉ OSOBY
NA ML VÁCLAVA HAVLA PRAHA
ROK 2023



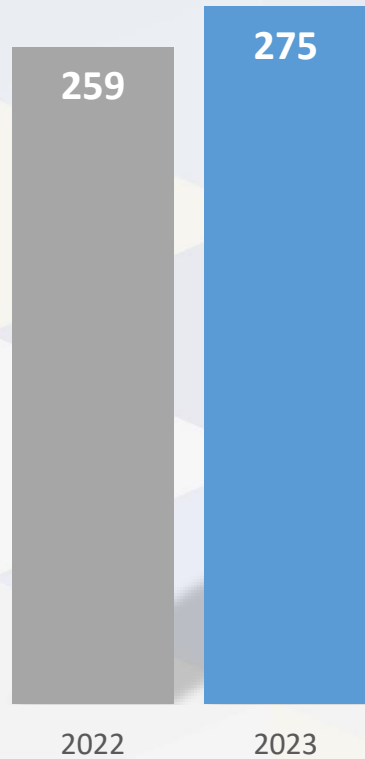
ODBAVENÉ OSOBY CELKEM (Terminál 1 + Terminál 2) – 13 786 178



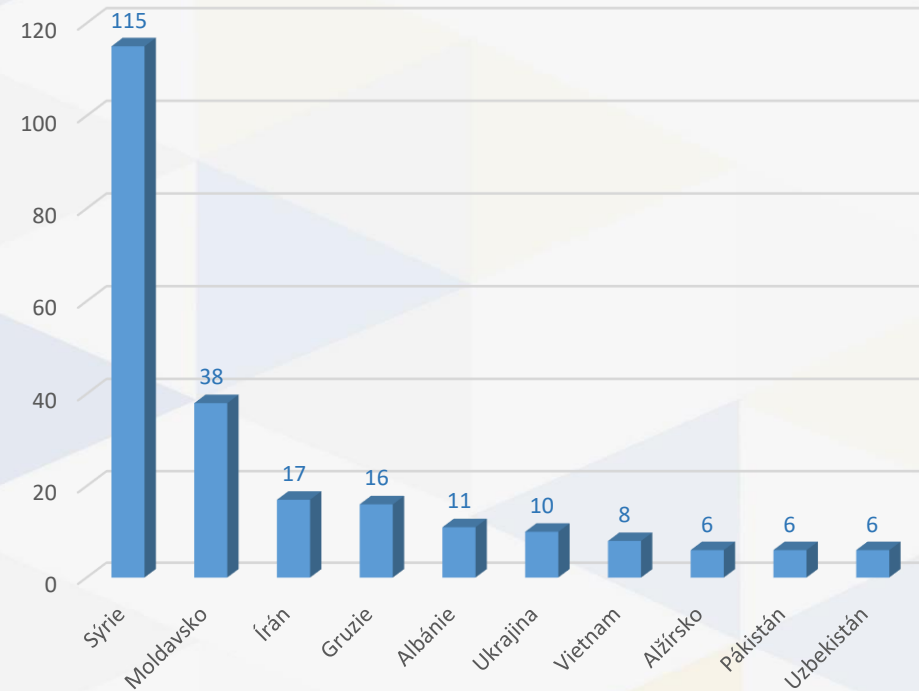


Nelegální migrace s neregulárními cestovními doklady

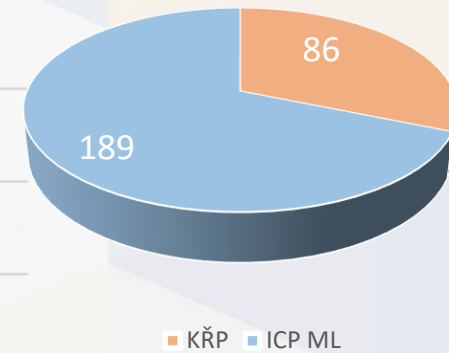
Neregulární cestovní doklady – počet osob



TOP 10 předkladatelů neregulárních dokladů



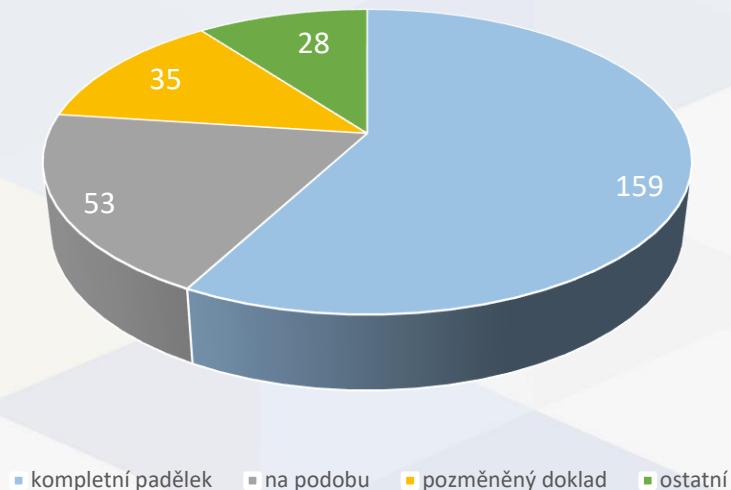
Místo zjištění



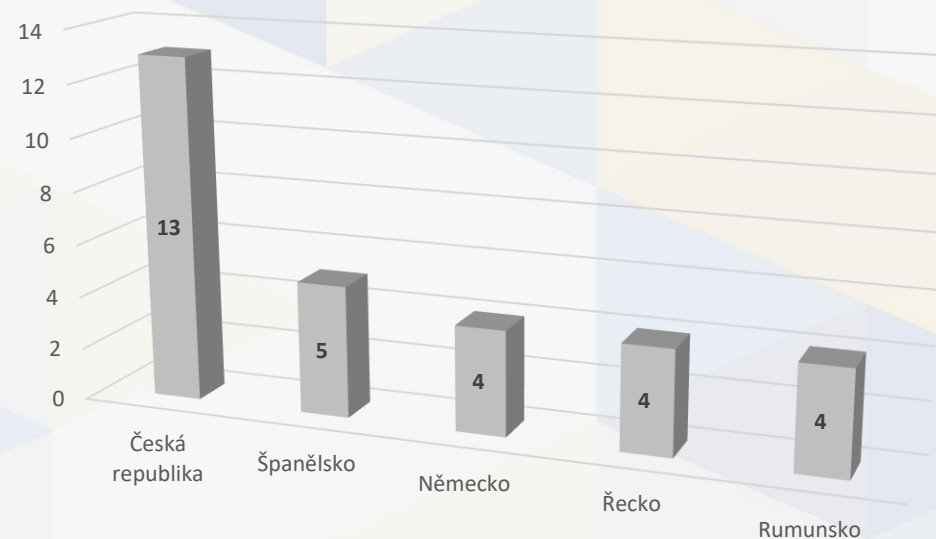
Způsoby zneužití neregulérních cestovních dokladů při nelegální migraci



Způsoby zneužití



Doklady zneužité na podobu - vydávající stát

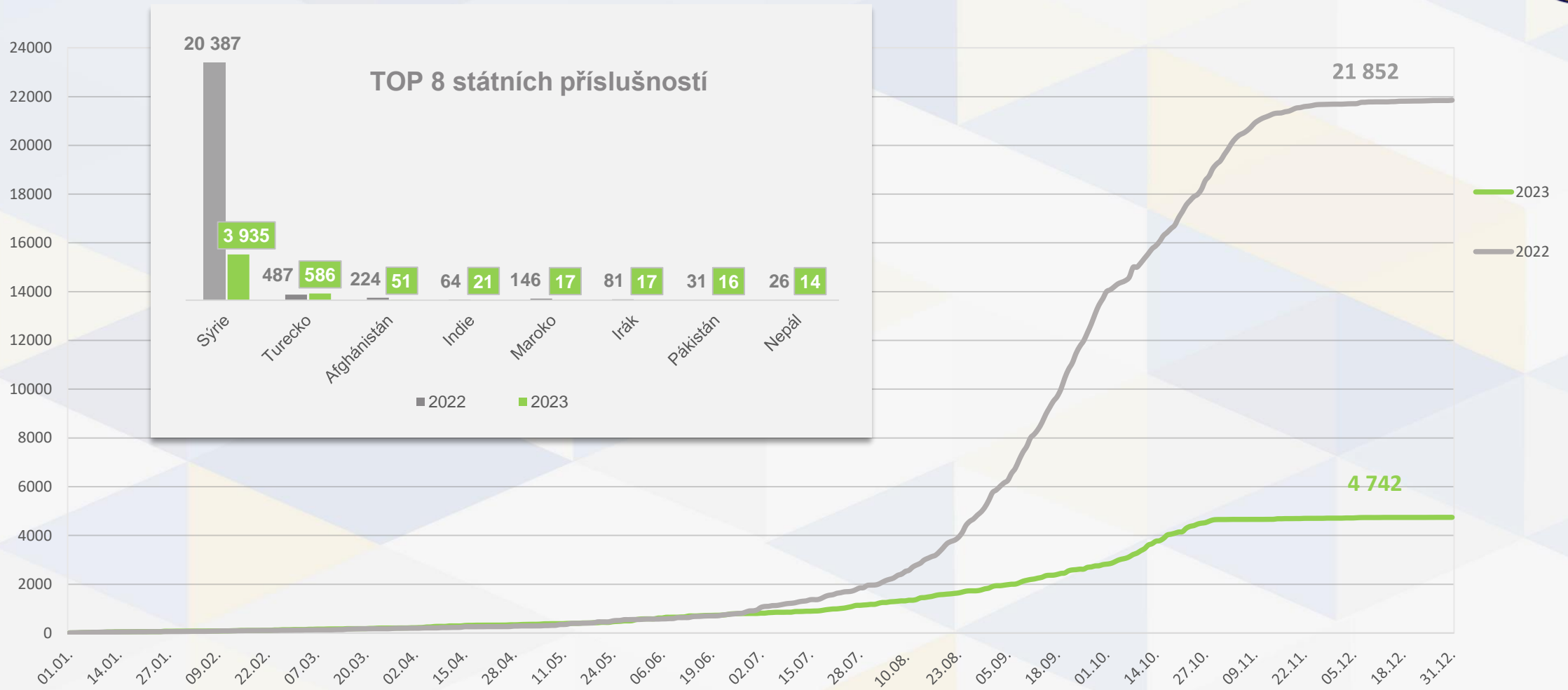


Doklady zneužité na podobu:

- dlouhodobý fenomén zaznamenaný na vzdušné hranici (vnitroschengenské lety z Řecka),
- nejčastěji zneužívané české doklady předložili občané Sýrie.

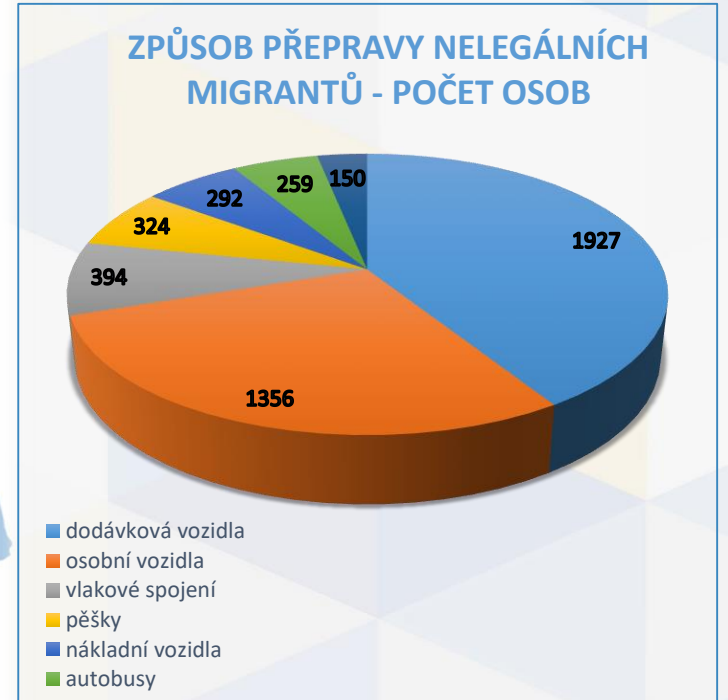


Porovnání tranzitní nelegální migrace v České republice v období let 2022 a 2023





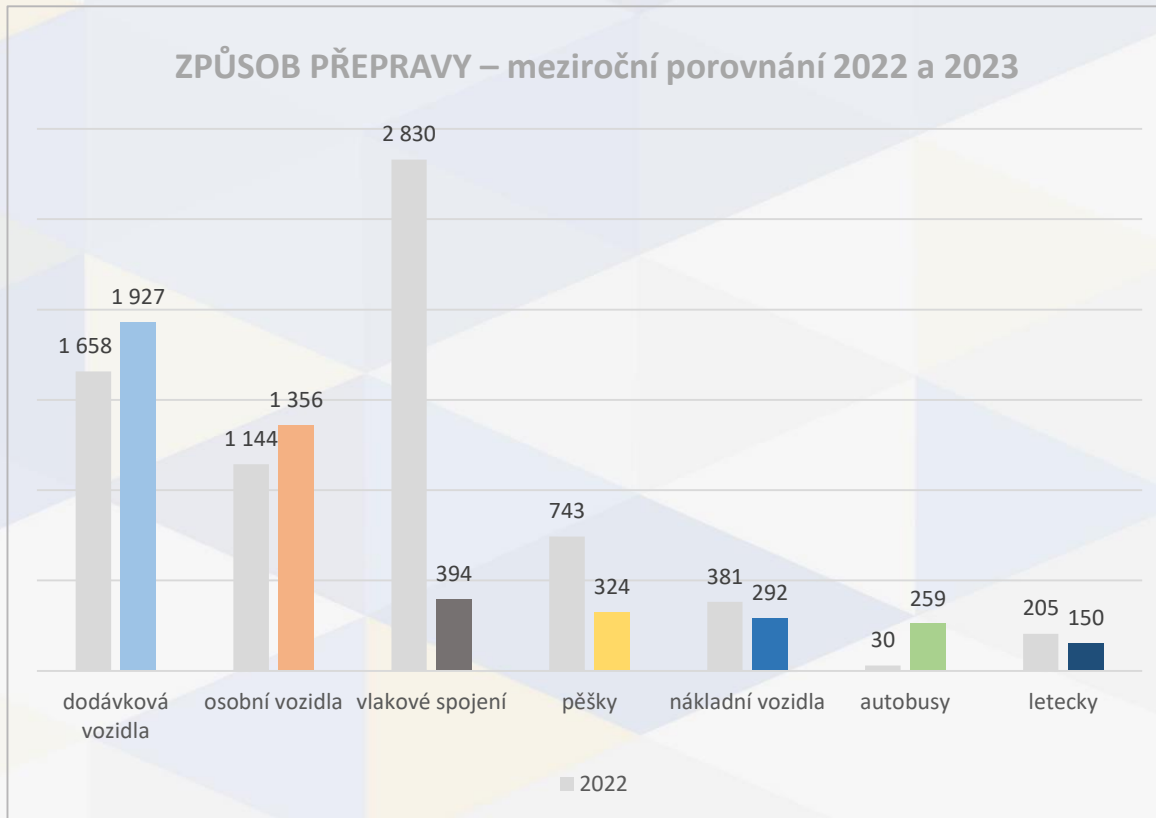
Tranzitní nelegální migrace – zatíženost útvarů 1. 1. – 31. 12. 2023





Tranzitní nelegální migrace – způsob přepravy

ZPŮSOB PŘEPRAVY – meziroční porovnání 2022 a 2023



Rok 2023

- změna modu operandi při přepravě tranzitujících nelegálních migrantů – dominující převozy v osobních a dodávkových vozidlech s převaděči v rolích řidičů a spolujezdců vozidel,
- vyšší míra agresivního chování ze strany převaděčů, ohrožení života a zdraví převážených osob i kontrolních orgánů (např. ujiždění z místa kontrol vozidel, dopravní nehody jako výsledek bezohledné a riskantní jízdy, značné překračování kapacity vozidel).

Rok 2022

- vysoký počet příchodů nelegálních migrantů pěší cestou a po příjezdu vlakovými spoji jako výsledek taktiky převaděčů vozidel (opuštění vozidel migranty v těsné blízkosti česko- slovenské hranice před vstupem na území ČR).



Případ převaděčství v rámci tranzitní nelegální migrace – zvyšující se agresivita řidičů/převaděčů



Dopravní nehoda vozidla převážejícího migranty po dálnici D8 (Ústecký kraj) ve směru do SRN zaviněná řidičem/převaděčem.



- Neuposlechnutí pokynu policie k zastavení vozidla, výjezd z dálnice.
- Zpomalení jízdy za účelem útěku řidiče z jedoucího vozidla.
- Dopravní nehoda neřízeného vozidla, které následně vyjelo mimo komunikaci a sjelo do potoka.
- Cílová země převážených osob – SRN (již usídlení příbuzní).
- V dodávkovém vozidle v době nehody 20 osob, 8 dospělých a 12 dětí.



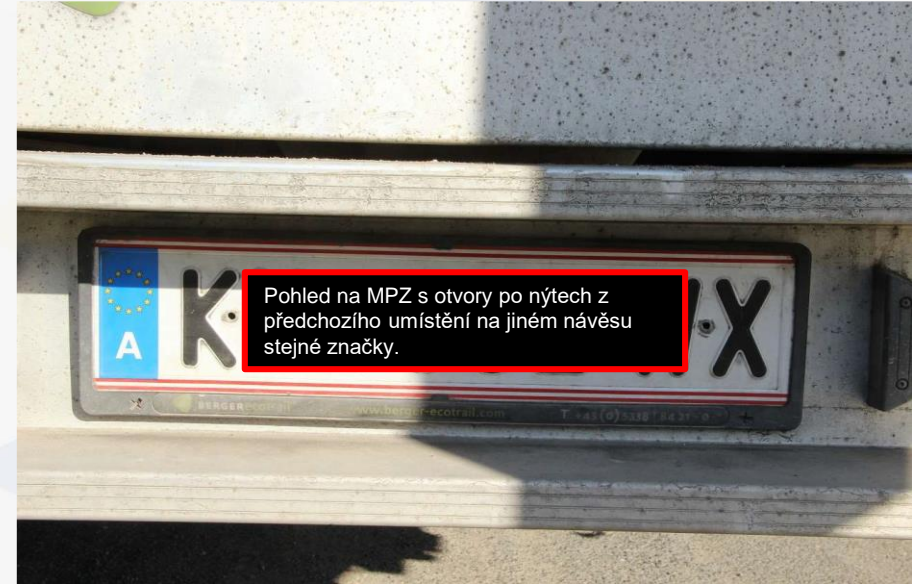
Skrytý prostor pro převoz nelegálních migrantů



- Nový typ skrytých prostor pro převoz nelegálních migrantů v návěsu nákladního vozidla – odhalen policisty na území hl. m. Prahy.
- Po uvolnění plachty u čela návěsu pomocí speciálního nářadového klíče byl vytvořen prostor pro vstup/výstup převážených osob.
- Skrytý prostor byl vytvořen v celé šíři návěsu, z délky návěsu poskytoval prostor cca 90 cm (v tomto prostoru bylo zajištěno 12 dospělých osob).



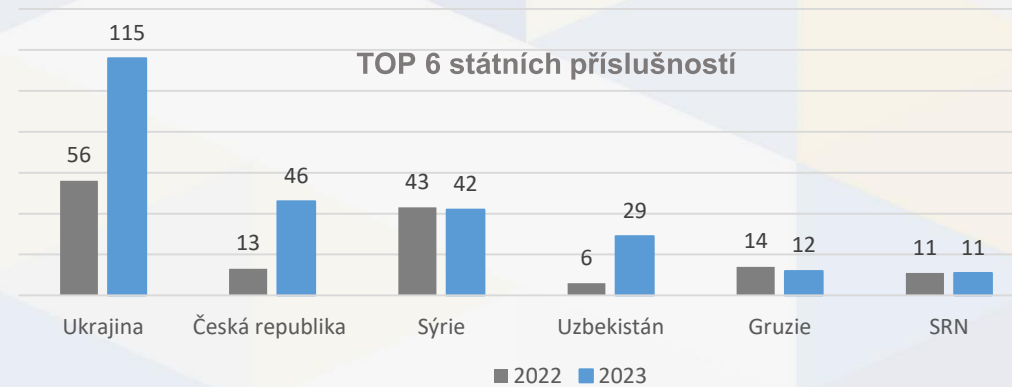
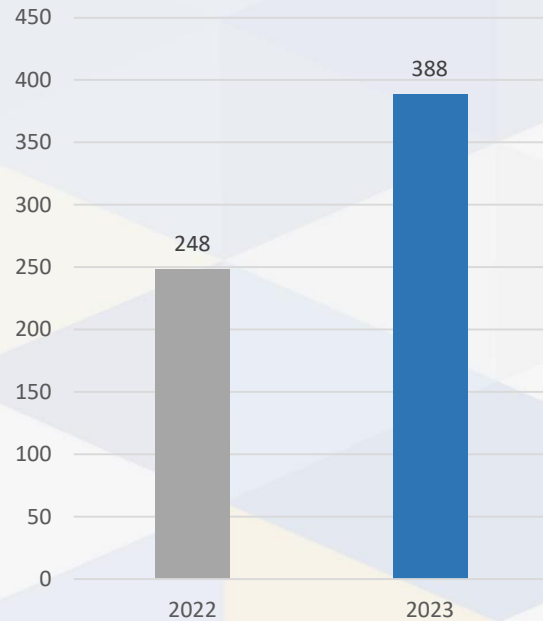
Náhled z pravé strany pod plachtu po uvolnění ráčien, je zde patrná přepážka, která měla z pohledu zevnitř nahradit čelní stěnu.





Tranzitní nelegální migrace – převaděči

Trestní stíhání zahájené proti konkrétní osobě pro trestný čin organizování a umožnění nedovoleného překročení státní hranice podle § 340 trestního zákoníku.



Zdroj: Úřad služby kriminální policie a vyšetřování



Zařízení pro zajištění cizinců – celkový počet zajištěných cizinců podle § 124 a § 129 zákona č. 326/1999 Sb., o pobytu cizinců na území České republiky a o změně některých zákonů



ZZC	2022	2023
Bělá - Jezová	571	185
Balková	941	630
Vyšní Lhoty	1 050	314
Celkem	2 562	1 129





Opatření policie proti nelegální migraci a převaděčství

- Bezpečnostní opatření na vstupu a výstupu z ČR – namátkové kontroly.
- Pobytové kontroly ve vnitrozemí.
- Spolupráce s ostatními službami Policie ČR, Celní správou ČR a dalšími složkami.
- Operativní výměna informací o nelegální migraci se zahraničními partnery.
- Dočasné znovuzavedení ochrany vnitřních hranic ČR.





Mezinárodní spolupráce

- Experti pro migraci a doklady v zahraničí.
- Hraničně zmocněnecká činnost.
- Jednání ředitelů pohraniční/cizinecké policie v rámci formátu V4 a Salzburského fóra.
- Intenzivní výměna informací a operativní spolupráce.
- Společná roční zpráva o situaci na česko-německé hranici.



Činnost Policie ČR k potírání tranzitní nelegální migrace v roce 2023



- Od 1. 1. 2023 standardní činnost v oblasti potírání případů nelegálního vstupu cizinců na území ČR (ukončení pobytu a realizace návratů).
- Do 4. 2. 2023 – ochrana vnitřních hranic se Slovenskem (dočasné znovuzavedení kontrol).
- Provádění namátkových kontrol v souladu se Schengenským hraničním kodexem, a to na významných silničních a železničních trasách ČR ve vnitrozemí.
- Občanům Sýrie je vydáván výjezdní příkaz s platností 7 dní a s poučením o možnostech legalizace pobytu na území ČR.
- Důsledná realizace readmisní dohody se Slovenskou republikou, a to na základě série uskutečněných česko-slovenských expertních jednání.
- Od 17. 8. do 3. 9. 2023 bezpečnostní akce „TRASA1“ – zaměřená na odhalování případů tranzitní nelegální migrace v blízkosti státní hranice se Slovenskem.
- Od 26. 9. 2023 nastavena spolupráce příslušných KŘP s partnery ze Spolkové policie ke zvýšení intenzity provádění společných hlídek na česko-německé státní hranici.
- Od 27. 9. 2023 do odvolání opatření „HRANICE“ na vytipovaných hraničních přechodech v působnosti KŘP Ústeckého kraje, zaměřené na odhalování případů trestné činnosti související s převaděčstvím.
- Od 4. 10. 2023 dočasné znovuzavedení ochrany na vnitřních hranicích se Slovenskem (v reakci na vývoj bezpečnostní situace na trasách tranzitní nelegální migrace a obdobná opatření přijatá sousedními státy).
 - postup dle varianty II. operačního plánu Policie ČR.



Dočasné znovuzavedení ochrany vnitřních hranic se Slovenskou republikou (4. 10. 2023 – 2. 2. 2024)



1. Právní rámec

Ministerstvo vnitra jako orgán příslušný podle **§ 12 odst. 1 zákona č. 191/2016 Sb., o ochraně státních hranic České republiky**, dočasně znovuzavedlo ochranu vnitřních hranic České republiky na celém úseku pozemní hranice se Slovenskou republikou – od 4. 10. 2023, 00:00 hodin.

Následně vláda ČR od 9. 10. 2023 s odkazem na **čl. 28 a 25 nařízení Evropského parlamentu a Rady (EU) 2016/399 Schengenský hraniční kodex** a v souladu s **§ 11 odst. 1 zákona č. 191/2016 Sb., o ochraně státních hranic České republiky**, opakovaně prodloužila platnost opatření obecné povahy o dočasném znovuzavedení ochrany vnitřních hranic České republiky s platností do 2. 2. 2024, 23:59 hodin.

2. Rozsah opatření

Kontroly jsou prováděny po celé délce uvedeného úseku vnitřních hranic, a to flexibilním způsobem přiměřeným aktuální hrozbě v závislosti na vývoji situace.

Úseky, na kterých jsou prováděny kontroly, jejich intenzita a zacílení byly zvoleny s ohledem na princip přiměřenosti tak, aby omezení plynulosti přeshraničního provozu bylo co nejmenší.

3. Hraniční propojení na úseku státních hranic se Slovenskou republikou

Celkově na hranici se Slovenskem se jedná o 27 hraničních přechodů (17 silničních, 7 železničních a 3 říční).

4. Síly a prostředky

Na jednu směnu bylo na počátku opatření nasazeno 142 příslušníků Policie ČR (k dispozici 22 příslušníků Celní správy ČR), v současné době je na jednu směnu nasazeno 88 příslušníků Policie ČR (k dispozici 21 příslušníků Celní správy ČR).





Priority Ředitelství služby cizinecké policie pro rok 2024

1. Problematika převaděčství se zaměřením na rozvoj struktury výkonných organizačních článků ŘSCP působících v dané oblasti (odhalování, šetření a prověřování trestné činnosti).
2. Tranzitní nelegální migrace se zaměřením na dokončení upravených plánů ke znovuzavedení kontrol na státní hranici.
3. Příprava a splnění schengenských evaluací.
4. Personální stabilizace ŘSCP se zaměřením na nábor a udržení zkušených a odborně vybavených policistů.





Děkuji za pozornost.

plk. Mgr. Aleš Benedikt

ředitel Ředitelství služby cizinecké policie

ales.benedikt@pcr.cz

