



Praha 8. května 2020

Počet listů: 12

Přílohy: 1/15

INFORMACE

o nehodovosti na pozemních komunikacích v České republice za období leden – duben 2020

V období od ledna do dubna roku 2020 Policie České republiky šetřila 28 300 dopravních nehod. Při těchto nehodách bylo 144 osob usmrceno, 451 osob zraněno těžce a 5 479 osob zraněno lehce. Celková hmotná škoda odhadnutá policisty na místě dopravní nehody dosáhla 1 772,2 milionů Kč.

Porovnání základních ukazatelů s rokem 2019

Pokles v kategorii:

• počet nehod	o 4 951 nehod	tj. o 14,9 %
• těžce zraněných osob	o 130 osob	tj. o 22,4 %
• lehce zraněných osob	o 877 osob	tj. o 13,8 %
• hmotná škoda	o 287,3 mil. Kč	tj. o 14,0 %

Nárůst v kategorii:

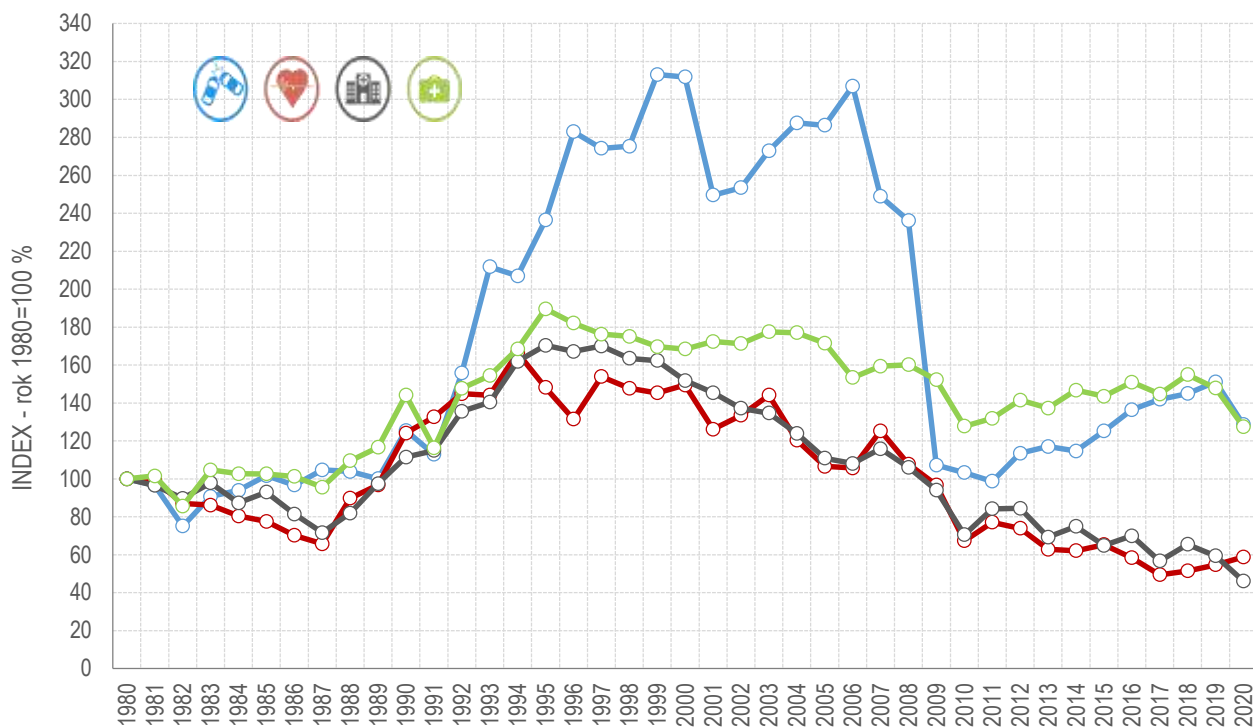
• usmrcených osob	o 10 osob	tj. o 7,5 %
-------------------	-----------	-------------

Počet dopravních nehod ve sledovaném období je za posledních pět let nejnižší. Počet osob usmrcených při nehodách za první čtyři měsíce roku byl v období od roku 1980 nejnižší v roce 2017 (121 usmrcených osob). Naopak nejvíce osob bylo při dopravních nehodách v tomto období usmrceno v roce 1994 (408 usmrcených osob).

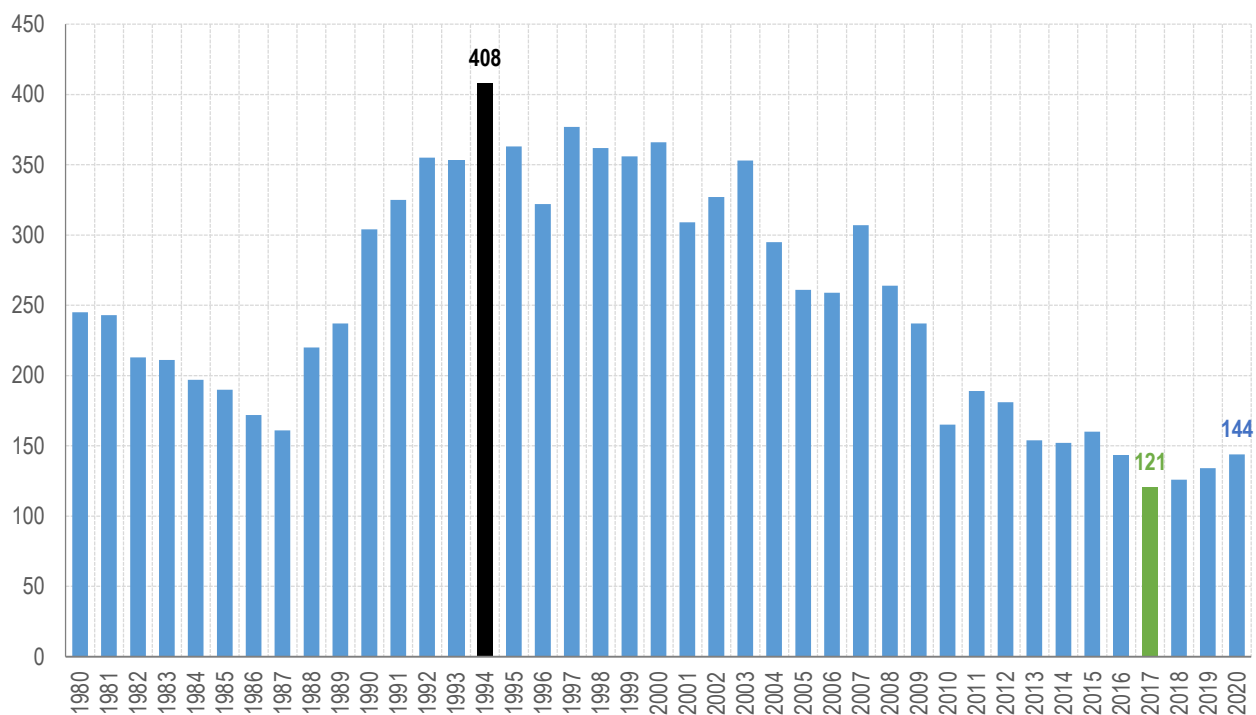
Počet těžce zraněných osob při nehodách za období leden - duben je nejnižší v historii. Nejvyšší počet těžce zraněných ve sledovaném období při dopravních nehodách byl vykázán v roce 1995 (1 668 těžce zraněných).

V rámci celé informace je nutné vzít v potaz, že na území České republiky byl s platností od 12. března 2020 vyhlášen nouzový stav v souvislosti s pandemií SARS-CoV-2.

Vývoj počtu nehod a jejich následků za období leden - duben v ČR; od roku 1980



Vývoj počtu usmrcených osob za období leden - duben od roku 1980



Časové rozložení dopravních nehod

Následující tabulka zachycuje počet nehod a jejich následky v jednotlivých měsících.

Nehody a následky po měsících, 2020	počet nehod	usmrceno	těžce zraněno	lehce zraněno	hmotná škoda
leden	8 029	33	117	1 557	495 962 900
únor	7 387	36	99	1 374	473 463 200
březen	6 239	33	76	1 060	407 280 600
duben	6 645	42	159	1 488	395 471 500
Celkem	28 300	144	451	5 479	1 772 178 200

Nejvíce nehod se stalo ve středu (4 753 nehod), nejméně naopak v neděli (2 682). Nejvyšší nárůst usmrcených osob byl zaznamenán u čtvrtěčních a pondělních nehod.

Den v týdnu	počet nehod	rozdíl nehod oproti roku 2019	počet usmrcených	rozdíl usmrcených oproti roku 2019
Pondělí	4 404	-851	28	11
Úterý	4 271	-1144	22	-3
Středa	4 753	-234	14	-2
Čtvrtek	4 432	-701	30	12
Pátek	4 493	-908	18	-5
Sobota	3 265	-496	19	0
Neděle	2 682	-617	13	-3

Nejvíce dopravních nehod šetřili policisté v pátek 28. února 2020 (357 nehod), nejméně v neděli 22. března 2020 (73 nehod). Nejtragičtějším dnem, kdy vyhaslo následkem dopravních nehod 5 životů, se stalo úterý 28. dubna 2020. V prvních čtyřech měsících roku 2020 zaznamenali policisté celkem 41 dnů bez usmrcení při dopravních nehodách.

Osoby usmrcené při dopravních nehodách

V období leden - duben 2020 bylo při dopravních nehodách usmrceno 51 řidičů osobního vozidla, 35 chodců, 19 spolujezdců v osobním vozidle, 18 řidičů motocyklu, 15 cyklistů, další kategorie uvedeny v tabulce. Nejvyšší nárůst počtu usmrcených byl zaznamenán u chodců, řidičů motocyklu a cyklistů.

počet usmrcených	kategorie	rozdíl
1	řidič mopedu	1
1	řidič malého motocyklu	1
1	řidič jiného motorového vozidla	0
0	spolujezdec v jiném motorovém vozidle	0
15	cyklista	5
18	řidič motocyklu	6
51	řidič osobního vozidla	-8
19	spolujezdec v osobním vozidle	-2
0	spolujezdec v osobním vozidle s přívěsem	-1
2	řidič nákladního vozidla	-5
1	řidič nákladního vozidla s návěsem	1
0	spolujezdec v nákladním vozidle s návěsem	-1
35	chodec	13
144	CELKEM	10

Dopravní nehody dle zavinění

Řidiči motorových vozidel zavinili 80,9 % dopravních nehod, při nichž přišlo o život 131 osob, což představuje nárůst počtu usmrcených oproti shodnému období minulého roku o 6 osob. K usmrcení došlo dále u nehod zaviněných řidiči nemotorového vozidla (9 osob), chodcem a jiným zaviněním (vždy 2 osoby).

Nehody podle zavinění	počet nehod	tj. % z celkového počtu nehod	rozdíl nehod oproti roku 2019	usmrceno osob	tj. % z celkového počtu usmrcených	rozdíl usmrcených oproti roku 2019
řidičem motorového vozidla	22 891	80,9	-4 490	131	91,0	6
řidičem nemotorového vozidla	516	1,8	27	9	6,3	3
z toho dětmi	37	0,1	-16	0	0,0	0
chodcem	218	0,8	-130	2	1,4	-1
z toho dětmi	72	0,3	-63	0	0,0	0
jiným účastníkem	40	0,1	-25	0	0,0	0
závadou komunikace	45	0,2	-59	0	0,0	0
technickou závadou vozidla	119	0,4	-25	0	0,0	0
lesní zvěří, domácím zvířetem	4 303	15,2	-228	0	0,0	0
jiné zavinění	168	0,6	-21	2	1,4	2

Příčiny dopravních nehod

Co se týče příčin dopravních nehod zaviněných řidiči motorových vozidel, na počtu dopravních nehod se v prvních čtyřech měsících roku 2020 nejvýrazněji podílí nesprávný způsob jízdy (67,5 % nehod), při těchto nehodách bylo usmrceno 55 osob. Za obdobně tragickou příčinu dopravních nehod lze označit nepřiměřenou rychlost, která se sice na počtu dopravních nehod podílí „pouze“ 16,2 %, ale usmrceno při těchto nehodách bylo 50 osob (tj. 38,2 % osob usmrcených při nehodách zaviněných řidiči motorových vozidel).

Hlavní příčina nehody (jen řidiči mot. vozidel)	počet nehod	podíl na celkovém počtu nehod	usmrceno osob	podíl na celkovém počtu usmrcených	rozdíl usmrcených oproti roku 2019
nepřiměřená rychlost	3 714	16,2	50	38,2	4
nesprávné předjíždění	383	1,7	6	4,6	0
nedání přednosti	3 332	14,6	20	15,3	1
nesprávný způsob jízdy	15 462	67,5	55	42,0	1

Nejčtenější příčinou nehod řidičů motorových vozidel bylo v období leden až duben 2020 nevěnování se řízení vozidla (20,6 % z celkového počtu nehod zaviněných řidiči motorových vozidel), dále následuje jiný druh nesprávné jízdy (10,6 % z celkového počtu nehod zaviněných řidiči motorových vozidel), nesprávné otáčení nebo couvání (10,5 % z celkového počtu těchto nehod) a další.

Pořadí	Nejčtenější příčiny nehod zaviněných řidiči motorových vozidel	počet nehod
1.	řidič se plně nevěnoval řízení vozidla	4 711
2.	jiný druh nesprávné jízdy	2 428
3.	nesprávné otáčení nebo couvání	2 413
4.	nedodržení bezpečné vzdálenosti za vozidlem	1 694
5.	nepřízpůsobení rychlosti stavu vozovky	1 650
6.	nezvládnutí řízení vozidla	1 409
7.	vyhýbání bez dostatečného bočního odstupu	1 277
8.	nepřízpůsobení rychlosti dopravně technickému stavu vozovky	1 186
9.	nedání přednosti upravené dopravní značkou "DEJ PŘEDNOST V JÍZDĚ!"	990
10.	přejetí do protisměru	643

Nejtragičtějšími příčinami nehod řidičů motorových vozidel bylo nepřizpůsobení rychlosti dopravně technickému stavu vozovky (16,0 % usmrčených osob při nehodách zaviněných řidiči motorového vozidla), dále přejetí do protisměru (15,3 % osob usmrčených z viny řidičů motorových vozidel). Patnáct životů vyhaslo díky nevěnování se řízení vozidla a 12 usmrčených má na svědomí nepřizpůsobení rychlosti stavu vozovky.

Pořadí	Nejtragičtější příčiny nehod zaviněných řidiči motorových vozidel	počet usmrčených
1.	nepřizpůsobení rychlosti dopravně technickému stavu vozovky	21
2.	přejetí do protisměru	20
3.	řidič se plně nevěnoval řízení vozidla	15
4.	nepřizpůsobení rychlosti stavu vozovky	12
5.	nedání přednosti upravené dopravní značkou "DEJ PŘEDNOST V JÍZDĚ!"	8
6.	nedání přednosti chodci na vyznačeném přechodu	8
7.	jiný druh nesprávné jízdy	6
8.	nepřizpůsobení rychlosti vlastnostem vozidla a nákladu	5
9.	nepřizpůsobení rychlosti hustotě provozu	5
10.	nezvládnutí řízení vozidla	4

Dopravní nehody podle druhu

Nejčtenějším i nejtragičtějším druhem nehody je srážka s jedoucím nekolejovým vozidlem, při které zemřelo 60 osob. Za tragický druh nehody ve sledovaném období lze označit srážku s pevnou překážkou (34 usmrčených) a srážku s chodcem (31 usmrčených). U všech druhů nehod byl zaznamenán meziroční pokles jejich počtu, nejvýraznější pak u srážky s jedoucím nekolejovým vozidlem (o 2 200 nehod méně než ve stejném období roku 2019).

Nehody podle druhu	počet nehod	rozdíl nehod oproti roku 2019	počet usmrčených	rozdíl usmrčených oproti roku 2019
srážka s jedoucím nekolejovým vozidlem	8 103	-2 200	60	0
srážka s vozidlem zaparkovaným	6 670	-998	6	4
srážka s pevnou překážkou	6 281	-921	34	-9
srážka s chodcem	772	-258	31	12
srážka s lesní zvěří	4 168	-231	0	0
srážka s domácím zvířetem	144	-1	0	0
srážka s vlakem	25	-32	3	-1
srážka s tramvají	122	-81	0	0
havárie	1 351	-27	8	3
jiný druh nehody	664	-202	2	1

Dopravní nehody podle druhu vozidla

Celkem 13 688 dopravních nehod zavinili řidiči osobních automobilů bez přívěsu a při těchto nehodách bylo usmrceno 87 osob, tj. o 6 méně než v prvních čtyřech měsících roku 2019. Nejvyšší nárůst fatálních následků byl zaznamenán u nehod zaviněných řidičem motocyklu (oproti roku 2019 o 8 více). Celkem 5 191 (o 872 nehod méně než v lednu až dubnu 2019) zavinil řidič, který z místa nehody ujel. Při těchto nehodách byla usmrcena 1 osoba.

Nehody podle druhu vozidla	počet nehod	rozdíl nehod	tj. rozdíl nehod v %	usmrceno osob	rozdíl usmrčených	tj. rozdíl usmrčených v %
moped	19	4	26,7	1	1	.
malý motocykl	26	15	136,4	1	1	.
motocykl	300	-22	-6,8	15	8	114,3
osobní automobil bez přívěsu	13 688	-2 735	-16,7	87	-6	-6,5
osobní automobil s přívěsem	106	-42	-28,4	1	0	0,0
nákladní automobil	2 045	-450	-18,0	13	-1	-7,1

Nehody podle druhu vozidla	počet nehod	rozdíl nehod	tj. rozdíl nehod v %	usmrceno osob	rozdíl usmrcených	tj. rozdíl usmrcených v %
nákladní automobil s přívěsem	215	-32	-13,0	0	-2	-100,0
nákladní automobil s návěsem	855	-193	-18,4	8	3	60,0
autobus	325	-107	-24,8	2	1	100,0
traktor	55	-28	-33,7	0	0	.
tramvaj	22	-19	-46,3	0	0	.
trolejbus	17	-5	-22,7	0	0	.
jiné motorové vozidlo	53	-5	-8,6	2	1	100,0
jízdní kolo	472	21	4,7	9	3	50,0
povoz, jízda na koni	3	1	50,0	0	0	.
jiné nemotorové vozidlo	12	5	71,4	0	0	.
vlak	0	0	.	0	0	.
nezjištěno, řidič ujel	5 191	-872	-14,4	1	0	0,0
jiný druh vozidla	3	1	50,0	0	0	.

Dopravní nehody zaviněné pod vlivem alkoholu

U 1 192 nehod (pokles o 8 nehod) bylo u viníka dopravní nehody zjištěno požití alkoholu. Při těchto nehodách došlo k usmrcení 6 osob (tj. pokles o 7 osob oproti prvním čtyřem měsícům roku 2019). Drogy byly zjištěny u řidiče motorového vozidla v případě 66 dopravních nehod. V 16 případech byla u řidiče-viníka zjištěna přítomnost alkoholu a drog současně.

Nehody zaviněné pod vlivem alkoholu nebo jiných návykových látek	počet nehod	rozdíl nehod oproti roku 2019	počet usmrcených	rozdíl usmrcených oproti roku 2019
Alkohol u viníka do 0,24‰	33	-3	0	0
Alkohol u viníka 0,24 až 0,5‰	71	-8	1	1
Alkohol u viníka 0,6 až 0,8‰	59	-11	0	0
Alkohol u viníka 0,8 až 1,0‰	52	-3	1	1
Alkohol u viníka 1,0 až 1,5‰	188	-4	1	-2
Alkohol u viníka 1,5‰ a více	773	22	3	-5
Alkohol a drogy	16	-1	0	-2
Alkohol celkem	1 192	-8	6	-7
Drogy celkem	66	-2	0	-2

Dopravní nehody dle místa

Z celkového počtu nehod a jejich následků došlo v obcích k:

- 67,6 % počtu nehod,
- 31,9 % usmrcení osob,
- 51,7 % těžkých zranění,
- 56,6 % lehkých zranění,
- 57,6 % vzniklých škod a
- 74,7 % nehod pod vlivem alkoholu.

Místo nehody	počet nehod	usmrceno osob	těžce zraněno	lehce zraněno	hmotná škoda v mil. Kč
V obci	19 134	46	233	3103	1020,5
<i>Index-rok 2019 = 100 %</i>	<i>84,26</i>	<i>109,52</i>	<i>70,39</i>	<i>84,53</i>	<i>84,77</i>
Mimo obec	9 166	98	218	2 376	751,7
<i>Index-rok 2019 = 100 %</i>	<i>86,93</i>	<i>106,52</i>	<i>87,20</i>	<i>88,49</i>	<i>87,84</i>
z toho dálnice	1048	9	17	182	153,9
<i>Index-rok 2019 = 100 %</i>	<i>71,58</i>	<i>128,57</i>	<i>68,00</i>	<i>73,68</i>	<i>83,18</i>

Nejvíce nehod se v období od ledna do dubna roku 2020 stalo na místních komunikacích a na silnicích I., II. a III. třídy. Z pohledu následků na životě jsou nejtragičtější nehody na silnicích I. a II. třídy (ve sledovaném období celkem 78 usmrcených osob).

Druh komunikace	počet nehod	rozdíl nehod oproti roku 2019	počet usmrcených	rozdíl usmrcených oproti roku 2019
dálnice	1 048	-416	9	2
silnice I. třídy	3 808	-654	48	6
silnice II. třídy	4 380	-530	30	-10
silnice III. třídy	3 847	-178	24	5
sledovaná křižovatka	647	-193	2	1
sledovaná komunikace	2 797	-858	7	0
místní komunikace	10 264	-1 951	21	4
účelová komunikace - polní, lesní cesty apod.	210	49	1	0
účelová komunikace - ostatní	1 299	-220	2	2

Dopravní nehody v krajích

K nejvyššímu počtu dopravních nehod došlo v prvních čtyřech měsících roku 2020 na území hl. m. Prahy (5 501 nehod), následují kraje Středočeský a Ústecký. Nejvíce usmrcených osob evidujeme v kraji Středočeském (26 usmrcených osob).

V absolutním vyjádření došlo v porovnání se shodným obdobím roku 2019 k nejvyššímu poklesu počtu nehod v hl. m. Praze (o 1 498 nehod, tj. o 21,4 %) a ve Středočeském kraji (o 1 004 nehod, tj. o 20,1 %). Nicméně nejvyšší nárůst počtu usmrcených osob v absolutním vyjádření byl zaznamenán právě ve Středočeském kraji (o 8 osob).

Nehody a následky v krajích; období leden - duben 2020	počet nehod	usmrceno osob	těžce zraněno	lehce zraněno	hmotná škoda v tis. Kč
Hlavní město Praha	5 501	8	43	469	391 459
<i>Index - rok 2019=100 %</i>	<i>78,60</i>	<i>133,33</i>	<i>100,00</i>	<i>78,69</i>	<i>79,96</i>
Středočeský kraj	3 989	26	53	734	266 613
<i>Index - rok 2019=100 %</i>	<i>79,89</i>	<i>144,44</i>	<i>63,10</i>	<i>80,39</i>	<i>76,58</i>
Jihočeský kraj	1 188	12	57	440	81 045
<i>Index - rok 2019=100 %</i>	<i>95,12</i>	<i>80,00</i>	<i>91,94</i>	<i>94,22</i>	<i>92,03</i>
Plzeňský kraj	1 073	11	29	372	71 716
<i>Index - rok 2019=100 %</i>	<i>91,16</i>	<i>157,14</i>	<i>103,57</i>	<i>87,53</i>	<i>102,39</i>
Ústecký kraj	3 129	12	43	402	169 636
<i>Index - rok 2019=100 %</i>	<i>85,75</i>	<i>92,31</i>	<i>87,76</i>	<i>73,09</i>	<i>94,54</i>
Královéhradecký kraj	1 411	6	32	295	89 102
<i>Index - rok 2019=100 %</i>	<i>89,93</i>	<i>66,67</i>	<i>68,09</i>	<i>93,95</i>	<i>86,88</i>
Jihomoravský kraj	2 016	16	49	606	123 042
<i>Index - rok 2019=100 %</i>	<i>82,62</i>	<i>100,00</i>	<i>71,01</i>	<i>82,11</i>	<i>81,85</i>
Moravskoslezský kraj	2 823	12	38	499	175 072
<i>Index - rok 2019=100 %</i>	<i>88,75</i>	<i>92,31</i>	<i>76,00</i>	<i>90,40</i>	<i>108,25</i>
Olomoucký kraj	1 498	9	17	311	86 153
<i>Index - rok 2019=100 %</i>	<i>89,92</i>	<i>112,50</i>	<i>51,52</i>	<i>93,11</i>	<i>91,80</i>
Zlínský kraj	1 264	5	32	302	64 198
<i>Index - rok 2019=100 %</i>	<i>96,78</i>	<i>125,00</i>	<i>128,00</i>	<i>92,07</i>	<i>84,05</i>
Vysočina	1 283	13	13	306	86 064
<i>Index - rok 2019=100 %</i>	<i>91,84</i>	<i>108,33</i>	<i>56,52</i>	<i>82,93</i>	<i>94,81</i>
Pardubický kraj	1 156	6	15	311	74 493
<i>Index - rok 2019=100 %</i>	<i>92,26</i>	<i>66,67</i>	<i>38,46</i>	<i>85,44</i>	<i>101,09</i>

Nehody a následky v krajích; období leden - duben 2020	počet nehod	usmrceno osob	těžce zraněno	lehce zraněno	hmotná škoda v tis. Kč
Liberecký kraj	1 303	3	13	254	57 611
<i>Index - rok 2019=100 %</i>	<i>87,80</i>	<i>300,00</i>	<i>108,33</i>	<i>93,73</i>	<i>61,83</i>
Karlovarský kraj	666	5	17	178	35 968
<i>Index - rok 2019=100 %</i>	<i>75,00</i>	<i>166,67</i>	<i>100,00</i>	<i>131,85</i>	<i>86,08</i>
Česká republika	28 300	144	451	5 479	1 772 178
<i>Index - rok 2019=100 %</i>	<i>85,11</i>	<i>107,46</i>	<i>77,62</i>	<i>86,20</i>	<i>86,05</i>

Osobní nehody v krajích

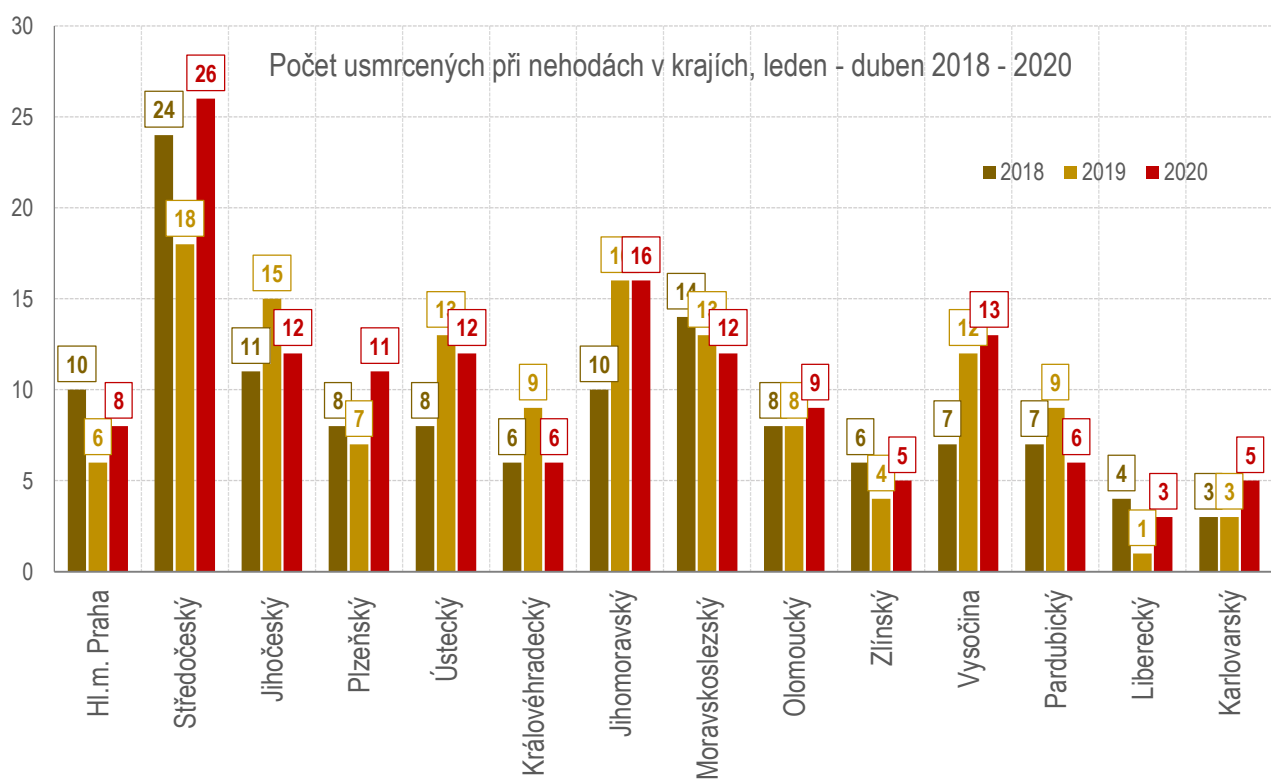
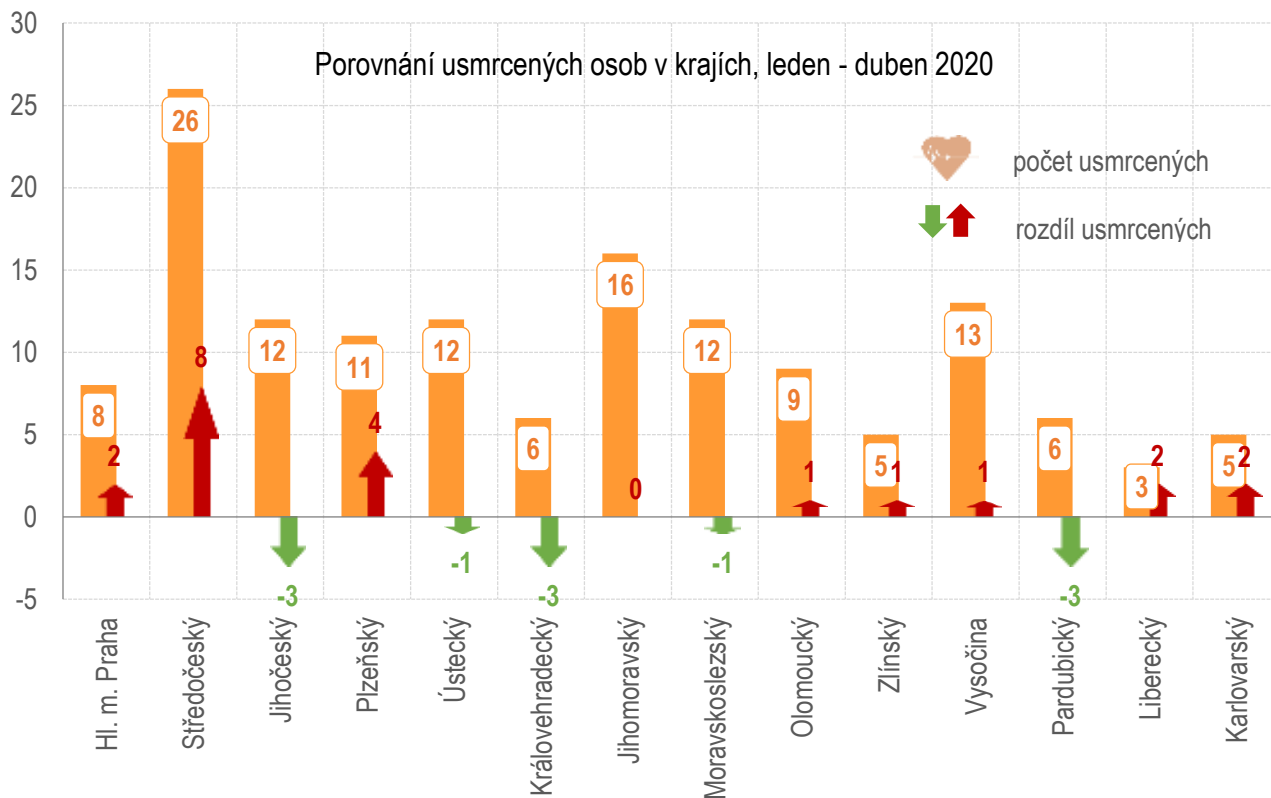
Podrobnější členění osobních nehod, tj. nehod s následky na životě a zdraví, dle krajů je uvedeno v následující tabulce.

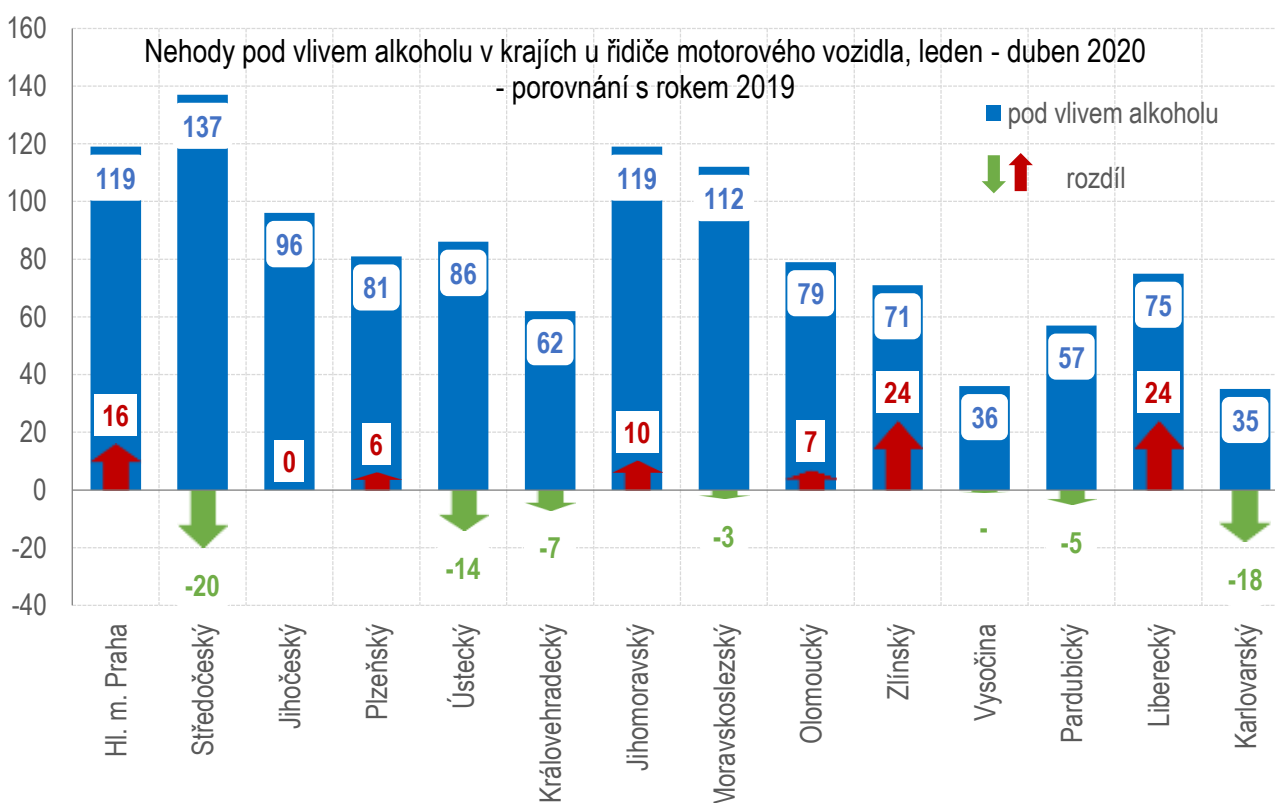
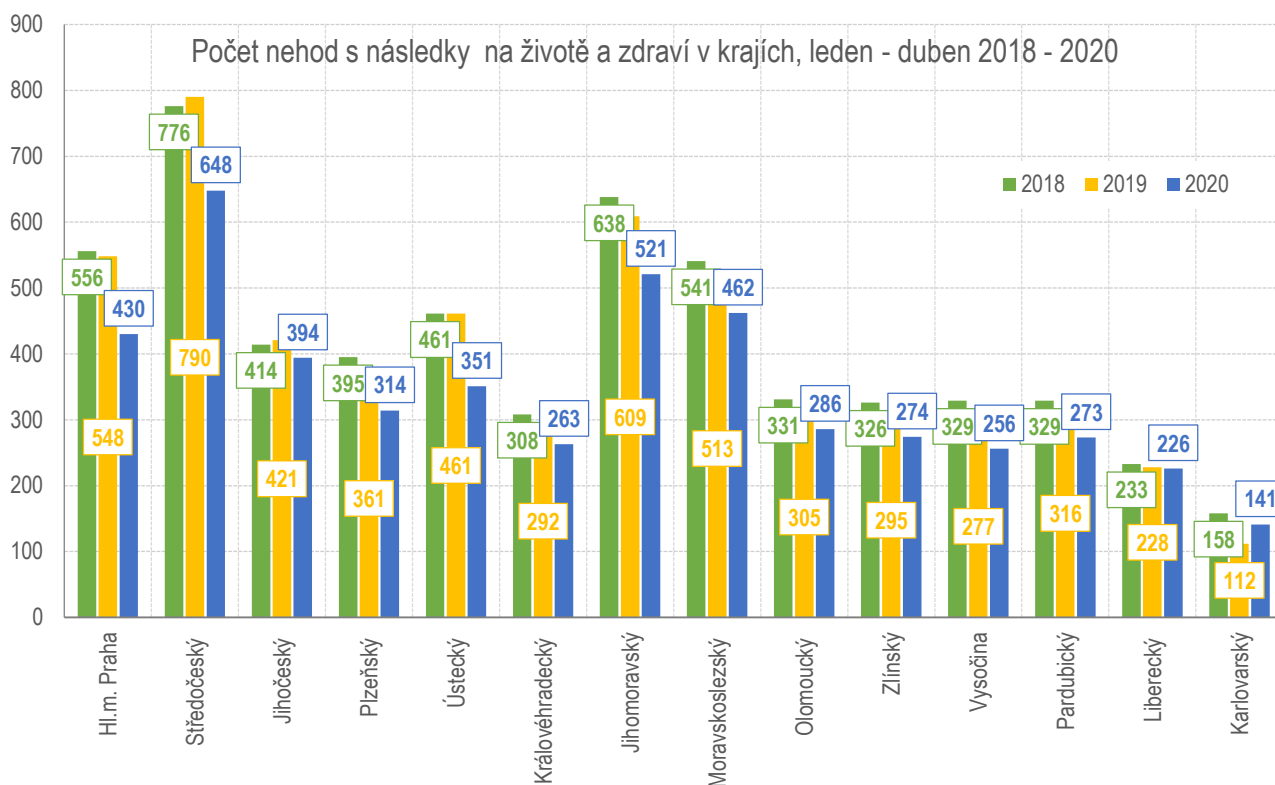
kraj	počet nehod	usmrceno	těžce zraněno	lehce zraněno
Hl.m. Praha	430	8	43	469
Středočeský	648	26	53	734
Jihočeský	394	12	57	440
Plzeňský	314	11	29	372
Ústecký	351	12	43	402
Královéhradecký	263	6	32	295
Jihomoravský	521	16	49	606
Moravskoslezský	462	12	38	499
Olomoucký	286	9	17	311
Zlínský	274	5	32	302
Vysočina	256	13	13	306
Pardubický	273	6	15	311
Liberecký	226	3	13	254
Karlovarský	141	5	17	178
Česká republika	4 839	144	451	5 479

Dopravní nehody pod vlivem alkoholu a drog v krajích

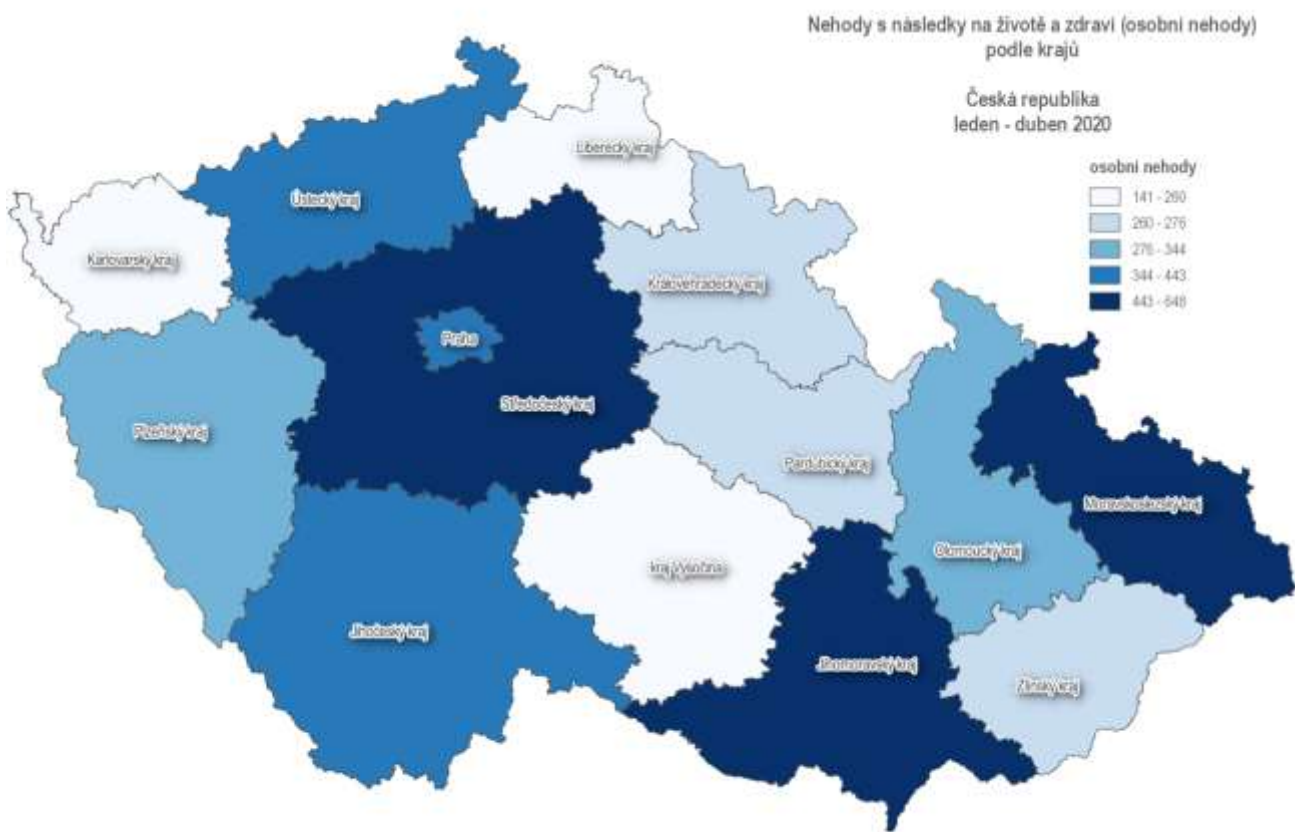
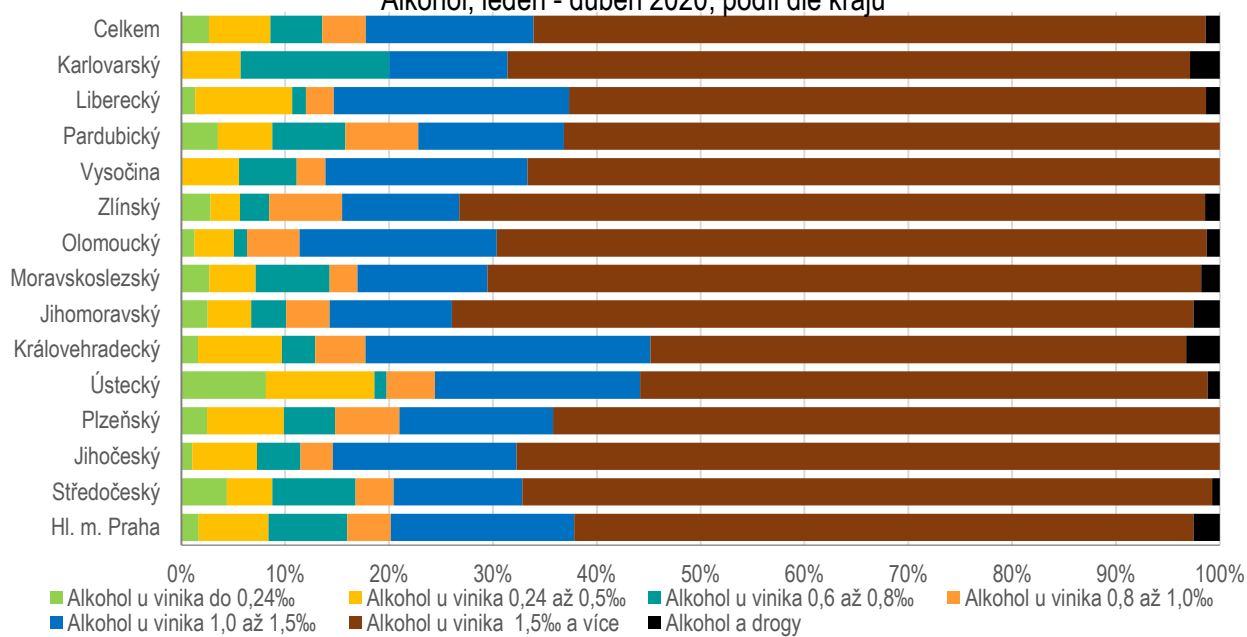
Nehody zaviněné pod vlivem alkoholu a drog v období od ledna do dubna 2020 dle krajů jsou uvedeny v následující tabulce.

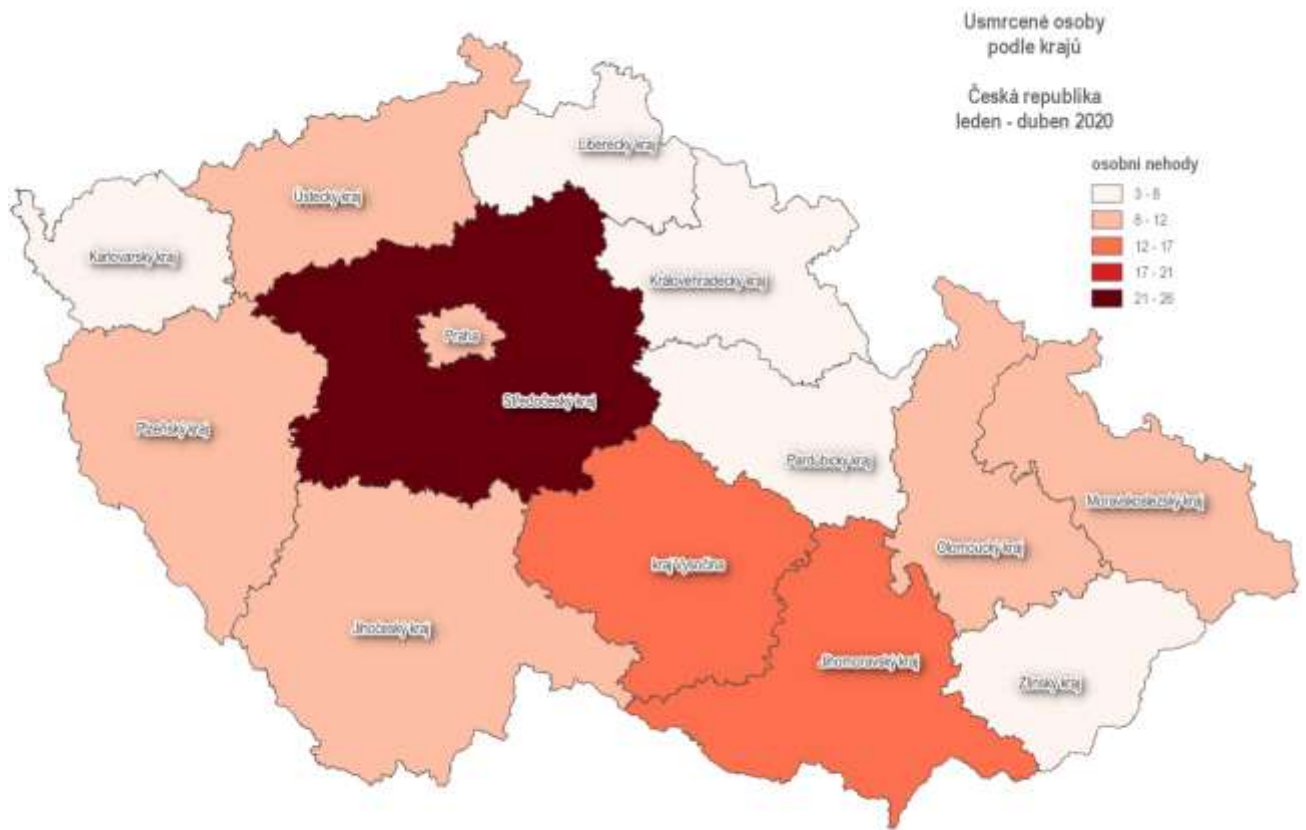
Alkohol a drogy u viníka - dle krajů	celkem nehod	"Euroformuláře"	celkem šetřeno událostí	z toho alkohol	tj. %	z toho drogy	tj. %
Hl. m. Praha	5 501	450	5 951	119	2,00	7	0,12
Středočeský	3 989	1 101	5 090	137	2,69	7	0,14
Jihočeský	1 188	919	2 107	96	4,56	6	0,28
Plzeňský	1 073	1 325	2 398	81	3,38	5	0,21
Ústecký	3 129	165	3 294	86	2,61	10	0,30
Královéhradecký	1 411	316	1 727	62	3,59	0	0,00
Jihomoravský	2 016	1 055	3 071	119	3,87	10	0,33
Moravskoslezský	2 823	755	3 578	112	3,13	8	0,22
Olomoucký	1 498	575	2 073	79	3,81	4	0,19
Zlínský	1 264	273	1 537	71	4,62	1	0,07
Vysočina	1 283	629	1 912	36	1,88	1	0,05
Pardubický	1 156	371	1 527	57	3,73	2	0,13
Liberecký	1 303	506	1 809	75	4,15	4	0,22
Karlovarský	666	165	831	35	4,21	1	0,12
CELKEM	28 300	8 605	36 905	1 165	3,16	66	0,18





Alkohol, leden - duben 2020, podíl dle krajů





Zpracovali: pplk. Mgr. Jan STRAKA, kpt. Ing. Jana PELEŠKOVÁ, tel. 974 834 584, 974 834 223

plk. Mgr. Bc. Jiří ZLÝ, MBA
ředitel služby dopravní policie
schváleno elektronicky

Příloha

**Mapy nehod s následky na životě a zdraví v jednotlivých krajích České republiky
v období leden - duben 2020**

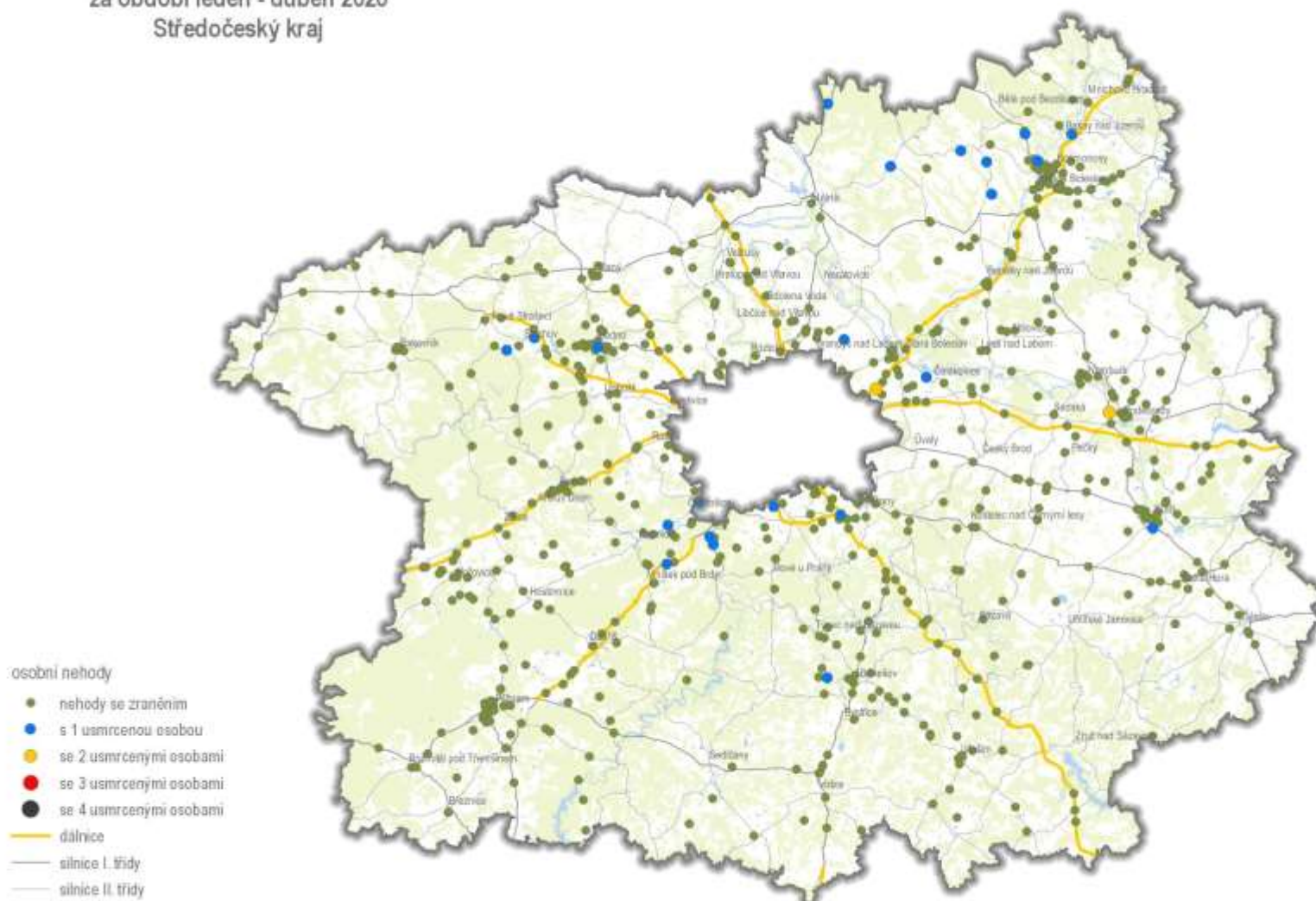
Osobní nehody
za období leden - duben 2020
Praha



0 3 6 9 12 15 km



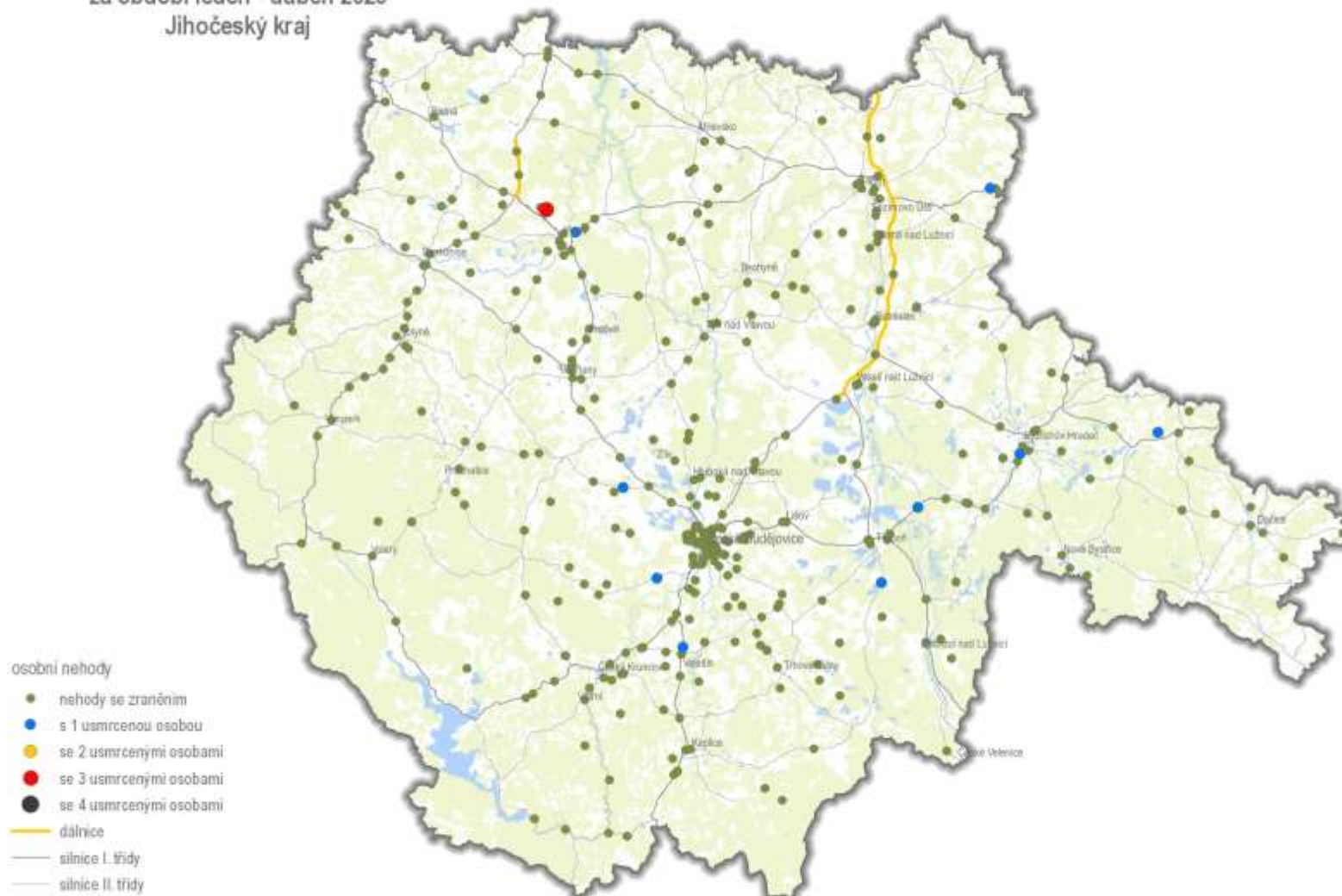
Osobní nehody
za období leden - duben 2020
Středočeský kraj



0 10 20 30 40 50 km



Osobní nehody
za období leden - duben 2020
Jihočeský kraj



- osobní nehody
- nehody se zraněním
 - s 1 usmrcenou osobou
 - se 2 usmrcenými osobami
 - se 3 usmrcenými osobami
 - se 4 usmrcenými osobami
- dálnice
— silnice I. třídy
— silnice II. třídy



Osobní nehody
za období leden - duben 2020
Plzeňský kraj



osobní nehody

- nehody se zraněním
- s 1 usmrcenou osobou
- se 2 usmrcenými osobami
- se 3 usmrcenými osobami
- se 4 usmrcenými osobami
- dálnice
- silnice I. třídy
- silnice II. třídy

0 20 40 60 80 100 km



Osobní nehody
za období leden - duben 2020
Ústecký kraj

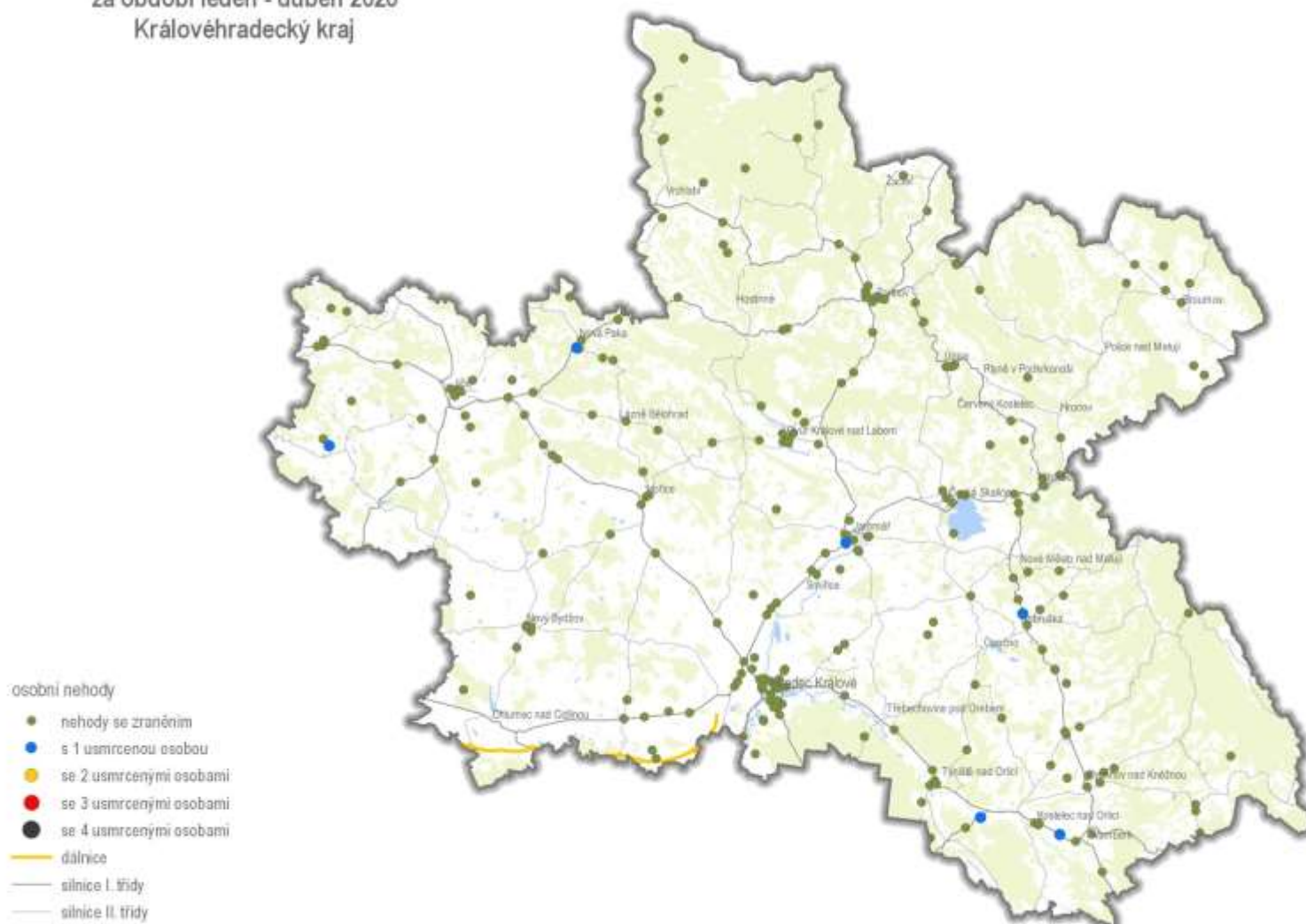


0 10 20 30 40 50 km



POLICEJNÍ PREZIDIUM ČESKÉ REPUBLIKY
Regionální služba dopravní policie
© 2020
Data poskytl: PČR, OpenStreetMap

Osobní nehody
za období leden - duben 2020
Královéhradecký kraj



0 10 20 30 40 50 km



Osobní nehody
za období leden - duben 2020
Jihomoravský kraj

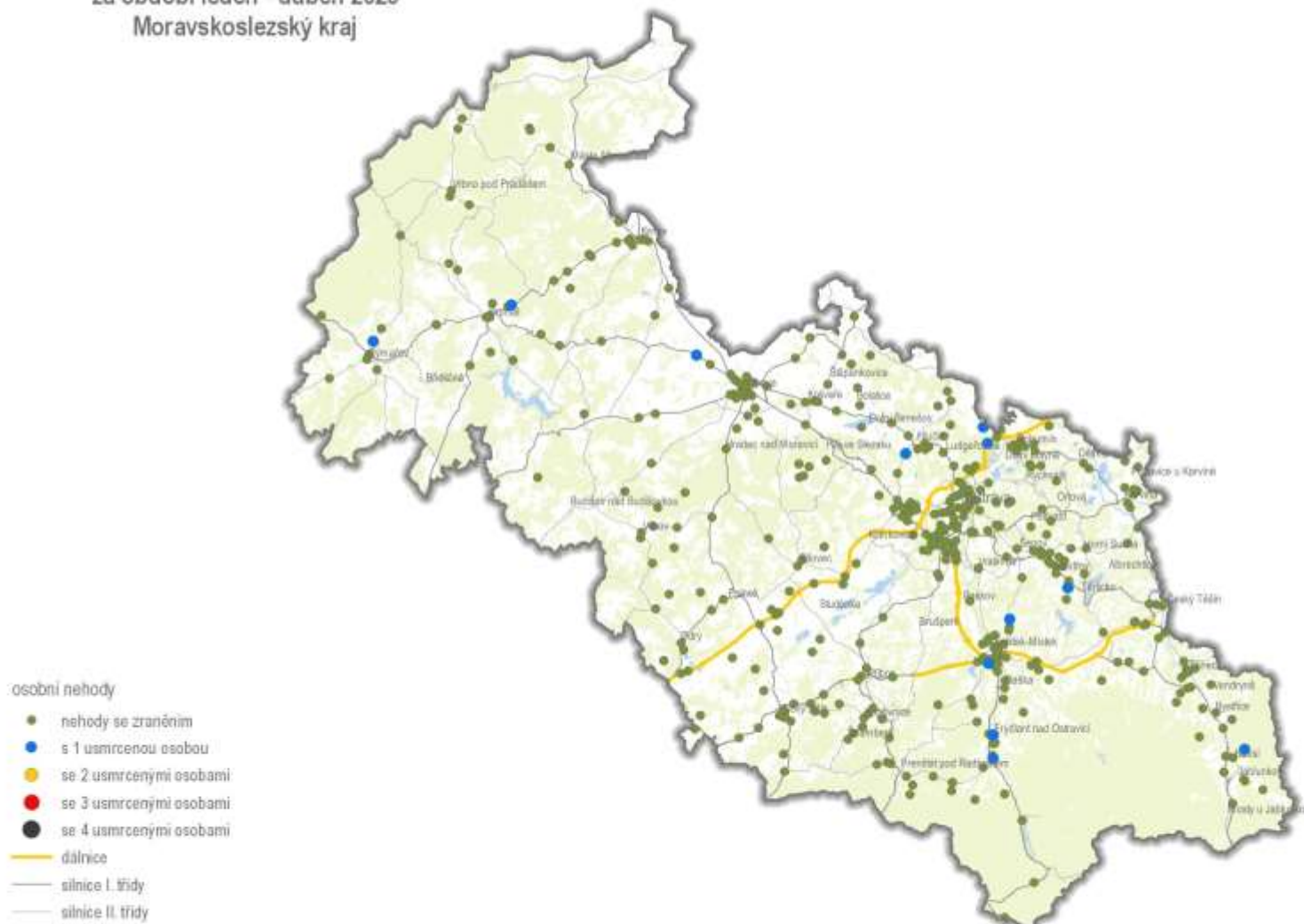


0 10 20 30 40 50 km



POLICEJNÍ PREZIDIUM ČESKÉ REPUBLIKY
Ředitelství služby dopravní policie
© 2020
Data poskytl: PČR, OpenStreetMap

Osobní nehody
za období leden - duben 2020
Moravskoslezský kraj

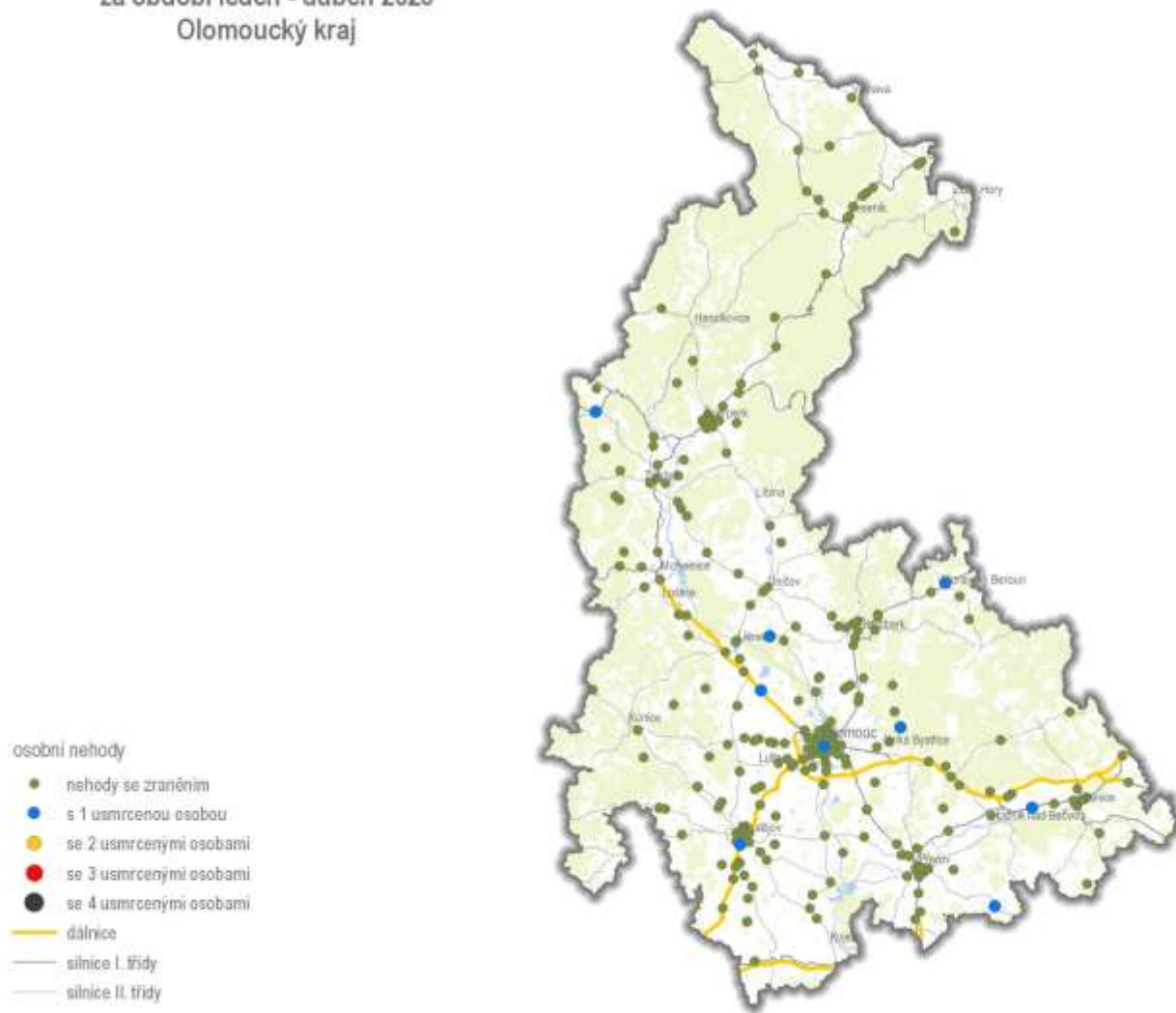


0 10 20 30 40 50 km



POLICEJNÍ PREZIDIUM ČESKÉ REPUBLIKY
Ředitelství služby dopravní policie
© 2020
Data poskytl: PČR, OpenStreetMap

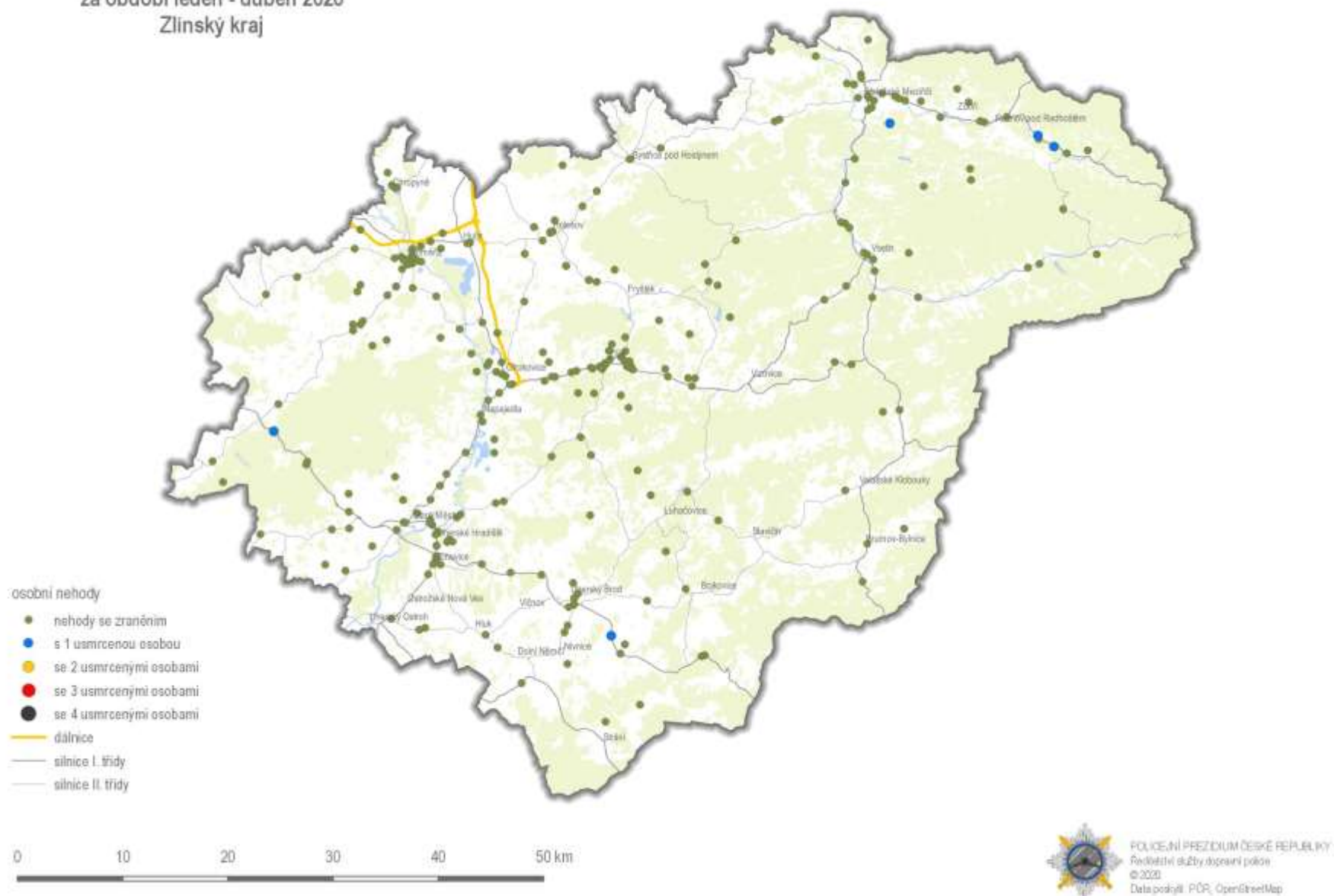
Osobní nehody
za období leden - duben 2020
Olomoucký kraj



0 20 40 60 80 100 km



Osobní nehody
za období leden - duben 2020
Zlínský kraj



Osobní nehody
za období leden - duben 2020
kraj Vysočina



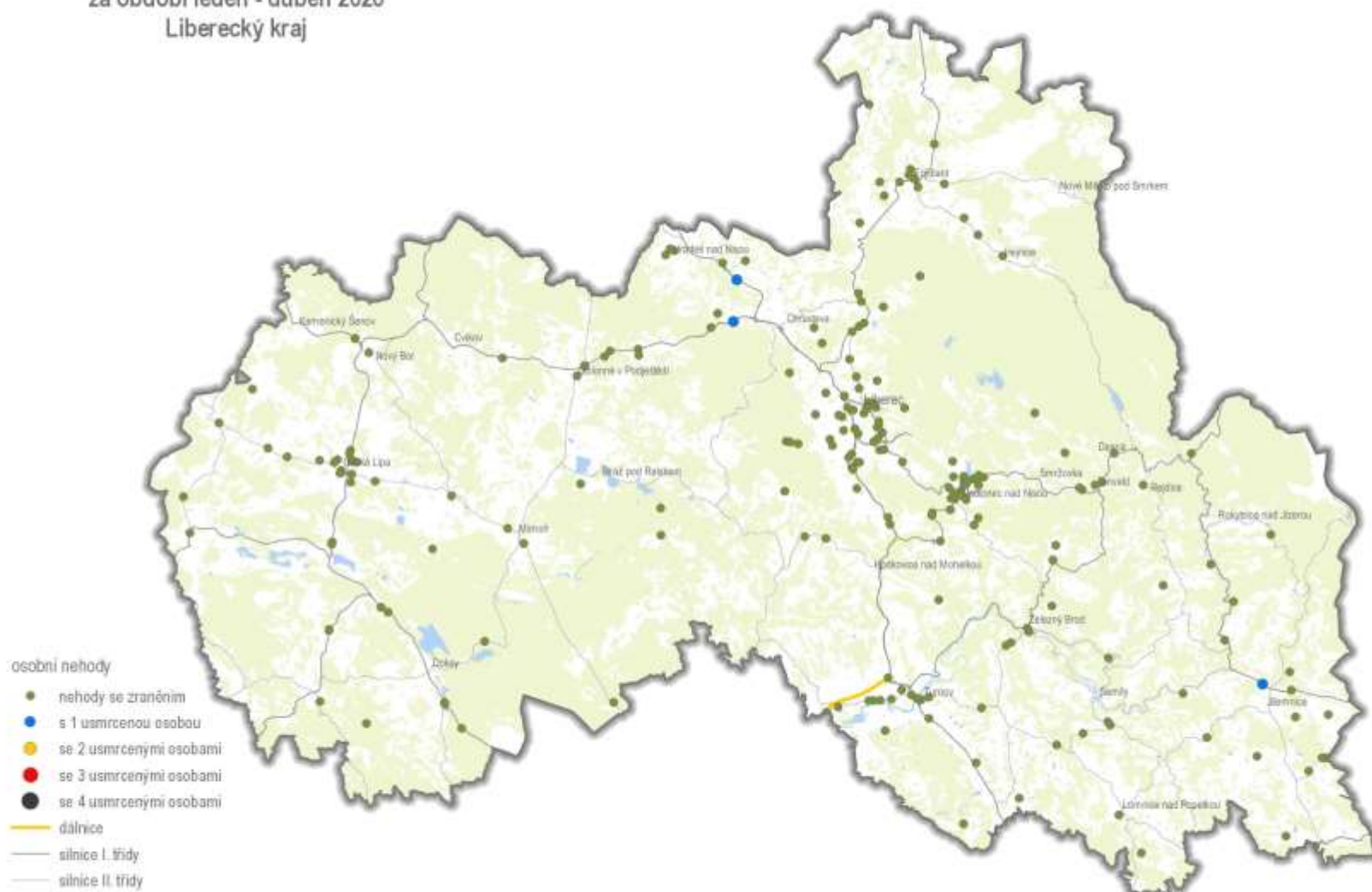
Osobní nehody
za období leden - duben 2020
Pardubický kraj



0 10 20 30 40 50 km



Osobní nehody
za období leden - duben 2020
Liberecký kraj

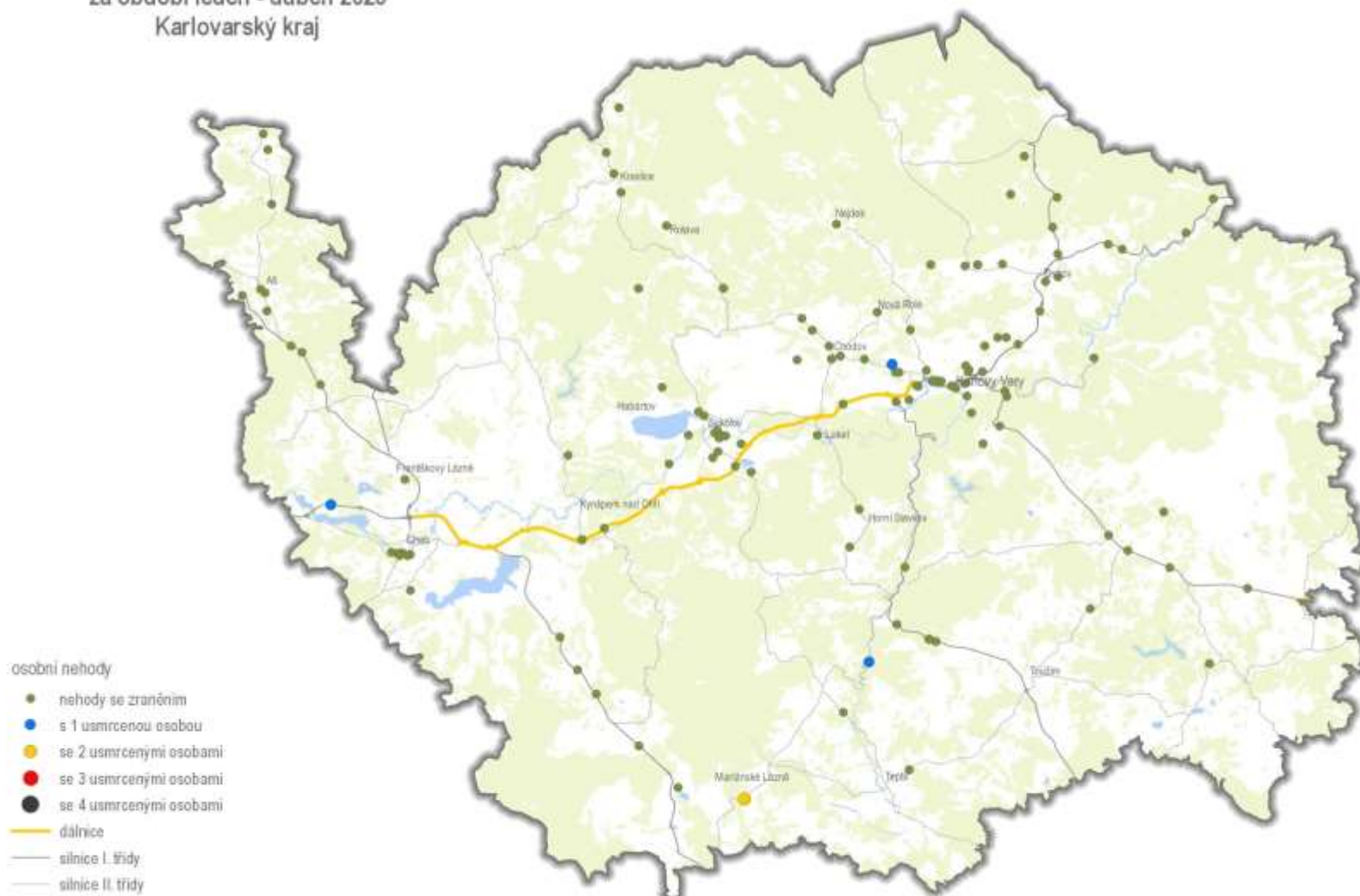


0 9 18 27 36 45 km



POLICEJNÍ PŘEDZÍMÍ ČESKÉ REPUBLIKY
Rekvalifikační služby dopravní policie
© 2020
Data poskytl: PČR, OpenStreetMap

Osobní nehody
za období leden - duben 2020
Karlovarský kraj



- osobní nehody
- nehody se zraněním
 - s 1 usmrcenou osobou
 - se 2 usmrcenými osobami
 - se 3 usmrcenými osobami
 - se 4 usmrcenými osobami
 - dálnice
 - silnice I. třídy
 - silnice II. třídy

