



Pomáhat a chránit

POLICEJNÍ PREZIDIUM ČESKÉ REPUBLIKY

Ředitelství služby dopravní policie



Praha 9. května 2022

Počet listů: 12

Přílohy: 1/15

## INFORMACE

### o nehodovosti na pozemních komunikacích v České republice v období leden - duben 2022

V prvních čtyřech měsících roku 2022 Policie České republiky šetřila 29 853 dopravních nehod. Při těchto nehodách bylo 139 osob usmrceno, 406 osob zraněno těžce a 5 557 osob zraněno lehce. Celková hmotná škoda odhadnutá policisty na místě dopravní nehody dosáhla 2 074,6 milionů Kč.

#### Porovnání základních ukazatelů s rokem 2021

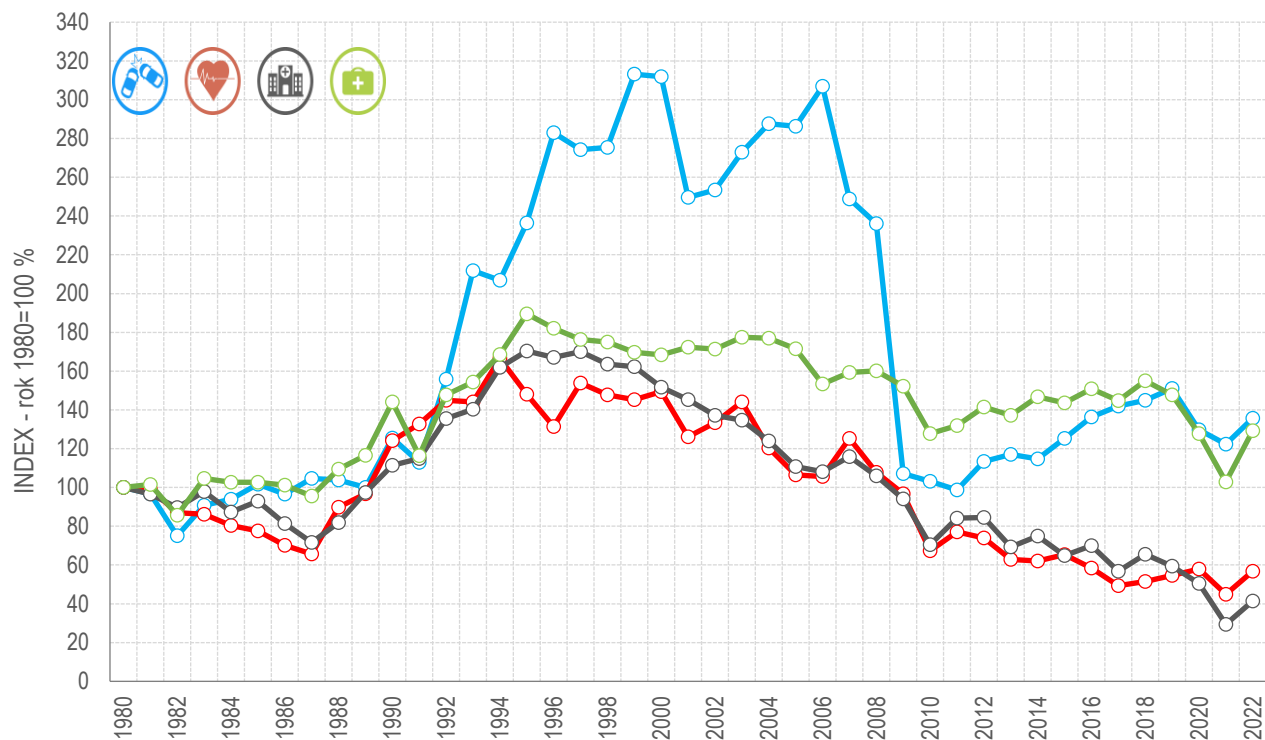
Nárůst v kategorii:

• počet nehod	o 2 618 nehod	tj. o 9,6 %
• usmrcených osob	o 30 osob	tj. o 27,5 %
• těžce zraněných osob	o 86 osob	tj. o 26,9 %
• lehce zraněných osob	o 1 127 osob	tj. o 25,4 %
• hmotná škoda	o 283,9 mil. Kč	tj. o 15,9 %

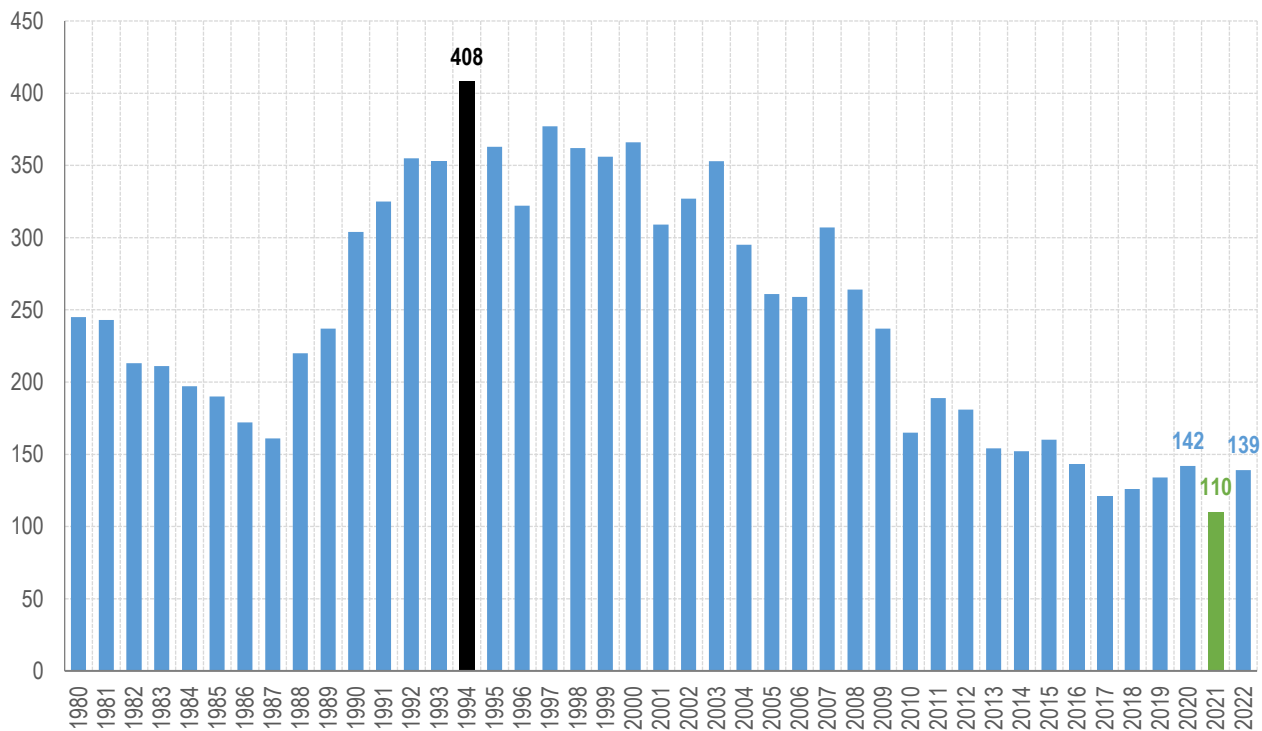
Počet osob usmrcených při nehodách za první čtyři měsíce byl v období od roku 1980 šestý nejnižší. Naopak nejvíce osob bylo při dopravních nehodách usmrceno v roce 1994 (408 usmrcených osob).

Počet těžce zraněných osob při nehodách byl v prvních čtyřech měsících roku 2022 druhý nejnižší. Nejvyšší počet těžce zraněných při dopravních nehodách byl vykázan v roce 1995 (1 668 těžce zraněných).

Vývoj počtu nehod a jejich následků za období leden - duben v ČR; od roku 1980



Vývoj počtu usmrcených osob za období leden - duben od roku 1980



## Časové rozložení dopravních nehod

Nehody a následky po měsících, 2022	počet nehod	usmrceno	těžce zraněno	lehce zraněno	hmotná škoda
leden	7 722	31	101	1 388	532 050 500
únor	6 593	26	65	1 133	449 339 300
březen	7 706	40	133	1 440	528 039 400
duben	7 832	42	107	1 596	565 169 600
<b>Celkem</b>	<b>29 853</b>	<b>139</b>	<b>406</b>	<b>5 557</b>	<b>2 074 598 800</b>

Nejvíce nehod se stalo v pátek (4 898 nehod), nejméně naopak v neděli (2 856). Počty nehod oproti roku 2021 vzrostly, a to u všech dnů v týdnu. K nejvyššímu nárůstu usmrcených při dopravních nehodách došlo u pátečních (o 13 usmrcených) nehod.

Den v týdnu	počet nehod	rozdíl nehod oproti roku 2021	počet usmrcených	rozdíl usmrcených oproti roku 2021
Pondělí	4 485	255	27	12
Úterý	4 447	198	29	12
Středa	4 489	102	10	-6
Čtvrtek	4 718	382	17	0
Pátek	4 898	125	25	13
Sobota	3 960	1275	21	3
Neděle	2 856	281	10	-4

Nejvíce dopravních nehod šetřili policisté v pátek 4. března 2022 (382 nehod), nejméně v neděli 6. února 2022 (113 nehod). Nejtragičtějšími dny v tomto období byl pátek 14. ledna 2022, kdy následkem dopravních nehod vyhaslo 6 životů, dále pak úterý 1. března 2022, kdy v tento den došlo k usmrcení 5 osob následkem dopravní nehody. V období leden až duben 2022 zaznamenali policisté celkem 45 dnů bez usmrcení při dopravních nehodách.

## Osoby usmrcené při dopravních nehodách

V prvních čtyřech měsících roku 2022 bylo při dopravních nehodách usmrceno 53 řidičů osobních automobilů, 35 chodců, 24 spolujezdců v osobním vozidle, další kategorie jsou uvedeny v tabulce. Nejvyšší nárůst počtu usmrcených byl zaznamenán u chodců (o 19 usmrcených více).

počet usmrcených	Kategorie osoby	rozdíl
53	řidič osobního vozidla	5
35	chodec	19
24	spolujezdec v osobním vozidle	7
9	cyklista	0
6	řidič motocyklu	-6
4	řidič nákladního vozidla	1
1	řidič nákladního vozidla s návěsem	-1
1	řidič osobního vozidla s přívěsem	0
1	spolujezdec v nákladním vozidle	0
1	řidič malého motocyklu	1
1	spolujezdec na motocyklu	1
1	spolujezdec v nákladním vozidle s návěsem	1
1	řidič autobusu	1
1	řidič jiného motorového vozidla	1
<b>139</b>	<b>CELKEM</b>	<b>30</b>

## Dopravní nehody dle zavinění

Řidiči motorových vozidel zavinili 80 % dopravních nehod, při nichž přišlo o život 123 osob, což představuje nárůst usmrcených oproti minulému roku o 20 osob. Při nehodách z tohoto zavinění byl rovněž zaznamenán nejvyšší nárůst celkového počtu dopravních nehod.

Nehody podle zavinění	počet nehod	tj. % z celkového počtu nehod	rozdíl nehod oproti roku 2021	usmrceno osob	tj. % z celkového počtu usmrcených	rozdíl usmrcených oproti roku 2021
řidičem motorového vozidla	23 881	80,0	1 669	123	88,5	20
řidičem nemotorového vozidla	490	1,6	44	5	3,6	2
z toho dětmi	40	0,1	-19	0	0,0	0
chodcem	297	1,0	124	9	6,5	6
z toho dětmi	109	0,4	51	0	0,0	0
jiným účastníkem	48	0,2	29	1	0,7	1
závadou komunikace	85	0,3	-45	0	0,0	0
technickou závadou vozidla	104	0,3	14	0	0,0	0
lesní zvěří, domácím zvířetem	4 760	15,9	698	0	0,0	0
jiné zavinění	188	0,6	85	1	0,7	1

## Příčiny dopravních nehod

Co se týče příčin dopravních nehod zaviněných řidiči motorových vozidel, na počtu dopravních nehod se v prvních čtyřech měsících roku 2022 nejvýrazněji podílí nesprávný způsob jízdy (68,9 % nehod), při těchto nehodách bylo usmrceno 56 osob. Za nejtragičtější příčinu dopravních nehod lze označit nepřiměřenou rychlost, která se sice na počtu dopravních nehod podílí „pouze“ 15,8 %, ale usmrceno při těchto nehodách bylo 58 osob (tj. 47,2 % osob usmrcených při nehodách zaviněných řidiči motorových vozidel).

Hlavní příčina nehody (jen řidiči mot. vozidel)	počet nehod	podíl na celkovém počtu nehod	usmrceno osob	podíl na celkovém počtu usmrcených	rozdíl usmrcených oproti roku 2021
nepřiměřená rychlost	3 775	15,8	58	47,2	17
nesprávné předjíždění	353	1,5	2	1,6	-4
nedání přednosti	3 290	13,8	7	5,7	-13
nesprávný způsob jízdy	16 463	68,9	56	45,5	20

Nejčtenější příčinou nehod řidičů motorových vozidel bylo v prvních čtyřech měsících roku 2022 nevěnování se plně řízení vozidla (20,5 % nehod), dále jiný druh nesprávné jízdy (11,7 %) a nesprávné otáčení nebo couvání (11,4 %)

Pořadí	Nejčtenější příčiny nehod zaviněných řidiči motorových vozidel	počet nehod
1.	řidič se plně nevěnoval řízení vozidla	4 893
2.	jiný druh nesprávné jízdy	2 801
3.	nesprávné otáčení nebo couvání	2 733
4.	nepřízpůsobení rychlosti stavu vozovky	1 818
5.	nedodržení bezpečné vzdálenosti za vozidlem	1 542
6.	nezvládnutí řízení vozidla	1 506
7.	vyhýbání bez dostatečného bočního odstupu	1 288
8.	nepřízpůsobení rychlosti dopravně technickému stavu vozovky	991
9.	nedání přednosti upravené dopravní značkou "DEJ PŘEDNOST V JÍZDĚ!"	989
10.	přejetí do protisměru	680

Nejtragičtějšími příčinami nehod řidičů motorových vozidel bylo v období od ledna do dubna nepřizpůsobení rychlosti dopravně technickému stavu vozovky (18,7 % všech usmrčených při nehodách zaviněných řidiči motorových vozidel), nevěnování se řízení, nepřizpůsobení rychlosti stavu vozovky a přejetí do protisměru.

Pořadí	Nejtragičtější příčiny nehod zaviněných řidiči motorových vozidel	počet usmrčených
1.	nepřizpůsobení rychlosti dopravně technickému stavu vozovky	23
2.	řidič se plně nevěnoval řízení vozidla	21
3.	nepřizpůsobení rychlosti stavu vozovky	20
4.	přejetí do protisměru	20
5.	nepřizpůsobení rychlosti vlastnostem vozidla a nákladu	7
6.	jiný druh nesprávné jízdy	6
7.	nezvládnutí řízení vozidla	4
8.	nedání přednosti chodci na vyznačeném přechodu	4
9.	nepřizpůsobení rychlosti viditelnosti	4
10.	jiný druh nepřiměřené rychlosti	3

### Dopravní nehody podle druhu

Nejčtetnějším druhem nehody je srážka s jedoucím nekolejovým vozidlem, jedná se zároveň o nejtragičtější druh nehody. Druhým nejtragičtějším druhem nehody je srážka s pevnou překážkou, při které došlo k usmrcení 41 osob. K poklesu počtu usmrčených osob (o 8 osob) došlo u nehod končících srážkou s vlakem. K nejvyššímu nárůstu počtu nehod došlo u srážek s vozidlem zaparkovaným (oproti prvním čtyřem měsícům roku 2021 o 1 142 nehod více).

Nehody podle druhu	počet nehod	rozdíl nehod oproti roku 2021	počet usmrčených	rozdíl usmrčených oproti roku 2021
srážka s jedoucím nekolejovým vozidlem	8 122	447	51	5
srážka s vozidlem zaparkovaným	7 177	1 142	4	3
srážka s pevnou překážkou	6 594	-110	41	7
srážka s chodcem	974	371	29	14
srážka s lesní zvěří	4 635	710	0	0
srážka s domácím zvířetem	131	-11	0	0
srážka s vlakem	37	-13	0	-8
srážka s tramvají	134	32	0	0
havárie	1 248	69	11	8
jiný druh nehody	801	-19	3	1

### Dopravní nehody podle druhu vozidla

Celkem 13 997 dopravních nehod zavinili řidiči osobních automobilů bez přívěsu a při těchto nehodách bylo usmrceno 88 osob, tj. o 8 osob více než v prvních čtyřech měsících roku 2021. Celkem 5 949 (o 945 nehod více než v roce 2021) zavinil řidič, který z místa nehody ujel.

Nehody podle druhu vozidla	počet nehod	rozdíl nehod	tj. rozdíl nehod v %	usmrceno osob	rozdíl usmrčených	tj. rozdíl usmrčených v %
moped	14	-2	-12,5	0	0	.
malý motocykl	17	-4	-19,0	1	1	.
motocykl	247	40	19,3	7	0	0,0
osobní automobil bez přívěsu	13 997	1 094	8,5	88	8	10,0
osobní automobil s přívěsem	139	10	7,8	1	0	0,0
nákladní automobil	2 006	-208	-9,4	13	4	44,4
nákladní automobil s přívěsem	244	-25	-9,3	1	1	.

Nehody podle druhu vozidla	počet nehod	rozdíl nehod	tj. rozdíl nehod v %	usmrceno osob	rozdíl usmrcených	tj. rozdíl usmrcených v %
nákladní automobil s návěsem	832	-137	-14,1	6	4	200,0
autobus	296	-5	-1,7	0	-1	-100,0
traktor	77	-29	-27,4	2	0	0,0
tramvaj	24	6	33,3	0	0	.
trolejbus	10	-5	-33,3	0	0	.
jiné motorové vozidlo	66	4	6,5	1	1	.
jízdní kolo	421	21	5,3	5	2	66,7
povoz, jízda na koni	0	0	.	0	0	.
jiné nemotorové vozidlo	29	8	38,1	0	0	.
vlak	1	0	0,0	0	0	.
nezjištěno, řidič ujel	5 949	945	18,9	3	2	200,0
jiný druh vozidla	2	0	0,0	0	0	.

## Dopravní nehody zaviněné pod vlivem alkoholu

U 1 349 nehod (nárůst o 302 nehod) bylo u viníka dopravní nehody zjištěno požití alkoholu. Při těchto nehodách došlo k usmrcení 7 osob. Drogy byly zjištěny u řidiče motorového vozidla v případě 68 dopravních nehod. Ve 34 případech byla u řidiče-viníka zjištěna přítomnost alkoholu a drog současně.

Nehody zaviněné pod vlivem alkoholu nebo jiných návykových látek	počet nehod	rozdíl nehod oproti roku 2021	počet usmrcených	rozdíl usmrcených oproti roku 2021
Alkohol u viníka do 0,24‰	30	-8	0	-1
Alkohol u viníka 0,24 až 0,5‰	90	33	1	1
Alkohol u viníka 0,6 až 0,8‰	93	50	0	0
Alkohol u viníka 0,8 až 1,0‰	41	-4	0	0
Alkohol u viníka 1,0 až 1,5‰	208	28	1	-2
Alkohol u viníka 1,5‰ a více	853	193	2	-7
Alkohol a drogy	34	10	3	3
<b>Alkohol celkem</b>	<b>1 349</b>	<b>302</b>	<b>7</b>	<b>-6</b>
<b>Drogy celkem</b>	<b>68</b>	<b>-22</b>	<b>0</b>	<b>-2</b>

## Dopravní nehody dle místa

Z celkového počtu nehod a jejich následků došlo v obcích k:

- 66,5 % počtu nehod,
- 31,7 % usmrcení osob,
- 57,1 % těžkých zranění,
- 57,8 % lehkých zranění,
- 56,3 % vzniklých škod a
- 73,5 % nehod pod vlivem alkoholu.

Místo nehody	počet nehod	usmrceno osob	těžce zraněno	lehce zraněno	hmotná škoda v mil. Kč
<b>V obci</b>	<b>19 851</b>	<b>44</b>	<b>232</b>	<b>3213</b>	<b>1168,9</b>
<i>Index-rok 2021 = 100 %</i>	<i>110,81</i>	<i>129,41</i>	<i>131,07</i>	<i>133,43</i>	<i>116,06</i>
<b>Mimo obec</b>	<b>10 002</b>	<b>95</b>	<b>174</b>	<b>2 344</b>	<b>905,7</b>
<i>Index-rok 2021 = 100 %</i>	<i>107,31</i>	<i>126,67</i>	<i>121,68</i>	<i>115,92</i>	<i>115,59</i>
<b>z toho dálnice</b>	<b>1199</b>	<b>5</b>	<b>14</b>	<b>174</b>	<b>204,7</b>
<i>Index-rok 2021 = 100 %</i>	<i>104,99</i>	<i>100,00</i>	<i>350,00</i>	<i>128,89</i>	<i>121,28</i>

Nejvíce nehod v prvních čtyřech měsících roku 2022 se stalo na místních komunikacích a na silnicích I., II. a III. třídy. K nejvyššímu nárůstu počtu nehod v porovnání s loňskými prvními čtyřmi měsíci došlo u místních komunikací (o 938 nehod). Z pohledu následků na životě jsou nejtragičtější nehody na silnicích I. a II. třídy (ve sledovaném období celkem 86 usmrcených osob).

Druh komunikace	počet nehod	rozdíl nehod oproti roku 2021	počet usmrcených	rozdíl usmrcených oproti roku 2021
dálnice	1 199	57	5	0
silnice I. třídy	4 008	419	45	15
silnice II. třídy	4 772	479	41	10
silnice III. třídy	4 103	226	17	-7
sledovaná křižovatka	639	123	2	2
sledovaná komunikace	2 496	222	13	7
místní komunikace	11 155	938	10	-1
účelová komunikace - polní, lesní cesty apod.	221	-11	2	2
účelová komunikace - ostatní	1 260	165	4	2

## Dopravní nehody v krajích

K nejvyššímu počtu dopravních nehod došlo v období od ledna do dubna 2022 na území hl. m. Prahy (4 937 nehod), následují kraje Středočeský a Ústecký.

V absolutním vyjádření byl u všech krajů vykázan nárůst počtu dopravních nehod. Co se týče usmrcených osob, nejvyšší nárůst v absolutním vyjádření byl zaznamenán v Jihomoravském kraji, a to o 9 usmrcených osob.

Nehody a následky v krajích; rok 2022	počet nehod	usmrceno osob	těžce zraněno	lehce zraněno	hmotná škoda v tis. Kč
Hlavní město Praha	4 937	9	52	493	413 570
<i>Index - rok 2021=100 %</i>	100,22	300,00	260,00	146,29	116,45
Středočeský kraj	4 481	11	58	733	347 295
<i>Index - rok 2021=100 %</i>	110,89	52,38	116,00	130,66	121,20
Jihočeský kraj	1 228	18	36	397	97 269
<i>Index - rok 2021=100 %</i>	108,58	138,46	100,00	101,53	106,54
Plzeňský kraj	1 174	6	20	364	85 923
<i>Index - rok 2021=100 %</i>	110,23	85,71	117,65	118,57	87,95
Ústecký kraj	3 503	11	52	462	182 345
<i>Index - rok 2021=100 %</i>	111,45	73,33	152,94	137,91	107,31
Královéhradecký kraj	1 469	12	15	303	102 964
<i>Index - rok 2021=100 %</i>	114,59	150,00	100,00	135,27	106,97
Jihomoravský kraj	1 851	17	41	624	140 064
<i>Index - rok 2021=100 %</i>	117,37	212,50	107,89	143,45	134,71
Moravskoslezský kraj	3 144	11	25	487	195 819
<i>Index - rok 2021=100 %</i>	109,85	157,14	69,44	114,86	118,85
Olomoucký kraj	1 709	7	17	311	117 338
<i>Index - rok 2021=100 %</i>	118,35	100,00	130,77	113,09	130,03
Zlínský kraj	1 439	10	23	346	81 556
<i>Index - rok 2021=100 %</i>	119,32	200,00	143,75	126,28	107,61
Vysočina	1 452	11	21	301	100 442
<i>Index - rok 2021=100 %</i>	111,35	220,00	161,54	113,16	106,51
Pardubický kraj	1 297	11	15	327	88 481
<i>Index - rok 2021=100 %</i>	103,68	183,33	88,24	122,93	123,25

Nehody a následky v krajích; rok 2022	počet nehod	usmrceno osob	těžce zraněno	lehce zraněno	hmotná škoda v tis. Kč
Liberecký kraj	1 375	3	9	233	73 064
<i>Index - rok 2021=100 %</i>	<i>103,23</i>	<i>100,00</i>	<i>90,00</i>	<i>106,88</i>	<i>123,79</i>
Karlovarský kraj	794	2	22	176	48 462
<i>Index - rok 2021=100 %</i>	<i>118,33</i>	<i>200,00</i>	<i>440,00</i>	<i>150,43</i>	<i>142,91</i>
<b>Česká republika</b>	<b>29 853</b>	<b>139</b>	<b>406</b>	<b>5 557</b>	<b>2 074 598</b>
<i>Index - rok 2021=100 %</i>	<i>109,61</i>	<i>127,52</i>	<i>126,88</i>	<i>125,44</i>	<i>115,86</i>

## Osobní nehody v krajích

Podrobnější členění osobních nehod, tj. nehod s následky na životě a zdraví, dle krajů je uvedeno v následující tabulce.

kraj	počet nehod	usmrceno	těžce zraněno	lehce zraněno
Hl. m. Praha	460	9	52	493
Středočeský	632	11	58	733
Jihočeský	363	18	36	397
Plzeňský	311	6	20	364
Ústecký	415	11	52	462
Královéhradecký	256	12	15	303
Jihomoravský	551	17	41	624
Moravskoslezský	437	11	25	487
Olomoucký	279	7	17	311
Zlínský	289	10	23	346
Vysočina	259	11	21	301
Pardubický	274	11	15	327
Liberecký	206	3	9	233
Karlovarský	153	2	22	176
<b>Česká republika</b>	<b>4 885</b>	<b>139</b>	<b>406</b>	<b>5 557</b>

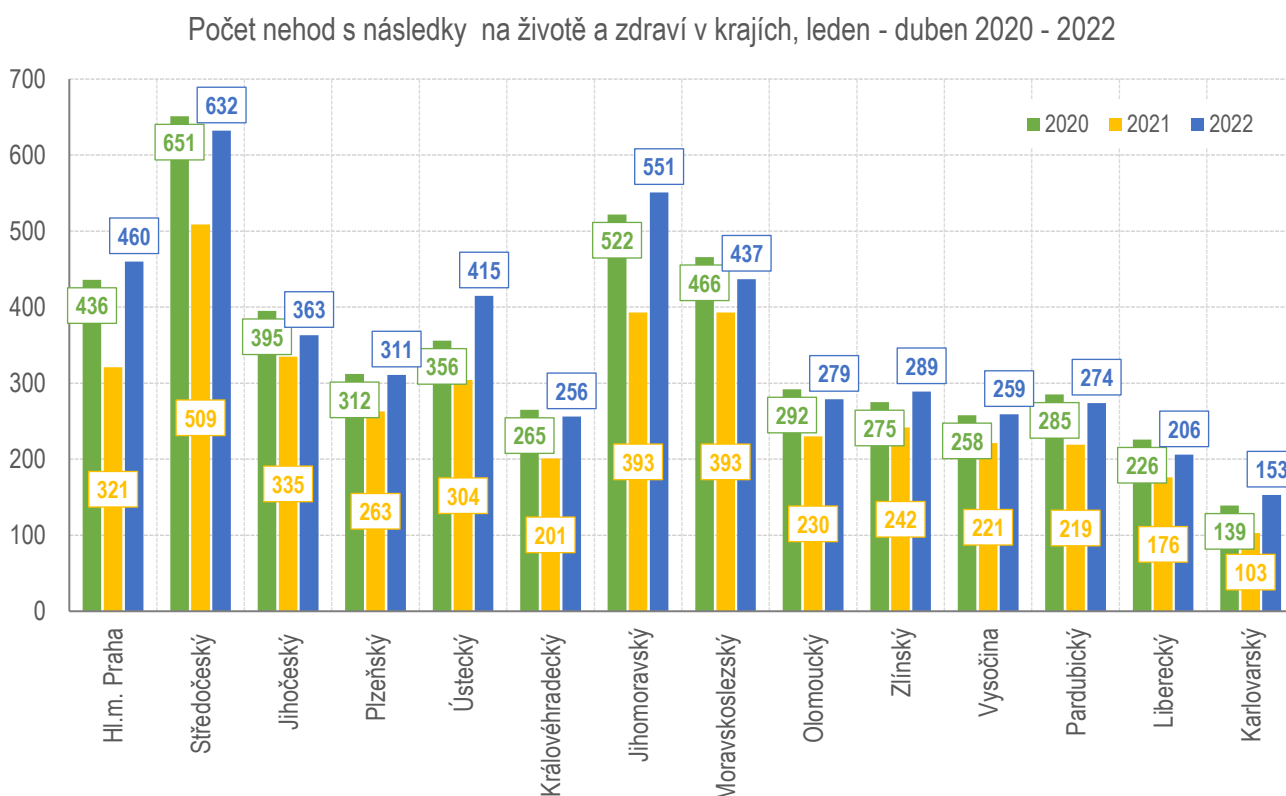
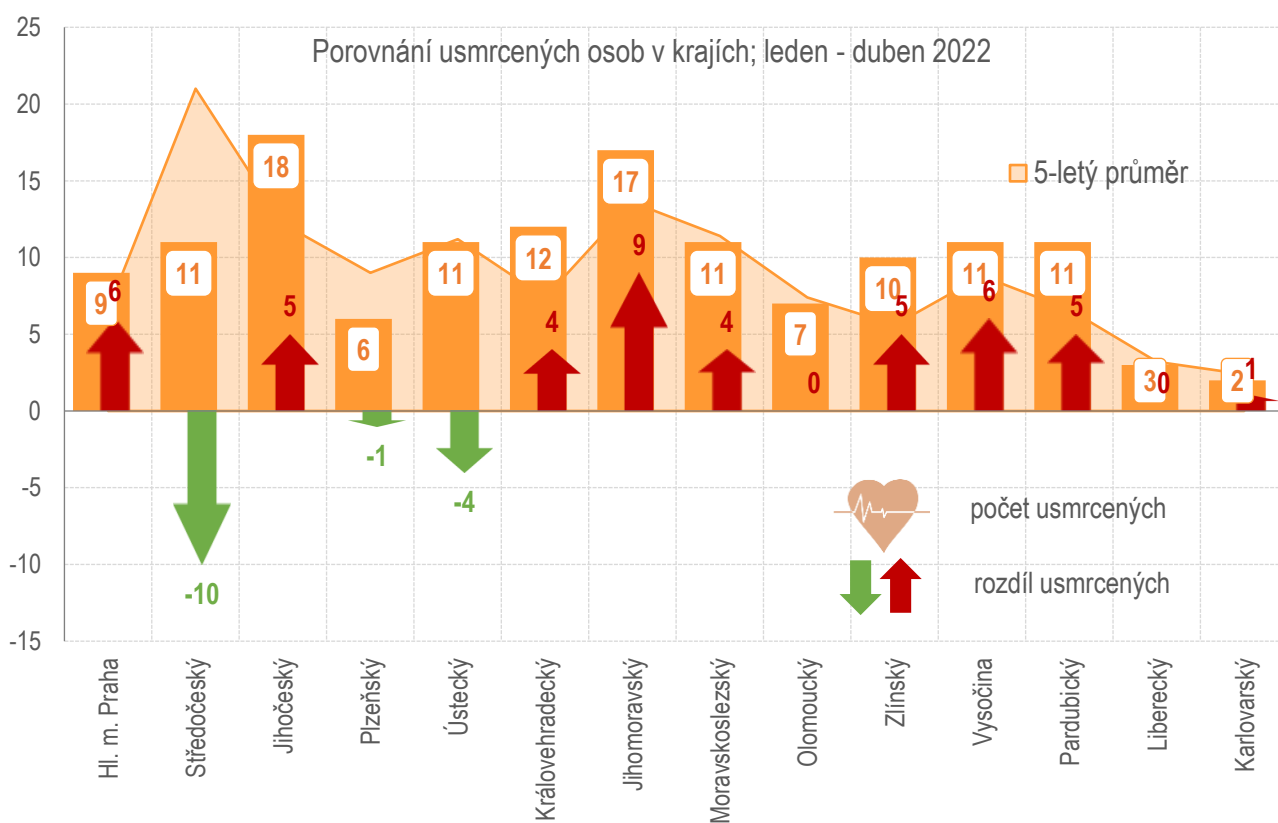
## Dopravní nehody pod vlivem alkoholu a drog v krajích

Nejvíce dopravních nehod pod vlivem alkoholu se v období od ledna do dubna 2022 stalo na území Středočeského kraje (162 nehod) a v Praze (143 nehod).

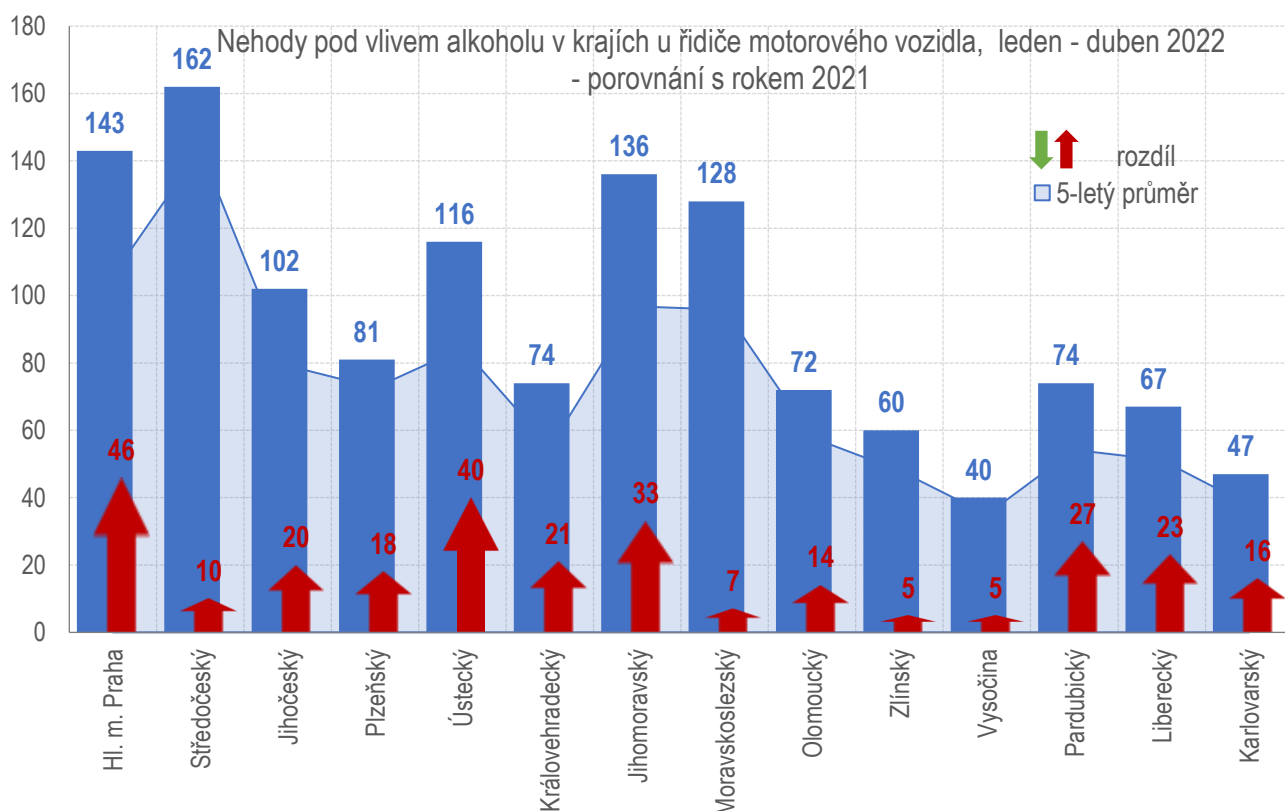
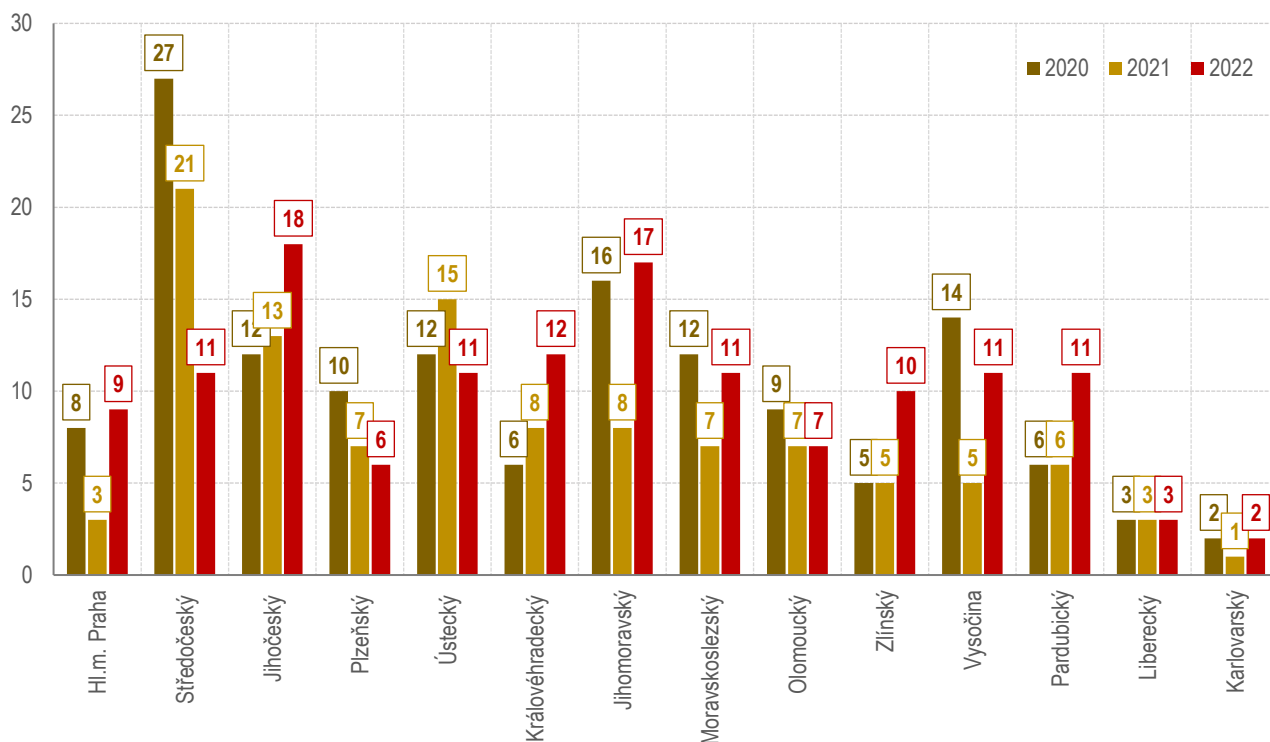
Drogy se u viníka dopravní nehody – řidiče motorového vozidla prokázaly především ve Středočeském kraji.

Alkohol a drogy u viníka - řidiče - dle krajů	celkem šetřeno událostí	celkem nehod	tj. % DN z událostí	"Euroformuláře"	tj % EU z událostí	z toho alkohol	tj. v %	z toho drogy	tj. %
Hl. m. Praha	6 020	4 937	82,0	1 083	18,0	143	2,38	7	0,12
Středočeský	5 743	4 481	78,0	1 262	22,0	162	2,82	13	0,23
Jihočeský	2 525	1 228	48,6	1 297	51,4	102	4,04	4	0,16
Plzeňský	2 642	1 174	44,4	1 468	55,6	81	3,07	6	0,23
Ústecký	3 717	3 503	94,2	214	5,8	116	3,12	6	0,16
Královéhradecký	1 728	1 469	85,0	259	15,0	74	4,28	5	0,29
Jihomoravský	3 184	1 851	58,1	1 333	41,9	136	4,27	9	0,28
Moravskoslezský	3 816	3 144	82,4	672	17,6	128	3,35	5	0,13
Olomoucký	2 384	1 709	71,7	675	28,3	72	3,02	2	0,08
Zlínský	1 720	1 439	83,7	281	16,3	60	3,49	2	0,12
Vysočina	2 137	1 452	67,9	685	32,1	40	1,87	1	0,05
Pardubický	1 781	1 297	72,8	484	27,2	74	4,15	2	0,11
Liberecký	1 792	1 375	76,7	417	23,3	67	3,74	2	0,11
Karlovarský	971	794	81,8	177	18,2	47	4,84	4	0,41
<b>CELKEM</b>	<b>40 160</b>	<b>29 853</b>	<b>74,3</b>	<b>10 307</b>	<b>25,7</b>	<b>1 302</b>	<b>3,24</b>	<b>68</b>	<b>0,17</b>

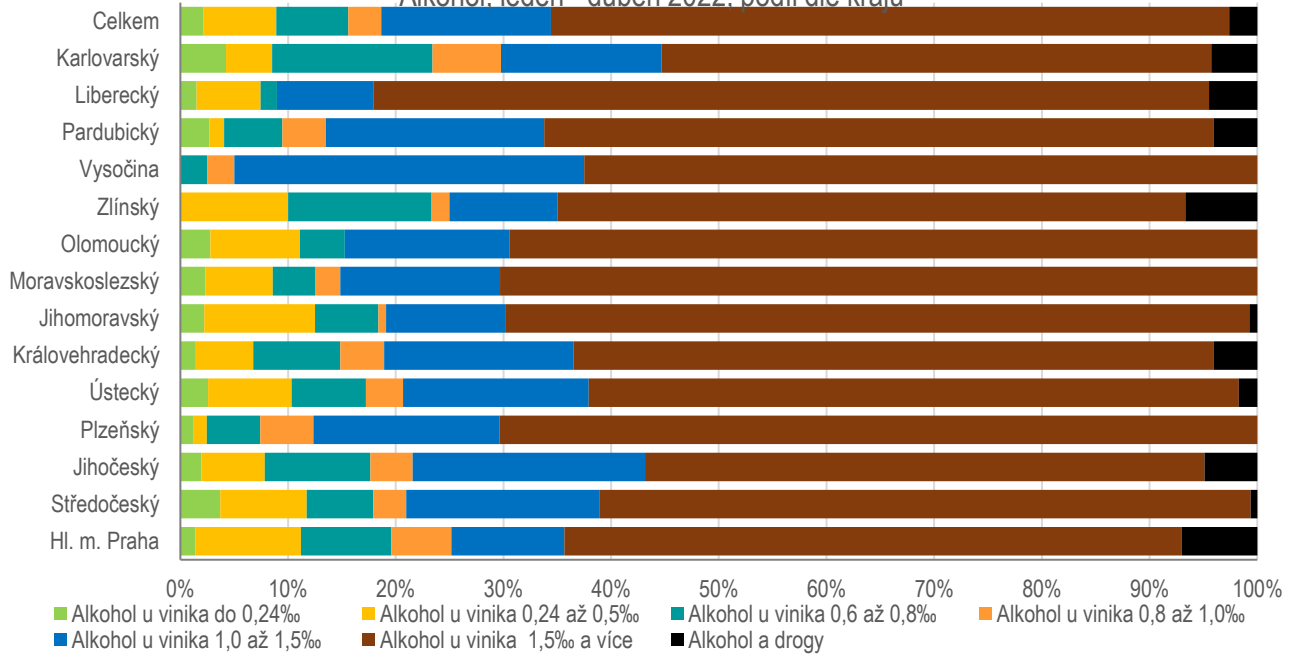




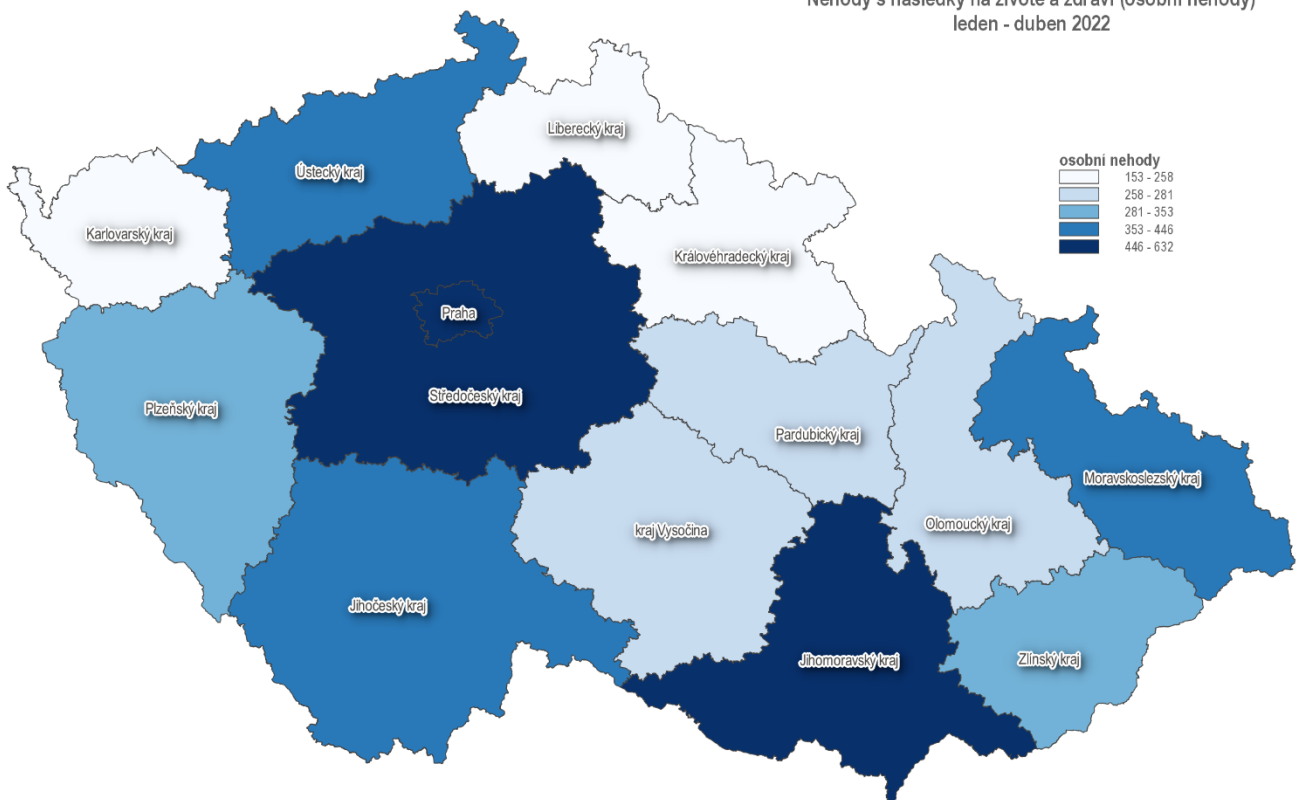
Počet usmrcených při nehodách v krajích, leden - duben 2020 - 2022



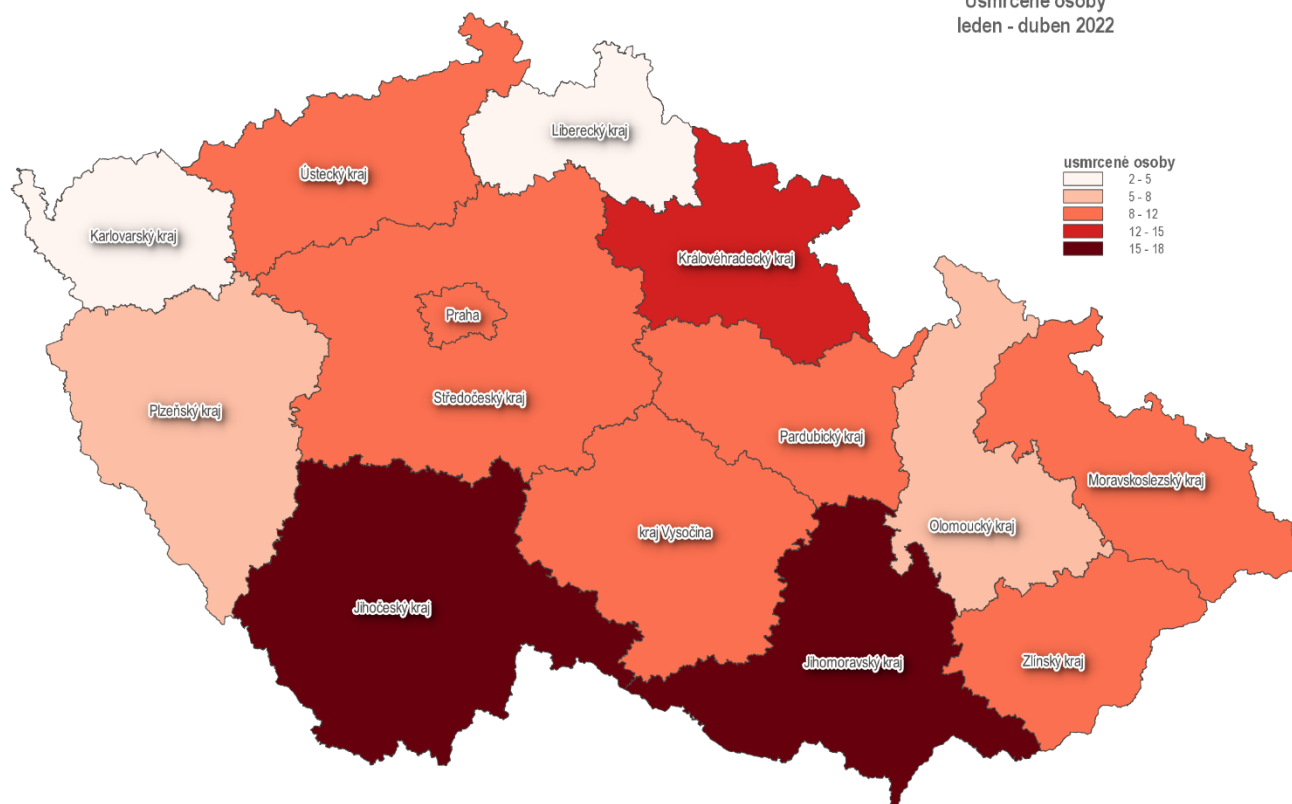
### Alkohol, leden - duben 2022, podíl dle krajů



### Nehody s následky na životě a zdraví (osobní nehody) leden - duben 2022



Usmrčené osoby  
leden - duben 2022



Zpracovali: *pplk. Mgr. Jan STRAKA, kpt. Ing. Jana PELEŠKOVÁ, tel. 974 834 584, 974 834 223*

plk. Mgr. Bc. Jiří ZLÝ, MBA  
ředitel služby dopravní policie  
*schváleno elektronicky*

## **Příloha**

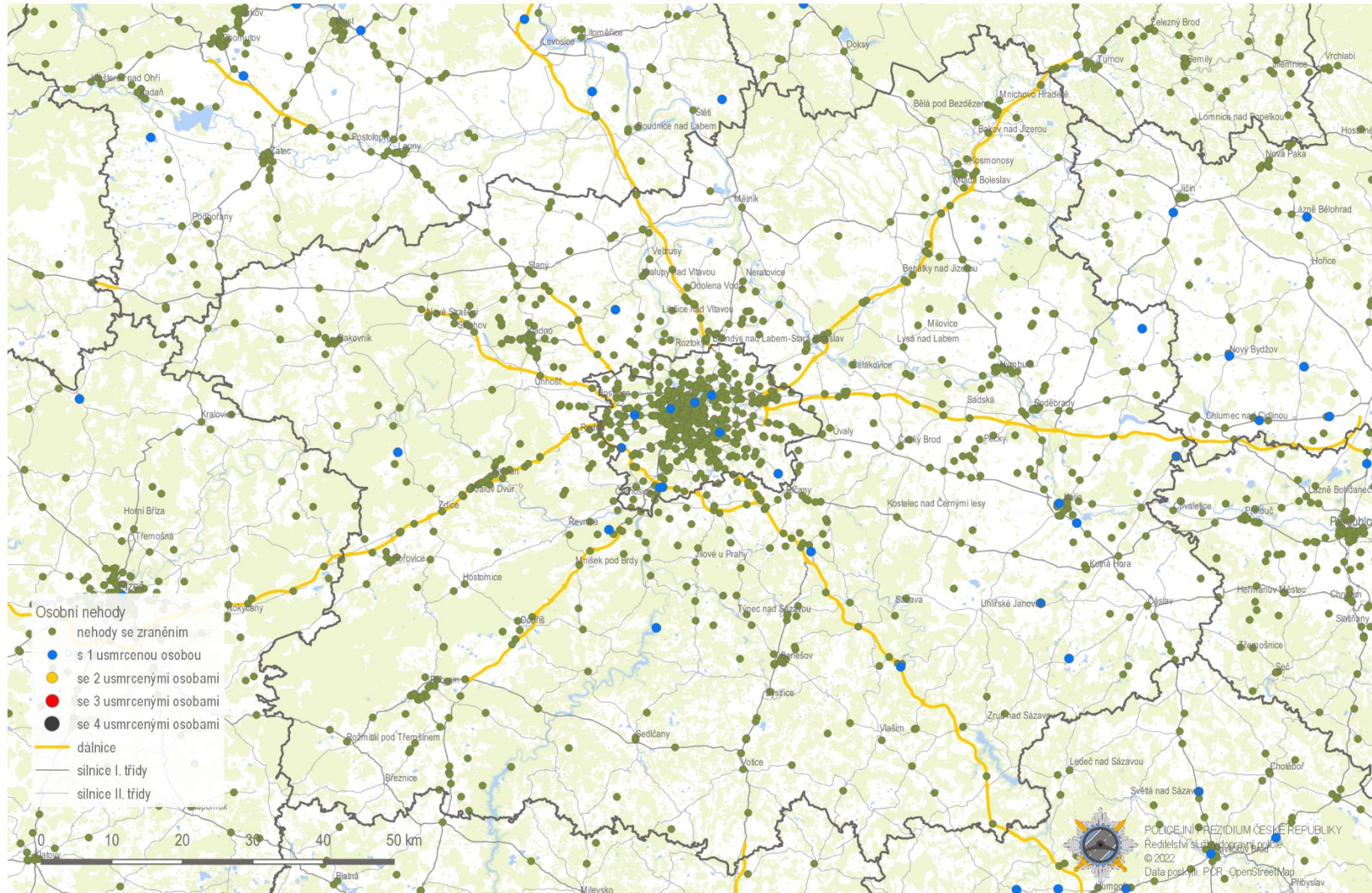
**Mapy nehod s následky na životě a zdraví v jednotlivých krajích České republiky  
v období leden - duben 2022**

Nehody s následky na životě a zdraví (osobní nehody); leden - duben 2022  
Praha



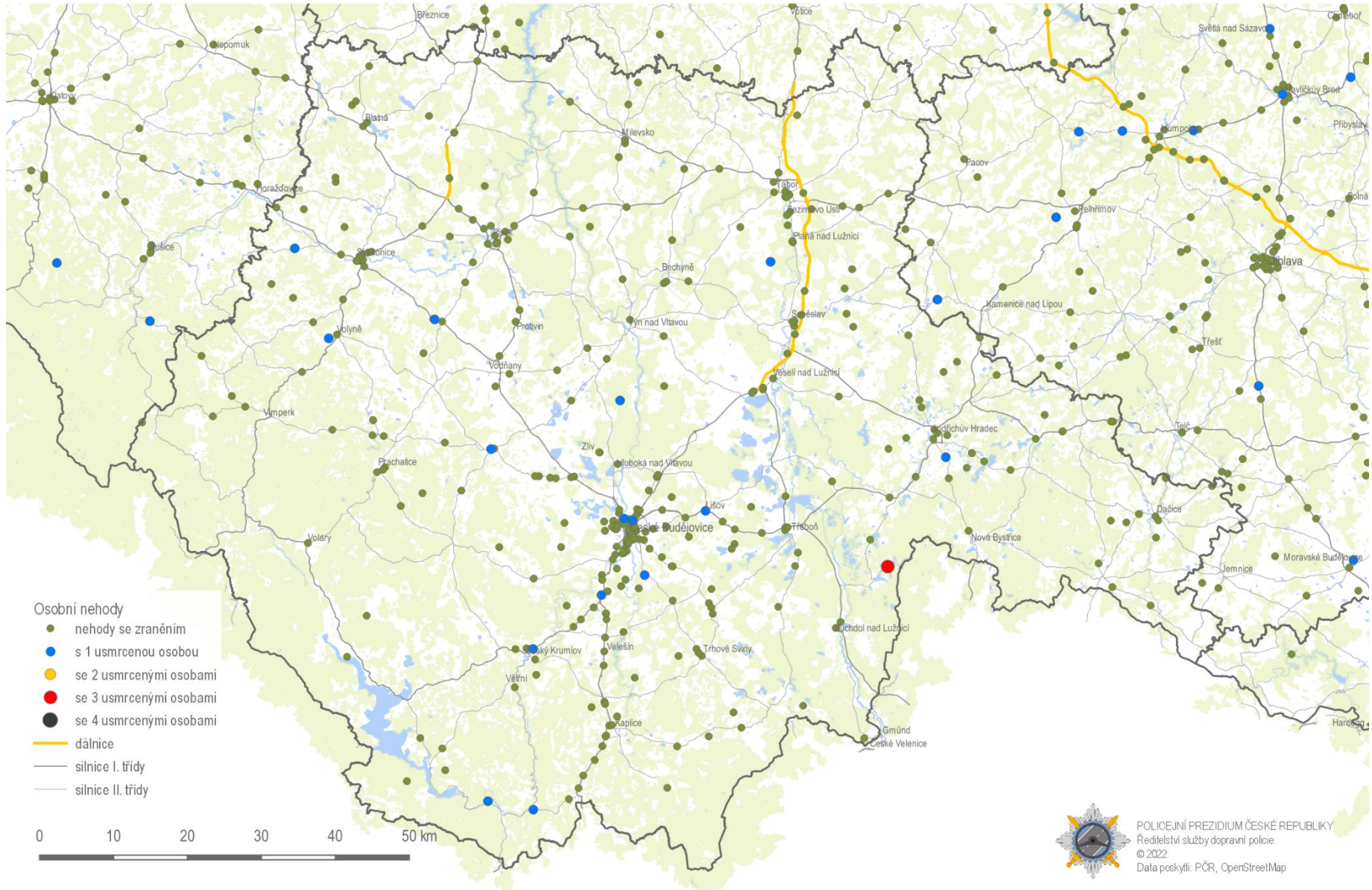
# Nehody s následky na životě a zdraví (osobní nehody); leden - duben 2022

## Středočeský kraj



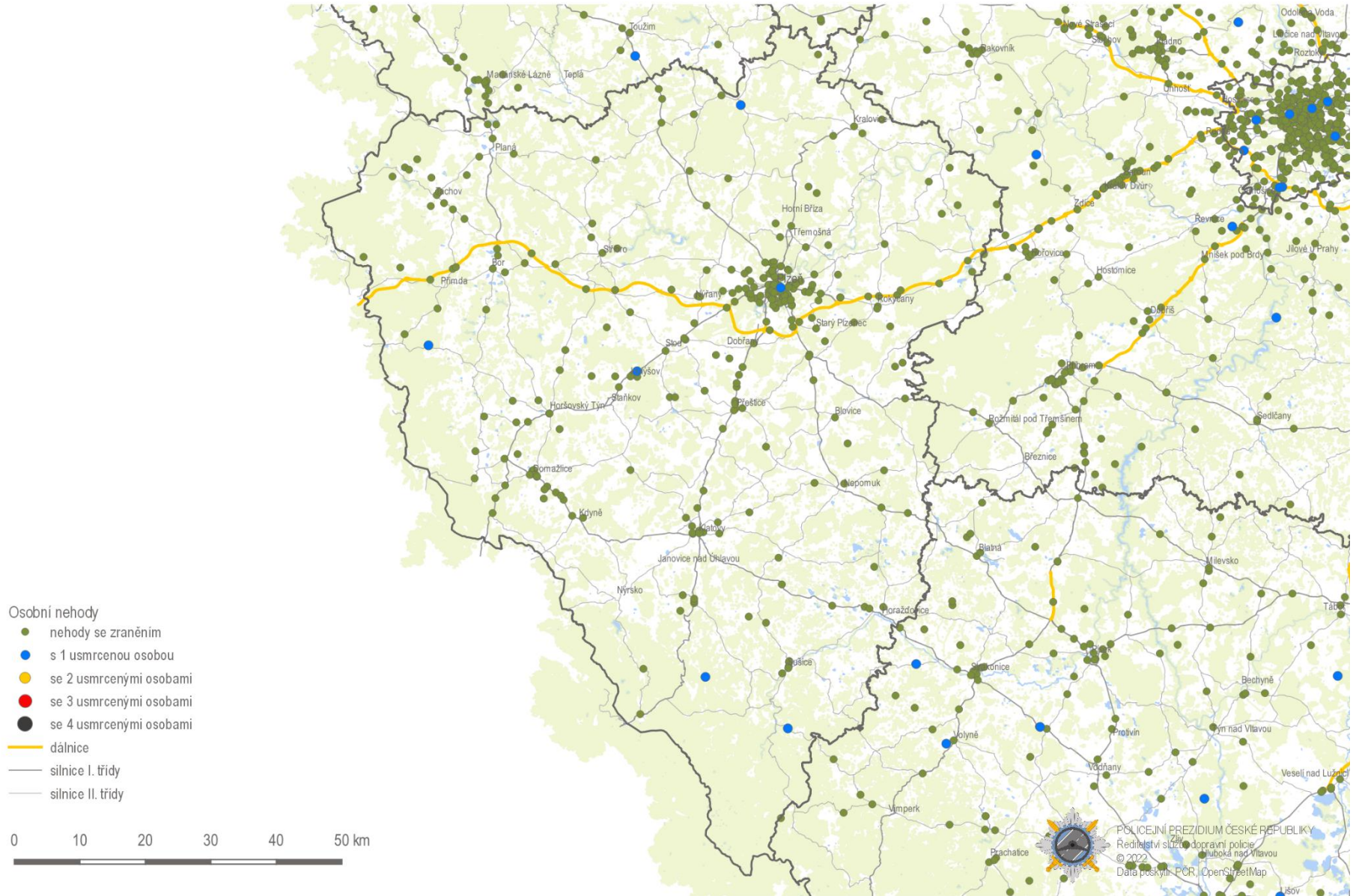
# Nehody s následky na životě a zdraví (osobní nehody); leden - duben 2022

## Jihočeský kraj

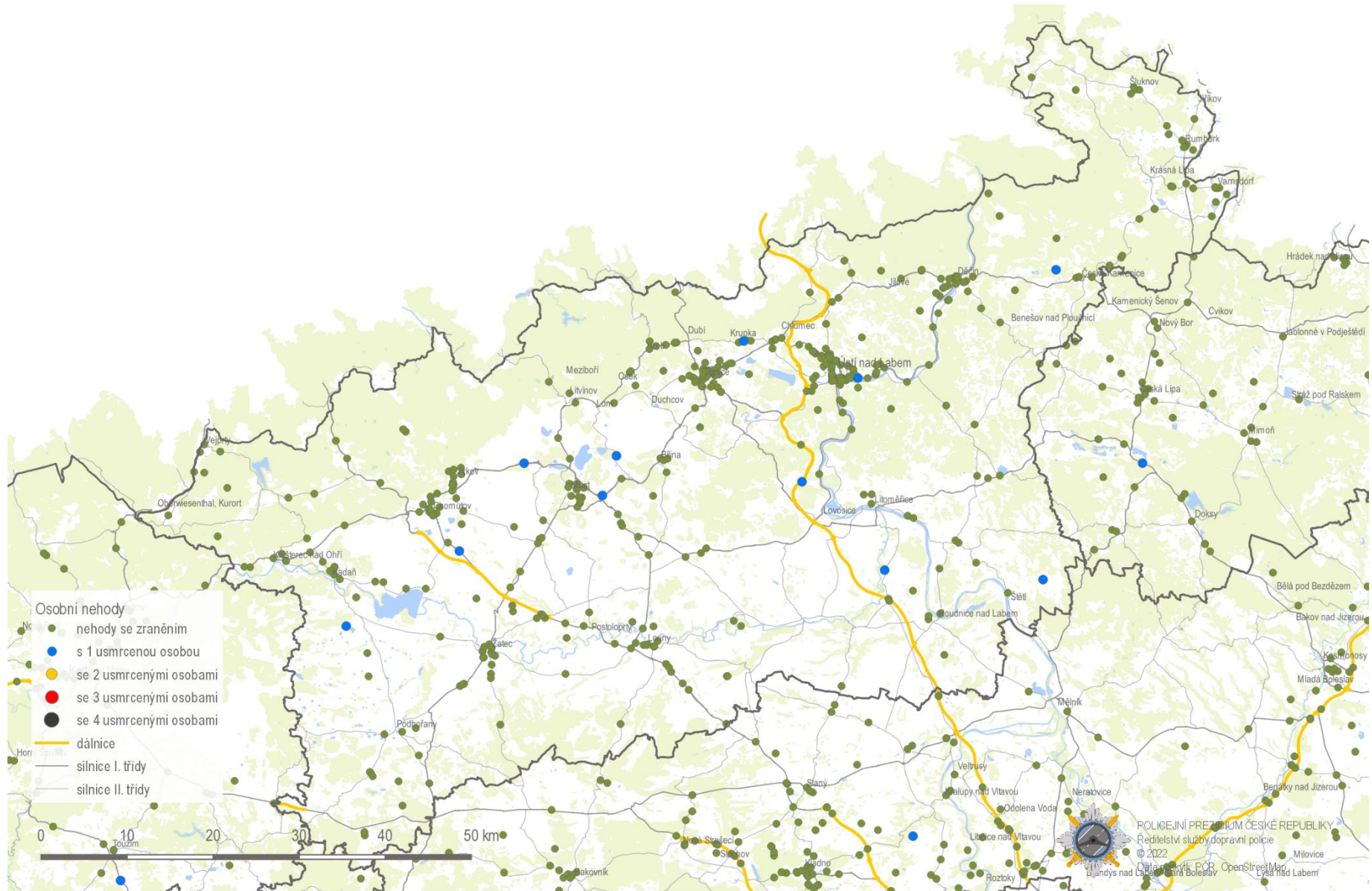




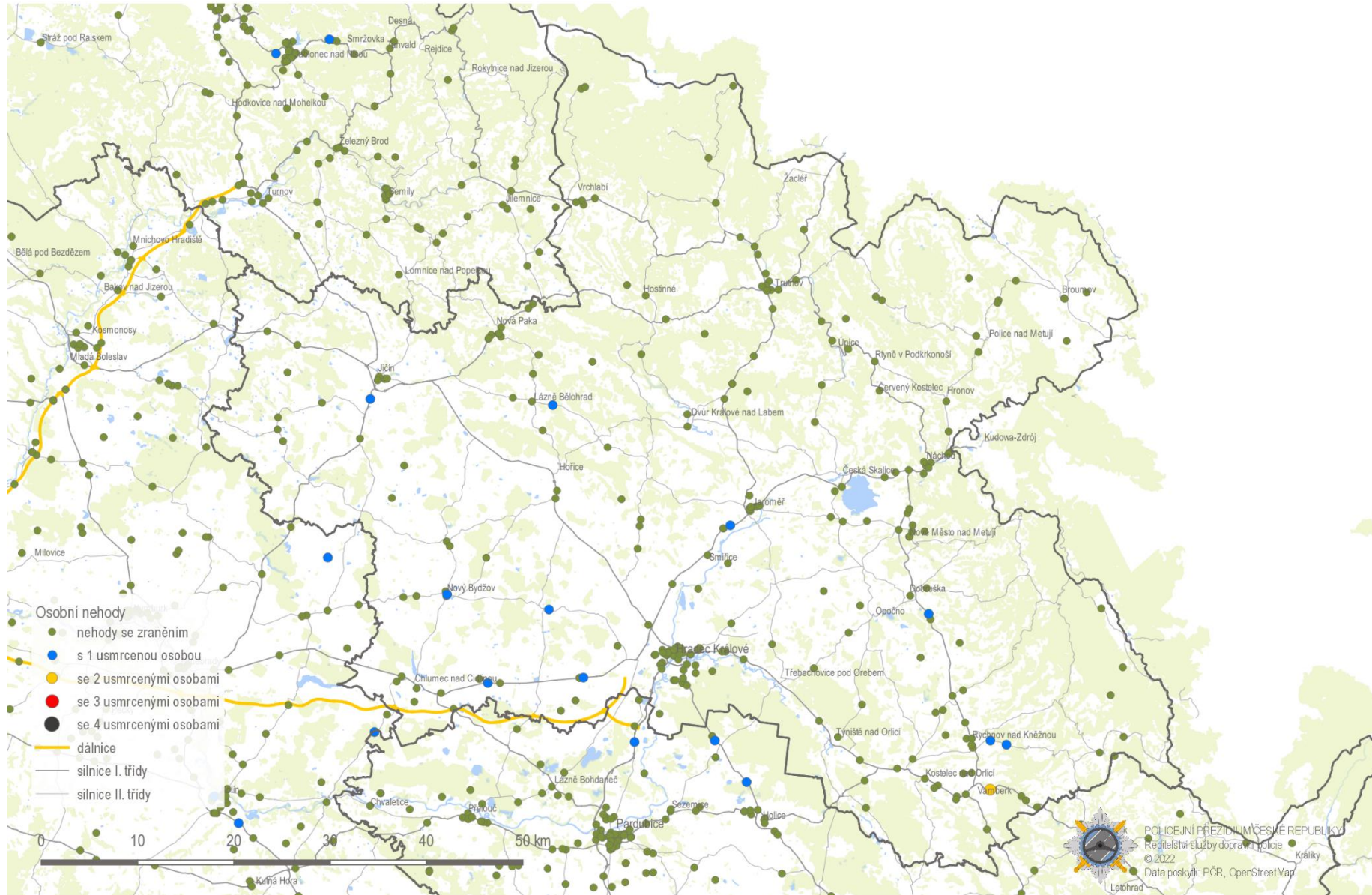
# Nehody s následky na životě a zdraví (osobní nehody); leden - duben 2022 Plzeňský kraj



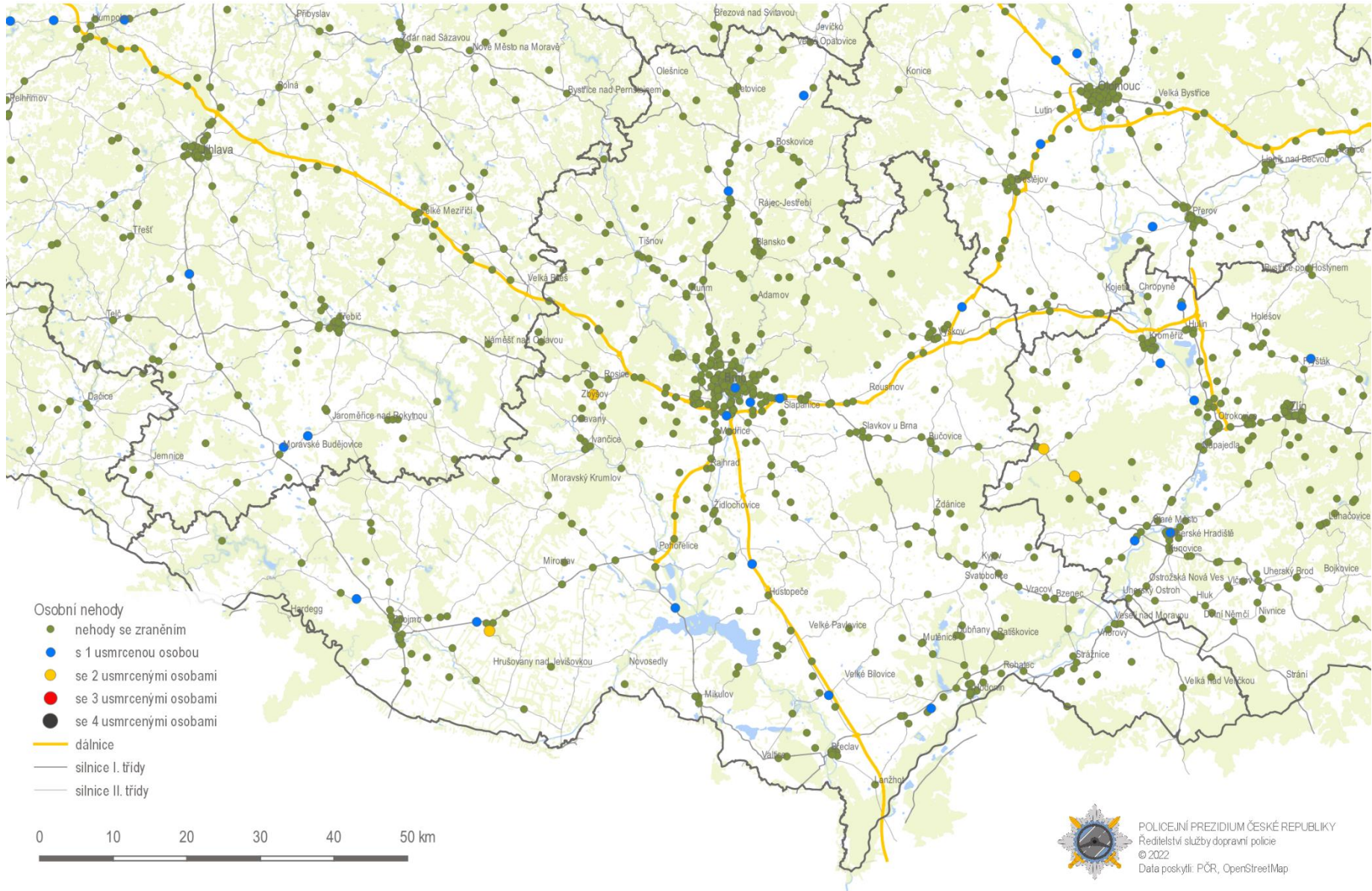
Nehody s následky na životě a zdraví (osobní nehody); leden - duben 2022  
Ústecký kraj



# Nehody s následky na životě a zdraví (osobní nehody); leden - duben 2022 Královéhradecký kraj



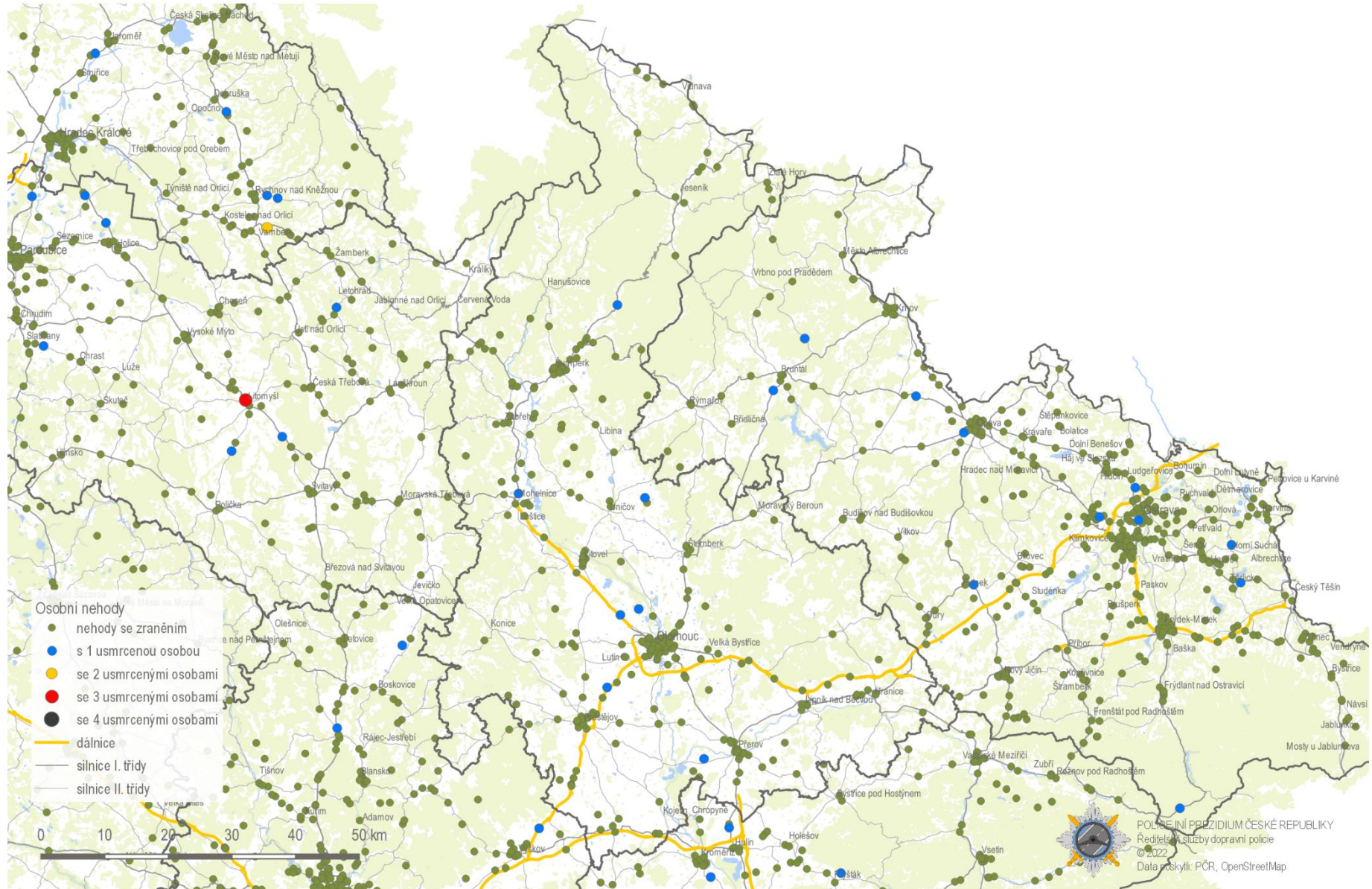
# Nehody s následky na životě a zdraví (osobní nehody); leden - duben 2022 Jihomoravský kraj



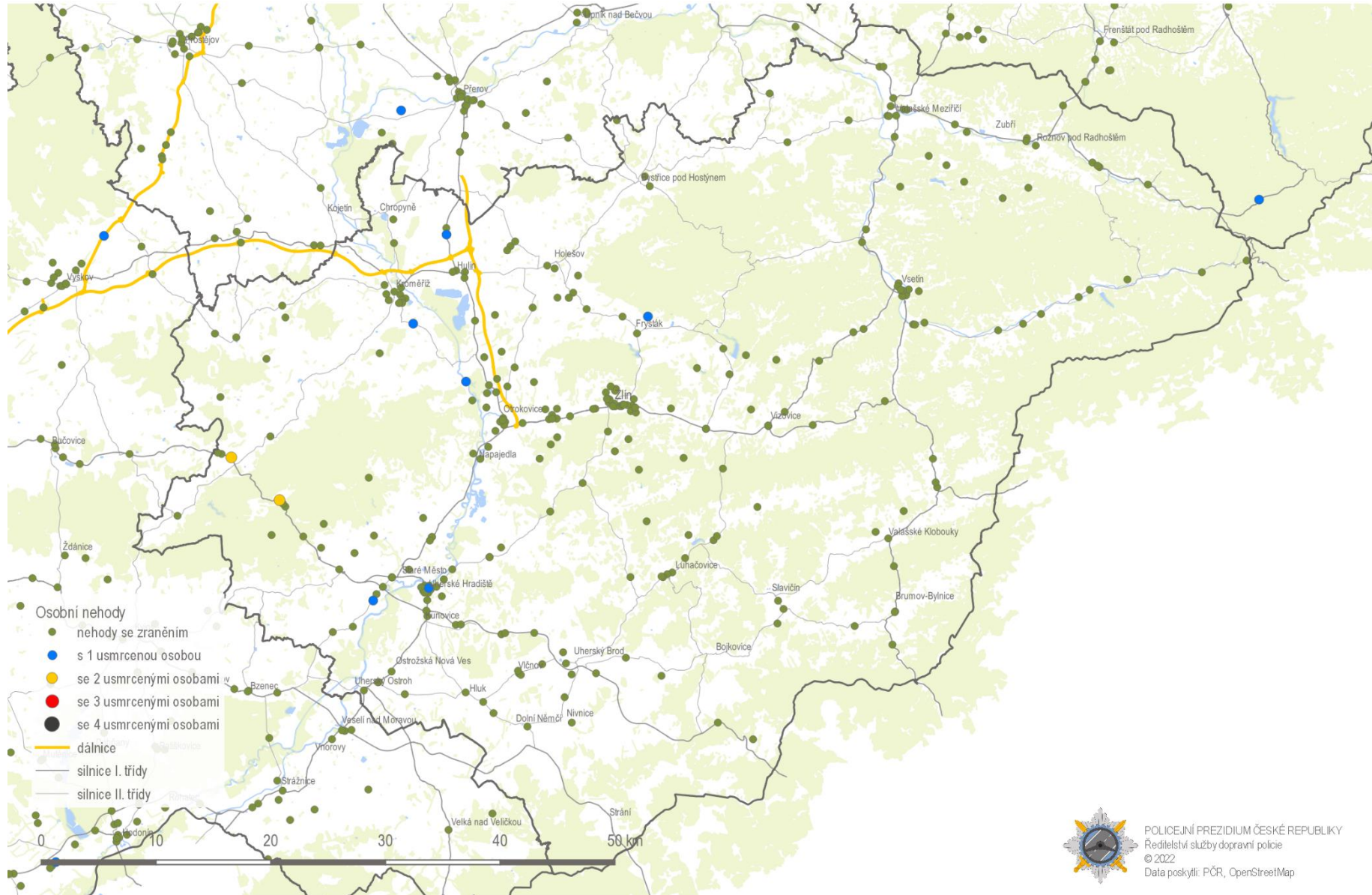
Nehody s následky na životě a zdraví (osobní nehody); leden - duben 2022  
Moravskoslezský kraj



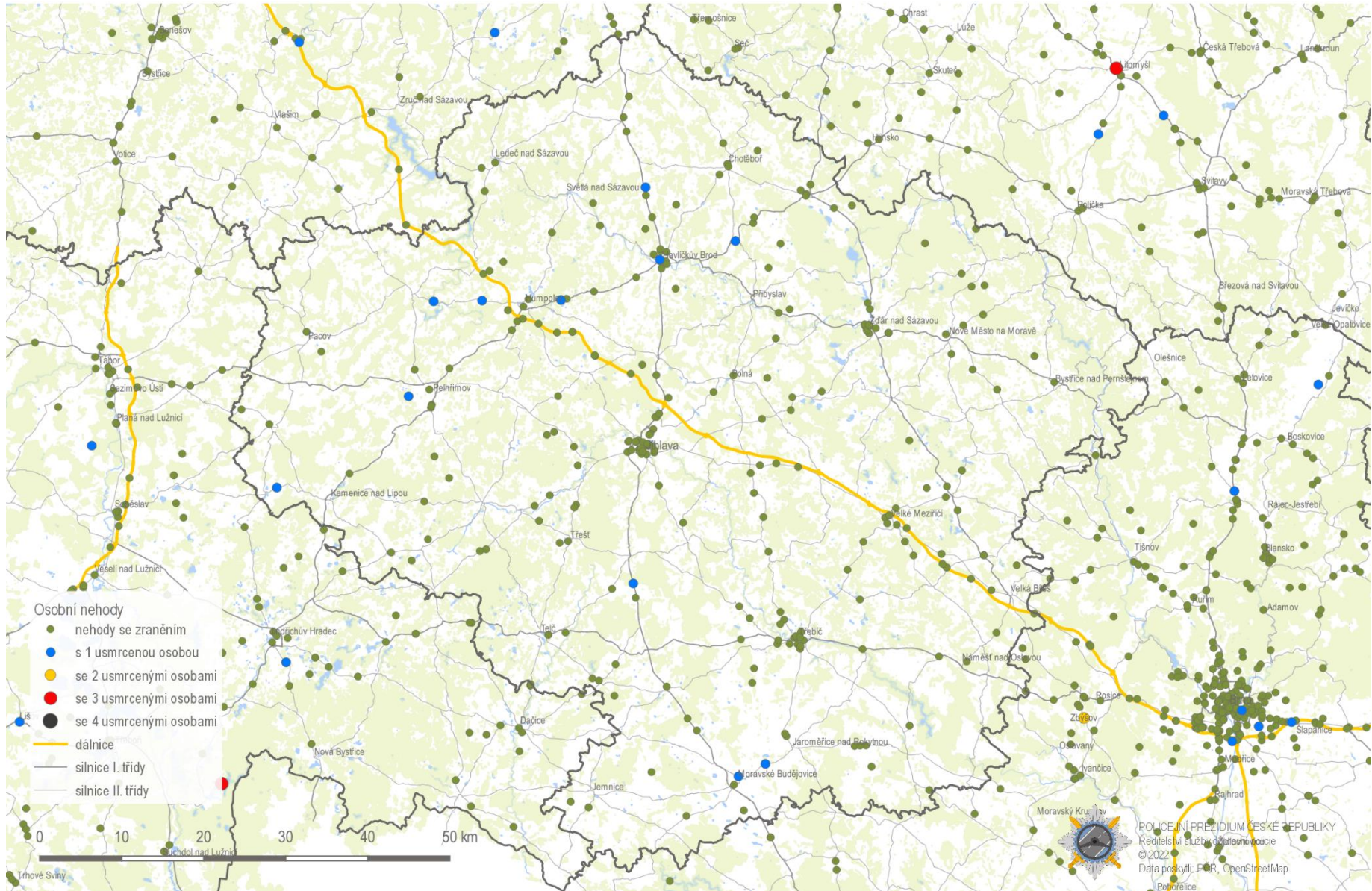
# Nehody s následky na životě a zdraví (osobní nehody); leden - duben 2022 Olomoucký kraj



Nehody s následky na životě a zdraví (osobní nehody); leden - duben 2022  
Zlínský kraj

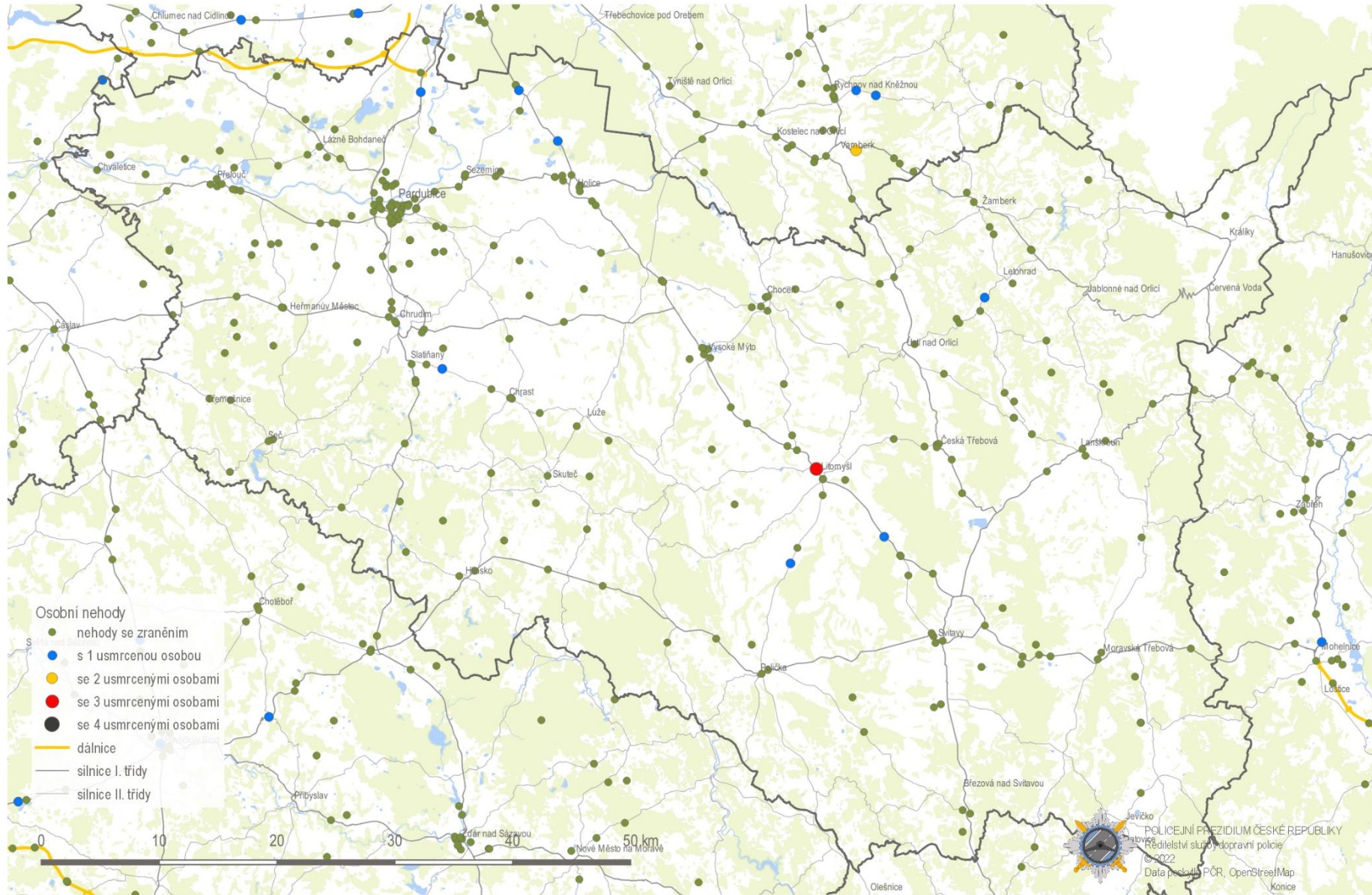


# Nehody s následky na životě a zdraví (osobní nehody); leden - duben 2022 kraj Vysočina

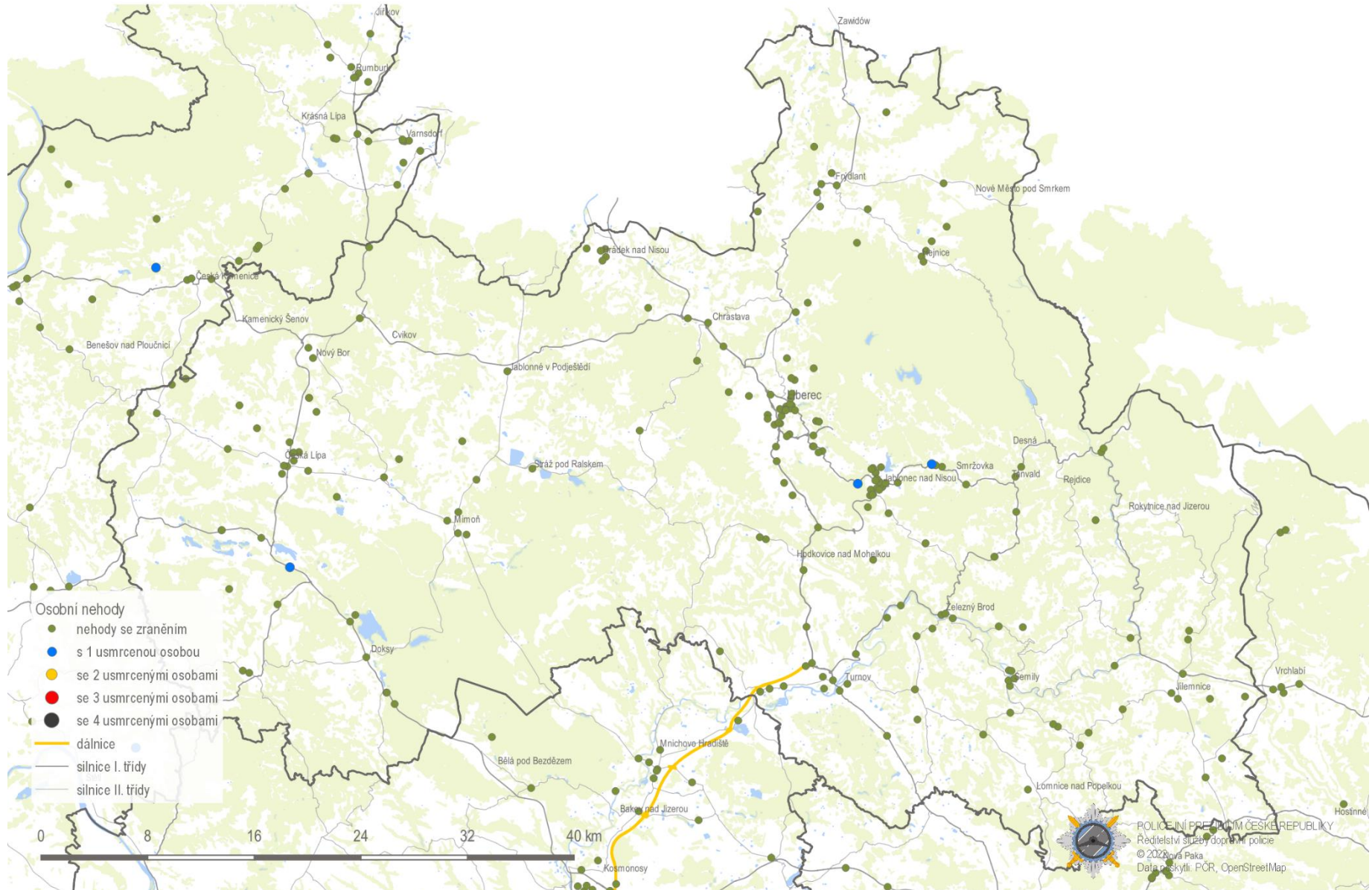




## Nehody s následky na životě a zdraví (osobní nehody); leden - duben 2022 Pardubický kraj



# Nehody s následky na životě a zdraví (osobní nehody); leden - duben 2022 Liberecký kraj



Nehody s následky na životě a zdraví (osobní nehody); leden - duben 2022  
Karlovarský kraj

