



Praha 7. února 2022

Počet listů: 12

Přílohy: 1/15

INFORMACE

o nehodovosti na pozemních komunikacích v České republice v lednu 2022

V lednu 2022 Policie České republiky šetřila 7 468 dopravních nehod. Při těchto nehodách bylo 31 osob usmrceno, 86 osob zraněno těžce a 1 370 osob zraněno lehce. Celková hmotná škoda odhadnutá policisty na místě dopravní nehody dosáhla 519,8 milionů Kč.

Porovnání základních ukazatelů s rokem 2021

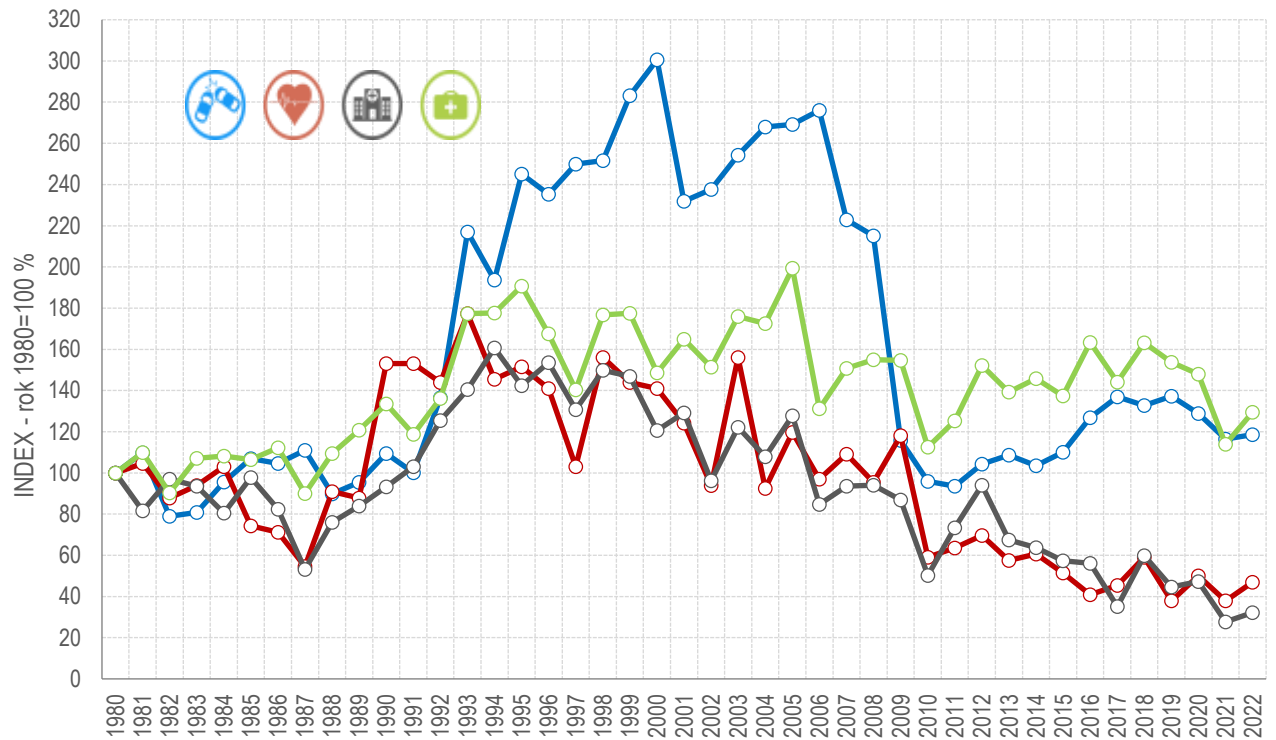
Nárůst v kategorii:

• počet nehod	o 133 nehod	tj. o 1,8 %
• usmrcených osob	o 6 osob	tj. o 24,0 %
• těžce zraněných osob	o 12 osob	tj. o 16,2 %
• lehce zraněných osob	o 164 osob	tj. o 13,6 %
• hmotná škoda	o 30,1 mil. Kč	tj. o 6,1 %

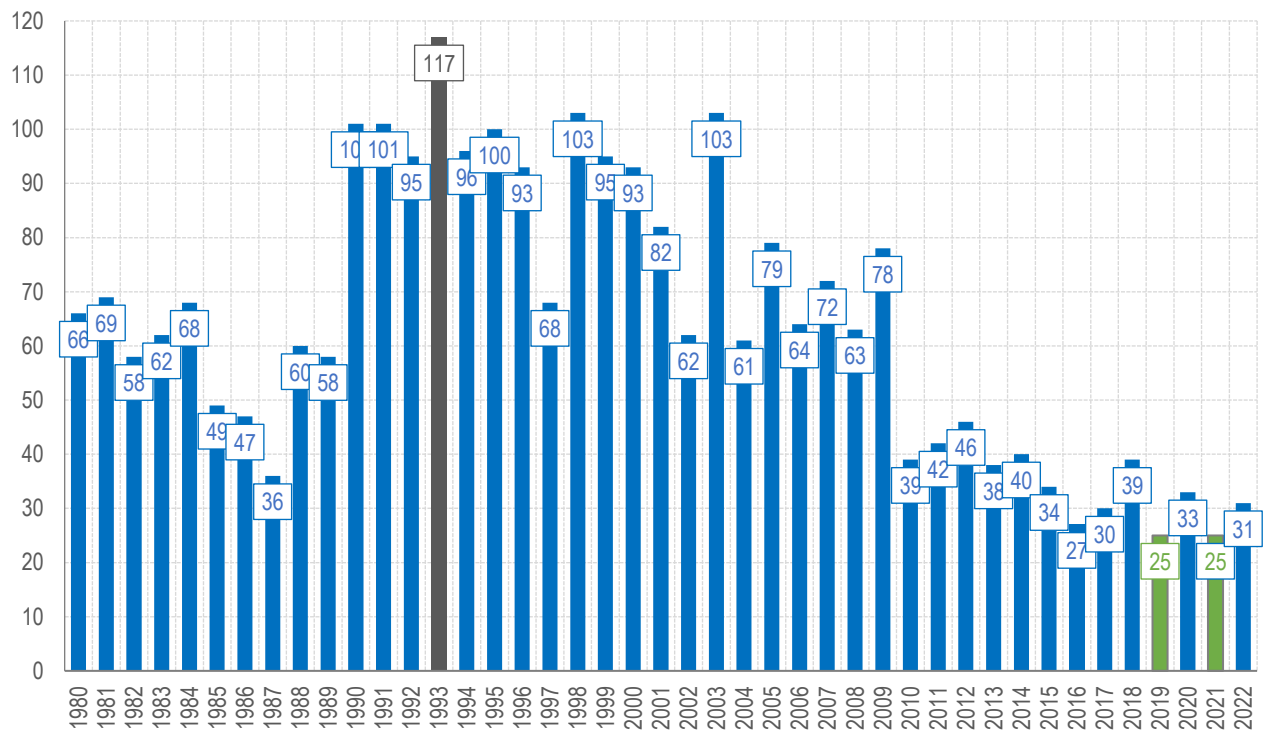
Počet osob usmrcených při nehodách za leden byl v období od roku 1980 pátý nejnižší. Naopak nejvíce osob bylo při dopravních nehodách usmrceno v roce 1993 (117 usmrcených osob).

Počet těžce zraněných osob při nehodách byl v lednu 2022 druhý nejnižší. Nejvyšší počet těžce zraněných při dopravních nehodách byl vykázan v roce 1994 (429 těžce zraněných).

Vývoj počtu nehod a jejich následků za leden v ČR; od roku 1980



Vývoj počtu usmrcených osob za leden od roku 1980



Časové rozložení dopravních nehod

Nejvíce nehod se stalo v pondělí (1 232 nehod), nejméně naopak v neděli (841). Počty nehod oproti roku 2021 poklesly, a to kromě pondělních a víkendových nehod u všech dnů v týdnu. K nejvyššímu nárůstu usmrcených při dopravních nehodách došlo u pátečních (o 9 usmrcených) nehod.

Den v týdnu	počet nehod	rozdíl nehod oproti roku 2021	počet usmrcených	rozdíl usmrcených oproti roku 2021
Pondělí	1 232	342	2	1
Úterý	991	-138	4	0
Středa	932	-165	2	-3
Čtvrtek	1 122	-19	5	1
Pátek	1 156	-419	10	9
Sobota	1 194	423	6	1
Neděle	841	109	2	-3

Nejvíce dopravních nehod šetřili policisté v pátek 14. ledna 2022 (358 nehod), nejméně v neděli 2. ledna 2022 (121 nehod). Nejtragičtějšími dny v tomto období byl také pátek 14. ledna 2022, kdy následkem dopravních nehod vyhaslo 6 životů. V lednu 2022 zaznamenali policisté celkem 12 dnů bez usmrcení při dopravních nehodách.

Osoby usmrcené při dopravních nehodách

V lednu 2022 bylo při dopravních nehodách usmrceno 16 řidičů osobních automobilů, 7 chodců, 4 spolujezdci v osobním vozidle, další kategorie jsou uvedeny v tabulce. Nejvyšší nárůst počtu usmrcených byl zaznamenán u řidičů osobních vozidel (o 3 usmrcené více).

počet usmrcených	Kategorie osoby	rozdíl
16	řidič osobního vozidla	3
7	chodec	1
4	spolujezdec v osobním vozidle	1
1	řidič nákladního vozidla	0
1	řidič nákladního vozidla s návěsem	0
1	spolujezdec v nákladním vozidle s návěsem	1
1	řidič jiného motorového vozidla	1
0	cyklista	-1
31	CELKEM	6

Dopravní nehody dle zavinění

Řidiči motorových vozidel zavinili 81 % dopravních nehod, při nichž přišlo o život 31 osob, což představuje nárůst usmrcených oproti minulému roku o 8 osob.

Nehody podle zavinění	počet nehod	tj. % z celkového počtu nehod	rozdíl nehod oproti roku 2021	usmrceno osob	tj. % z celkového počtu usmrcených	rozdíl usmrcených oproti roku 2021
řidičem motorového vozidla	6 046	81,0	-177	31	100,0	8
řidičem nemotorového vozidla	62	0,8	19	0	0,0	-1
z toho dětmi	2	0,0	0	0	0,0	0
chodcem	72	1,0	24	0	0,0	-1
z toho dětmi	25	0,3	11	0	0,0	0
jiným účastníkem	11	0,1	6	0	0,0	0
závadou komunikace	28	0,4	6	0	0,0	0
technickou závadou vozidla	20	0,3	12	0	0,0	0
lesní zvířít, domácím zvířetem	1 181	15,8	227	0	0,0	0
jiné zavinění	48	0,6	16	0	0,0	0

Příčiny dopravních nehod

Co se týče příčin dopravních nehod zaviněných řidiči motorových vozidel, na počtu dopravních nehod se v lednu 2022 nejvýrazněji podílí nesprávný způsob jízdy (62,9 % nehod), při těchto nehodách bylo usmrceno 10 osob. Za nejtragičtější příčinu dopravních nehod lze označit nepřiměřenou rychlost, která se sice na počtu dopravních nehod podílí „pouze“ 23,3 %, ale usmrceno při těchto nehodách bylo 19 osob (tj. 61,3 % osob usmrčených při nehodách zaviněných řidiči motorových vozidel).

Hlavní příčina nehody (jen řidiči mot. vozidel)	počet nehod	podíl na celkovém počtu nehod	usmrceno osob	podíl na celkovém počtu usmrčených	rozdíl usmrčených oproti roku 2021
nepřiměřená rychlost	1 406	23,3	19	61,3	7
nesprávné předjíždění	76	1,3	0	0,0	-1
nedání přednosti	761	12,6	2	6,5	-2
nesprávný způsob jízdy	3 803	62,9	10	32,3	4

Nejčtenější příčinou nehod řidičů motorových vozidel bylo v lednu 2022 nevěnování se plně řízení vozidla (18,9 % nehod), dále nepřizpůsobení rychlosti stavu vozovky (15,4 %) a nesprávné otáčení nebo couvání (10,9 %).

Pořadí	Nejčtenější příčiny nehod zaviněných řidiči motorových vozidel	počet nehod
1.	řidič se plně nevěnoval řízení vozidla	1 145
2.	nepřizpůsobení rychlosti stavu vozovky	933
3.	nesprávné otáčení nebo couvání	660
4.	jiný druh nesprávné jízdy	634
5.	nezvládnutí řízení vozidla	365
6.	nedodržení bezpečné vzdálenosti za vozidlem	297
7.	vyhýbání bez dostatečného bočního odstupu	270
8.	nepřizpůsobení rychlosti dopravně technickému stavu vozovky	254
9.	nedání přednosti upravené dopravní značkou "DEJ PŘEDNOST V JÍZDĚ!"	223
10.	přejetí do protisměru	200

Nejtragičtějšími příčinami nehod řidičů motorových vozidel bylo nepřizpůsobení rychlosti stavu vozovky (9 usmrčených, tj. 29 %), nevěnování se plně řízení vozidla, nepřizpůsobení rychlosti dopravně technickému stavu vozovky a dále nepřizpůsobení rychlosti vlastnostem vozidla a nákladu (z těchto tří příčin došlo vždy k usmrcení 4 osob, tj. vždy 12,9 %).

Pořadí	Nejtragičtější příčiny nehod zaviněných řidiči motorových vozidel	počet usmrčených
1.	nepřizpůsobení rychlosti stavu vozovky	9
2.	řidič se plně nevěnoval řízení vozidla	4
3.	nepřizpůsobení rychlosti dopravně technickému stavu vozovky	4
4.	nepřizpůsobení rychlosti vlastnostem vozidla a nákladu	4
5.	jiný druh nesprávné jízdy	2
6.	přejetí do protisměru	2
7.	nedání přednosti chodci na vyznačeném přechodu	2
8.	nesprávné otáčení nebo couvání	1
9.	samovolné rozjetí nezajištěného vozidla	1
10.	jiný druh nepřiměřené rychlosti	1
11.	nepřizpůsobení rychlosti viditelnosti	1

Dopravní nehody podle druhu

Nejčtenějším i nejtragičtějším druhem nehody je srážka s pevnou překážkou, při které zemřelo 12 osob (což je o 1 usmrcenou osobu více v porovnání s předchozím lednem). Druhým nejčtenějším i nejtragičtějším druhem nehody je srážka s jedoucím nekolejovým vozidlem. K poklesu počtu usmrcených osob (o 3) došlo u nehod končících srážkou s vlakem. K nejvyššímu nárůstu počtu nehod došlo u srážek s lesní zvěří (oproti lednu 2021 o 217 nehod více).

Nehody podle druhu	počet nehod	rozdíl nehod oproti roku 2021	počet usmrcených	rozdíl usmrcených oproti roku 2021
srážka s jedoucím nekolejovým vozidlem	1 874	-70	11	6
srážka s vozidlem zaparkovaným	1 681	154	1	1
srážka s pevnou překážkou	1 935	-221	12	1
srážka s chodcem	273	91	5	0
srážka s lesní zvěří	1 135	217	0	0
srážka s domácím zvířetem	47	10	0	0
srážka s vlakem	10	-7	0	-3
srážka s tramvají	26	6	0	0
havárie	312	-22	1	1
jiný druh nehody	175	-25	1	0

Dopravní nehody podle druhu vozidla

Celkem 3 613 dopravních nehod zavinili řidiči osobních automobilů bez přívěsu a při těchto nehodách bylo usmrceno 24 osob, tj. o 6 více než v lednu 2021 – jedná se také o nejvyšší nárůst fatálních následků. Celkem 1 541 (o 153 nehod méně než v roce 2021) zavinil řidič, který z místa nehody ujel.

Nehody podle druhu vozidla	počet nehod	rozdíl nehod	tj. rozdíl nehod v %	usmrceno osob	rozdíl usmrcených	tj. rozdíl usmrcených v %
moped	2	0	0,0	0	0	.
malý motocykl	0	-3	-100,0	0	0	.
motocykl	13	1	8,3	0	0	.
osobní automobil bez přívěsu	3 613	-61	-1,7	24	6	33,3
osobní automobil s přívěsem	24	-4	-14,3	0	0	.
nákladní automobil	501	-120	-19,3	1	-2	-66,7
nákladní automobil s přívěsem	55	-22	-28,6	0	0	.
nákladní automobil s návěsem	196	-71	-26,6	3	2	200,0
autobus	71	-24	-25,3	0	0	.
traktor	12	-24	-66,7	1	0	0,0
tramvaj	7	4	133,3	0	0	.
trolejbus	4	1	33,3	0	0	.
jiné motorové vozidlo	15	-1	-6,3	1	1	.
jízdní kolo	52	12	30,0	0	-1	-100,0
povoz, jízda na koni	0	0	.	0	0	.
jiné nemotorové vozidlo	2	1	100,0	0	0	.
vlak	0	0	.	0	0	.
nezjištěno, řidič ujel	1 541	153	11,0	1	1	.
jiný druh vozidla	0	0	.	0	0	.

Dopravní nehody zaviněné pod vlivem alkoholu

U 331 nehod (nárůst o 83 nehod) bylo u viníka dopravní nehody zjištěno požití alkoholu. Při těchto nehodách došlo k usmrcení 1 osoby. Drogy byly zjištěny u řidiče motorového vozidla v případě 17 dopravních nehod. V 8 případech byla u řidiče-viníka zjištěna přítomnost alkoholu a drog současně.

Nehody zaviněné pod vlivem alkoholu nebo jiných návykových látek	počet nehod	rozdíl nehod oproti roku 2021	počet usmrcených	rozdíl usmrcených oproti roku 2021
Alkohol u viníka do 0,24‰	8	1	0	0
Alkohol u viníka 0,24 až 0,5‰	18	7	0	0
Alkohol u viníka 0,6 až 0,8‰	34	14	0	0
Alkohol u viníka 0,8 až 1,0‰	13	-1	0	0
Alkohol u viníka 1,0 až 1,5‰	60	16	0	-1
Alkohol u viníka 1,5‰ a více	190	41	1	-1
Alkohol a drogy	8	5	0	0
Alkohol celkem	331	83	1	-2
Drogy celkem	17	-8	0	-1

Dopravní nehody dle místa

Z celkového počtu nehod a jejich následků došlo v obcích k:

- 64,2 % počtu nehod,
- 32,3 % usmrcení osob,
- 50,0 % těžkých zranění,
- 53,6 % lehkých zranění,
- 53,9 % vzniklých škod a
- 74,3 % nehod pod vlivem alkoholu.

Místo nehody	počet nehod	usmrceno osob	těžce zraněno	lehce zraněno	hmotná škoda v mil. Kč
V obci	4 794	10	43	734	280,0
<i>Index-rok 2021 = 100 %</i>	<i>100,69</i>	<i>111,11</i>	<i>119,44</i>	<i>121,72</i>	<i>105,56</i>
Mimo obec	2 674	21	43	636	239,8
<i>Index-rok 2021 = 100 %</i>	<i>103,89</i>	<i>131,25</i>	<i>113,16</i>	<i>105,47</i>	<i>106,84</i>
z toho dálnice	318	0	1	40	50,9
<i>Index-rok 2021 = 100 %</i>	<i>103,25</i>	<i>0,00</i>	<i>100,00</i>	<i>129,03</i>	<i>108,23</i>

Nejvíce nehod v lednu 2022 se stalo na místních komunikacích a na silnicích I., II. a III. třídy. K nejvyššímu poklesu počtu nehod v porovnání s loňským lednem došlo u místních komunikací (o 58 nehod). Z pohledu následků na životě jsou nejtragičtější nehody na silnicích I. a II. třídy (ve sledovaném období celkem 21 usmrcených osob).

Druh komunikace	počet nehod	rozdíl nehod oproti roku 2021	počet usmrcených	rozdíl usmrcených oproti roku 2021
dálnice	318	10	0	-1
silnice I. třídy	991	48	8	2
silnice II. třídy	1 268	41	13	4
silnice III. třídy	1 165	30	2	-1
sledovaná křižovatka	156	23	1	1
sledovaná komunikace	567	37	3	1
místní komunikace	2 697	-58	2	0
účelová komunikace - polní, lesní cesty apod.	42	-5	1	1
účelová komunikace - ostatní	264	7	1	-1

Dopravní nehody v krajích

K nejvyššímu počtu dopravních nehod došlo v lednu 2022 na území hl. m. Prahy (1 095 nehod), následují kraje Středočeský a Ústecký.

V absolutním vyjádření byl nejvyšší pokles zaznamenán u hl. m. Prahy a Středočeského kraje. Nejvyšší pokles počtu usmrcených osob v absolutním vyjádření byl zaznamenán v kraji Jihočeském a Královéhradeckém (vždy o 2 osoby).

Nehody a následky v krajích; rok 2022	počet nehod	usmrceno osob	těžce zraněno	lehce zraněno	hmotná škoda v tis. Kč
Hlavní město Praha	1 095	2	10	95	90 443
<i>Index - rok 2021=100 %</i>	<i>91,33</i>	<i>.</i>	<i>166,67</i>	<i>98,96</i>	<i>101,32</i>
Středočeský kraj	1 088	3	13	187	91 494
<i>Index - rok 2021=100 %</i>	<i>96,97</i>	<i>75,00</i>	<i>118,18</i>	<i>111,31</i>	<i>117,55</i>
Jihočeský kraj	317	2	9	95	23 893
<i>Index - rok 2021=100 %</i>	<i>97,84</i>	<i>50,00</i>	<i>81,82</i>	<i>78,51</i>	<i>86,35</i>
Plzeňský kraj	298	2	3	95	17 616
<i>Index - rok 2021=100 %</i>	<i>102,05</i>	<i>200,00</i>	<i>300,00</i>	<i>118,75</i>	<i>77,35</i>
Ústecký kraj	918	4	11	119	42 747
<i>Index - rok 2021=100 %</i>	<i>103,38</i>	<i>400,00</i>	<i>84,62</i>	<i>113,33</i>	<i>84,11</i>
Královéhradecký kraj	355	1	2	55	23 594
<i>Index - rok 2021=100 %</i>	<i>98,61</i>	<i>33,33</i>	<i>50,00</i>	<i>93,22</i>	<i>85,45</i>
Jihomoravský kraj	456	3	13	152	31 746
<i>Index - rok 2021=100 %</i>	<i>114,86</i>	<i>100,00</i>	<i>118,18</i>	<i>124,59</i>	<i>103,96</i>
Moravskoslezský kraj	785	4	6	109	53 166
<i>Index - rok 2021=100 %</i>	<i>101,03</i>	<i>400,00</i>	<i>300,00</i>	<i>104,81</i>	<i>102,69</i>
Olomoucký kraj	462	2	4	81	28 870
<i>Index - rok 2021=100 %</i>	<i>116,37</i>	<i>100,00</i>	<i>200,00</i>	<i>115,71</i>	<i>129,60</i>
Zlínský kraj	363	1	3	104	25 018
<i>Index - rok 2021=100 %</i>	<i>113,44</i>	<i>50,00</i>	<i>60,00</i>	<i>160,00</i>	<i>131,48</i>
Vysočina	405	3	2	78	25 581
<i>Index - rok 2021=100 %</i>	<i>117,39</i>	<i>300,00</i>	<i>200,00</i>	<i>113,04</i>	<i>94,06</i>
Pardubický kraj	362	3	1	92	28 563
<i>Index - rok 2021=100 %</i>	<i>115,65</i>	<i>150,00</i>	<i>25,00</i>	<i>139,39</i>	<i>173,55</i>
Liberecký kraj	351	1	3	57	25 824
<i>Index - rok 2021=100 %</i>	<i>83,57</i>	<i>100,00</i>	<i>150,00</i>	<i>101,79</i>	<i>140,96</i>
Karlovarský kraj	213	0	6	51	11 243
<i>Index - rok 2021=100 %</i>	<i>117,68</i>	<i>.</i>	<i>600,00</i>	<i>204,00</i>	<i>138,26</i>
Česká republika	7 468	31	86	1 370	519 803
<i>Index - rok 2021=100 %</i>	<i>101,81</i>	<i>124,00</i>	<i>116,22</i>	<i>113,60</i>	<i>106,14</i>

Osobní nehody v krajích

Podrobnější členění osobních nehod, tj. nehod s následky na životě a zdraví, dle krajů je uvedeno v následující tabulce.

kraj	počet nehod	usmrceno	těžce zraněno	lehce zraněno
Hl.m. Praha	92	2	10	95
Středočeský	158	3	13	187
Jihočeský	92	2	9	95
Plzeňský	74	2	3	95
Ústecký	110	4	11	119
Královéhradecký	47	1	2	55
Jihomoravský	137	3	13	152

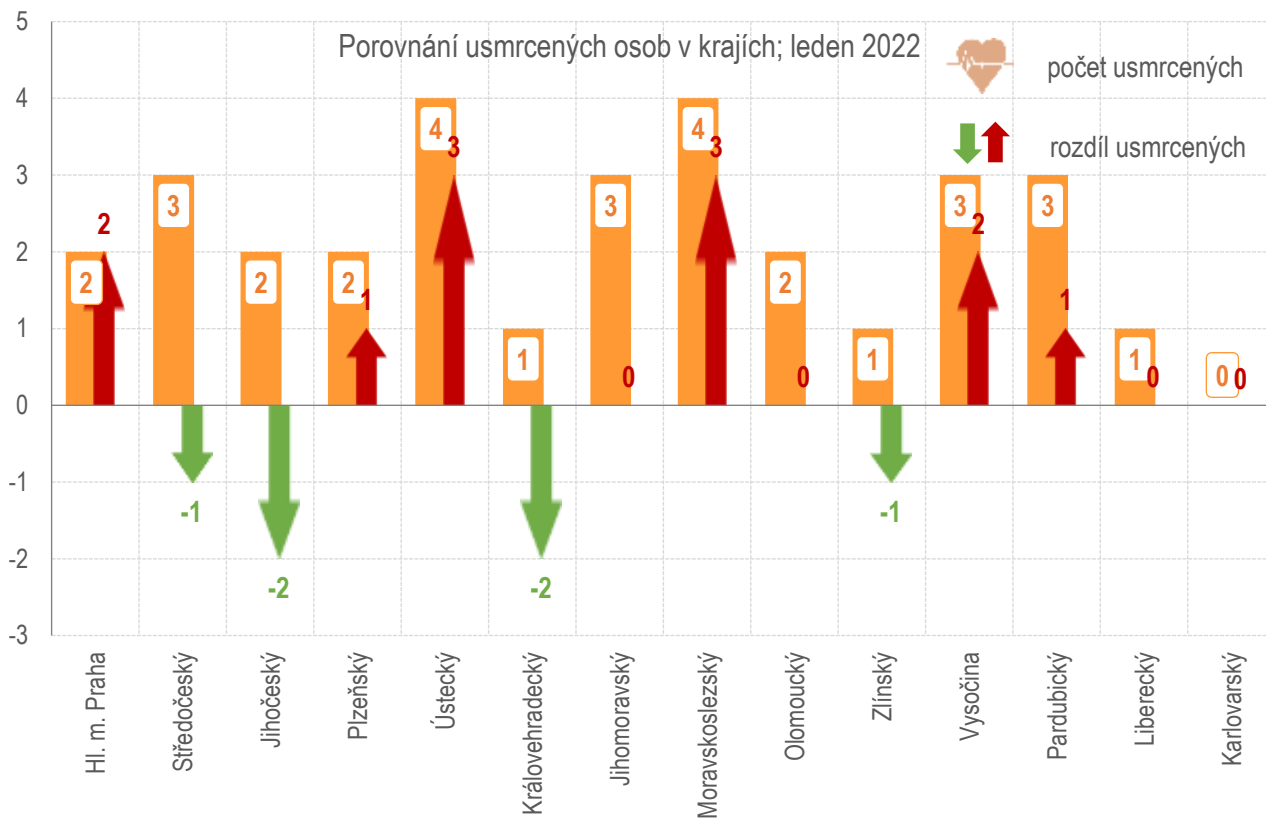
kraj	počet nehod	usmrceno	těžce zraněno	lehce zraněno
Moravskoslezský	92	4	6	109
Olomoucký	71	2	4	81
Zlínský	75	1	3	104
Vysočina	67	3	2	78
Pardubický	75	3	1	92
Liberecký	54	1	3	57
Karlovarský	46	0	6	51
Česká republika	1 190	31	86	1 370

Dopravní nehody pod vlivem alkoholu a drog v krajích

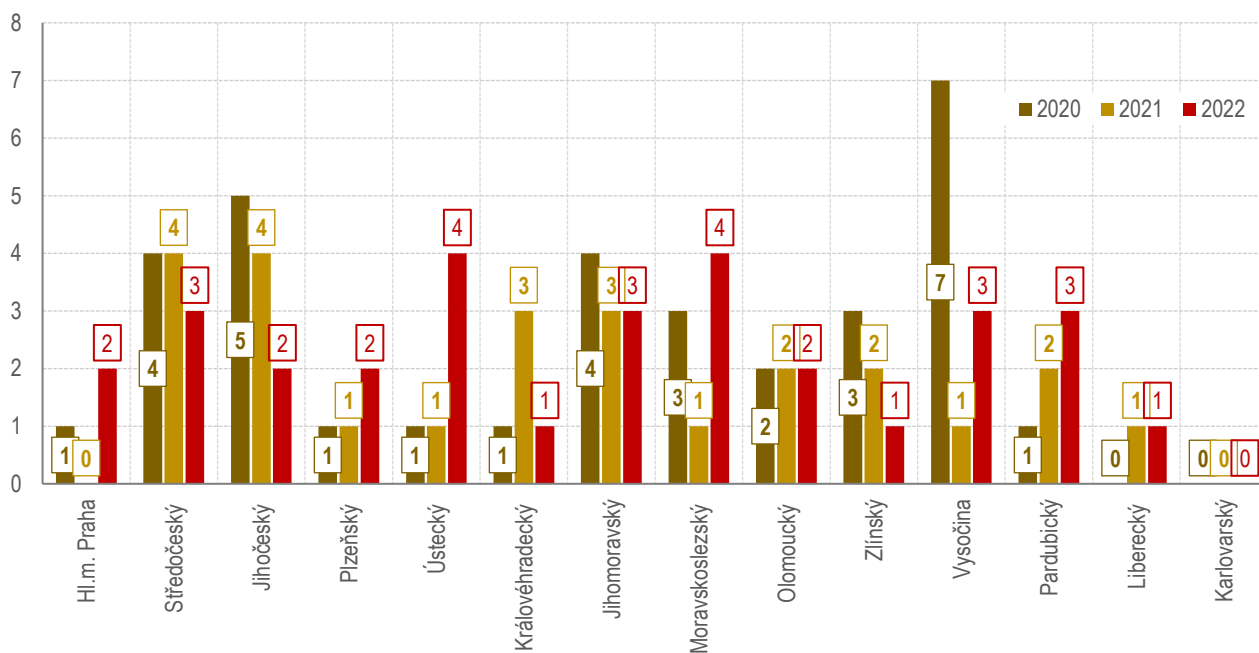
Nejvíce dopravních nehod pod vlivem alkoholu se v lednu 2022 stalo na území Středočeského kraje (47 nehod), Moravskoslezského kraje (32 nehod) a v Praze (32 nehod).

Drogy se u viníka dopravní nehody – řidiče motorového vozidla prokázaly především v Jihomoravském kraji.

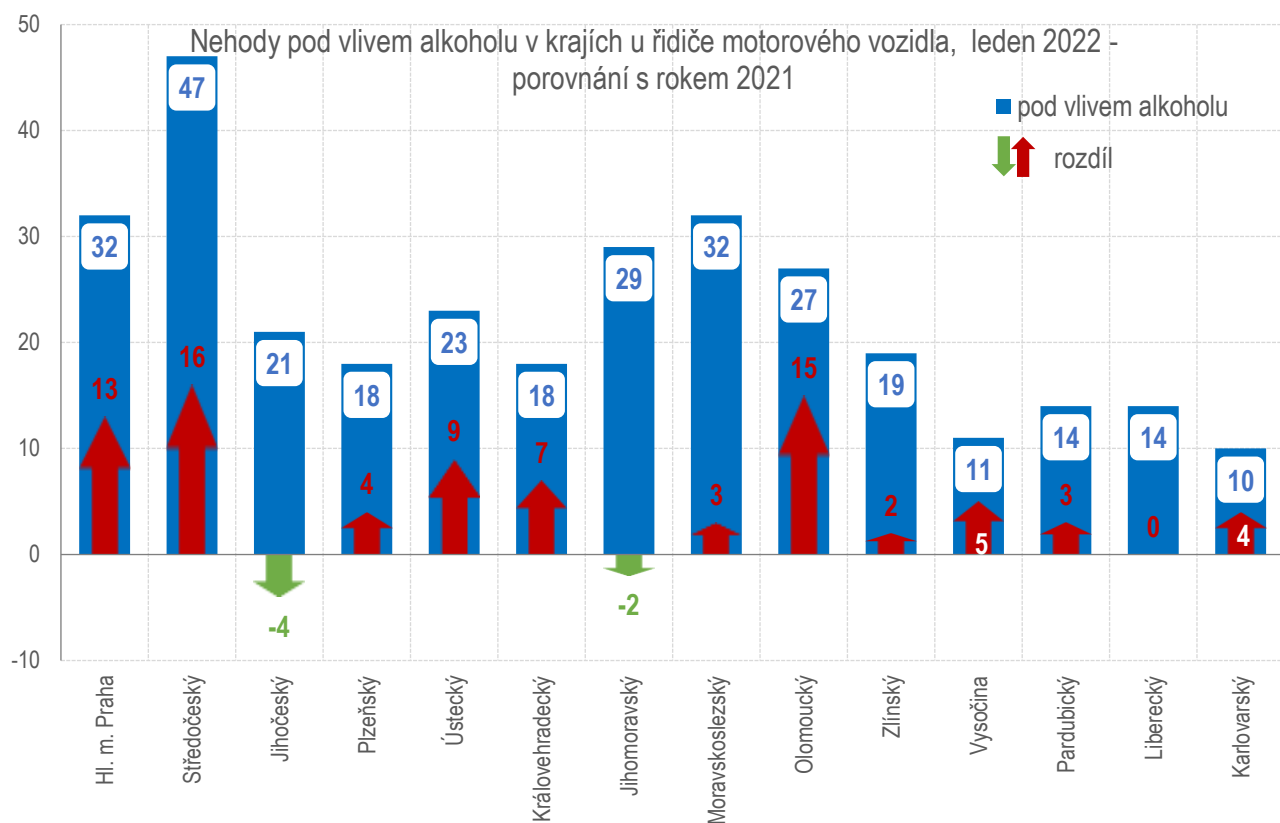
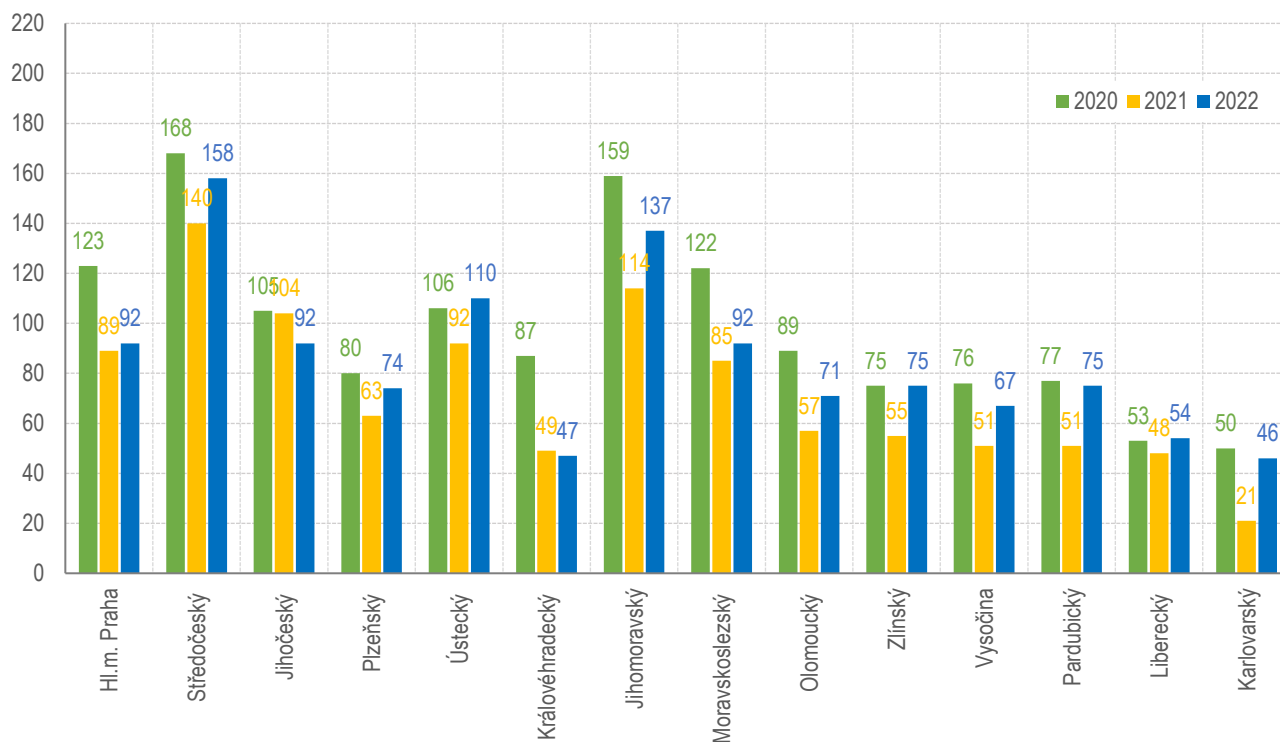
Alkohol a drogy u viníka - řidiče - dle krajů	celkem šetřeno událostí	celkem nehod	tj. % DN z událostí	"Euroformuláře"	tj % EU z událostí	z toho alkohol	tj. v %	z toho drogy	tj. %
Hl. m. Praha	1 228	1 095	89,2	133	10,8	32	2,61	2	0,16
Středočeský	1 393	1 088	78,1	305	21,9	47	3,37	0	0,00
Jihočeský	630	317	50,3	313	49,7	21	3,33	2	0,32
Plzeňský	668	298	44,6	370	55,4	18	2,69	1	0,15
Ústecký	968	918	94,8	50	5,2	23	2,38	1	0,10
Královéhradecký	425	355	83,5	70	16,5	18	4,24	2	0,47
Jihomoravský	771	456	59,1	315	40,9	29	3,76	3	0,39
Moravskoslezský	947	785	82,9	162	17,1	32	3,38	0	0,00
Olomoucký	638	462	72,4	176	27,6	27	4,23	1	0,16
Zlínský	435	363	83,4	72	16,6	19	4,37	2	0,46
Vysočina	588	405	68,9	183	31,1	11	1,87	0	0,00
Pardubický	472	362	76,7	110	23,3	14	2,97	1	0,21
Liberecký	468	351	75,0	117	25,0	14	2,99	0	0,00
Karlovarský	270	213	78,9	57	21,1	10	3,70	2	0,74
CELKEM	9 901	7 468	75,4	2 433	24,6	315	3,18	17	0,17



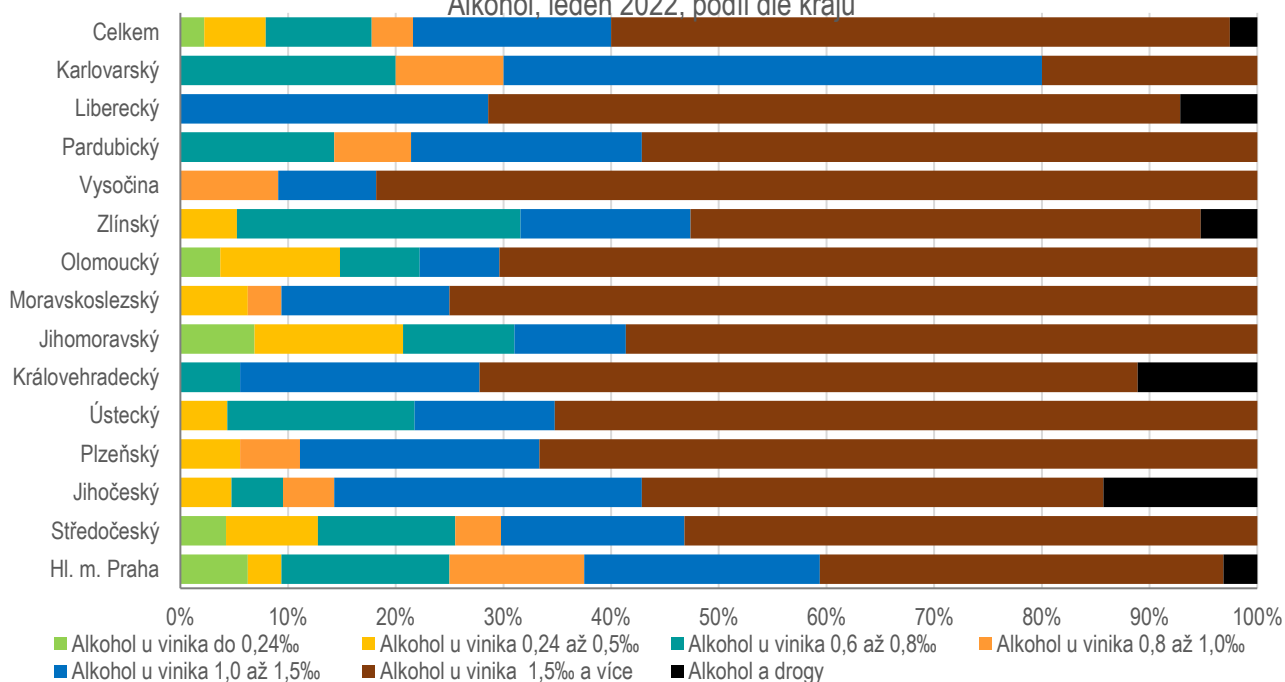
Počet usmrcených při nehodách v krajích, 2020 - 2022



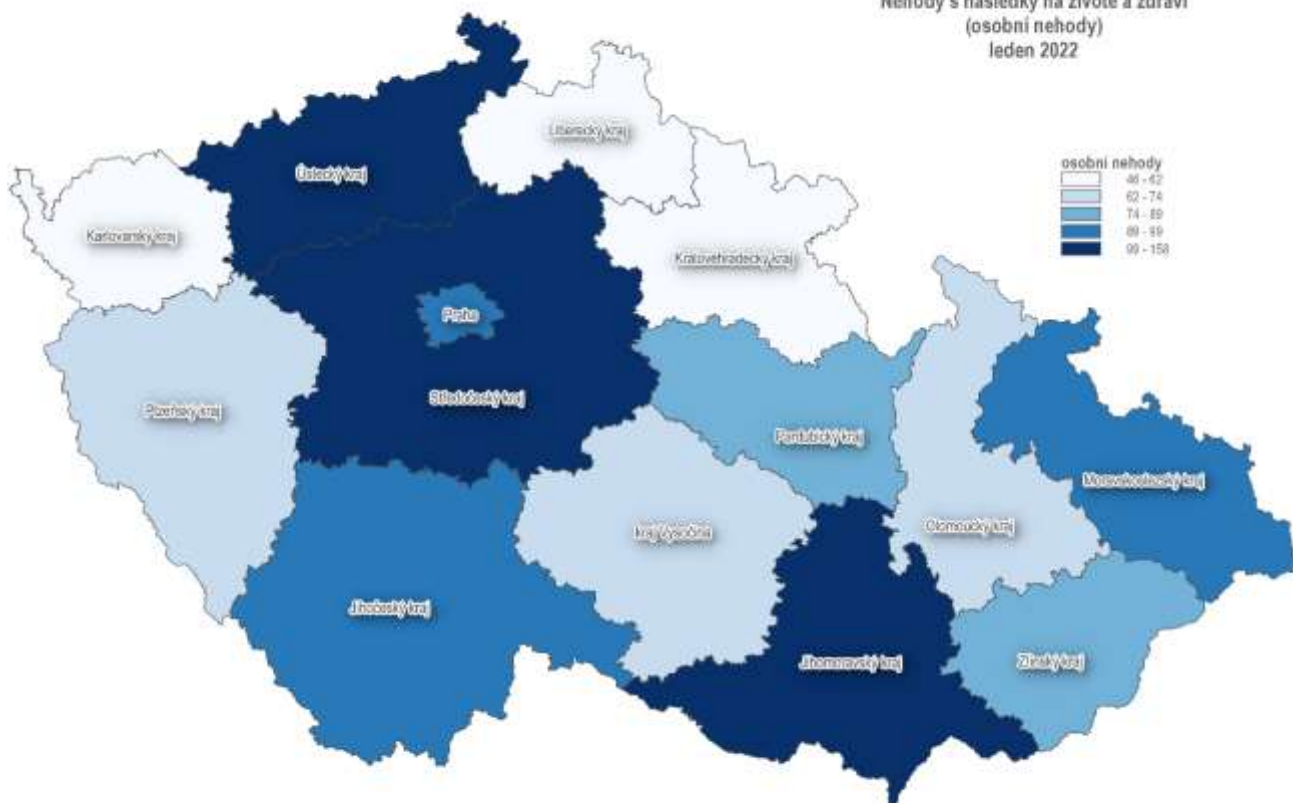
Počet nehod s následky na životě a zdraví v krajích, leden 2020 - 2022



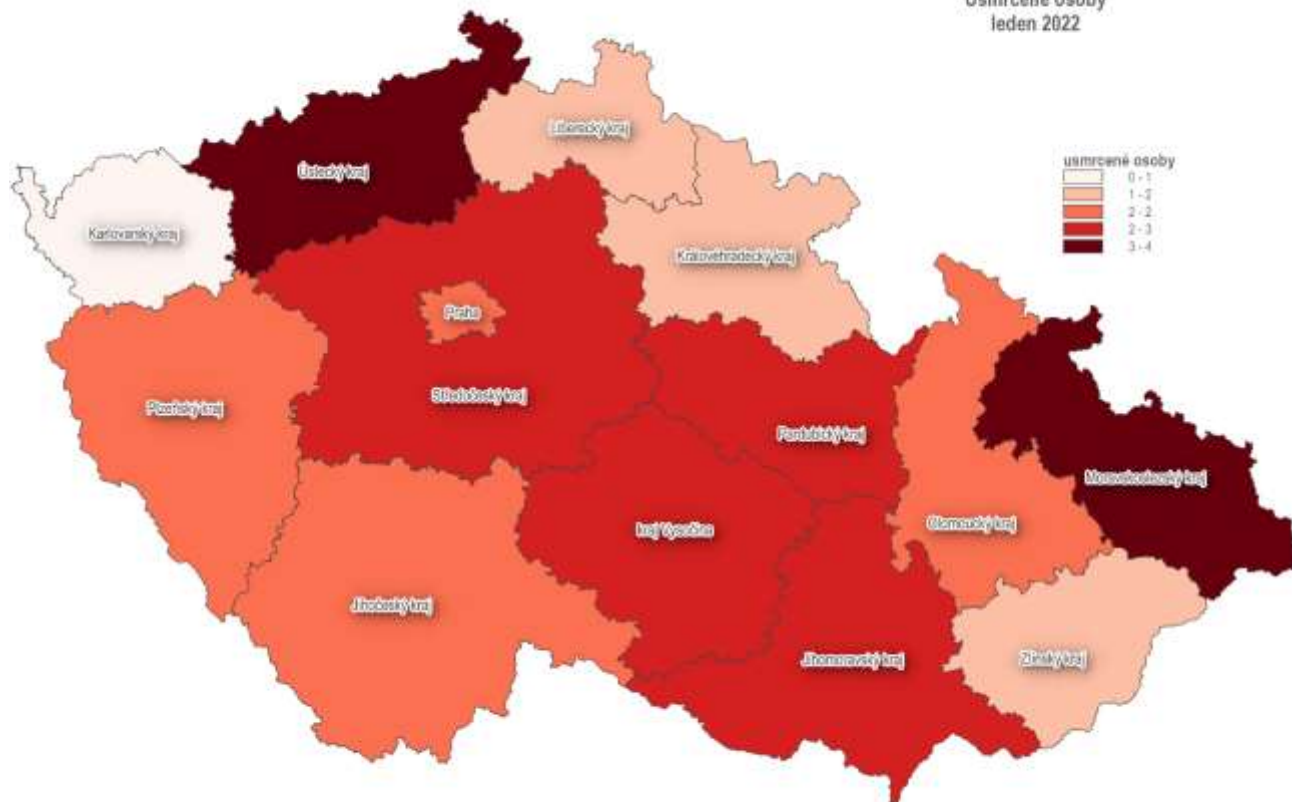
Alkohol, leden 2022, podíl dle krajů



Nehody s následky na životě a zdraví (osobní nehody) leden 2022



Usmrcené osoby
leden 2022



Zpracovali: pplk. Mgr. Jan STRAKA, kpt. Ing. Jana PELEŠKOVÁ, tel. 974 834 584, 974 834 223

plk. Mgr. Bc. Jiří ZLÝ, MBA
ředitel služby dopravní policie
schváleno elektronicky

Příloha

Mapy nehod s následky na životě a zdraví v jednotlivých krajích České republiky v lednu 2022

Nehody s následky na životě a zdraví (osobní nehody); leden 2022 Praha



Nehody s následky na životě a zdraví (osobní nehody); leden 2022 Středočeský kraj



0 10 20 30 40 50 km



POLICE NI PŘEDSIUM ČESKÉ REPUBLIKY
Ředitelství služby řízení policie
© 2022
Data poskytl: PČR, OpenStreetMap

Nehody s následky na životě a zdraví (osobní nehody); leden 2022
Jihočeský kraj



0 10 20 30 40 50 km



POLICE JIHOČESKÉHO KRAJE
Ředitelství služby dopravní policie
© 2022
Data poskytl: PČR, OpenStreetMap

Nehody s následky na životě a zdraví (osobní nehody); leden 2022 Plzeňský kraj



Nehody s následky na životě a zdraví (osobní nehody); leden 2022
Ústecký kraj

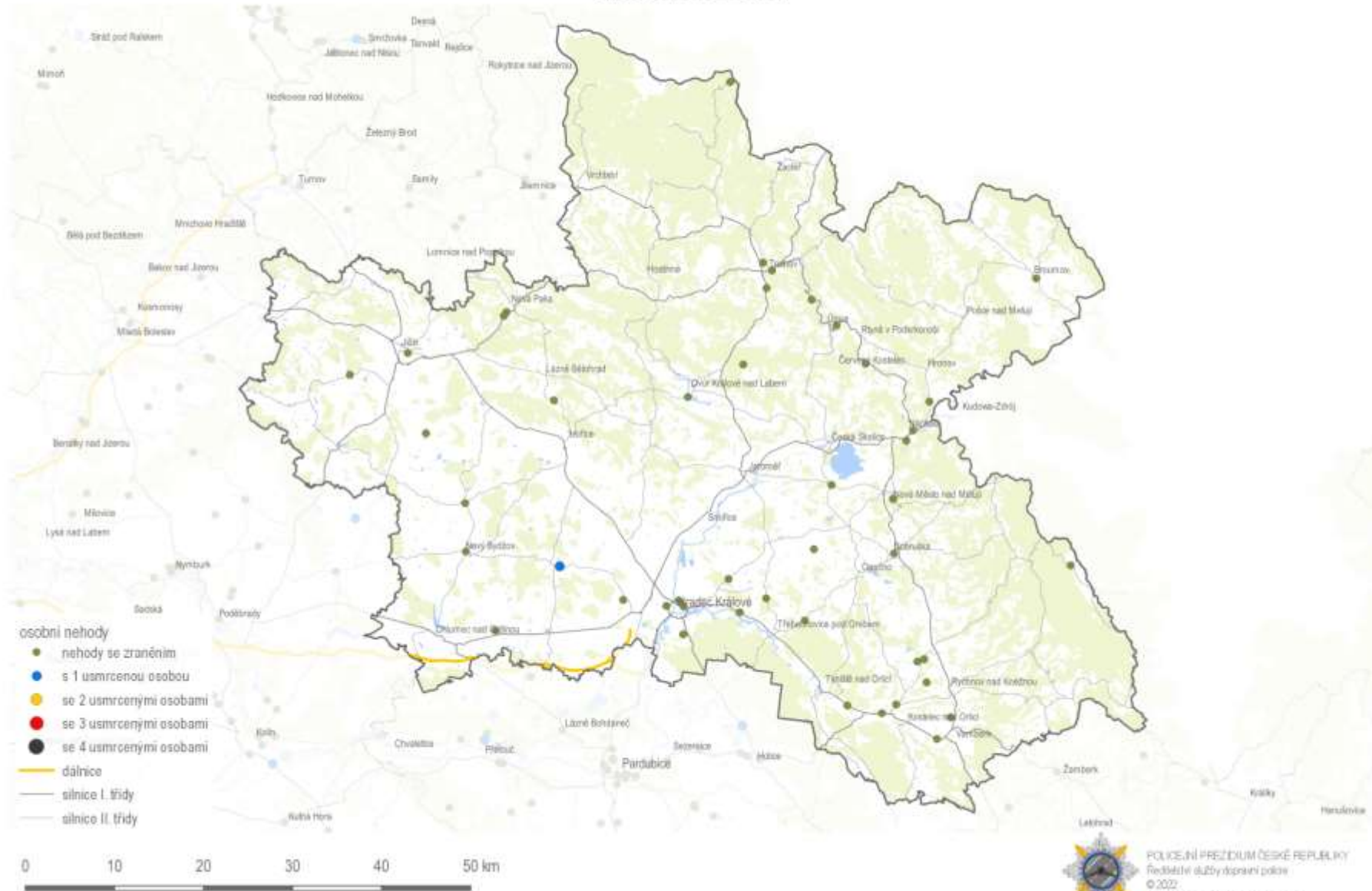


0 10 20 30 40 50 km



POLICE JIH PŘEDSTAVENSTVO ČESKÉ REPUBLIKY
Ředitelství služby dopravní policie
© 2022
Data poskytl: PČR, OpenStreetMap

Nehody s následky na životě a zdraví (osobní nehody); leden 2022 Královéhradecký kraj



Nehody s následky na životě a zdraví (osobní nehody); leden 2022 Jihomoravský kraj



0 10 20 30 40 50 km

Nehody s následky na životě a zdraví (osobní nehody); leden 2022 Moravskoslezský kraj



0 10 20 30 40 50 km



POLICE NI PRÉZIDIUM ČESKÉ REPUBLIKY
Ředitelství služby dopravní policie
© 2022
Data poskytl: PČR, OpenStreetMap

Nehody s následky na životě a zdraví (osobní nehody); leden 2022 Olomoucký kraj



0 20 40 60 80 100 km



POLICE JINÉ PREZIDIUM ČESKÉ REPUBLIKY
 Ředitelství služby řízení policie
 © 2022
 Data poskytl: PČR, OpenStreetMap

Nehody s následky na životě a zdraví (osobní nehody); leden 2022 Zlínský kraj



0 10 20 30 40 50 km

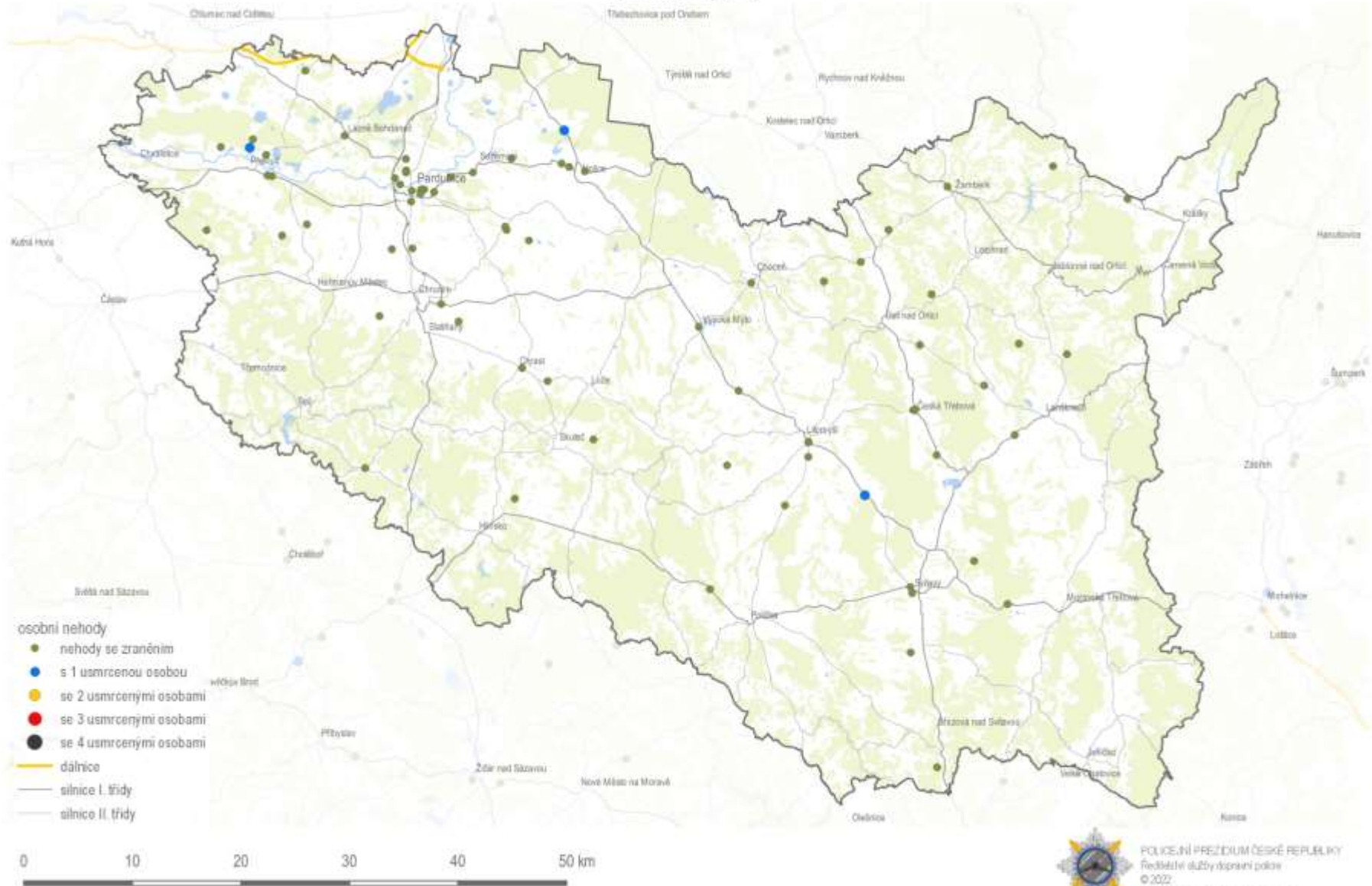


POLICE NI PRÉZIDIUM ČESKÉ REPUBLIKY
Ředitelství služby dopravní policie
© 2022
Data poskytl: PČR, OpenStreetMap

Nehody s následky na životě a zdraví (osobní nehody); leden 2022 kraj Vysočina



Nehody s následky na životě a zdraví (osobní nehody); leden 2022 Pardubický kraj



Nehody s následky na životě a zdraví (osobní nehody); leden 2022 Liberecký kraj



- osobní nehody
- nehody se zraněním
 - s 1 usmrcenou osobou
 - se 2 usmrcenými osobami
 - se 3 usmrcenými osobami
 - se 4 usmrcenými osobami
 - dálnice
 - silnice I. třídy
 - silnice II. třídy



Nehody s následky na životě a zdraví (osobní nehody); leden 2022 Karlovarský kraj

