



Praha 10. července 2023

Počet listů: 11

Přílohy: 1/15

INFORMACE

o nehodovosti na pozemních komunikacích v České republice v období leden - červen 2023

Za první pololetí roku 2023 Policie České republiky šetřila 44 350 dopravních nehod. Při těchto nehodách bylo 222 osob usmrceno, 767 osob zraněno těžce a 10 523 osob zraněno lehce. Celková hmotná škoda odhadnutá policisty na místě dopravní nehody dosáhla 3 546,5 milionů Kč.

Porovnání základních ukazatelů s rokem 2022

Pokles v kategorii:

• počet nehod	o 4 104 nehod	tj. o 8,5 %
• usmrcených osob	o 2 osoby	tj. o 0,9 %
• těžce zraněných osob	o 70 osob	tj. o 8,4 %

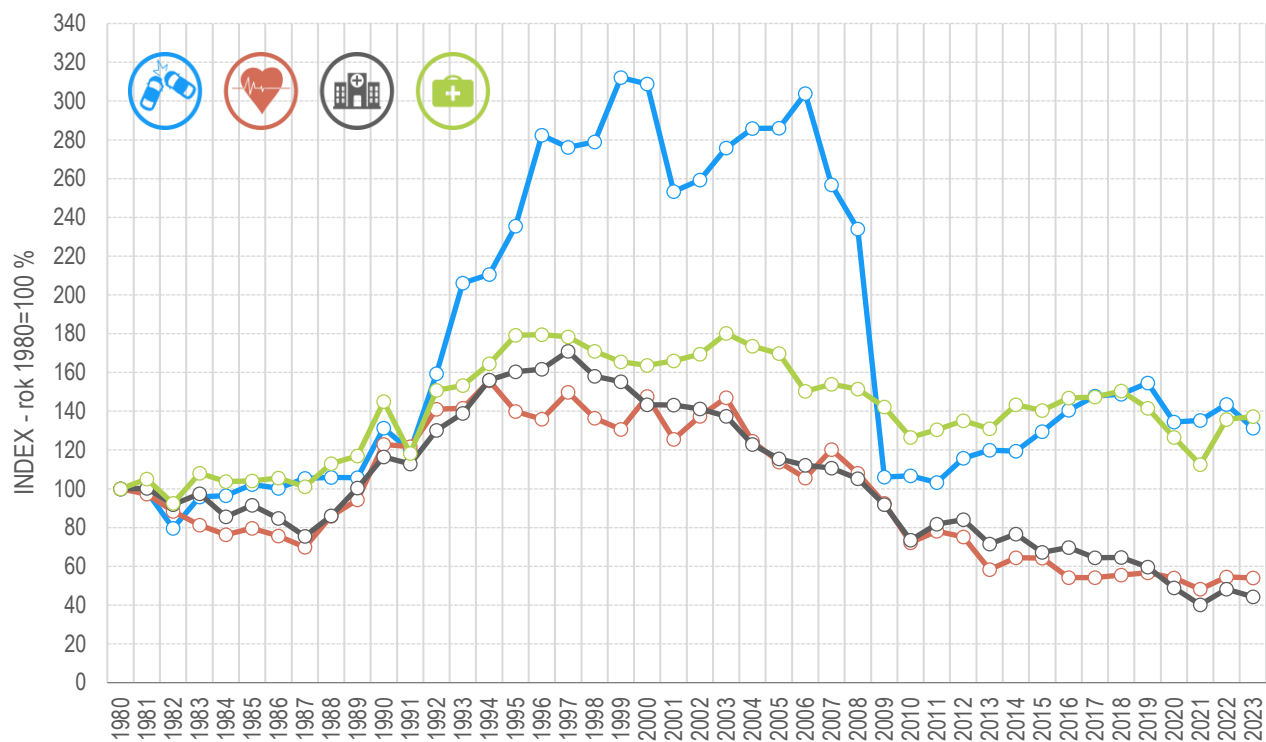
Nárůst v kategorii:

• lehce zraněných osob	o 112 osob	tj. o 1,1 %
• hmotná škoda	o 138,6 mil. Kč	tj. o 4,1 %

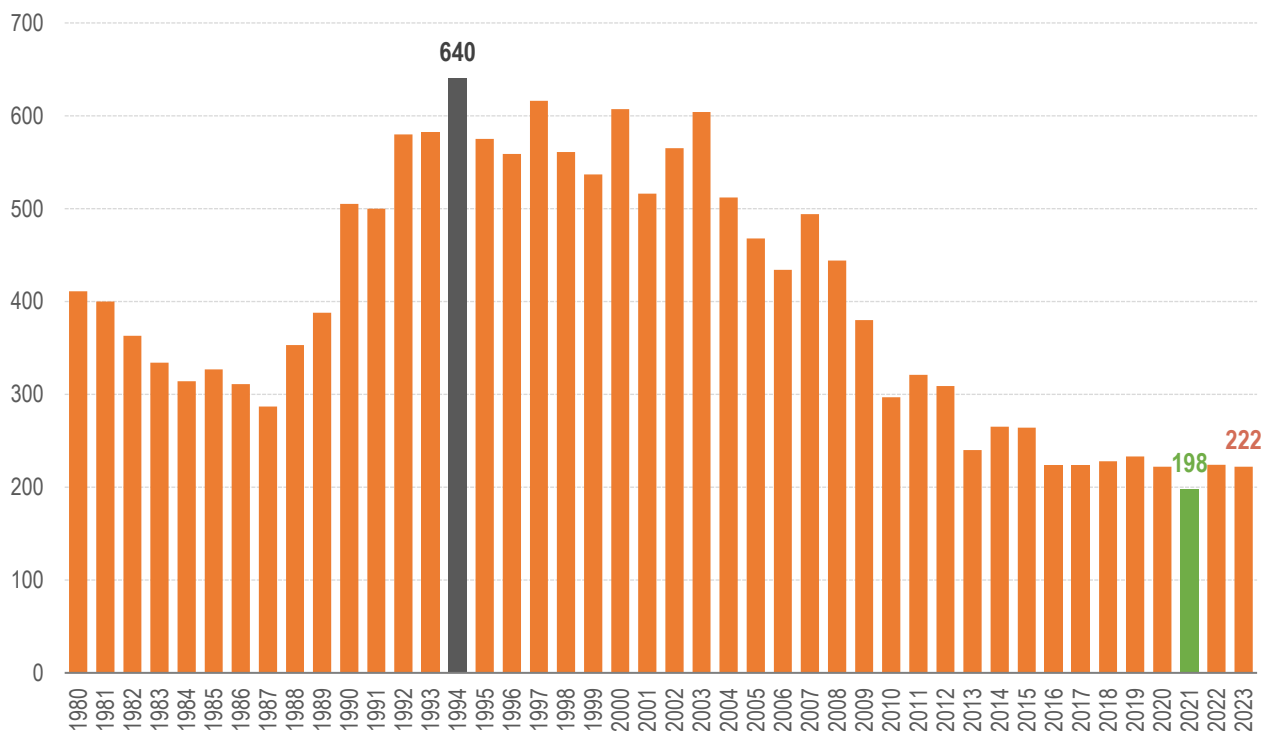
Počet osob usmrcených při nehodách za první pololetí byl v období od roku 1980 nejnižší v roce 2021 (198 usmrcených osob). Naopak nejvíce osob bylo při dopravních nehodách usmrceno v roce 1994 (640 usmrcených osob).

Počet těžce zraněných osob při nehodách byl za prvních šest měsíců roku 2023 druhý nejnižší (nejméně těžce zraněných bylo zaznamenáno v roce 2021, a to 697). Nejvyšší počet těžce zraněných při dopravních nehodách byl vykázan v roce 1997 (2 964 těžce zraněných).

Vývoj počtu nehod a jejich následků za období leden - červen v ČR; od roku 1980



Vývoj počtu usmrcených osob za období leden - červen od roku 1980



Časové rozložení dopravních nehod

Nehody a následky po měsících, 2023	počet nehod	usmrceno	těžce zraněno	lehce zraněno	hmotná škoda
leden	7 146	41	104	1 456	534 743 100
únor	6 263	26	88	1 156	491 598 800
březen	6 993	35	99	1 486	561 738 000
duben	7 371	28	103	1 622	595 471 600
květen	8 380	39	184	2 288	701 229 000
červen	8 197	53	189	2 515	661 767 000
Celkem	44 350	222	767	10 523	3 546 547 500

Nejvíce nehod se stalo v pátek (7 355 nehod), nejméně naopak v neděli (4 764). Počty nehod oproti roku 2022 poklesly u všech dnů v týdnu. K nejvyššímu nárůstu usmrcených při dopravních nehodách došlo u středečních nehod (o 13 usmrcených).

Den v týdnu	počet nehod	rozdíl nehod oproti roku 2022	počet usmrcených	rozdíl usmrcených oproti roku 2022
Pondělí	6 704	-747	28	-13
Úterý	6 689	-558	24	-14
Středa	6 810	-645	33	13
Čtvrtek	6 819	-795	30	-2
Pátek	7 355	-265	39	3
Sobota	5 209	-850	31	2
Neděle	4 764	-244	37	9

Nejvíce dopravních nehod šetřili policisté v pátek 3. února 2023 (342 nehod), nejméně v neděli 29. ledna 2023 (123 nehod). Nejtragičtějšími dny v tomto období byl pátek 21. dubna, sobota 27. května, neděle 28. května, pátek 2. června, sobota 3. června a neděle 18. června, kdy v každý tento den následkem dopravních nehod vyhaslo 5 životů. V období leden - červen 2023 zaznamenali policisté celkem 66 dnů bez usmrcení při dopravních nehodách.

Osoby usmrcené při dopravních nehodách

V prvním pololetí roku 2023 bylo při dopravních nehodách usmrceno 92 řidičů osobních automobilů, 35 chodců a 30 řidičů motocyklu. Další kategorie jsou uvedeny v tabulce. Nejvyšší nárůst počtu usmrcených byl zaznamenán u řidičů osobních vozidel (o 12 usmrcených více).

počet usmrcených	Kategorie osoby	rozdíl
92	řidič osobního vozidla	12
35	chodec	-7
30	řidič motocyklu	0
25	spolujezdec v osobním vozidle	-12
23	cyklista	5
10	řidič nákladního vozidla	4
2	řidič jiného motorového vozidla	1
1	spolujezdec na motocyklu	-1
1	spolujezdec v nákladním vozidle	-1
1	řidič nákladního vozidla s návěsem	0
1	spolujezdec v traktoru	1
1	řidič koloběžky	1
0	spolujezdec v nákladním vozidle s přívěsem	-3
0	spolujezdec v nákladním vozidle s návěsem	-2
222	CELKEM	-2

Dopravní nehody dle zavinění

Řidiči motorových vozidel zavinili 81,7 % dopravních nehod, při nichž přišlo o život 200 osob, což představuje pokles počtu usmrcených oproti minulému roku o 2 osoby.

Nehody podle zavinění	počet nehod	tj. % z celkového počtu nehod	rozdíl nehod oproti roku 2022	usmrceno osob	tj. % z celkového počtu usmrcených	rozdíl usmrcených oproti roku 2022
řidičem motorového vozidla	36 236	81,7	-2 109	200	90,1	-2
řidičem nemotorového vozidla	1 502	3,4	82	15	6,8	6
z toho dětmi	143	0,3	24	0	0,0	0
chodcem	440	1,0	-63	5	2,3	-4
z toho dětmi	173	0,4	-20	0	0,0	0
jiným účastníkem	97	0,2	11	0	0,0	-1
závadou komunikace	165	0,4	35	0	0,0	0
technickou závadou vozidla	59	0,1	-104	0	0,0	0
lesní zvířít, domácím zvířetem	5 604	12,6	-1 938	1	0,5	1
jiné zavinění	247	0,6	-18	1	0,5	-2

Příčiny dopravních nehod

Co se týče příčin dopravních nehod zaviněných řidiči motorových vozidel, na počtu dopravních nehod se nejvýrazněji podílí nesprávný způsob jízdy (70 % nehod), při těchto nehodách bylo usmrceno 92 osob a jedná se tak zároveň nejtragičtější příčinu nehod. Za vysoce tragickou příčinu dopravních nehod lze označit nepřiměřenou rychlost, která se sice na počtu dopravních nehod podílí „pouze“ 14,8 %, ale usmrceno při těchto nehodách bylo 61 osob (tj. 30,5 % osob usmrcených při nehodách zaviněných řidiči motorových vozidel).

Hlavní příčina nehody (jen řidiči mot. vozidel)	počet nehod	podíl na celkovém počtu nehod	usmrceno osob	podíl na celkovém počtu usmrcených	rozdíl usmrcených oproti roku 2022
nepřiměřená rychlost	5 334	14,8	61	30,5	-32
nesprávné předjíždění	598	1,7	10	5,0	6
nedání přednosti	4 915	13,6	37	18,5	20
nesprávný způsob jízdy	25 303	70,0	92	46,0	4

Nejčtenější příčinou nehod řidičů motorových vozidel bylo nevěnování se plně řízení vozidla (24,6 % nehod), dále nesprávné otáčení nebo couvání (12 %) a vyhýbání bez dostatečného bočního odstupu (7,4 %).

Pořadí	Nejčtenější příčiny nehod zaviněných řidiči motorových vozidel	počet nehod
1.	řidič se plně nevěnoval řízení vozidla	8 929
2.	nesprávné otáčení nebo couvání	4 334
3.	vyhýbání bez dostatečného bočního odstupu	2 695
4.	nezvládnutí řízení vozidla	2 414
5.	nepřizpůsobení rychlosti stavu vozovky	2 171
6.	nedodržení bezpečné vzdálenosti za vozidlem	2 139
7.	nepřizpůsobení rychlosti dopravně technickému stavu vozovky	1 626
8.	nedání přednosti upravené dopravní značkou "DEJ PŘEDNOST V JÍZDĚ!"	1 576
9.	přejetí do protisměru	1 274
10.	bezohledná, agresivní, neohleduplná jízda	1 114

Nejtragičtějšími příčinami nehod řidičů motorových vozidel bylo přejetí do protisměru (36 usmrcených, 18 %), nevěnování se plně řízení vozidla (29 usmrcených, 14,5 %) a nepřizpůsobení rychlosti stavu dopravně technickému vozovky (23 usmrcených, 11,5 %).

Pořadí	Nejtragičtější příčiny nehod zaviněných řidiči motorových vozidel	počet usmrcených
1.	přejetí do protisměru	36
2.	řidič se plně nevěnoval řízení vozidla	29
3.	nepřizpůsobení rychlosti dopravně technickému stavu vozovky	23
4.	nepřizpůsobení rychlosti stavu vozovky	14
5.	nepřizpůsobení rychlosti vlastnostem vozidla a nákladu	13
6.	nedání přednosti upravené dopravní značkou "DEJ PŘEDNOST V JÍZDĚ!"	12
7.	nezvládnutí řízení vozidla	11
8.	kolize s protijedoucím vozidlem při předjíždění	9
9.	nedání přednosti chodci na vyznačeném přechodu	6
10.	nedání přednosti upravené dopravní značkou " STÚJ, DEJ PŘEDNOST V JÍZDĚ!"	5

Dopravní nehody podle druhu

Nejčtenějším druhem nehody byla srážka s jedoucím nekolejovým vozidlem, při tomto druhu nehody byl zároveň zaznamenán nejvyšší počet usmrcených (101 usmrcených) – o 6 usmrcených osob více než ve stejném období loňského roku. Nejvyšší pokles fatálních následků byl zaznamenán u srážky s pevnou překážkou (oproti roku 2022 o 19 usmrcených méně).

Nehody podle druhu	počet nehod	rozdíl nehod oproti roku 2022	počet usmrcených	rozdíl usmrcených oproti roku 2022
srážka s jedoucím nekolejovým vozidlem	12 437	-1 222	101	6
srážka s vozidlem zaparkovaným	10 927	-438	7	-1
srážka s pevnou překážkou	9 877	-421	47	-19
srážka s chodcem	1 305	-197	32	-4
srážka s lesní zvěří	5 492	-1 875	1	1
srážka s domácím zvířetem	177	-9	0	0
srážka s vlakem	70	3	8	6
srážka s tramvají	238	21	1	1
havárie	2 363	-89	22	8
jiný druh nehody	1 464	123	3	0

Dopravní nehody podle druhu vozidla

Celkem 20 706 dopravních nehod zavinili řidiči osobních automobilů bez přívěsu a při těchto nehodách bylo usmrceno 150 osob, tj. o 14 více než v roce 2022 – jedná se také o nejvyšší nárůst fatálních následků. Celkem 8 579 (o 558 nehod méně než v roce 2022) zavinil řidič, který z místa nehody ujel.

Nehody podle druhu vozidla	počet nehod	rozdíl nehod	tj. rozdíl nehod v %	usmrceno osob	rozdíl usmrcených	tj. rozdíl usmrcených v %
motocykl	820	58	7,6	22	-3	-12,0
osobní automobil bez přívěsu	20 706	-1 628	-7,3	150	14	10,3
osobní automobil s přívěsem	115	-126	-52,3	0	0	.
nákladní automobil	4 256	966	29,4	17	-1	-5,6
nákladní automobil s přívěsem	246	-149	-37,7	0	-2	-100,0
nákladní automobil s návěsem	801	-512	-39,0	4	-7	-63,6

Nehody podle druhu vozidla	počet nehod	rozdíl nehod	tj. rozdíl nehod v %	usmrceno osob	rozdíl usmrcených	tj. rozdíl usmrcených v %
autobus	562	57	11,3	1	1	.
traktor	134	-15	-10,1	2	0	0,0
tramvaj	45	9	25,0	0	0	.
trolejbus	26	3	13,0	0	0	.
jiné motorové vozidlo	112	-15	-11,8	3	1	50,0
jízdní kolo	1 141	-126	-9,9	13	4	44,4
koloběžka	149	149	.	1	1	.
povoz, jízda na koni	2	1	100,0	0	0	.
jiné nemotorové vozidlo	20	-60	-75,0	0	0	.
vlak	0	-1	-100,0	0	0	.
nezjištěno, řidič ujel	8 579	-558	-6,1	2	-2	-50,0
jiný druh vozidla	24	22	1100,0	0	0	.

Dopravní nehody zaviněné pod vlivem alkoholu

U 2 171 nehod bylo u viníka dopravní nehody zjištěno požití alkoholu. Při těchto nehodách došlo k usmrcení 11 osob. Drogy byly zjištěny u řidiče motorového vozidla v případě 229 dopravních nehod, což představuje nárůst oproti shodnému období loňského roku o 104 nehod.

Nehody zaviněné pod vlivem alkoholu nebo jiných návykových látek	počet nehod	rozdíl nehod oproti roku 2022	počet usmrcených	rozdíl usmrcených oproti roku 2022
Alkohol u viníka do 0,24‰	77	9	0	-1
Alkohol u viníka 0,24 až 0,5‰	158	7	0	-1
Alkohol u viníka 0,6 až 0,8‰	145	-16	0	-2
Alkohol u viníka 0,8 až 1,0‰	98	5	0	0
Alkohol u viníka 1,0 až 1,5‰	368	37	4	1
Alkohol u viníka 1,5‰ a více	1 266	-151	7	-6
Alkohol a drogy	59	11	0	-6
Alkohol celkem	2 171	-98	11	-15
Drogy celkem	229	104	4	2

Dopravní nehody dle místa

Z celkového počtu nehod a jejich následků došlo v obcích k:

- 66,9 % počtu nehod,
- 24,3 % usmrcení osob,
- 51,0 % těžkých zranění,
- 56,7 % lehkých zranění,
- 54,6 % vzniklých škod.

Místo nehody	počet nehod	usmrceno osob	těžce zraněno	lehce zraněno	hmotná škoda v mil. Kč
V obci	29 690	54	391	5967	1936,9
<i>Index-rok 2022 = 100 %</i>	<i>92,31</i>	<i>84,38</i>	<i>83,73</i>	<i>98,25</i>	<i>102,30</i>
Mimo obec	14 660	168	376	4 556	1 609,7
<i>Index-rok 2022 = 100 %</i>	<i>89,99</i>	<i>105,00</i>	<i>101,62</i>	<i>105,03</i>	<i>106,27</i>
z toho dálnice	2127	11	44	357	378,0
<i>Index-rok 2022 = 100 %</i>	<i>100,57</i>	<i>57,89</i>	<i>125,71</i>	<i>102,59</i>	<i>104,21</i>

Nejvíce nehod se stalo na místních komunikacích a na silnicích I., II. a III. třídy. Nárůst počtu nehod na místních komunikacích je způsoben změnou statistického vykazování, od 1. 1. 2023 se do místních komunikací započítávají také nehody, ke kterým došlo na sledovaných křižovatkách a ve sledovaných úsecích, které se již samostatně nevykazují. Z pohledu následků na životě jsou nejtragičtější nehody na silnicích I. třídy (ve sledovaném období celkem 90 usmrcených osob).

Druh komunikace	počet nehod	rozdíl nehod oproti roku 2022	počet usmrcených	rozdíl usmrcených oproti roku 2022
dálnice	2 127	12	11	-8
silnice I. třídy	5 919	-504	90	20
silnice II. třídy	6 886	-907	52	-11
silnice III. třídy	6 157	-465	32	2
místní komunikace	22 174	4 183	32	18
úcelová komunikace - polní, lesní cesty apod.	119	-290	5	3
úcelová komunikace - ostatní	968	-1 146	0	-6

Dopravní nehody v krajích

K nejvyššímu počtu dopravních nehod došlo na území Středočeského kraje (7 457 nehod). Následují hlavní město Praha a Moravskoslezský kraj. Nejvíce osob bylo usmrceno při dopravních nehodách na území Středočeského, Jihomoravského a Ústeckého kraje.

Nehody a následky v krajích; rok 2023	počet nehod	usmrceno osob	těžce zraněno	lehce zraněno	hmotná škoda v tis. Kč
Hlavní město Praha	6 835	8	74	892	620 191
<i>Index - rok 2022=100 %</i>	<i>87,77</i>	<i>57,14</i>	<i>87,06</i>	<i>102,29</i>	<i>95,54</i>
Středočeský kraj	7 457	37	131	1 451	628 859
<i>Index - rok 2022=100 %</i>	<i>101,07</i>	<i>142,31</i>	<i>105,65</i>	<i>98,31</i>	<i>103,60</i>
Jihočeský kraj	2 078	17	69	853	204 143
<i>Index - rok 2022=100 %</i>	<i>98,07</i>	<i>68,00</i>	<i>78,41</i>	<i>108,80</i>	<i>123,07</i>
Plzeňský kraj	2 156	10	37	736	173 732
<i>Index - rok 2022=100 %</i>	<i>114,62</i>	<i>83,33</i>	<i>94,87</i>	<i>112,88</i>	<i>127,74</i>
Ústecký kraj	3 761	23	80	780	268 209
<i>Index - rok 2022=100 %</i>	<i>69,17</i>	<i>100,00</i>	<i>102,56</i>	<i>98,24</i>	<i>92,54</i>
Královéhradecký kraj	2 009	17	42	532	180 355
<i>Index - rok 2022=100 %</i>	<i>81,11</i>	<i>94,44</i>	<i>97,67</i>	<i>92,04</i>	<i>99,63</i>
Jihomoravský kraj	2 758	29	85	1 154	231 738
<i>Index - rok 2022=100 %</i>	<i>87,64</i>	<i>120,83</i>	<i>83,33</i>	<i>96,49</i>	<i>100,73</i>
Moravskoslezský kraj	4 529	15	55	839	292 164
<i>Index - rok 2022=100 %</i>	<i>89,84</i>	<i>107,14</i>	<i>93,22</i>	<i>91,89</i>	<i>96,42</i>
Olomoucký kraj	2 774	5	28	600	202 697
<i>Index - rok 2022=100 %</i>	<i>98,40</i>	<i>55,56</i>	<i>80,00</i>	<i>106,38</i>	<i>103,93</i>
Zlínský kraj	2 419	13	32	606	162 994
<i>Index - rok 2022=100 %</i>	<i>102,15</i>	<i>92,86</i>	<i>80,00</i>	<i>98,70</i>	<i>114,73</i>
Vysočina	1 785	12	57	634	210 717
<i>Index - rok 2022=100 %</i>	<i>75,64</i>	<i>66,67</i>	<i>111,76</i>	<i>105,84</i>	<i>119,03</i>
Pardubický kraj	2 094	18	36	615	160 845
<i>Index - rok 2022=100 %</i>	<i>98,59</i>	<i>100,00</i>	<i>100,00</i>	<i>109,04</i>	<i>114,81</i>
Liberecký kraj	2 443	8	16	557	136 682
<i>Index - rok 2022=100 %</i>	<i>109,75</i>	<i>160,00</i>	<i>72,73</i>	<i>115,56</i>	<i>120,47</i>

Nehody a následky v krajích; rok 2023	počet nehod	usmrceno osob	těžce zraněno	lehce zraněno	hmotná škoda v tis. Kč
Karlovarský kraj	1 252	10	25	274	73 218
<i>Index - rok 2022=100 %</i>	<i>97,05</i>	<i>250,00</i>	<i>71,43</i>	<i>84,83</i>	<i>93,55</i>
Česká republika	44 350	222	767	10 523	3 546 547
<i>Index - rok 2022=100 %</i>	<i>91,53</i>	<i>99,11</i>	<i>91,64</i>	<i>101,08</i>	<i>104,07</i>

Osobní nehody v krajích

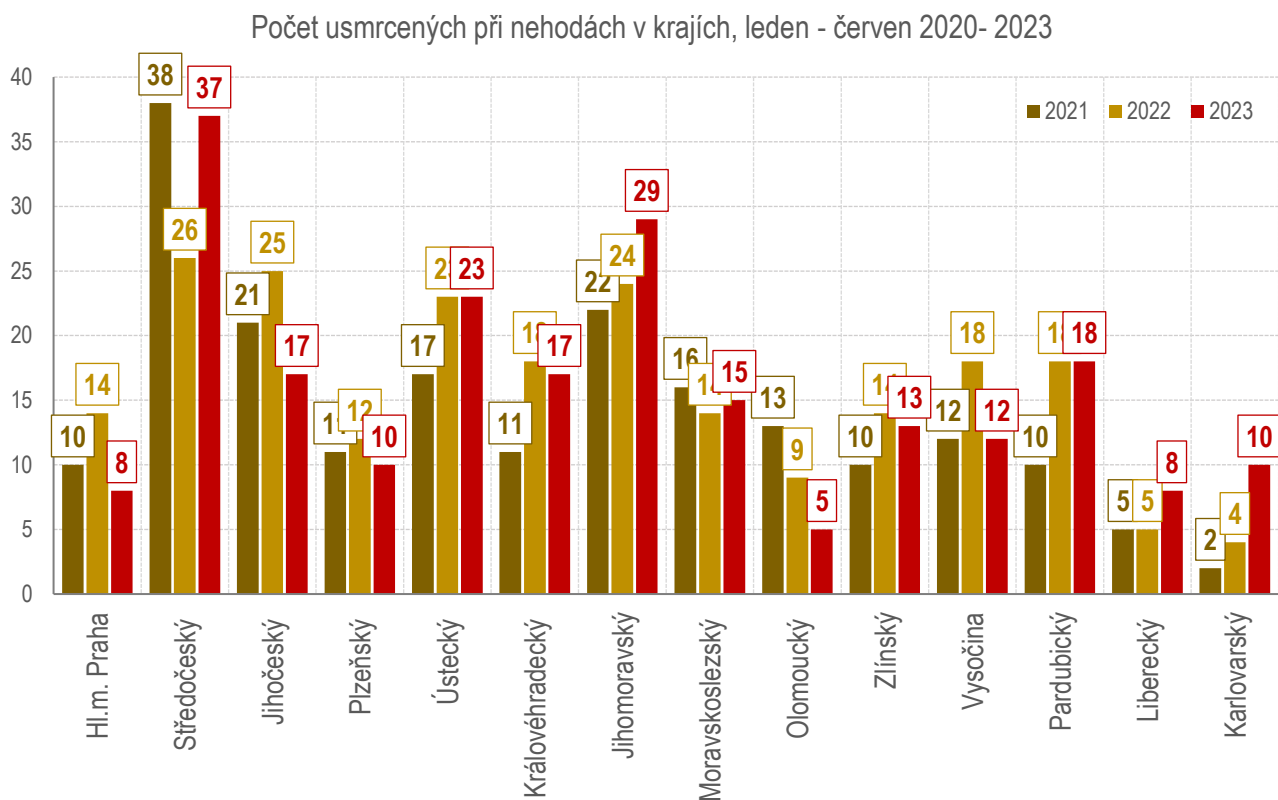
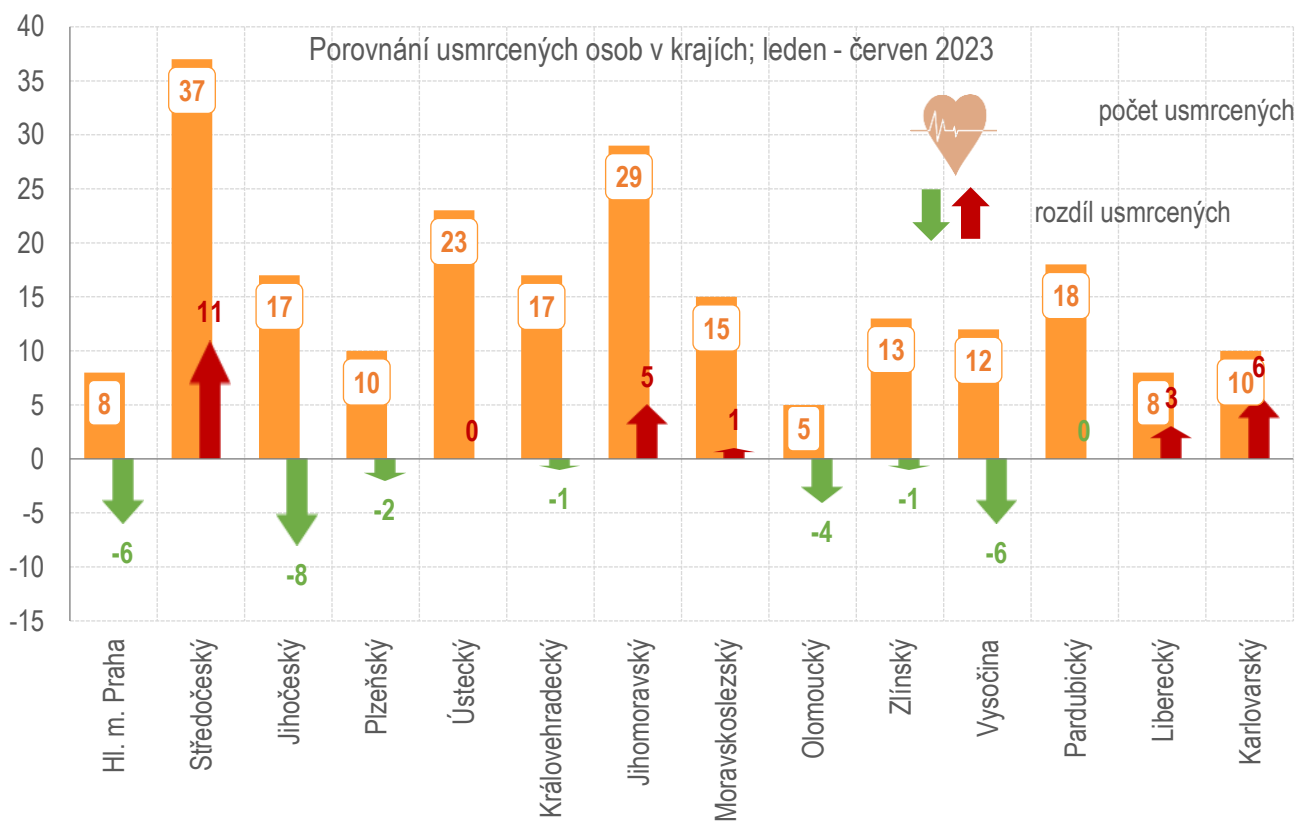
Podrobnější členění osobních nehod, tj. nehod s následky na životě a zdraví, dle krajů je uvedeno v následující tabulce.

kraj	počet nehod	usmrceno	těžce zraněno	lehce zraněno
Hl. m. Praha	850	8	74	892
Středočeský	1 302	37	131	1 451
Jihočeský	744	17	69	853
Plzeňský	601	10	37	736
Ústecký	653	23	80	780
Královéhradecký	475	17	42	532
Jihomoravský	991	29	85	1 154
Moravskoslezský	748	15	55	839
Olomoucký	541	5	28	600
Zlínský	505	13	32	606
Vysočina	543	12	57	634
Pardubický	520	18	36	615
Liberecký	454	8	16	557
Karlovarský	254	10	25	274
Česká republika	9 181	222	767	10 523

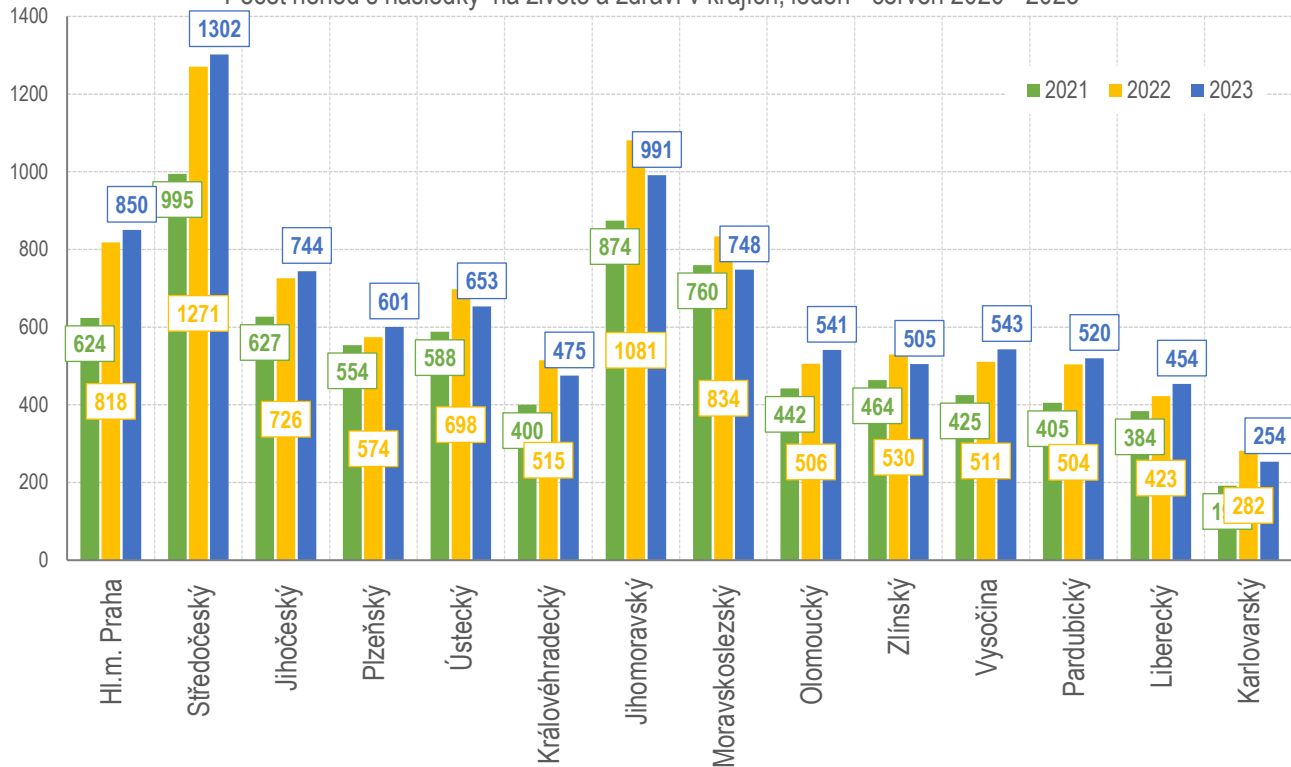
Dopravní nehody pod vlivem alkoholu a drog v krajích

Nejvíce dopravních nehod pod vlivem alkoholu se stalo na území Středočeského kraje (329 nehod), Jihomoravského kraje (200 nehod) a na území hl. m. Prahy (178 nehod). Drogy se u viníka dopravní nehody – řidiče motorového vozidla prokázaly především ve Středočeském a Královéhradeckém kraji.

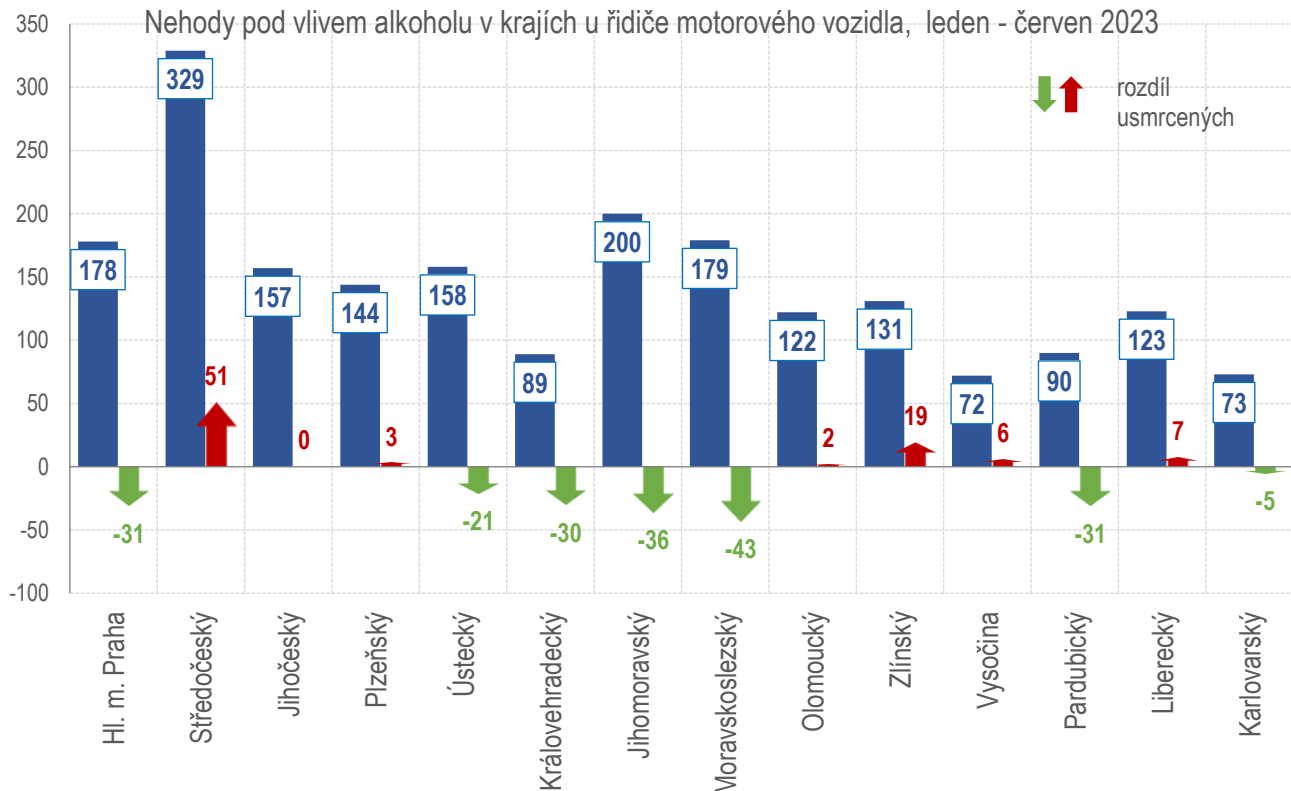
Alkohol a drogy u viníka - řidiče - dle krajů	celkem šetřeno událostí	celkem nehod	tj. % DN z událostí	"Euroformuláře"	tj. % EU z událostí	z toho alkohol	tj. v %	z toho drogy	tj. %
Hl. m. Praha	8 142	6 835	83,9	1 307	16,1	178	2,19	22	0,27
Středočeský	9 600	7 457	77,7	2 143	22,3	329	3,43	44	0,46
Jihočeský	4 241	2 078	49,0	2 163	51,0	157	3,70	4	0,09
Plzeňský	4 575	2 156	47,1	2 419	52,9	144	3,15	15	0,33
Ústecký	5 363	3 761	70,1	1 602	29,9	158	2,95	8	0,15
Královéhradecký	2 948	2 009	68,1	939	31,9	89	3,02	24	0,81
Jihomoravský	5 243	2 758	52,6	2 485	47,4	200	3,81	20	0,38
Moravskoslezský	6 241	4 529	72,6	1 712	27,4	179	2,87	17	0,27
Olomoucký	4 034	2 774	68,8	1 260	31,2	122	3,02	20	0,50
Zlínský	2 867	2 419	84,4	448	15,6	131	4,57	11	0,38
Vysočina	3 417	1 785	52,2	1 632	47,8	72	2,11	2	0,06
Pardubický	2 854	2 094	73,4	760	26,6	90	3,15	8	0,28
Liberecký	3 357	2 443	72,8	914	27,2	123	3,66	11	0,33
Karlovarský	1 619	1 252	77,3	367	22,7	73	4,51	15	0,93
CELKEM	64 501	44 350	68,8	20 151	31,2	2 045	3,17	221	0,34



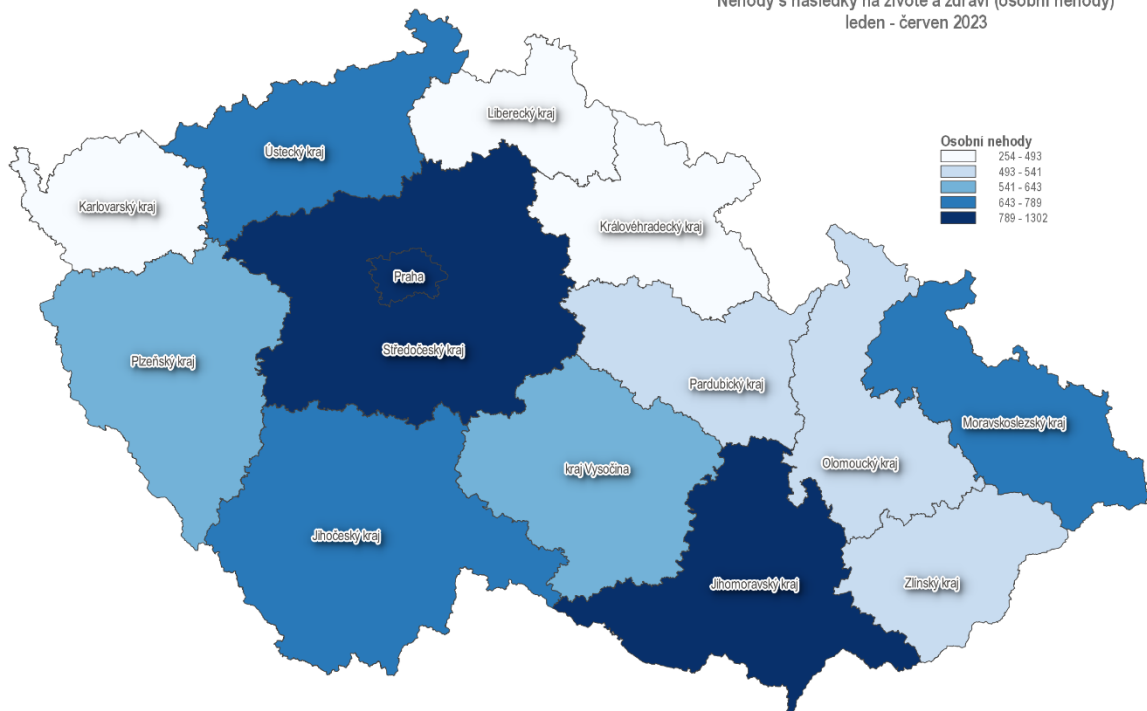
Počet nehod s následky na životě a zdraví v krajích, leden - červen 2020 - 2023



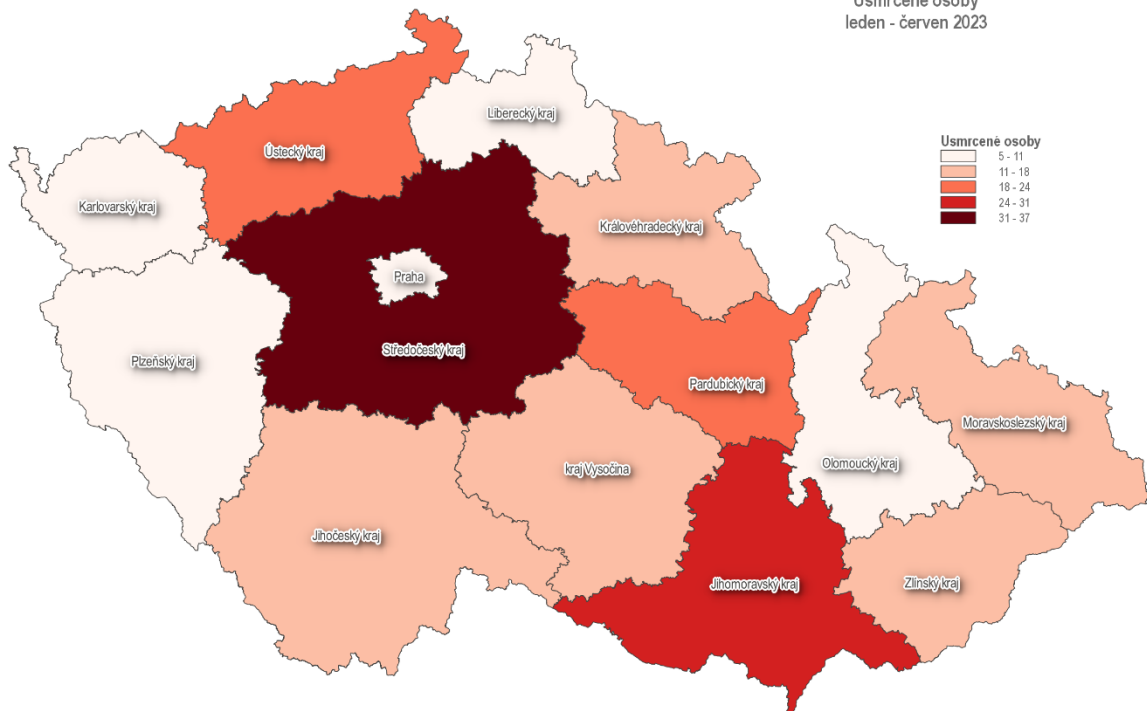
Nehody pod vlivem alkoholu v krajích u řidiče motorového vozidla, leden - červen 2023



Nehody s následky na životě a zdraví (osobní nehody)
leden - červen 2023



Usmrcené osoby
leden - červen 2023



Zpracovali: pplk. Mgr. Jan STRAKA, kpt. Ing. Jana PELEŠKOVÁ, tel. 974 834 584, 974 834 223

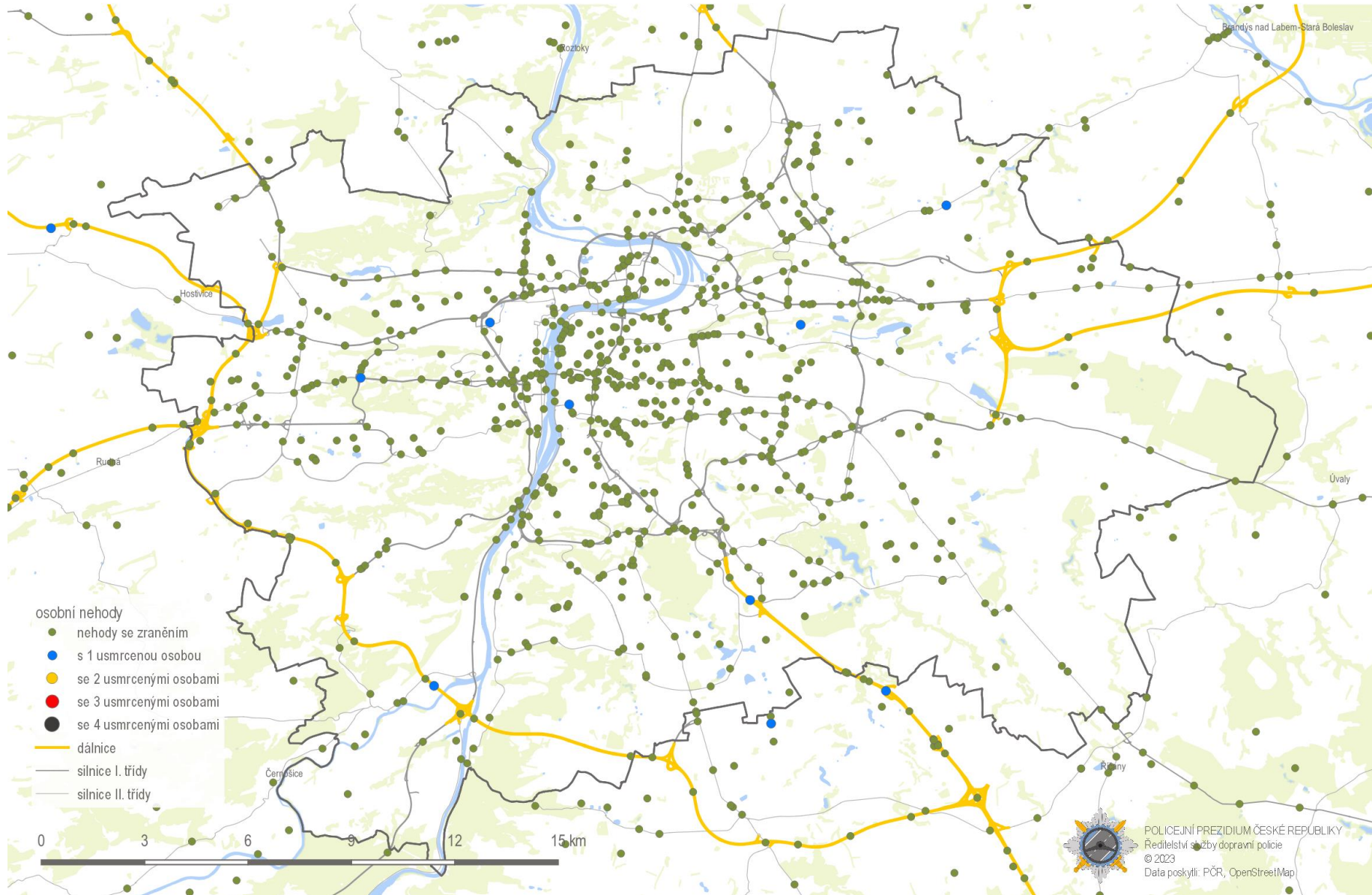
plk. Mgr. Bc. Jiří ZLÝ, MBA
ředitel služby dopravní policie
schváleno elektronicky

Příloha

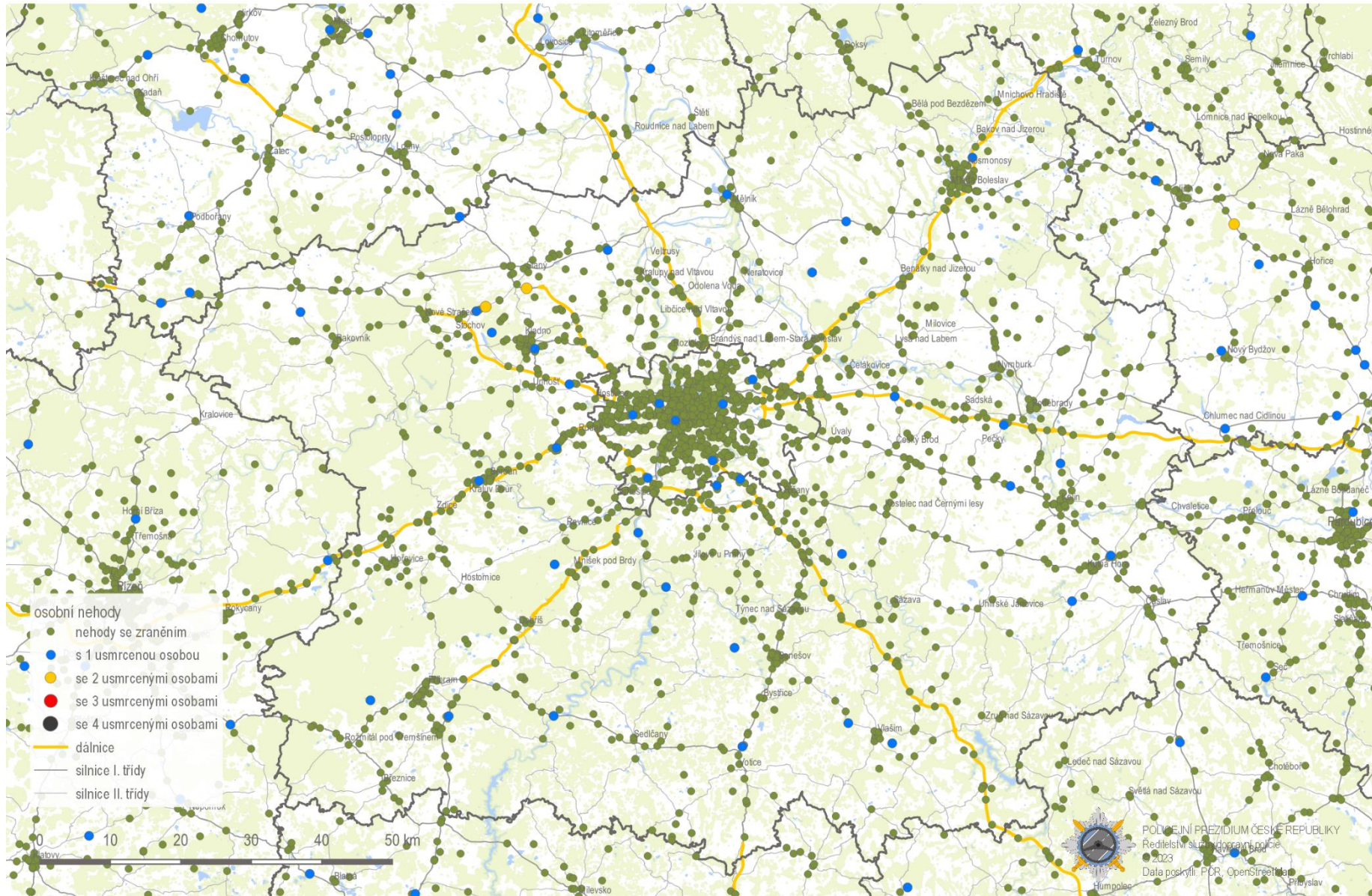
**Mapy nehod s následky na životě a zdraví v jednotlivých krajích České republiky
v období leden - červen 2023**

Nehody s následky na životě a zdraví (osobní nehody); leden - červen 2023

Praha

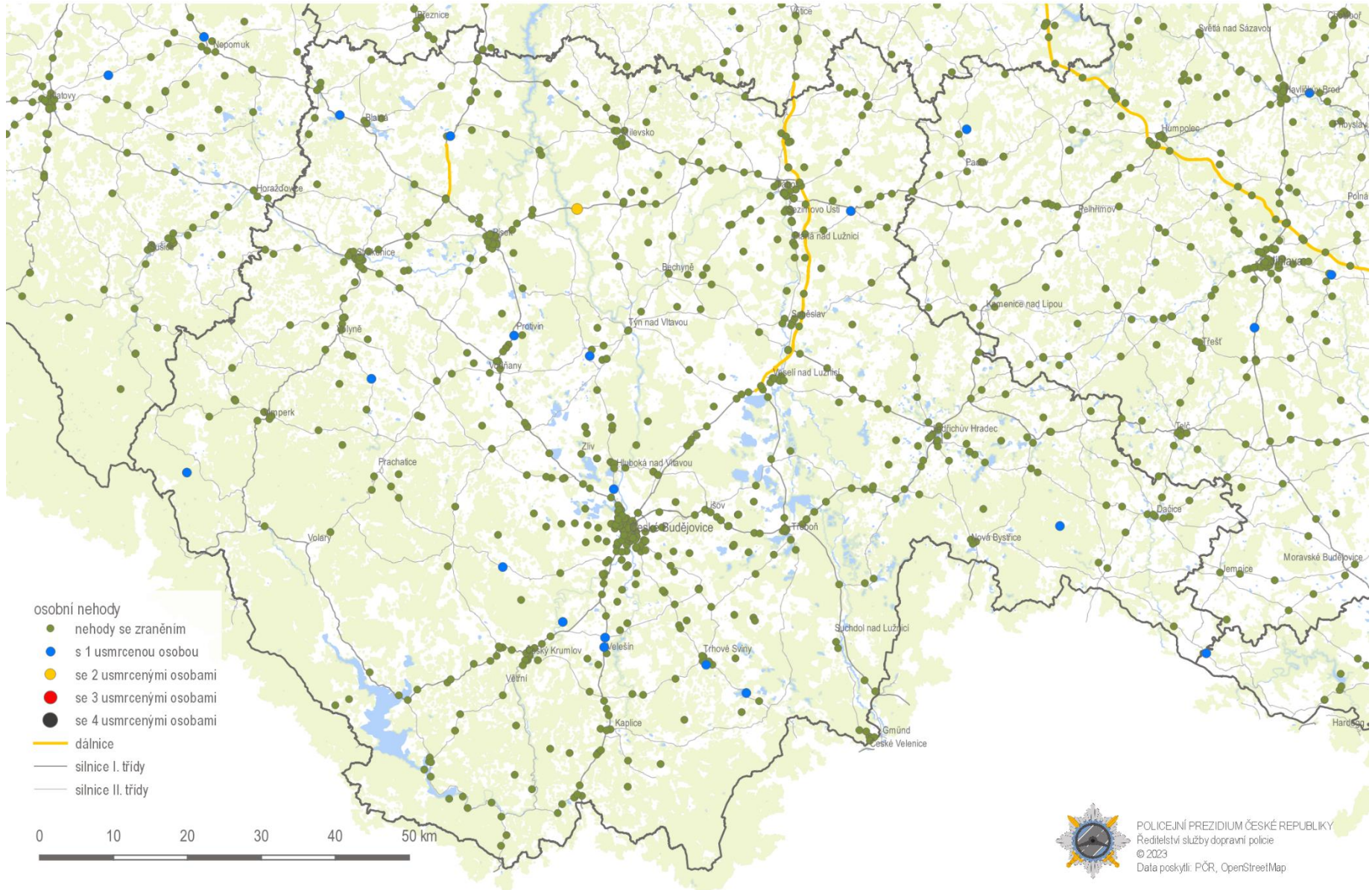


Nehody s následky na životě a zdraví (osobní nehody); leden - červen 2023 Středočeský kraj

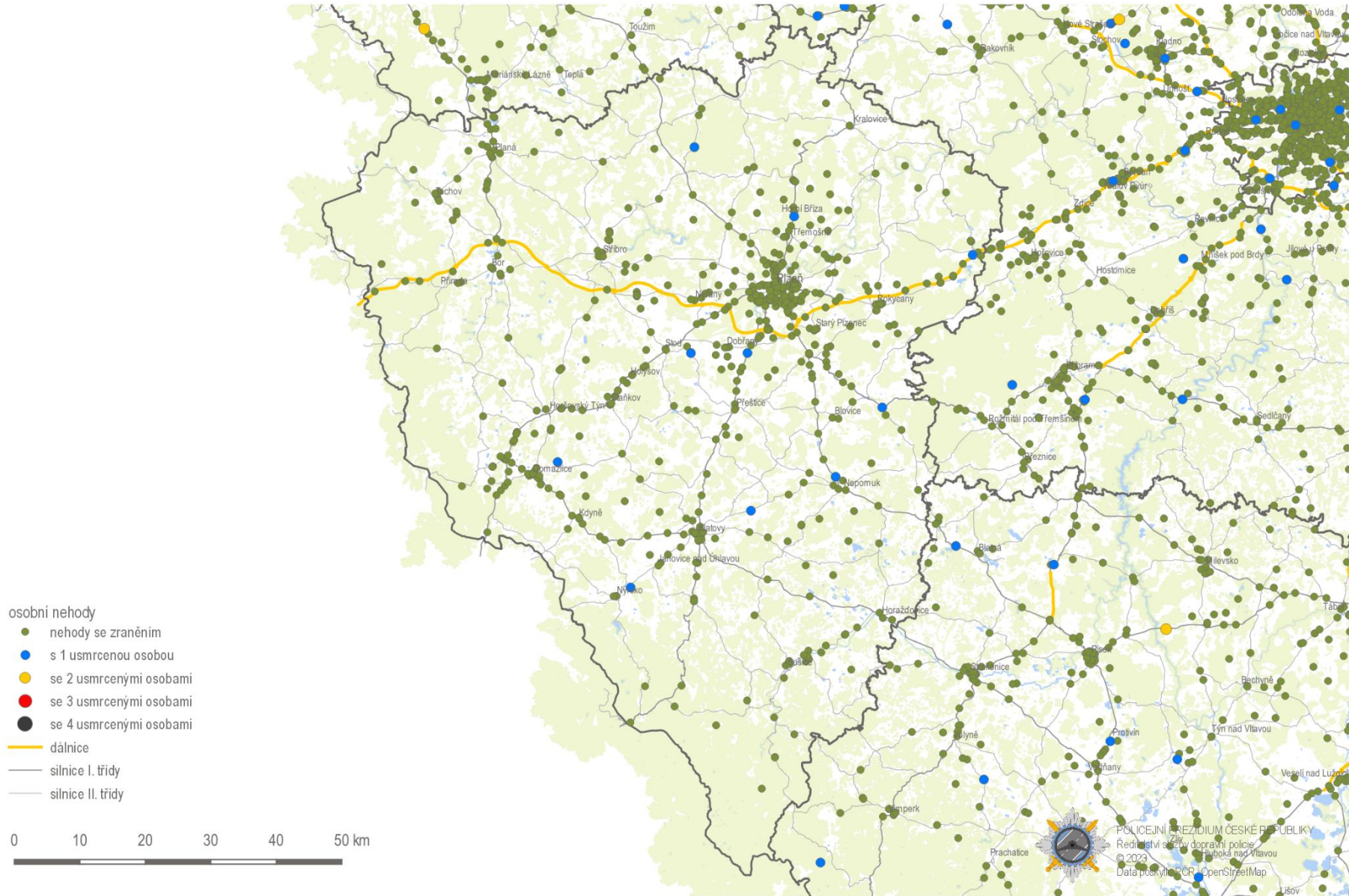


Nehody s následky na životě a zdraví (osobní nehody); leden - červen 2023

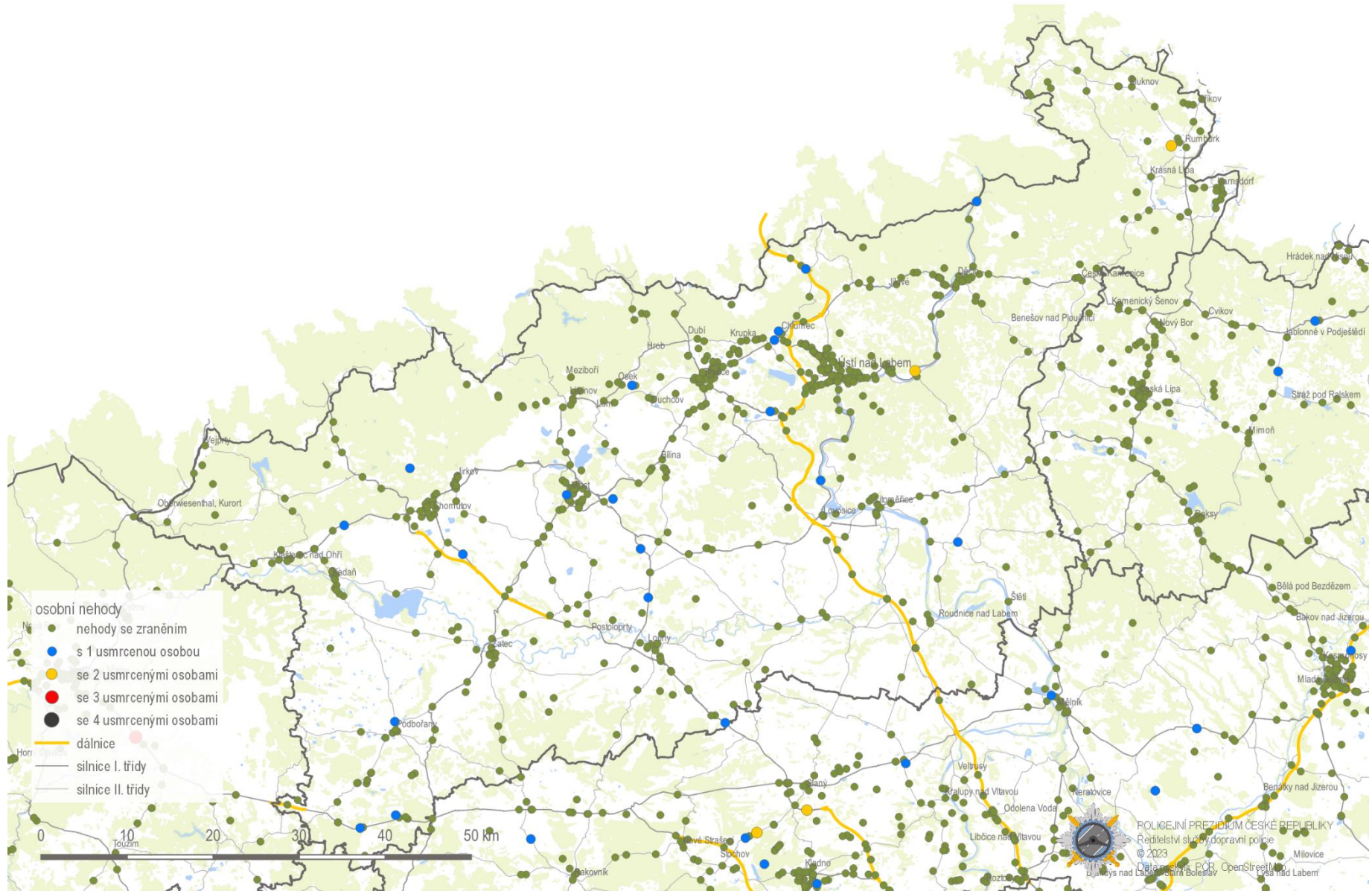
Jihočeský kraj



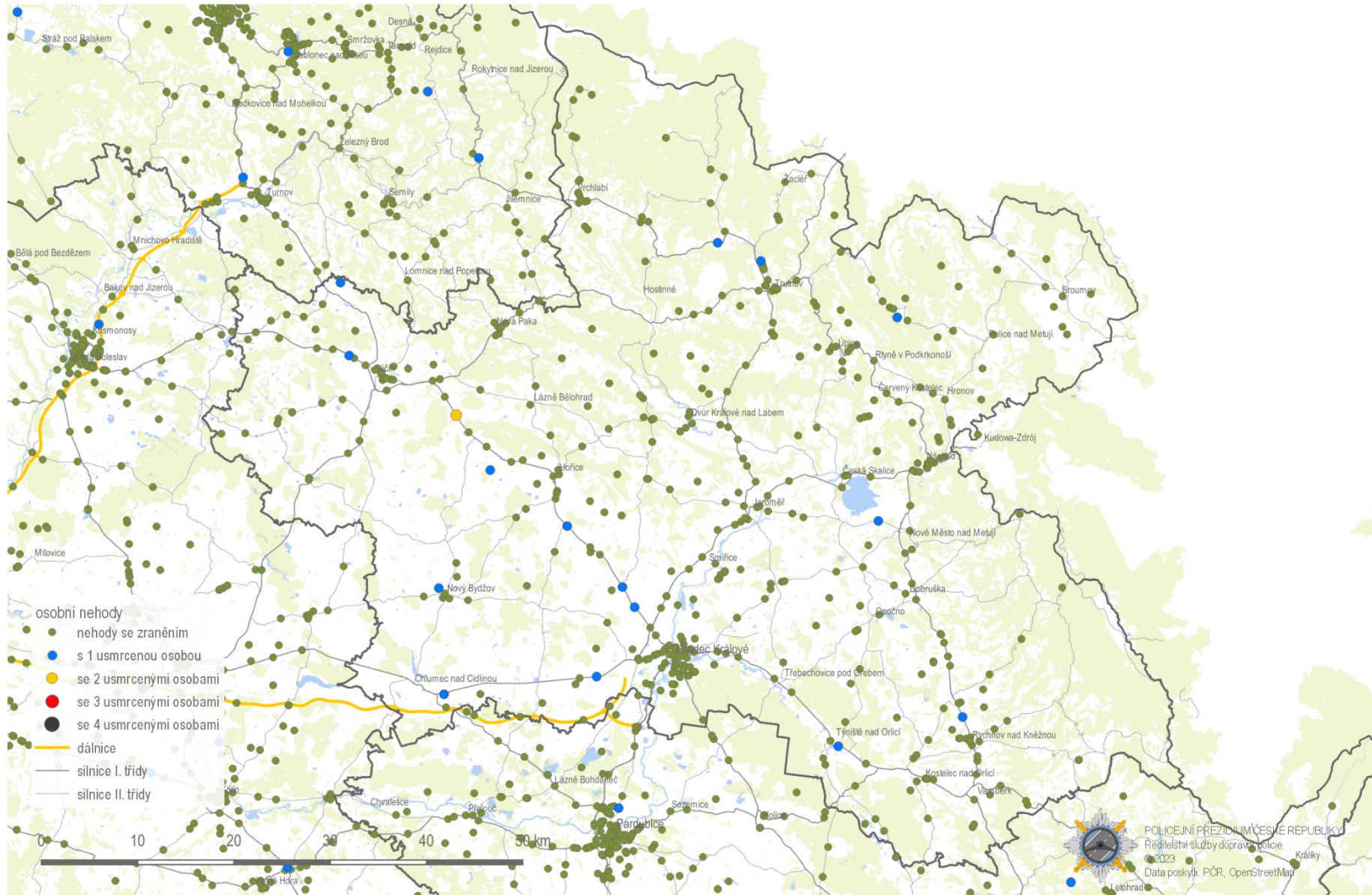
Nehody s následky na životě a zdraví (osobní nehody); leden - červen 2023
Plzeňský kraj



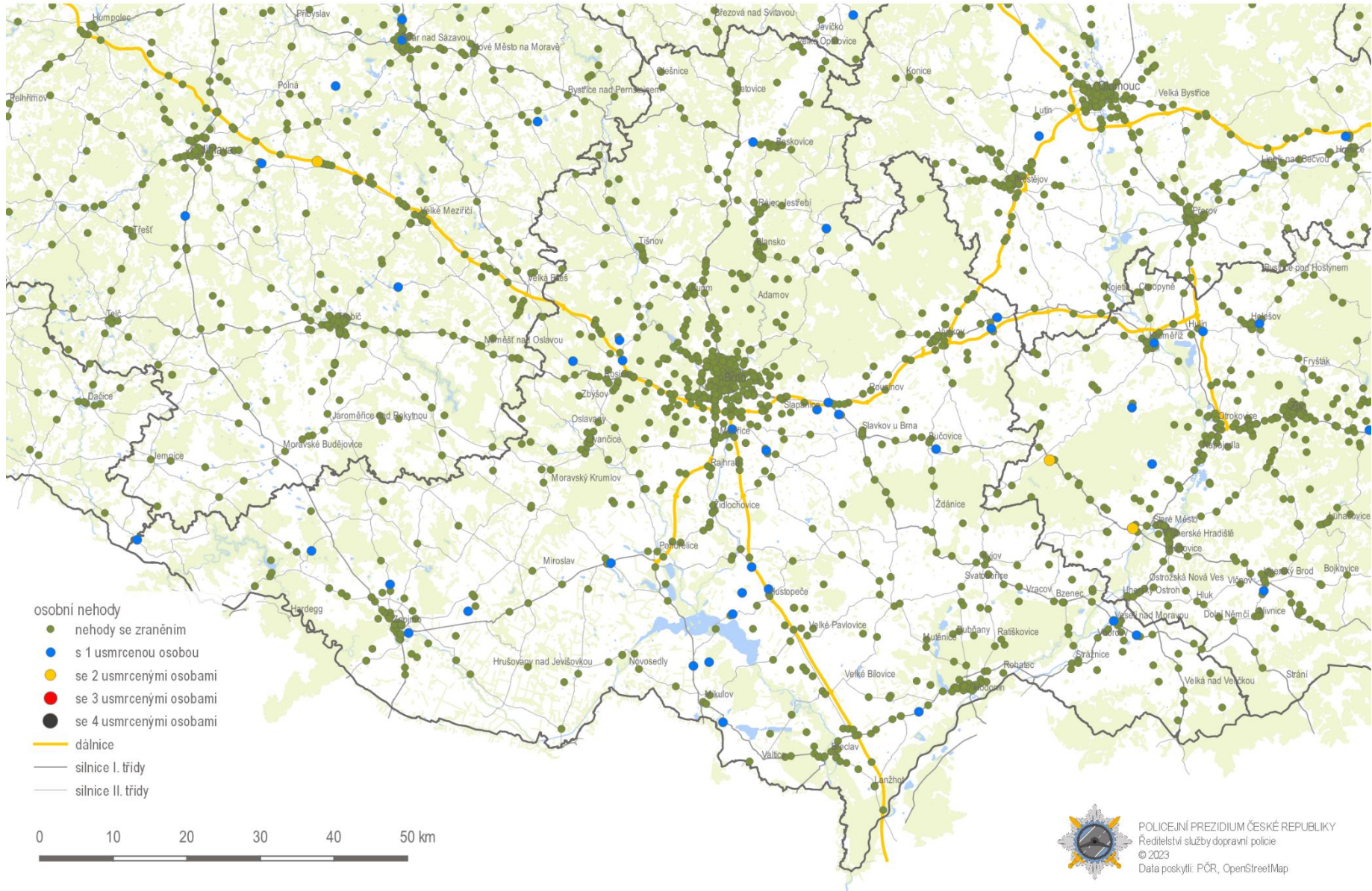
Nehody s následky na životě a zdraví (osobní nehody); leden - červen 2023
Ústecký kraj



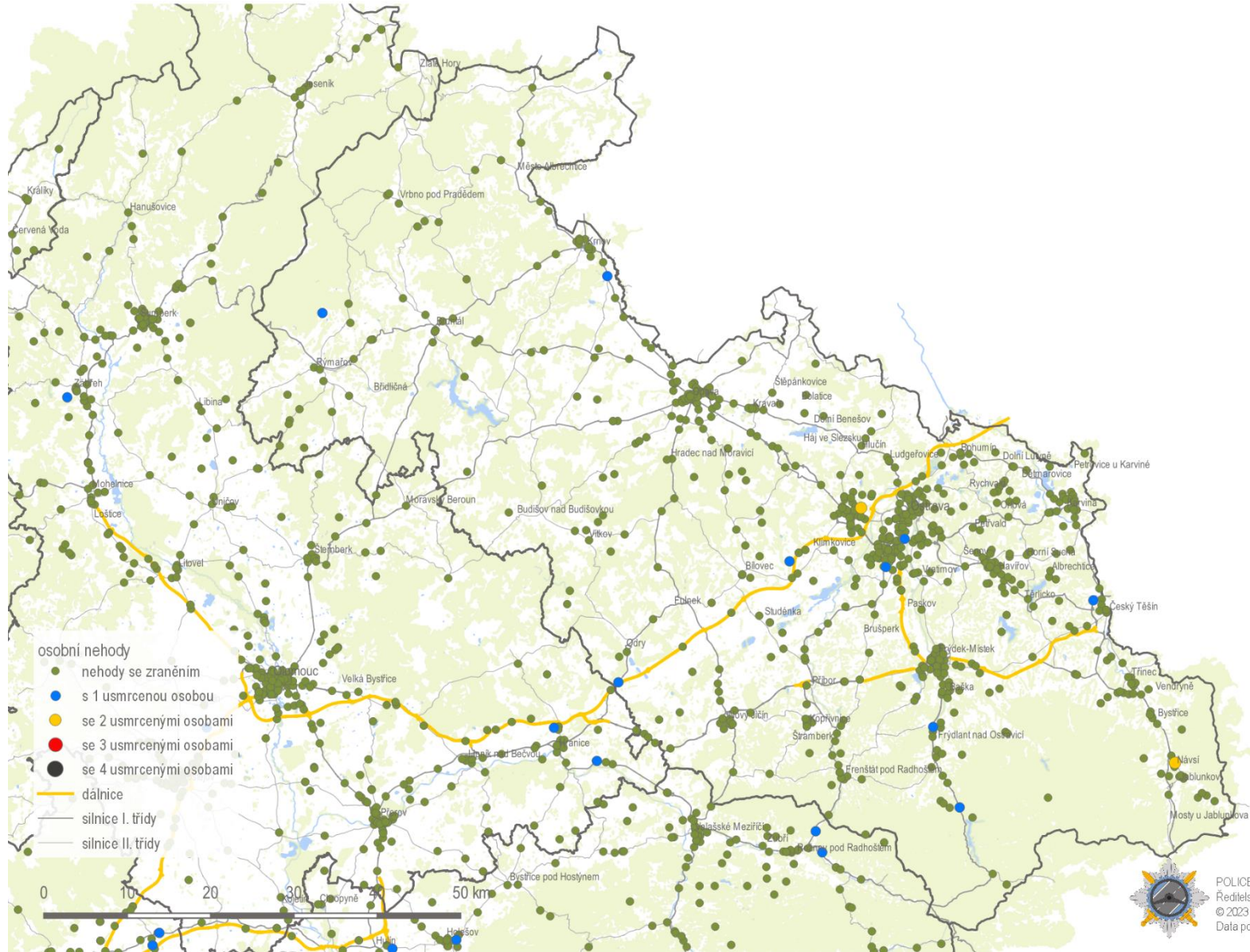
Nehody s následky na životě a zdraví (osobní nehody); leden - červen 2023 Královéhradecký kraj



Nehody s následky na životě a zdraví (osobní nehody); leden - červen 2023 Jihomoravský kraj



Nehody s následky na životě a zdraví (osobní nehody); leden - červen 2023
Moravskoslezský kraj

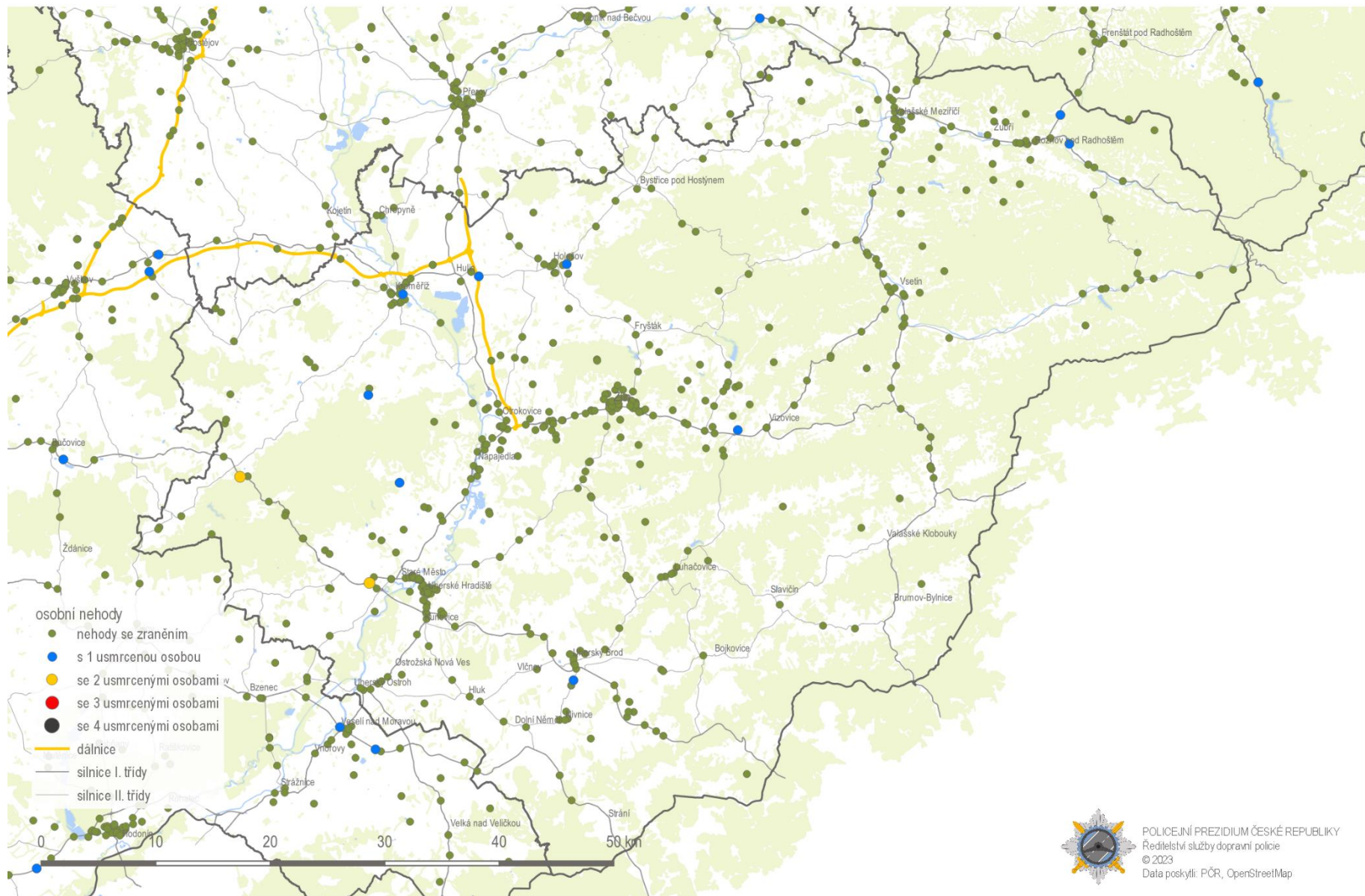


Nehody s následky na životě a zdraví (osobní nehody); leden - červen 2023 Olomoucký kraj

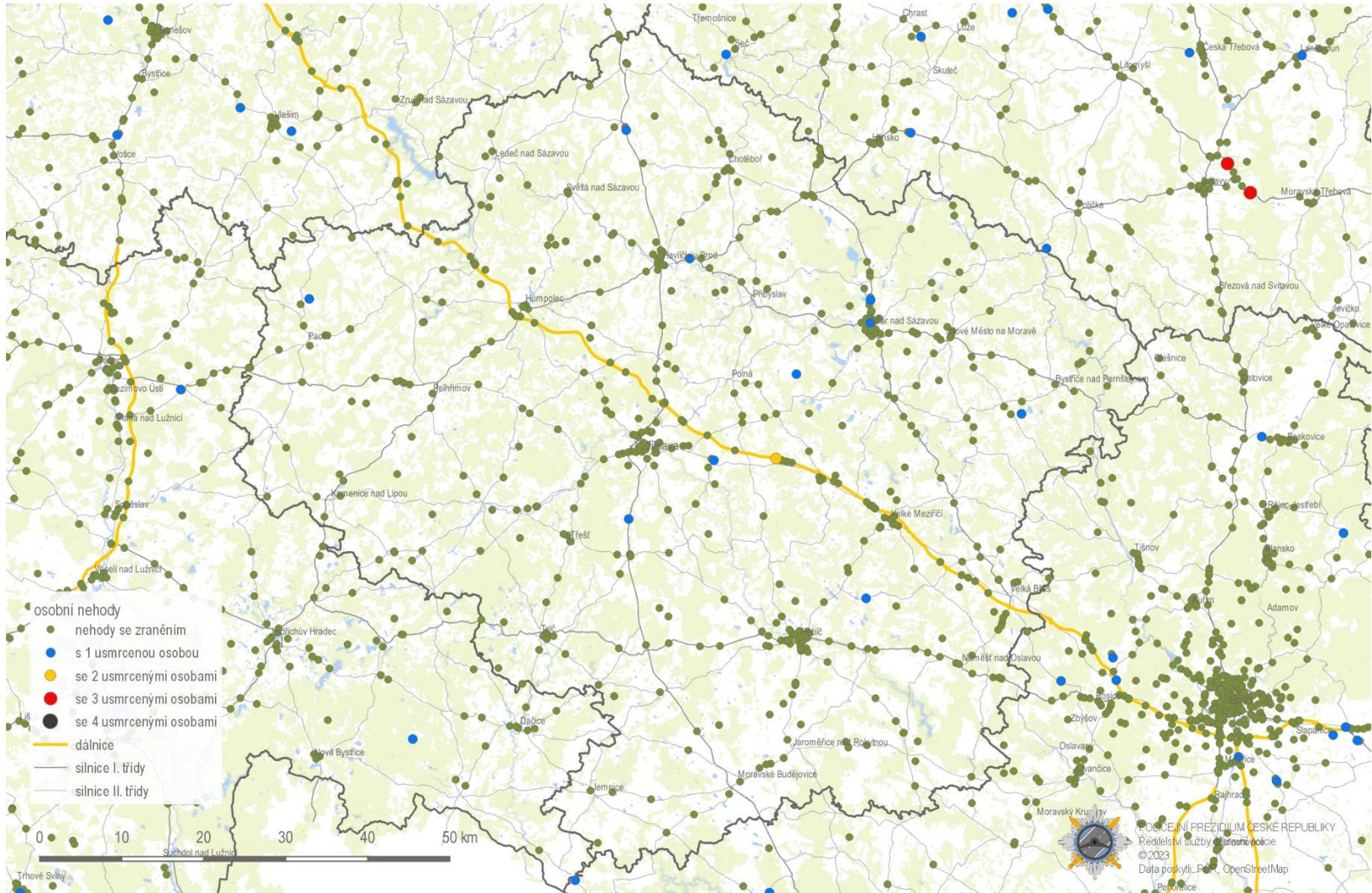


Nehody s následky na životě a zdraví (osobní nehody); leden - červen 2023

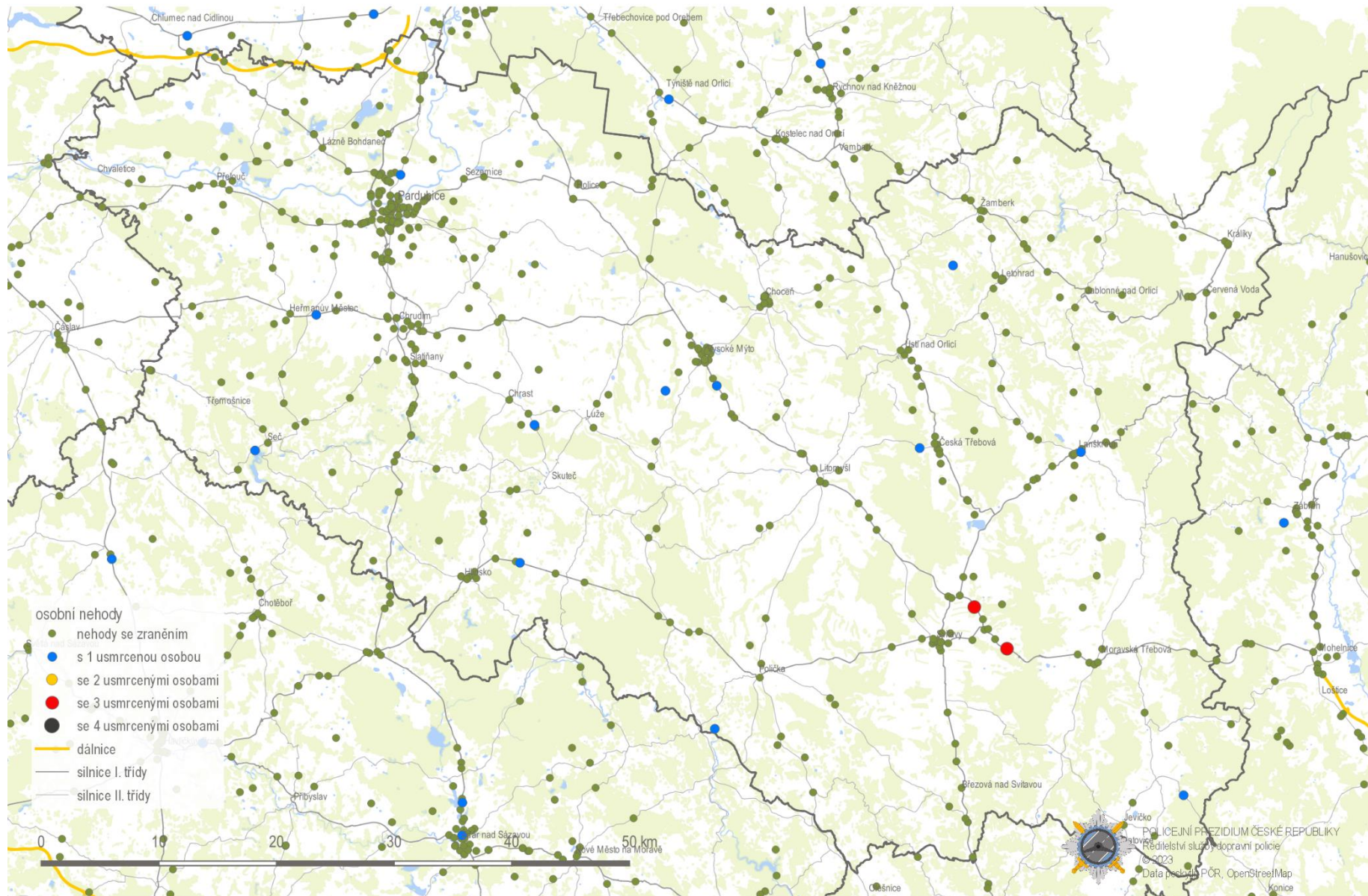
Zlínský kraj



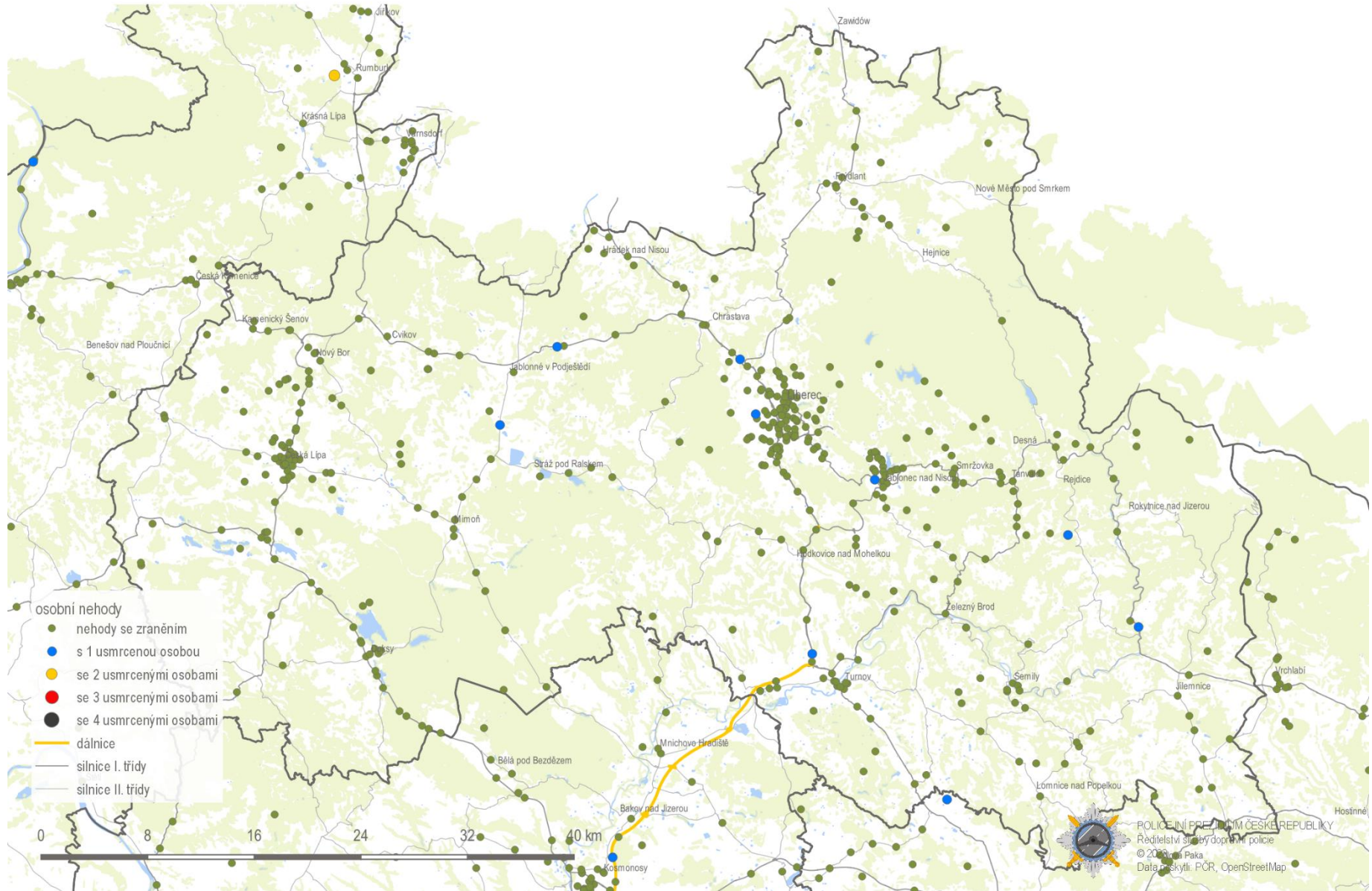
Nehody s následky na životě a zdraví (osobní nehody); leden - červen 2023 kraj Vysočina



Nehody s následky na životě a zdraví (osobní nehody); leden - červen 2023 Pardubický kraj



Nehody s následky na životě a zdraví (osobní nehody); leden - červen 2023 Liberecký kraj



Nehody s následky na životě a zdraví (osobní nehody); leden - červen 2023 Karlovarský kraj

