



Praha 7. února 2023

Počet listů: 11

Přílohy: 1/1

INFORMACE

o nehodovosti na pozemních komunikacích v České republice v období leden - únor 2023

Za první dva měsíce roku 2023 Policie České republiky šetřila 13 215 dopravních nehod. Při těchto nehodách bylo 68 osob usmrceno, 168 osob zraněno těžce a 2 628 osob zraněno lehce. Celková hmotná škoda odhadnutá policisty na místě dopravní nehody dosáhla 1 117,3 milionů Kč.

Porovnání základních ukazatelů s rokem 2022

Pokles v kategorii:

- | | | |
|------------------------|---------------|-------------|
| • počet nehod | o 1 178 nehod | tj. o 8,2 % |
| • těžce zraněných osob | o 2 osoby | tj. o 1,2 % |

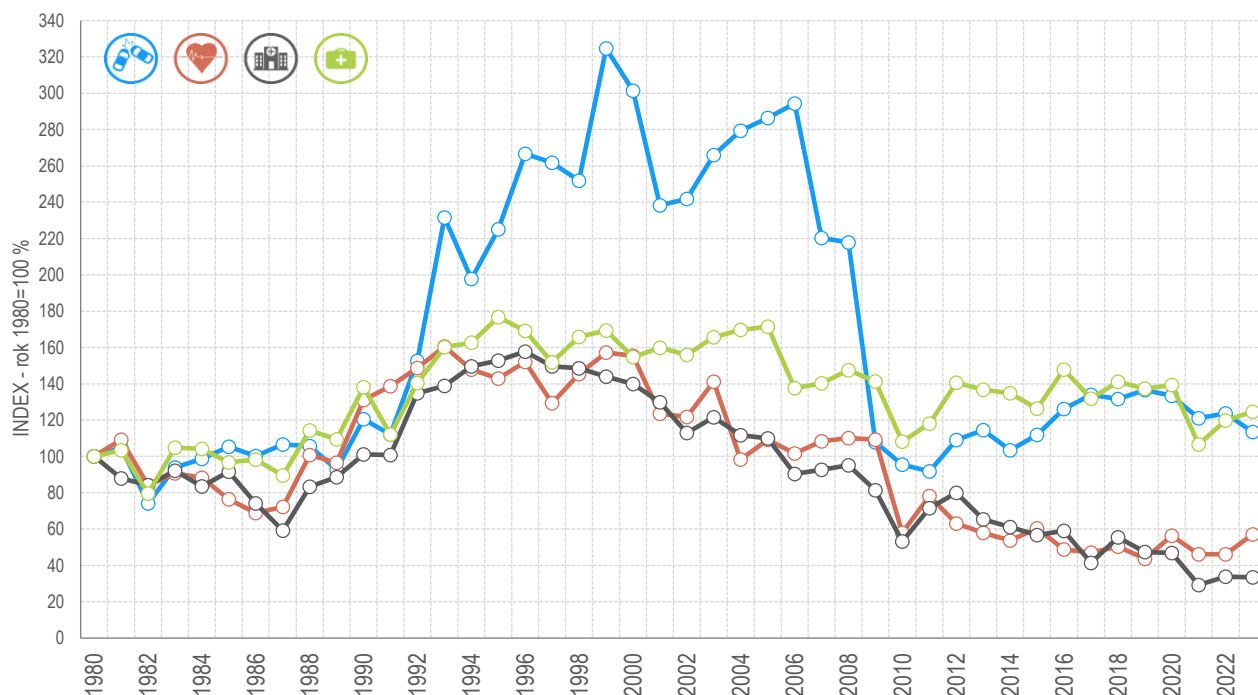
Nárůst v kategorii:

- | | | |
|------------------------|-----------------|--------------|
| • usmrcených osob | o 13 osob | tj. o 23,6 % |
| • lehce zraněných osob | o 103 osob | tj. o 4,1 % |
| • hmotná škoda | o 133,6 mil. Kč | tj. o 13,6 % |

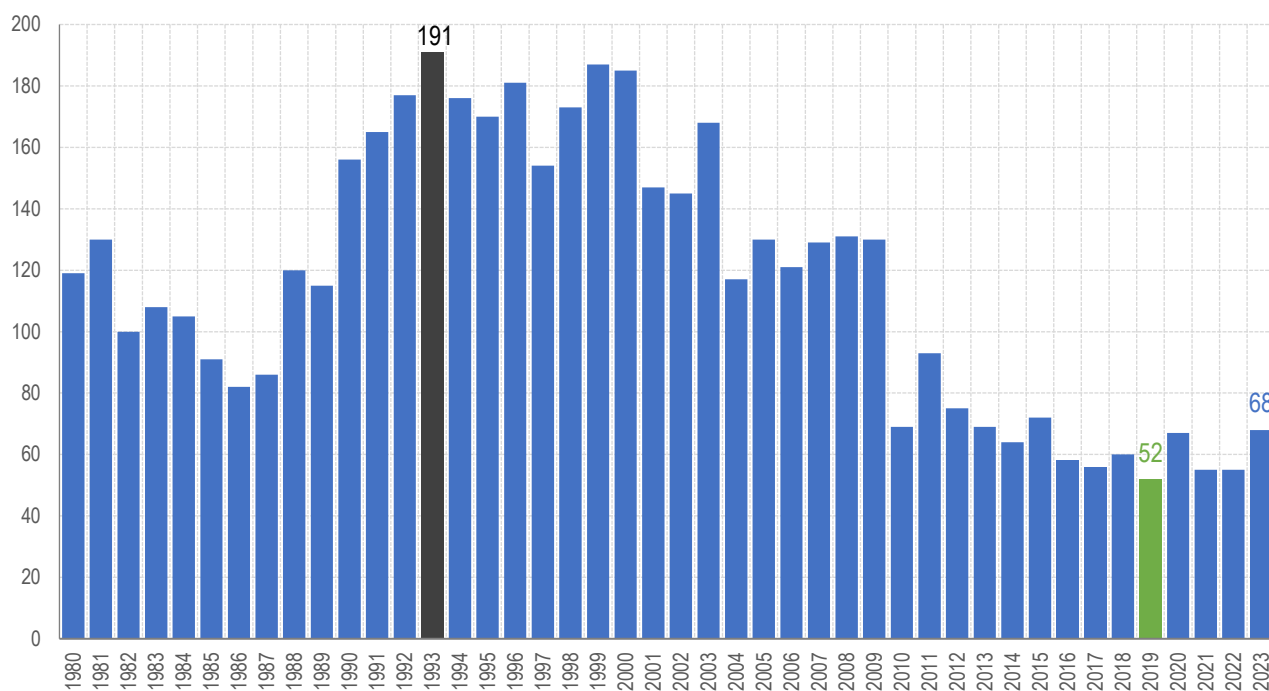
Počet osob usmrcených při nehodách za leden - únor byl v období od roku 1980 nejnižší v roce 2019 (52 usmrcených osob). Naopak nejvíce osob bylo při dopravních nehodách usmrceno v roce 1993 (191 usmrcených osob).

Počet těžce zraněných osob při nehodách byl za první dva měsíce roku 2023 druhý nejnižší. Nejvyšší počet těžce zraněných při dopravních nehodách byl vykázan v roce 1996 (792 těžce zraněných).

Vývoj počtu nehod a jejich následků za období leden - únor v ČR; od roku 1980



Vývoj počtu usmrcených osob za období leden - únor od roku 1980



Časové rozložení dopravních nehod

Nejvíce nehod se stalo v pátek (2 119 nehod), nejméně naopak v neděli (1 487). Počty nehod oproti roku 2023 poklesly, a to kromě úterních a nedělních nehod, u všech dnů v týdnu. K nejvyššímu nárůstu usmrcených při dopravních nehodách došlo u nedělních (o 9 usmrcených) nehod.

Den v týdnu	počet nehod	rozdíl nehod oproti roku 2022	počet usmrcených	rozdíl usmrcených oproti roku 2022
Pondělí	2 104	-228	11	1
Úterý	2 093	97	9	1
Středa	1 945	-15	10	7
Čtvrtek	1 924	-332	10	0
Pátek	2 119	-175	5	-6
Sobota	1 543	-567	12	1
Neděle	1 487	42	11	9

Nejvíce dopravních nehod šetřili policisté v pátek 3. února 2023 (336 nehod), nejméně v neděli 29. ledna 2023 (121 nehod). Nejtragičtějšími dny v tomto období byly úterý 10. ledna, sobota 21. ledna a sobota 18. února, kdy následkem dopravních nehod vyhasly 4 životy. V období leden - únor 2023 zaznamenali policisté celkem 22 dnů bez usmrcení při dopravních nehodách.

Osoby usmrcené při dopravních nehodách

V prvních dvou měsících roku 2023 bylo při dopravních nehodách usmrceno 30 řidičů osobních automobilů, 18 chodců a 7 spolujezdců v osobním vozidle. Další kategorie jsou uvedeny v tabulce. Nejvyšší nárůst počtu usmrcených byl zaznamenán u řidičů osobních vozidel (o 8 usmrcených více).

počet usmrcených	Kategorie osoby	rozdíl
30	řidič osobního vozidla	8
18	chodec	1
7	spolujezdec v osobním vozidle	-4
6	cyklista	5
4	řidič nákladního vozidla	3
1	řidič jiného motorového vozidla	0
1	řidič motocyklu	1
1	spolujezdec v nákladním vozidle	1
0	řidič nákladního vozidla s návěsem	-1
0	spolujezdec v nákladním vozidle s návěsem	-1
68	CELKEM	13

Dopravní nehody dle zavinění

Řidiči motorových vozidel zavinili 83,0 % dopravních nehod, při nichž přišlo o život 62 osob, což představuje nárůst usmrcených oproti minulému roku o 8 osob.

Nehody podle zavinění	počet nehod	tj. % z celkového počtu nehod	rozdíl nehod oproti roku 2022	usmrceno osob	tj. % z celkového počtu usmrcených	rozdíl usmrcených oproti roku 2022
řidičem motorového vozidla	10 973	83,0	-777	62	91,2	8
řidičem nemotorového vozidla	183	1,4	49	4	5,9	4
z toho dětmi	9	0,1	4	0	0,0	0
chodcem	130	1,0	-9	1	1,5	0
z toho dětmi	38	0,3	-4	0	0,0	0
jiným účastníkem	26	0,2	9	0	0,0	0
závadou komunikace	59	0,4	4	0	0,0	0
technickou závadou vozidla	16	0,1	-28	0	0,0	0
lesní zvěří, domácím zvířetem	1 743	13,2	-371	0	0,0	0
jiné zavinění	85	0,6	-55	1	1,5	1

Příčiny dopravních nehod

Co se týče příčin dopravních nehod zaviněných řidiči motorových vozidel, na počtu dopravních nehod se nejvýrazněji podílí nesprávný způsob jízdy (66,5 % nehod), při těchto nehodách bylo usmrceno 24 osob a jedná se tak zároveň nejtragičtější příčinu nehod. Za obdobně tragickou příčinu dopravních nehod lze označit nepřiměřenou rychlost, která se sice na počtu dopravních nehod podílí „pouze“ 20 %, ale usmrceno při těchto nehodách bylo 23 osob (tj. 37,1 % osob usmrcených při nehodách zaviněných řidiči motorových vozidel).

Hlavní příčina nehody (jen řidiči mot. vozidel)	počet nehod	podíl na celkovém počtu nehod	usmrceno osob	podíl na celkovém počtu usmrcených	rozdíl usmrcených oproti roku 2022
nepřiměřená rychlost	2 238	20,4	23	37,1	-5
nesprávné předjíždění	140	1,3	2	3,2	2
nedání přednosti	1 295	11,8	13	21,0	10
nesprávný způsob jízdy	7 284	66,5	24	38,7	1

Nejčtetnější příčinou nehod řidičů motorových vozidel bylo nevěnování se plně řízení vozidla (23,7 % nehod), dále nepřizpůsobení rychlosti stavu vozovky (12,3 %) a nesprávné otáčení nebo couvání (11,4 %).

Pořadí	Nejčtetnější příčiny nehod zaviněných řidiči motorových vozidel	počet nehod
1.	řidič se plně nevěnoval řízení vozidla	2 599
2.	nepřizpůsobení rychlosti stavu vozovky	1 345
3.	nesprávné otáčení nebo couvání	1 253
4.	vyhýbání bez dostatečného bočního odstupu	736
5.	nezvládnutí řízení vozidla	709
6.	nedodržení bezpečné vzdálenosti za vozidlem	535
7.	nepřizpůsobení rychlosti dopravně technickému stavu vozovky	444
8.	nedání přednosti upravené dopravní značkou "DEJ PŘEDNOST V JÍZDĚ! "	417
9.	přejetí do protisměru	415
10.	bezohledná, agresivní, neohledupná jízda	348

Nejtragičtějšími příčinami nehod řidičů motorových vozidel bylo nepřizpůsobení rychlosti stavu vozovky (12 usmrcených, tj. 19,4 %) a přejetí do protisměru (11 usmrcených, 17,7 %). Následuje nevěnování se plně řízení vozidla, nedání přednosti chodci na vyznačeném přechodu a nepřizpůsobení rychlosti dopravně technickému stavu vozovky.

Pořadí	Nejtragičtější příčiny nehod zaviněných řidiči motorových vozidel	počet usmrcených
1.	nepřizpůsobení rychlosti stavu vozovky	12
2.	přejetí do protisměru	11
3.	řidič se plně nevěnoval řízení vozidla	7
4.	nedání přednosti chodci na vyznačeném přechodu	5
5.	nepřizpůsobení rychlosti dopravně technickému stavu vozovky	4
6.	nepřizpůsobení rychlosti viditelnosti	4
7.	nedání přednosti upravené dopravní značkou "DEJ PŘEDNOST V JÍZDĚ! "	2
8.	jiný druh nesprávné jízdy	2
9.	nepřizpůsobení rychlosti hustotě provozu	2
10.	nedání přednosti při vjíždění na silnici	2

Dopravní nehody podle druhu

Nejčtenějším druhem nehody byla srážka s jedoucím nekolejovým vozidlem, při tomto druhu nehody byl zároveň zaznamenán nejvyšší počet usmrcených (24 usmrcených) – o 6 usmrcených osob více než ve stejném období loňského roku.

Nehody podle druhu	počet nehod	rozdíl nehod oproti roku 2022	počet usmrcených	rozdíl usmrcených oproti roku 2022
srážka s jedoucím nekolejovým vozidlem	3 338	-363	24	6
srážka s vozidlem zaparkovaným	3 259	-200	4	2
srážka s pevnou překážkou	3 273	-267	14	-4
srážka s chodcem	462	-41	16	2
srážka s lesní zvěří	1 704	-339	0	0
srážka s domácím zvířetem	62	-12	0	0
srážka s vlakem	17	1	3	3
srážka s tramvají	68	9	0	0
havárie	595	6	5	3
jiný druh nehody	437	28	2	1

Dopravní nehody podle druhu vozidla

Celkem 6 392 dopravních nehod zavinili řidiči osobních automobilů bez přívěsu a při těchto nehodách bylo usmrceno 50 osob, tj. o 11 více než v roce 2022 – jedná se také o nejvyšší nárůst fatálních následků. Celkem 2 795 (o 231 nehod méně než v roce 2022) zavinil řidič, který z místa nehody ujel.

Nehody podle druhu vozidla	počet nehod	rozdíl nehod	tj. rozdíl nehod v %	usmrceno osob	rozdíl usmrcených	tj. rozdíl usmrcených v %
motocykl	28	-7	-20,0	1	1	.
osobní automobil bez přívěsu	6 392	-505	-7,3	50	11	28,2
osobní automobil s přívěsem	24	-25	-51,0	0	0	.
nákladní automobil	1 247	278	28,7	6	2	50,0
nákladní automobil s přívěsem	68	-54	-44,3	0	-1	-100,0
nákladní automobil s návěsem	243	-178	-42,3	2	-3	-60,0
autobus	162	14	9,5	1	1	.
traktor	31	-5	-13,9	0	-2	-100,0
tramvaj	11	-2	-15,4	0	0	.
trolejbus	9	4	80,0	0	0	.
jiné motorové vozidlo	22	-12	-35,3	1	0	0,0
jízdní kolo	105	-11	-9,5	3	3	.
koloběžka	9	9	.	0	0	.
povoz, jízda na koni	0	0	.	0	0	.
jiné nemotorové vozidlo	7	2	40,0	0	0	.
vlak	0	0	.	0	0	.
nezjištěno, řidič ujel	2 795	-231	-7,6	2	0	0,0
jiný druh vozidla	3	3	.	0	0	.

Dopravní nehody zaviněné pod vlivem alkoholu

U 578 nehod (pokles o 30 nehod) bylo u viníka dopravní nehody zjištěno požití alkoholu. Při těchto nehodách došlo k usmrcení 4 osob. Drogy byly zjištěny u řidiče motorového vozidla v případě 79 dopravních nehod.

Nehody zaviněné pod vlivem alkoholu nebo jiných návykových látek (*-rozdíly u drog a alkoholu a drog se z důvodu změny položek nepočítají)

	počet nehod	rozdíl nehod oproti roku 2021	počet usmrcených	rozdíl usmrcených oproti roku 2021
Alkohol u viníka do 0,24‰	12	-3	0	0
Alkohol u viníka 0,24 až 0,5‰	51	8	0	0
Alkohol u viníka 0,6 až 0,8‰	41	-9	0	0
Alkohol u viníka 0,8 až 1,0‰	23	1	0	0
Alkohol u viníka 1,0 až 1,5‰	108	10	1	1
Alkohol u viníka 1,5‰ a více	325	-55	3	0
Alkohol a drogy	18	18	0	0
Alkohol celkem	578	-30	4	1
Drogy celkem	79	79	1	1

Dopravní nehody dle místa

Z celkového počtu nehod a jejich následků došlo v obcích k:

- 65,7 % počtu nehod,
- 30,9 % usmrcení osob,
- 54,8 % těžkých zranění,
- 53,3 % lehkých zranění,
- 48,7 % vzniklých škod a
- 68,3 % nehod pod vlivem alkoholu.

Místo nehody	počet nehod	usmrceno osob	těžce zraněno	lehce zraněno	hmotná škoda v mil. Kč
V obci	8 679	21	92	1400	544,5
<i>Index-rok 2022 = 100 %</i>	<i>91,32</i>	<i>105,00</i>	<i>93,88</i>	<i>100,21</i>	<i>99,80</i>
Mimo obec	4 536	47	76	1 228	572,8
<i>Index-rok 2022 = 100 %</i>	<i>92,78</i>	<i>134,29</i>	<i>105,56</i>	<i>108,87</i>	<i>130,75</i>
z toho dálnice	499	3	7	98	89,3
<i>Index-rok 2022 = 100 %</i>	<i>86,48</i>	<i>100,00</i>	<i>233,33</i>	<i>134,25</i>	<i>101,76</i>

Nejvíce nehod se stalo na místních komunikacích a na silnicích I., II. a III. třídy. Nárůst počtu nehod na místních komunikacích je způsoben změnou statistického vykazování, od 1. 1. 2023 se do místních komunikací započítávají také nehody, ke kterým došlo na sledovaných křižovatkách a ve sledovaných úsecích, které se již samostatně nevykazují. Z pohledu následků na životě jsou nejtragičtější nehody na silnicích I. třídy (ve sledovaném období celkem 26 usmrcených osob).

Druh komunikace	počet nehod	rozdíl nehod oproti roku 2022	počet usmrcených	rozdíl usmrcených oproti roku 2022
dálnice	499	-78	3	0
silnice I. třídy	1 810	-103	26	14
silnice II. třídy	2 166	-160	18	-3
silnice III. třídy	1 978	-83	10	3
místní komunikace	6 492	1 119	10	7
úcelová komunikace - polní, lesní cesty apod.	25	-78	1	-1
úcelová komunikace - ostatní	245	-355	0	-1

Dopravní nehody v krajích

K nejvyššímu počtu dopravních nehod došlo na území Středočeského kraje (2 076 nehod). Následují hlavní město Praha a Moravskoslezský kraj. Nejvíce osob bylo usmrceno při dopravních nehodách na území Středočeského, Ústeckého a Moravskoslezského kraje (8 usmrcených).

Nehody a následky v krajích; rok 2023	počet nehod	usmrceno osob	těžce zraněno	lehce zraněno	hmotná škoda v tis. Kč
Hlavní město Praha	1 939	3	24	200	179 273
<i>Index - rok 2022=100 %</i>	<i>85,04</i>	<i>100,00</i>	<i>133,33</i>	<i>99,50</i>	<i>100,26</i>
Středočeský kraj	2 076	8	37	363	161 440
<i>Index - rok 2022=100 %</i>	<i>97,15</i>	<i>133,33</i>	<i>137,04</i>	<i>104,91</i>	<i>94,62</i>
Jihočeský kraj	614	3	13	223	61 092
<i>Index - rok 2022=100 %</i>	<i>106,60</i>	<i>75,00</i>	<i>72,22</i>	<i>129,65</i>	<i>131,98</i>
Plzeňský kraj	676	5	4	197	54 279
<i>Index - rok 2022=100 %</i>	<i>117,36</i>	<i>166,67</i>	<i>33,33</i>	<i>117,96</i>	<i>154,38</i>
Ústecký kraj	1 233	8	19	220	85 187
<i>Index - rok 2022=100 %</i>	<i>70,38</i>	<i>133,33</i>	<i>95,00</i>	<i>95,24</i>	<i>95,92</i>
Královéhradecký kraj	644	7	8	144	51 777
<i>Index - rok 2022=100 %</i>	<i>90,20</i>	<i>350,00</i>	<i>160,00</i>	<i>113,39</i>	<i>104,13</i>
Jihomoravský kraj	749	6	19	281	58 611
<i>Index - rok 2022=100 %</i>	<i>85,60</i>	<i>66,67</i>	<i>82,61</i>	<i>106,04</i>	<i>85,65</i>
Moravskoslezský kraj	1 387	8	15	205	89 972
<i>Index - rok 2022=100 %</i>	<i>92,04</i>	<i>114,29</i>	<i>125,00</i>	<i>92,76</i>	<i>90,96</i>
Olomoucký kraj	811	3	4	143	174 240
<i>Index - rok 2022=100 %</i>	<i>97,95</i>	<i>150,00</i>	<i>50,00</i>	<i>100,70</i>	<i>346,77</i>
Zlínský kraj	668	2	7	144	38 785
<i>Index - rok 2022=100 %</i>	<i>101,06</i>	<i>200,00</i>	<i>77,78</i>	<i>87,27</i>	<i>97,77</i>
Vysočina	681	7	7	159	58 369
<i>Index - rok 2022=100 %</i>	<i>96,05</i>	<i>175,00</i>	<i>233,33</i>	<i>112,77</i>	<i>128,51</i>
Pardubický kraj	618	2	6	157	44 797
<i>Index - rok 2022=100 %</i>	<i>94,93</i>	<i>28,57</i>	<i>200,00</i>	<i>109,03</i>	<i>93,84</i>
Liberecký kraj	772	3	3	126	41 753
<i>Index - rok 2022=100 %</i>	<i>107,52</i>	<i>300,00</i>	<i>75,00</i>	<i>113,51</i>	<i>100,73</i>
Karlovarský kraj	346	3	2	66	17 574
<i>Index - rok 2022=100 %</i>	<i>84,60</i>	<i>.</i>	<i>25,00</i>	<i>71,74</i>	<i>78,48</i>
Česká republika	13 215	68	168	2 628	1 117 301
<i>Index - rok 2022=100 %</i>	<i>91,82</i>	<i>123,64</i>	<i>98,82</i>	<i>104,08</i>	<i>113,59</i>

Osobní nehody v krajích

Podrobnější členění osobních nehod, tj. nehod s následky na životě a zdraví, dle krajů je uvedeno v následující tabulce.

kraj	počet nehod	usmrceno	těžce zraněno	lehce zraněno
Hl. m. Praha	199	3	24	200
Středočeský	316	8	37	363
Jihočeský	190	3	13	223
Plzeňský	158	5	4	197
Ústecký	171	8	19	220
Královéhradecký	129	7	8	144
Jihomoravský	238	6	19	281
Moravskoslezský	193	8	15	205
Olomoucký	130	3	4	143
Zlínský	112	2	7	144

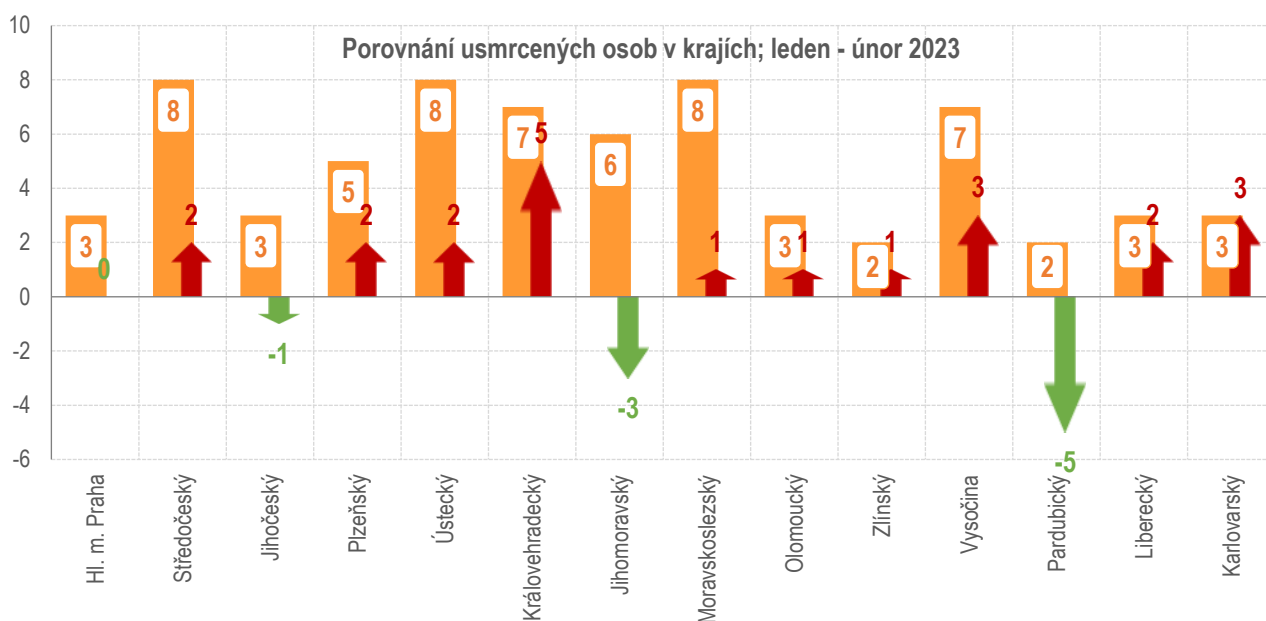
Vysočina	140	7	7	159
Pardubický	131	2	6	157
Liberecký	105	3	3	126
Karlovarský	61	3	2	66
Česká republika	2 273	68	168	2 628

Dopravní nehody pod vlivem alkoholu a drog v krajích

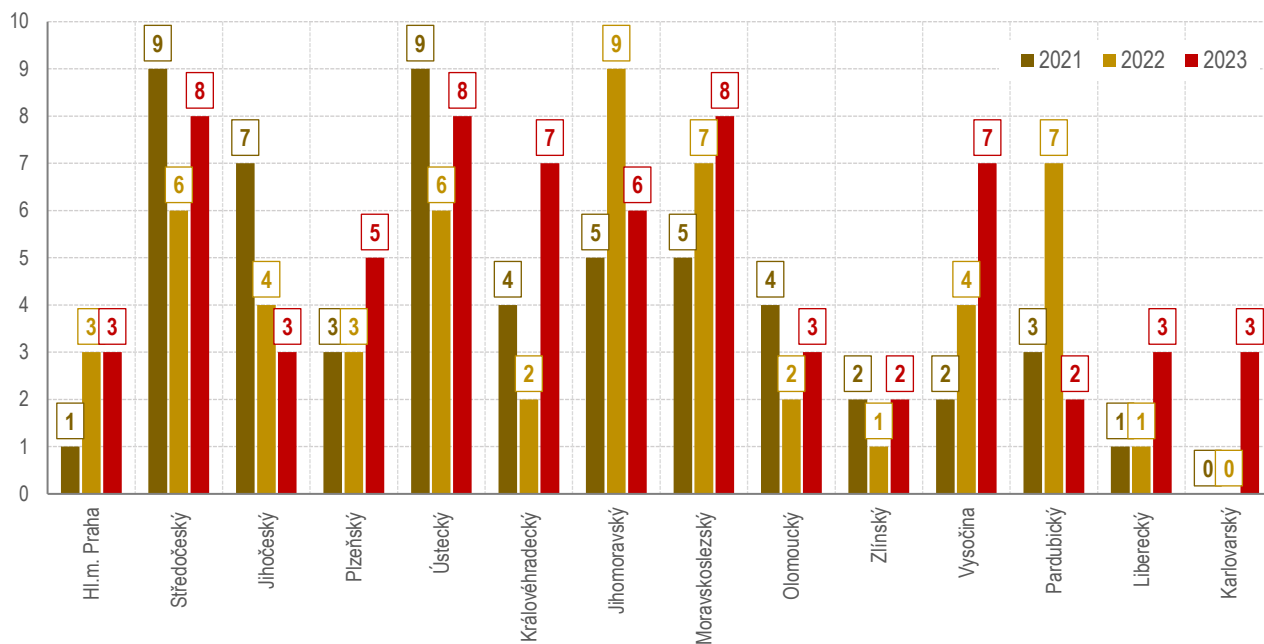
Nejvíce dopravních nehod pod vlivem alkoholu se stalo na území Středočeského kraje (102 nehod), Jihomoravského kraje (57 nehod) a na území hl. m. Prahy (47 nehod).

Drogy se u viníka dopravní nehody – řidiče motorového vozidla prokázaly především ve Středočeském a Královéhradeckém kraji.

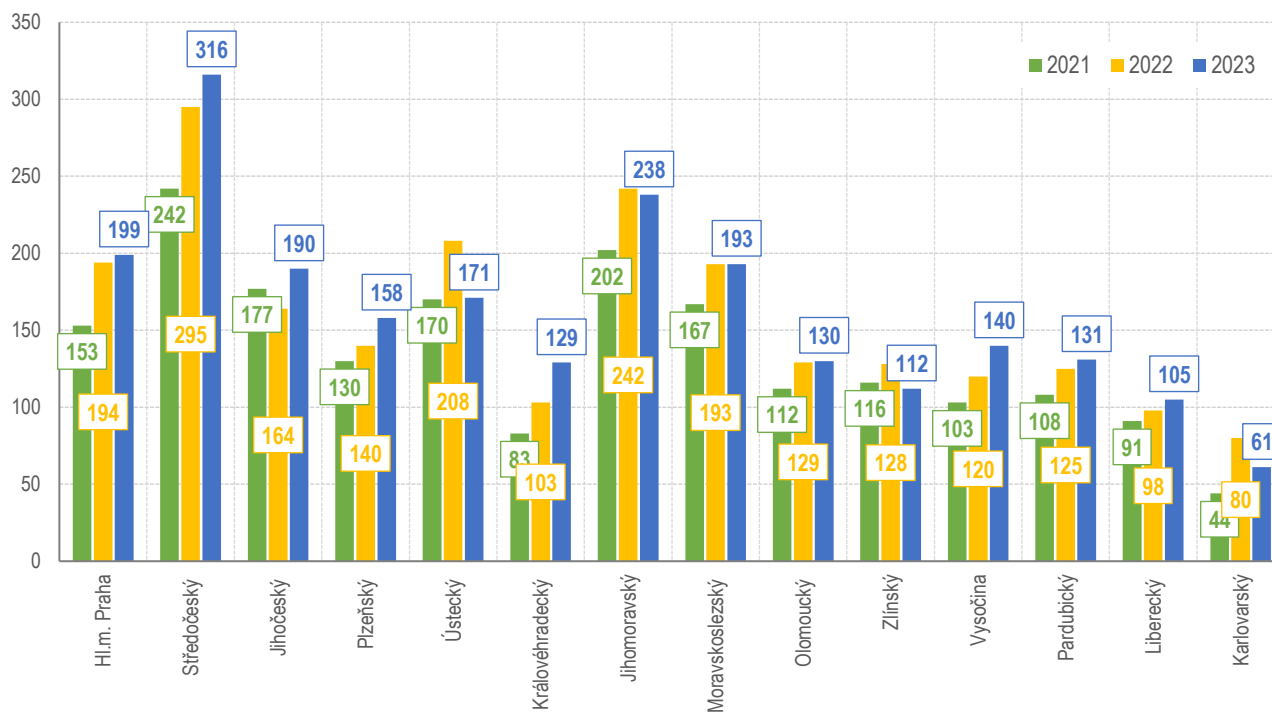
Alkohol a drogy u viníka - řidiče - dle krajů	celkem šetřeno událostí	celkem nehod	tj. % DN z událostí	"Euro formuláře"	tj. % EU z událostí	z toho alkohol	tj. v %	z toho drogy	tj. %
Hl. m. Praha	2 329	1 939	83,3	390	16,7	47	2,02	4	0,17
Středočeský	2 691	2 076	77,1	615	22,9	102	3,79	14	0,52
Jihočeský	1 248	614	49,2	634	50,8	45	3,61	1	0,08
Plzeňský	1 344	676	50,3	668	49,7	37	2,75	5	0,37
Ústecký	1 672	1 233	73,7	439	26,3	37	2,21	1	0,06
Královéhradecký	920	644	70,0	276	30,0	20	2,17	13	1,41
Jihomoravský	1 473	749	50,8	724	49,2	57	3,87	4	0,27
Moravskoslezský	1 878	1 387	73,9	491	26,1	44	2,34	6	0,32
Olomoucký	1 201	811	67,5	390	32,5	30	2,50	7	0,58
Zlínský	811	668	82,4	143	17,6	24	2,96	4	0,49
Vysočina	1 033	681	65,9	352	34,1	20	1,94	2	0,19
Pardubický	817	618	75,6	199	24,4	25	3,06	5	0,61
Liberecký	1 081	772	71,4	309	28,6	25	2,31	5	0,46
Karlovarský	462	346	74,9	116	25,1	18	3,90	5	1,08
CELKEM	18 960	13 215	69,7	5 746	30,3	531	2,80	76	0,40



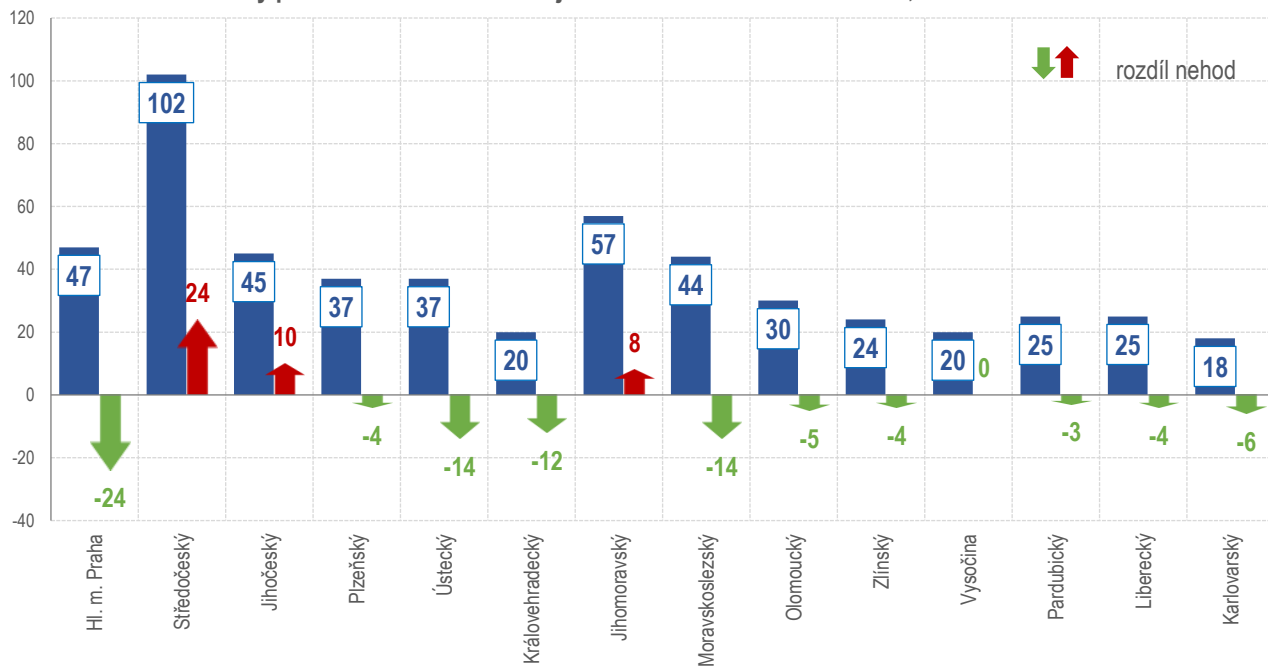
Počet usmrcených při nehodách v krajích, leden - únor 2021 - 2023



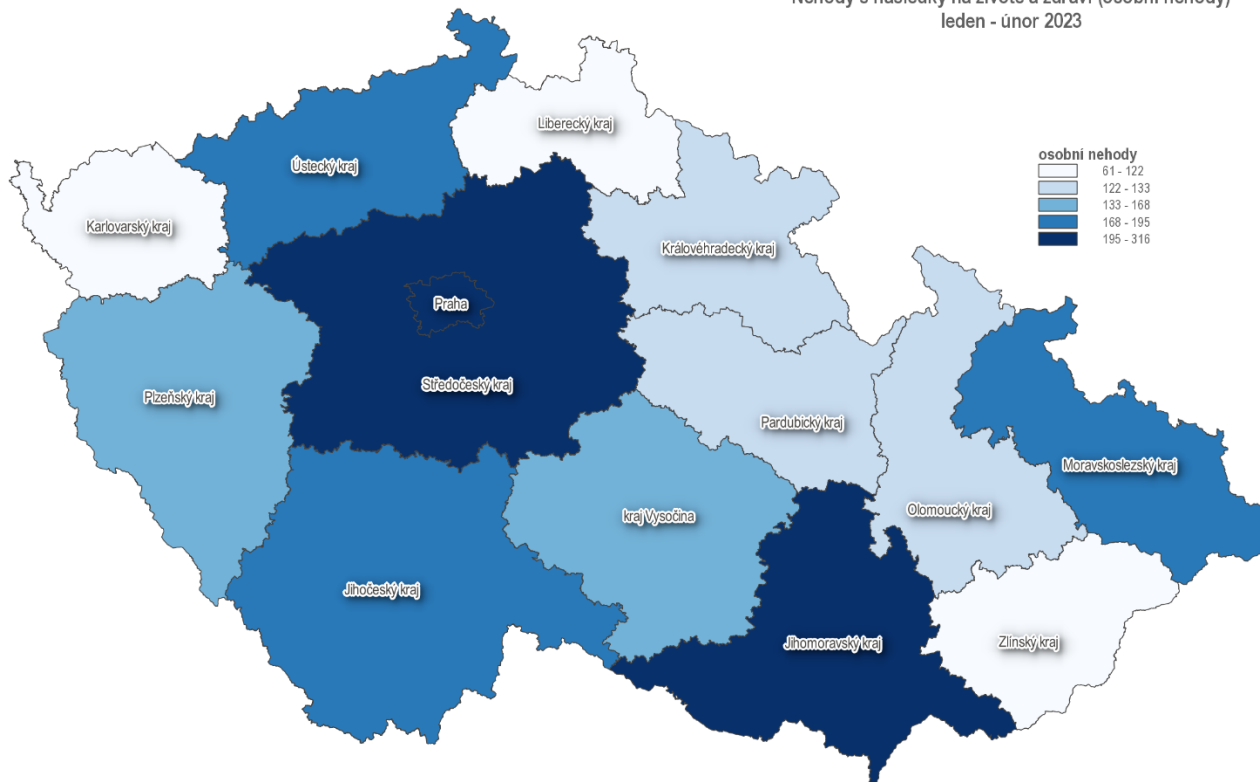
Počet nehod s následky na životě a zdraví v krajích, leden - únor 2021 - 2023



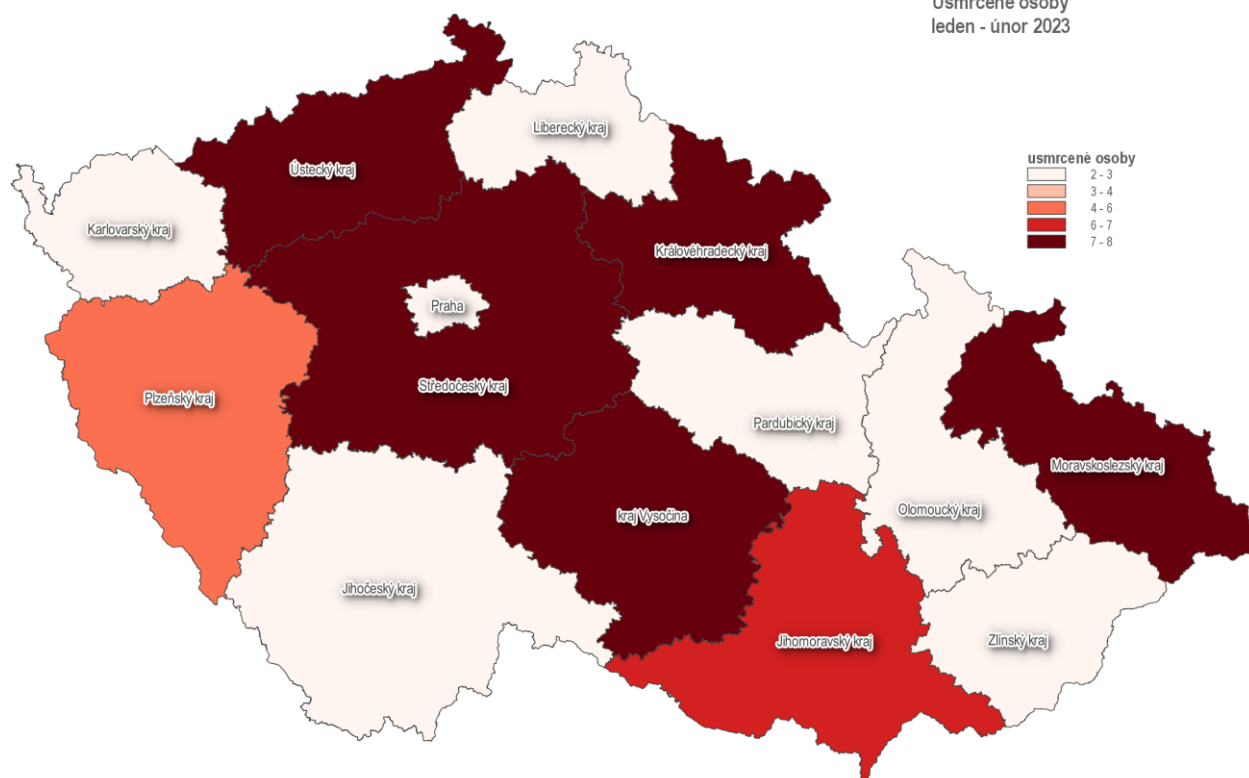
Nehody pod vlivem alkoholu v krajích u řidiče motorového vozidla, leden - únor 2023



Nehody s následky na životě a zdraví (osobní nehody) leden - únor 2023



Usmrčené osoby
leden - únor 2023



Zpracovali: pplk. Mgr. Jan STRAKA, kpt. Ing. Jana PELEŠKOVÁ, tel. 974 834 584, 974 834 223

plk. Mgr. Bc. Jiří ZLÝ, MBA
ředitel služby dopravní policie
schváleno elektronicky

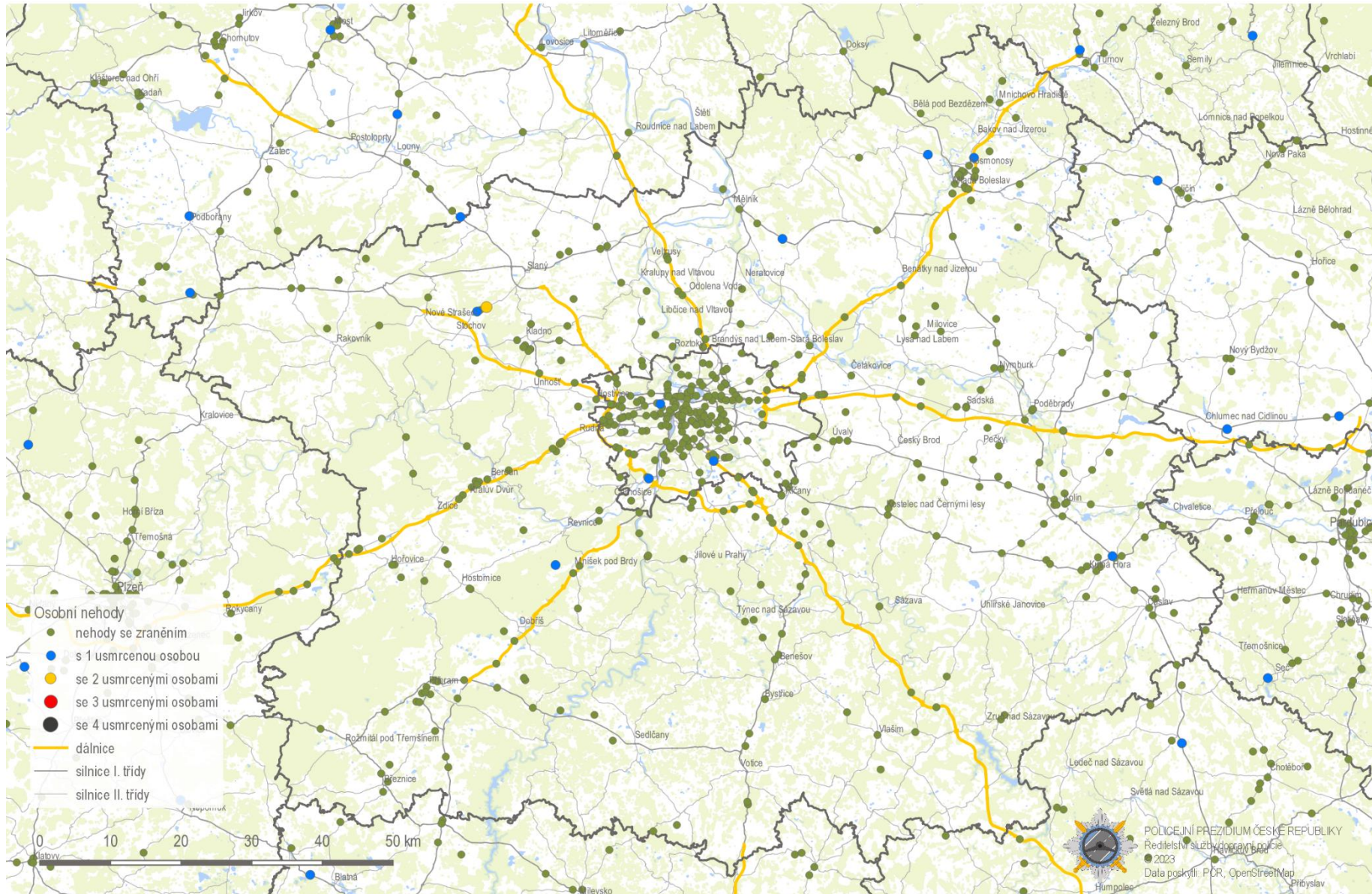
Příloha

Mapy nehod s následky na životě a zdraví v jednotlivých krajích České republiky v lednu - únoru 2023

Nehody s následky na životě a zdraví (osobní nehody); leden - únor 2023
Praha



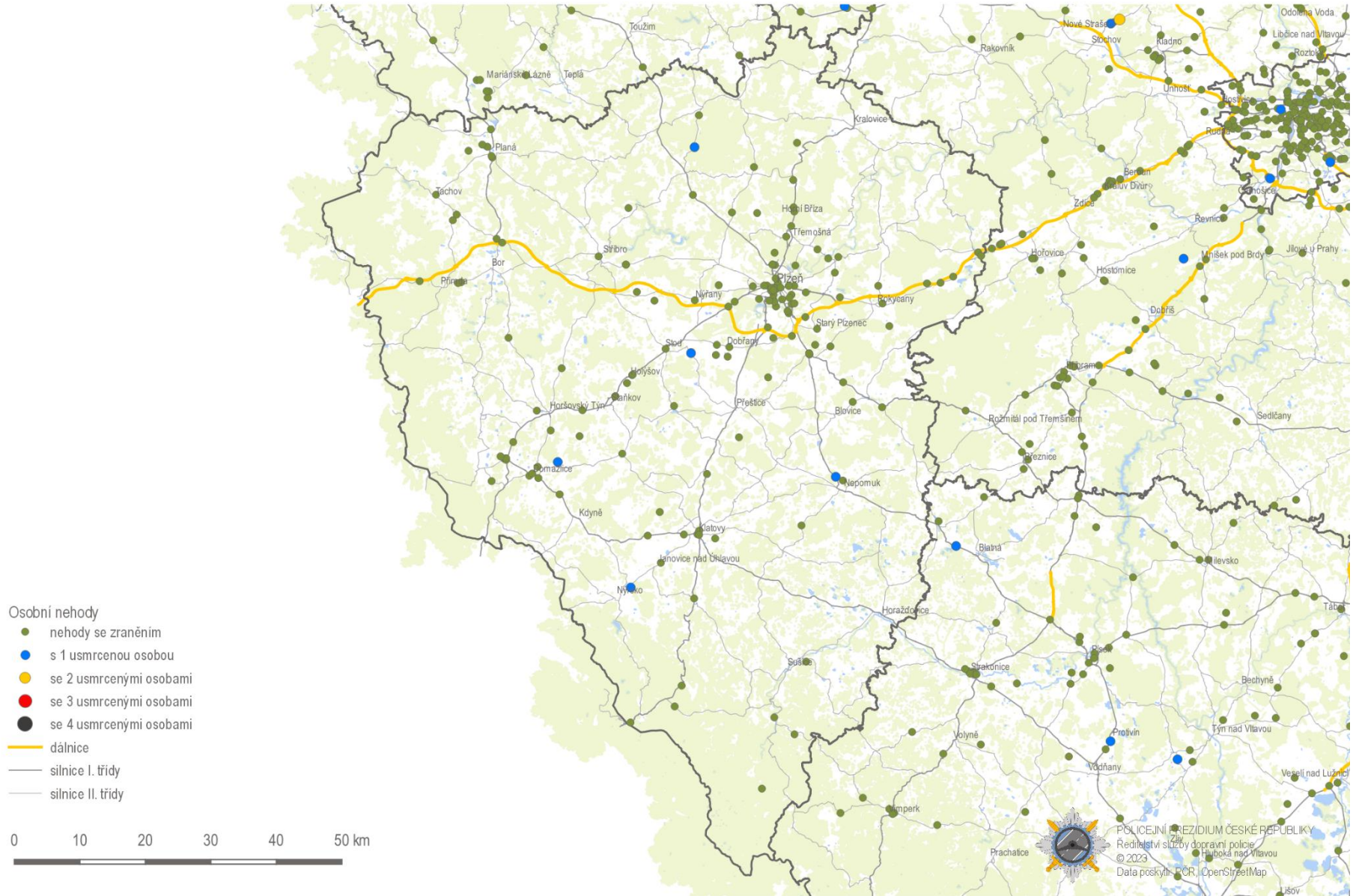
Nehody s následky na životě a zdraví (osobní nehody); leden - únor 2023 Středočeský kraj



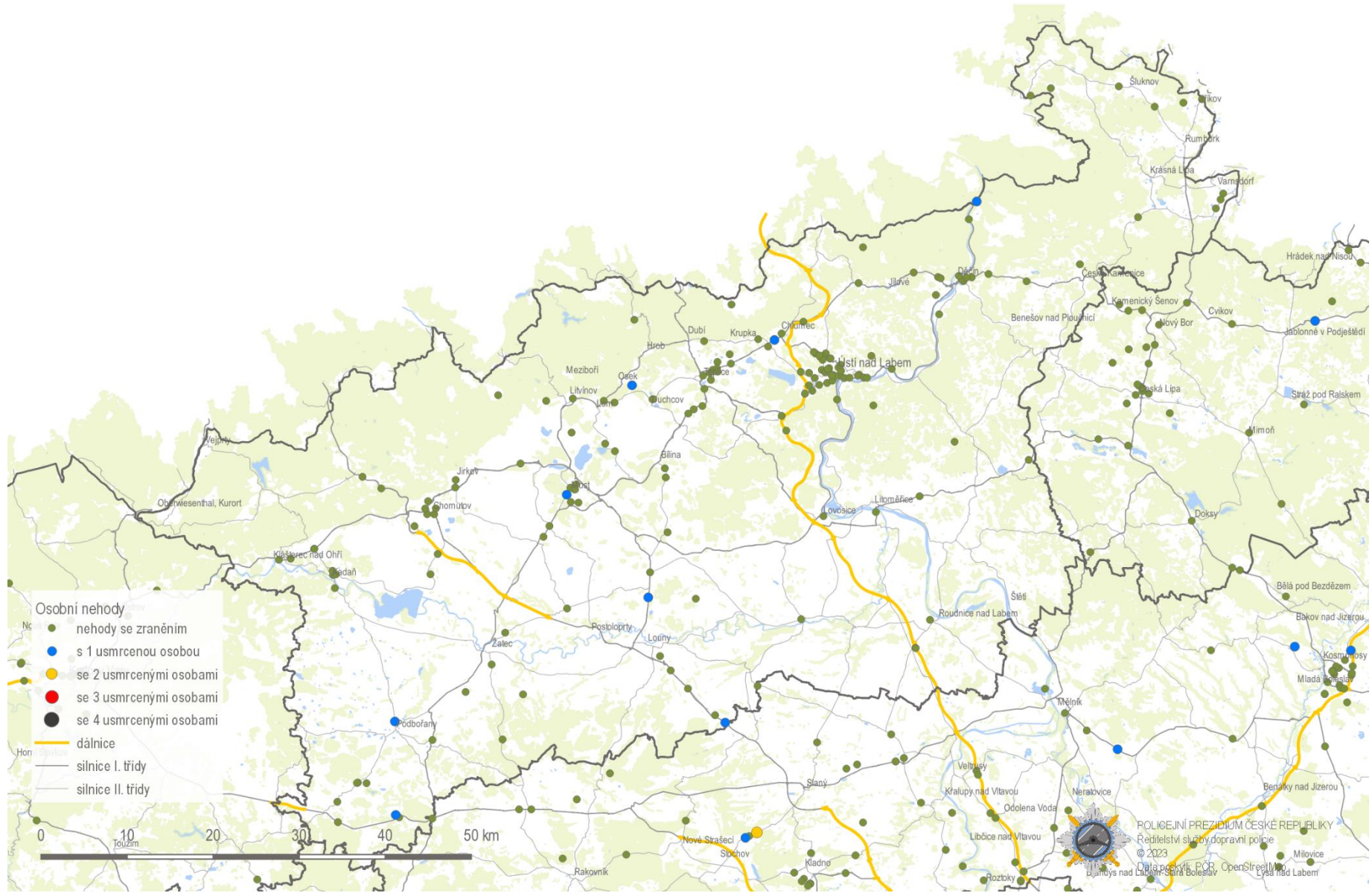
Nehody s následky na životě a zdraví (osobní nehody); leden - únor 2023 Jihočeský kraj



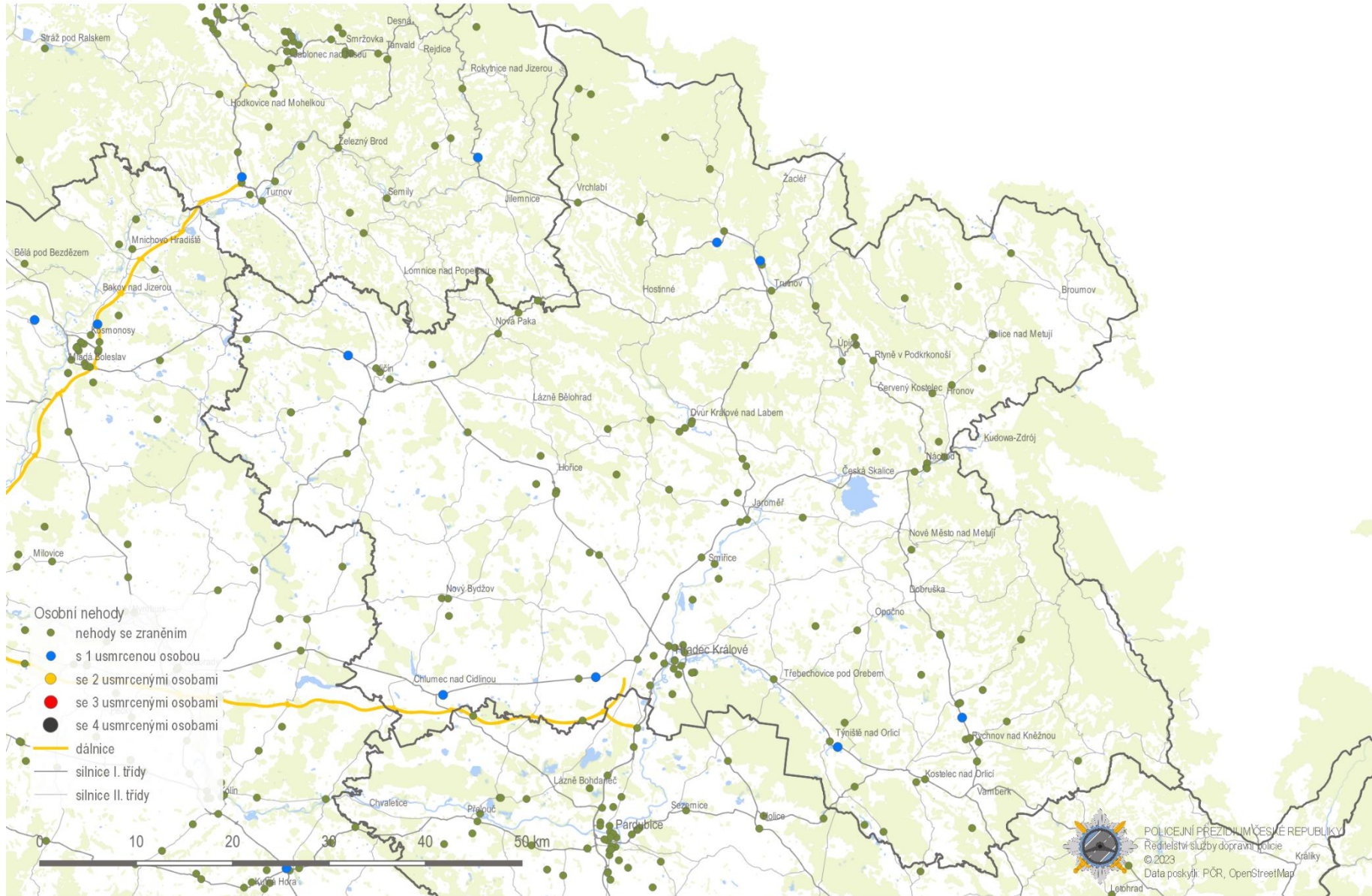
Nehody s následky na životě a zdraví (osobní nehody); leden - únor 2023 Plzeňský kraj



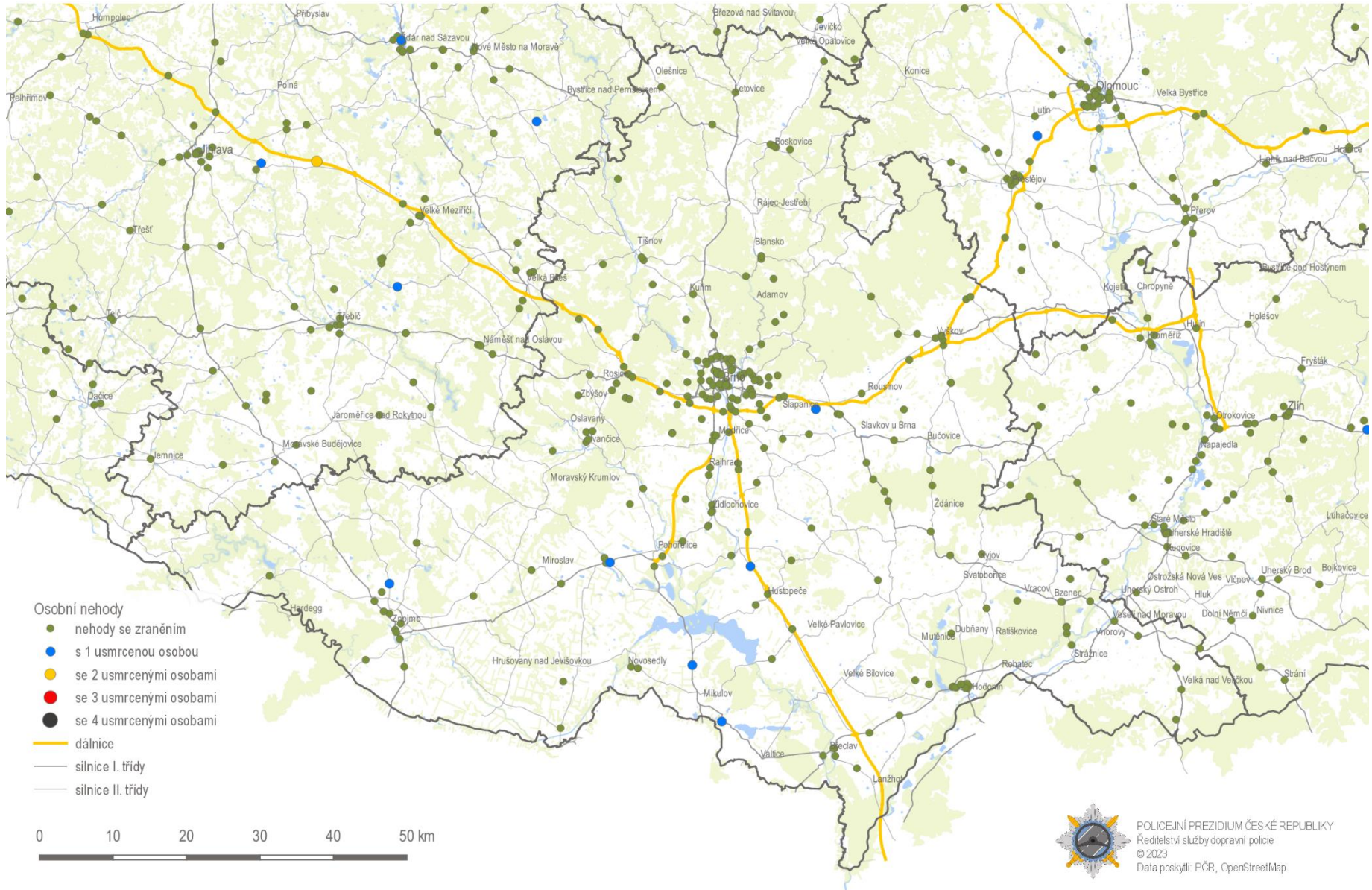
Nehody s následky na životě a zdraví (osobní nehody); leden - únor 2023 Ústecký kraj



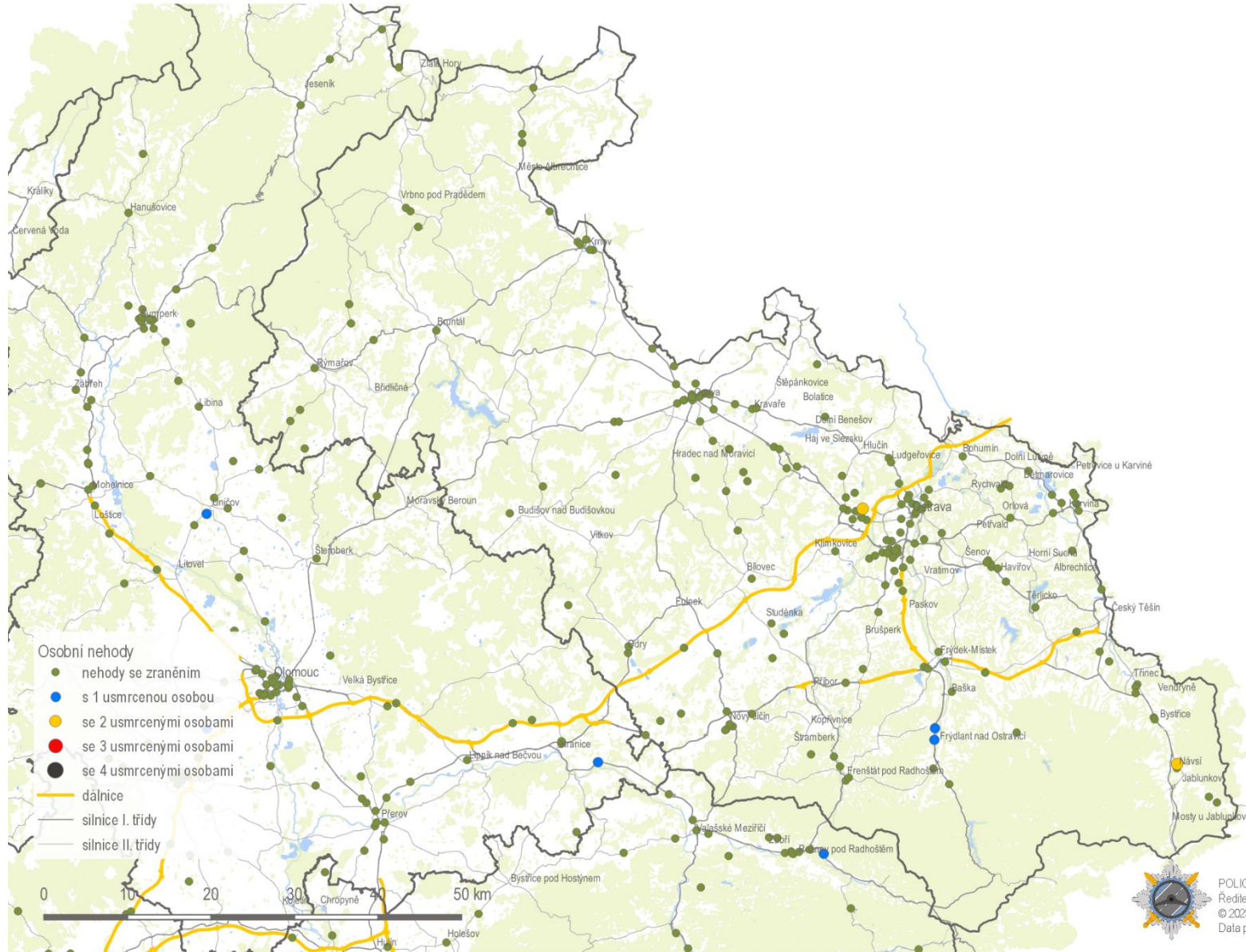
Nehody s následky na životě a zdraví (osobní nehody); leden - únor 2023 Královéhradecký kraj



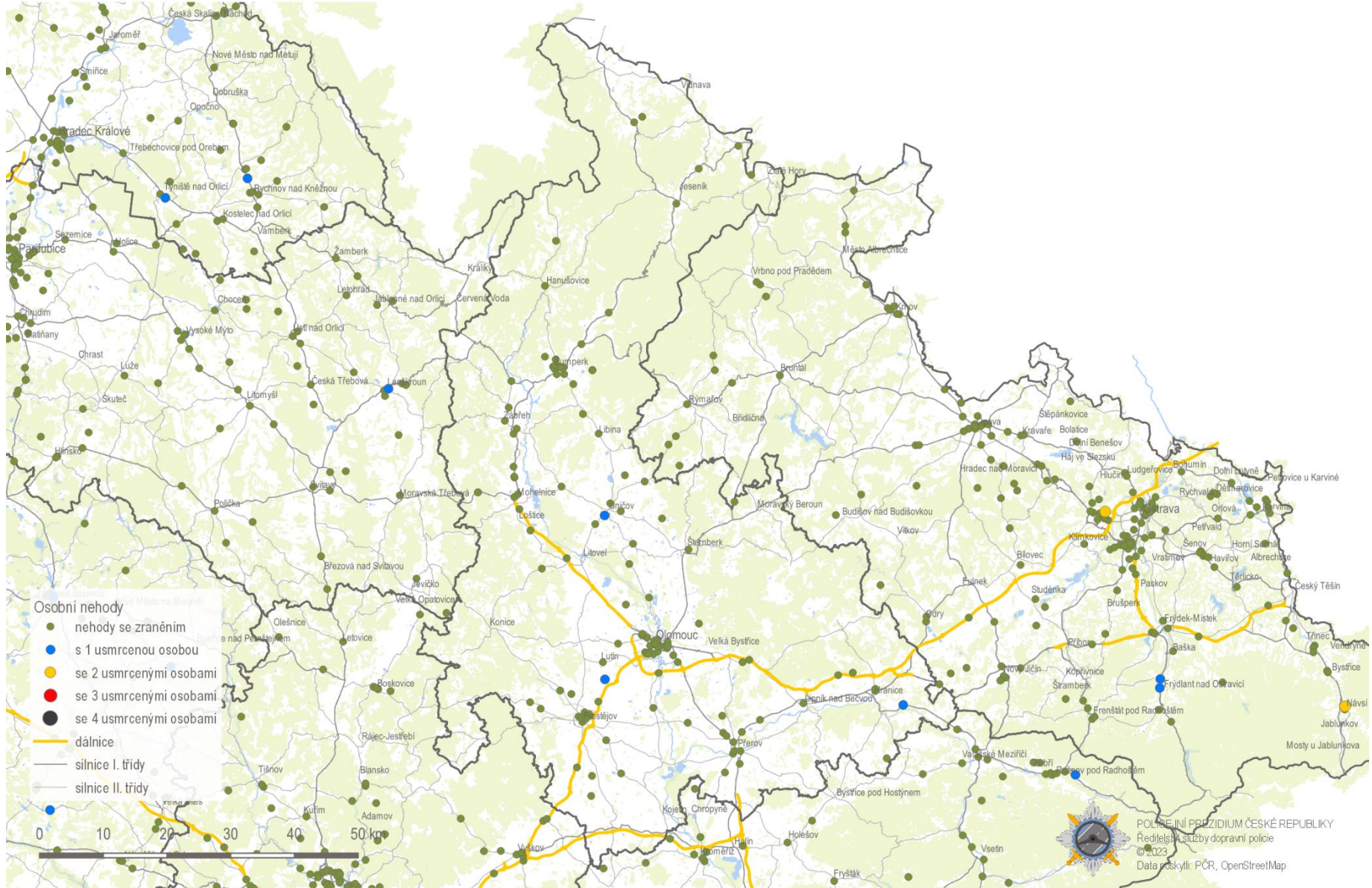
Nehody s následky na životě a zdraví (osobní nehody); leden - únor 2023 Jihomoravský kraj



Nehody s následky na životě a zdraví (osobní nehody); leden - únor 2023
Moravskoslezský kraj



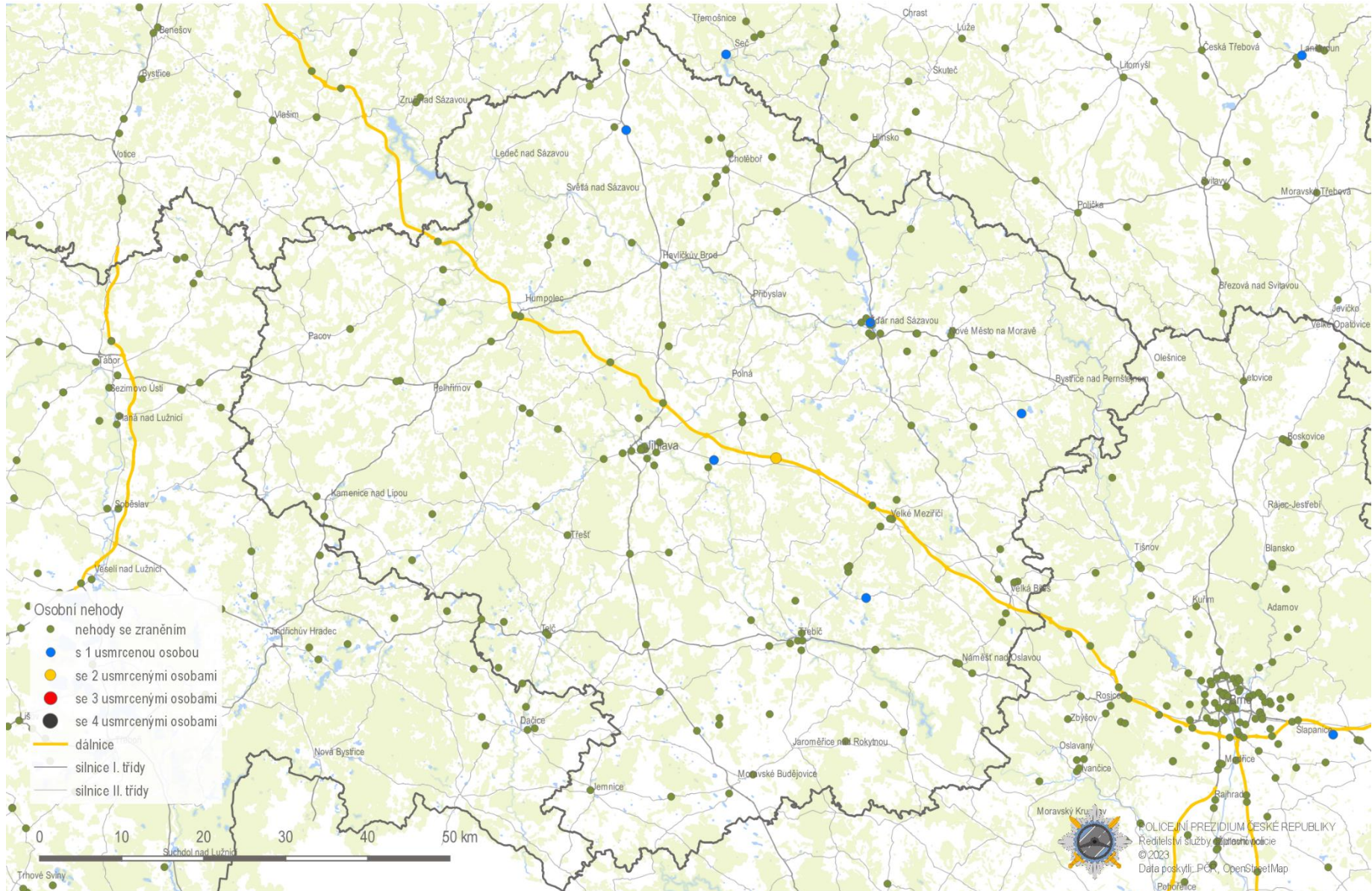
Nehody s následky na životě a zdraví (osobní nehody); leden - únor 2023 Olomoucký kraj



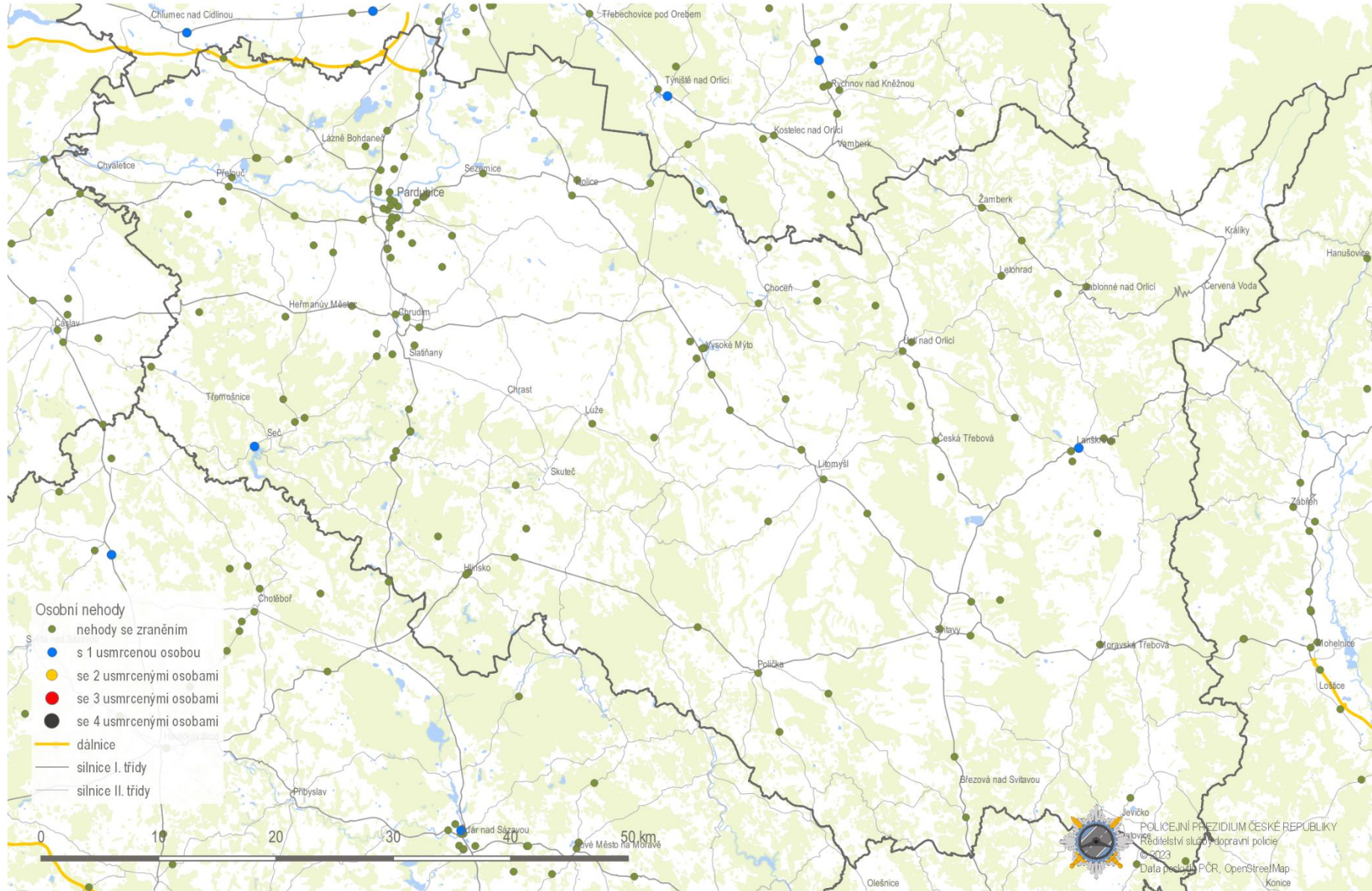
Nehody s následky na životě a zdraví (osobní nehody); leden - únor 2023 Zlínský kraj



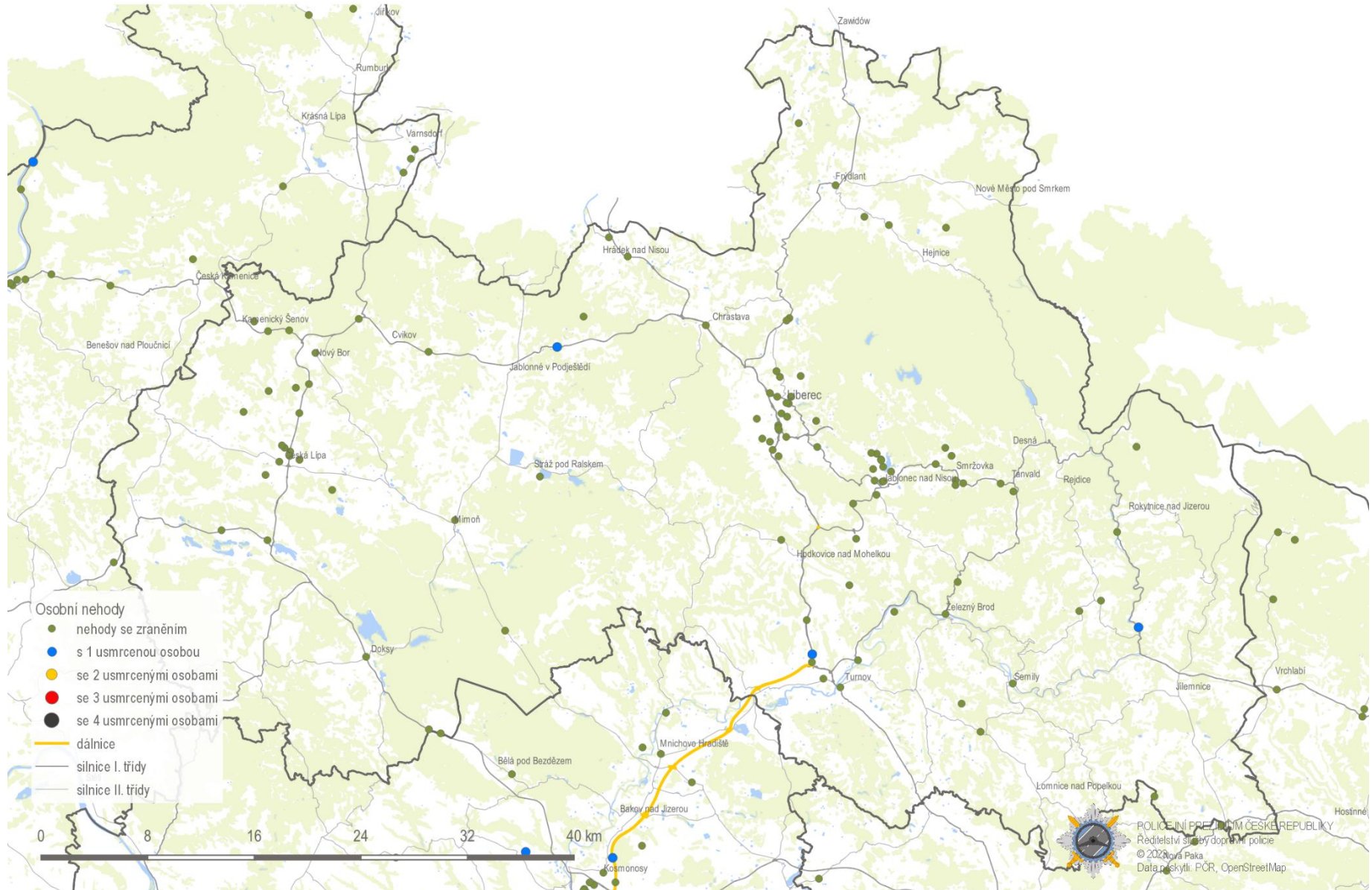
Nehody s následky na životě a zdraví (osobní nehody); leden - únor 2023 kraj Vysočina



Nehody s následky na životě a zdraví (osobní nehody); leden - únor 2023 Pardubický kraj



Nehody s následky na životě a zdraví (osobní nehody); leden - únor 2023 Liberecký kraj



Nehody s následky na životě a zdraví (osobní nehody); leden - únor 2023 Karlovarský kraj

