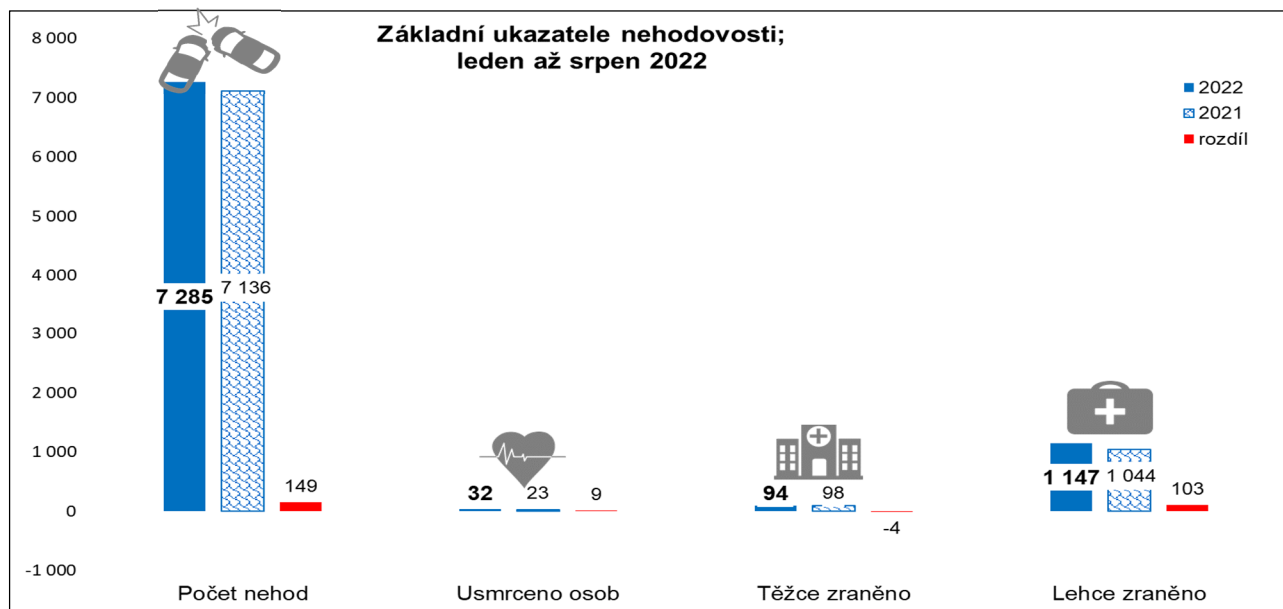




# INFORMACE

## o nehodovosti na pozemních komunikacích Ústeckého kraje za leden až srpen 2022

Policie České republiky v působnosti Ústeckého kraje šetřila za leden až srpen roku 2022 (dále jen „sledované období“) celkem **7285 silničních dopravních nehod**, při kterých bylo **32 osob usmrceno, 94 osob těžce zraněno a 1147 osob lehce zraněno. Hmotná škoda** odhadnutá policií na místě nehody je ve výši **397,90 mil. Kč**.



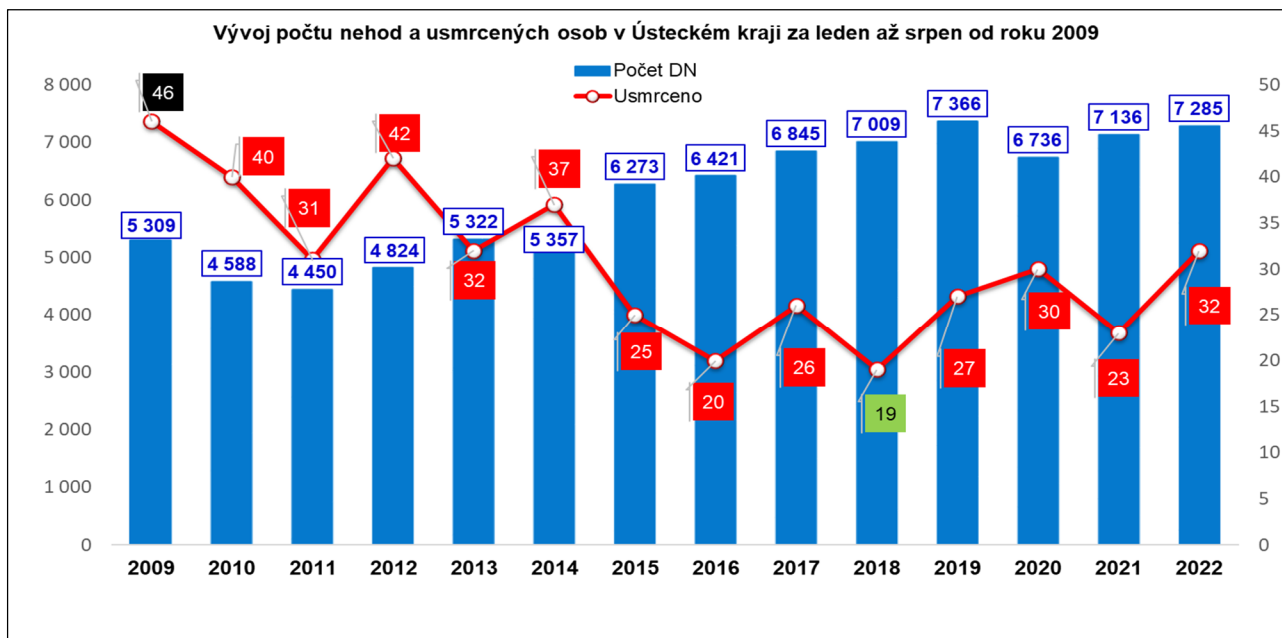
### Porovnání základních ukazatelů se stejným obdobím roku 2021:

- **Nárůst zaznamenáváme v kategorii:**
  - počet nehod o 149 nehod
  - usmrcené osoby o 9 osob
  - lehce zraněných o 103 osob
  - odhad hmotné škody o 15,9 mil. Kč
- **Pokles zaznamenáváme v kategorii:**
  - těžce zraněných o 4 osoby

Počet osob usmrcených při nehodách, které se staly za sledované období byl od roku 2009 devátým nejnižším, kdy nejméně osob zemřelo v roce 2018 (19 osob), naopak nejvíce osob zemřelo v roce 2009 (46 osob). Hranice 40 usmrcených byla, krom roku 2009, překročena ještě v roce 2012.

Co do počtu dopravních nehod, tak za sledované období zaznamenáváme oproti roku 2021 mírný nárůst. Stoupajícímu trendu počtu nehod, lze přičíst vyšší koncentraci silniční dopravy ale i absenci jakýchkoliv opatření či omezení souvisejících s Covid-19 na rozdíl od let 2020 a 2021.

Vývoj nehod a usmrcených osob za leden až srpen od roku 2009 je v následujícím grafu:



### Časové rozložení dopravních nehod

Nejvíce nehod se stalo ve čtvrtek (1149 nehod), naopak nejméně pak v neděli (777 nehod). Ve srovnání se stejným obdobím roku 2021 zaznamenáváme pokles nehod pouze u pondělních nehod (o 14 nehod méně), středečních nehod (o 32 nehod méně) a pátečních nehod (o 102 nehod méně). Naopak ve zbylých dnech týdne došlo k nárůstu počtu nehod, z toho k nejvyššímu u sobotních (o 121 nehod víc).

Nejvíce osob zemřelo při sobotních nehodách (8 osob) a při čtvrtečních nehodách (7 osob), u kterých je zaznamenán i nejvyšší nárůst počtu osob (shodně o 5 osob více).

Přehled po jednotlivých dnech je v následující tabulce.

Den v týdnu	počet nehod	rozdíl	usmrceno osob	rozdíl
neděle	777	63	4	2
pondělí	1 147	-14	2	-3
úterý	1 102	32	3	-1
středa	1 063	-32	4	2
čtvrtek	1 149	81	7	5
pátek	1 123	-102	4	-1
sobota	924	121	8	5

Na jeden den sledovaného období připadá 34,36 nehod, 0,15 usmrcených a 5,85 zraněných osob.

Za sledované období nejvíce nehod šetřili policisté v pondělí 11. dubna a v sobotu 20. srpna (48 nehod), naopak nejméně v neděli 6. března (8 nehod).

Nejtragičtějšími dny osmi měsíců roku 2022 se staly: čtvrtek 19. května, sobota 11. června, středa 13. července a sobota 30. července, kdy na silnicích Ústeckého kraje zemřely shodně 2 osoby.

### Dopravní nehody podle zavinění

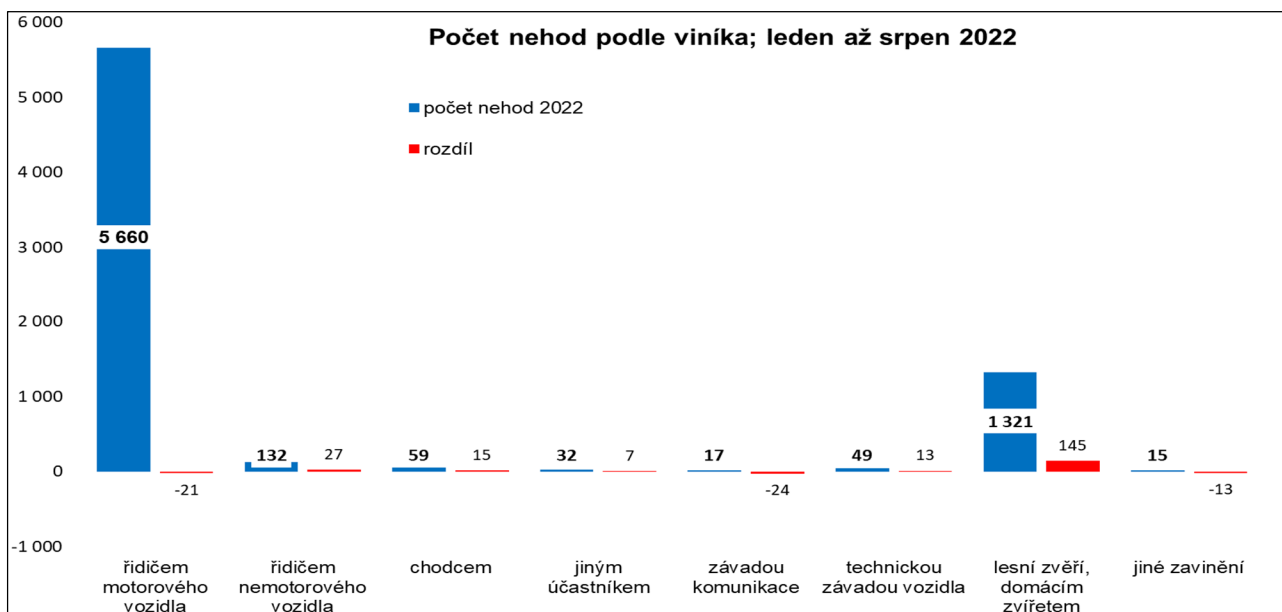
Řidiči motorových vozidel zavinili více jak 77% (77,69%) dopravních nehod z jejich celkového počtu. Při těchto nehodách přišlo o život 30 osob, 78 osob bylo těžce zraněno a 963 bylo zraněno lehce. U této kategorie, je zaznamenán jeden z nejvyšších poklesů počtu nehod (o 21 nehod více). Další kategorií, kde došlo k poklesu počtu nehod, jsou nehody zaviněné závadou komunikace (o 24 nehod méně) a jiné zavinění, kde je pokles o 13 nehod. Dalších více jak 18% (18,13%) nehod bylo zaviněno lesní zvěří nebo domácím zvířetem. Zde je zaznamenán nejvyšší nárůst počtu nehod (o 145 nehod více).

Kategorie nehod zaviněných řidičem motorového vozidla drží prim v počtu usmrcených osob (30 osob) a drží prim i v nárůstu počtu osob (o 7 osob více). Nárůst usmrcených osob je i u kategorie nehod zaviněných chodcem (o 1 osobu více) a u kategorie „jiný účastník“, rovněž o 1 osobu více.

Nehody podle zavinění	počet nehod	rozdíl	usmrceno osob	rozdíl
řidičem motorového vozidla	5660	-21	30	7
řidičem nemotorového vozidla	132	27	0	0
<i>z toho dětmi</i>	14	-6	0	0
chodcem	59	15	1	1
<i>z toho dětmi</i>	32	6	0	0
jiným účastníkem	32	7	1	1
závadou komunikace	17	-24	0	0
technickou závadou vozidla	49	13	0	0
lesní zvěří, domácím zvířetem	1321	145	0	0
jiné zavinění	15	-13	0	0

Řidiči osobních automobilů (*Pozn. zde jsou vykazovány počty jak OA bez přívěsu, tak OA s přívěsem*) zavinili celkem 3696 nehod, což je o 36 nehod víc než ve stejném období roku 2021, usmrceno bylo 19 osob, což je stejně, jako v předchozím roce, 59 osob bylo těžce zraněno (o 9 osob méně) a 765 lehce zraněno (o 46 osob víc). Dále pak řidiči nákladních automobilů (*Pozn. včetně NA s přívěsem, návěsem a Multikáry*) zavinili 696 nehod, tj. pokles oproti roku 2021 o 180 nehod, při nichž zemřely 4 osoby. O zbytek se dělí řidiči autobusů, kteří zavinili celkem 92 nehod (o 4 nehody více), 127 nehod zavinili cyklisté a 164 nehod zavinili řidiči motocyklu atd.

U 972 nehod, (tj. 13,34 % z celkového počtu nehod) evidujeme, že viník nehody z místa ujel, což je o 75 nehod více než ve stejném období roku 2021. Při těchto nehodách byla 1 osoba zraněna těžce a 20 osob zraněno lehce.



### Příčiny dopravních nehod

„*Nesprávný způsob jízdy*“ je kategorií s nejvyšším počtem nehod, s nejvyšším nárůstem počtu nehod, druhým nejvyšším počtem usmrcených osob a s nejvyšším nárůstem počtu usmrcených osob.

„*Nepřiměřená rychlost*“ je kategorií s nejvyšším počtem usmrcených osob, druhým nejvyšším nárůstem usmrcených osob a jedinou kategorií s poklesem počtu nehod.

„*Nedání přednosti v jízdě*“ je kategorií s druhým nejvyšším nárůstem počtu nehod a jedinou kategorií, kde došlo k poklesu usmrcených osob.

Hlavní příčina nehody (jen řidiči motorových vozidel)	počet nehod	rozdíl	usmrceno osob	rozdíl
nepřiměřená rychlost	745	-194	14	2
nesprávné předjíždění	111	16	2	1
nedání přednosti	785	30	3	-1
nesprávný způsob jízdy	4019	127	11	5

### 10 nejčastějších příčin dopravních nehod

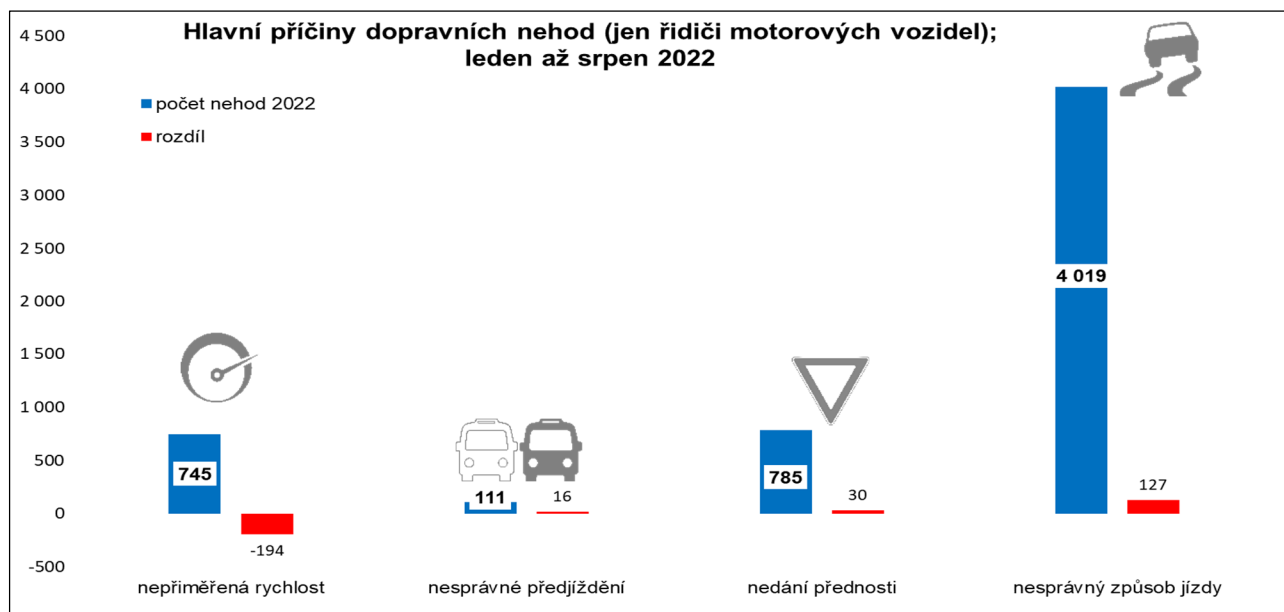
Pořadí	Nejčastější příčiny nehod zaviněných řidiči motorových vozidel	počet nehod
1.	řidič se plně nevěnoval řízení vozidla	1804
2.	nesprávné otáčení nebo couvání	841
3.	nedodržení bezpečné vzdálenosti za vozidlem	368
4.	nepřízpůsobení rychlosti stavu vozovky	330
5.	nedání přednosti upravené dopravní značkou "DEJ PŘEDNOST V JÍZDĚ! "	298
6.	vyhýbání bez dostatečného bočního odstupu	288
7.	nepřízpůsobení rychlosti dopravně technickému stavu vozovky	256
8.	nezvládnutí řízení vozidla	198
9.	jiný druh nesprávné jízdy	125
10.	vjetí do protisměru	118

## 10 nejčastějších příčin dopravních nehod se smrtelnými následky

Pořadí	Nejčastější příčiny nehod zaviněných řidiči motorových vozidel	počet nehod
1.	řidič se plně nevěnoval řízení vozidla	6
2.	nepřízpůsobení rychlosti dopravně technickému stavu vozovky	5
3.	nepřízpůsobení rychlosti stavu vozovky	3
4.	nepřízpůsobení rychlosti vlastnostem vozidla a nákladu	3
5.	nezvládnutí řízení vozidla	2
6.	jiný druh nesprávné jízdy	2
7.	nedání přednosti upravené dopravní značkou " STŮJ, DEJ PŘEDNOST V JÍZDĚ! "	2
8.	vjetí do protisměru, překročení předepsané rychlosti stanovené pravidly	1
9.	nedání přednosti při odbočování vlevo, předjíždění bez dostatečného bočního odstupu	1
10.	přehlédnutí (kolize) již předjíždějícího souběžně jedoucího vozidla	1

Nejvíce nehod za sledované období zavinili řidiči vozidel tov. zn. Škoda (1201), následují řidiči nezjištěného druhu vozidla (969), dále pak řidiči vozidel tov. zn. VW (560), Ford (293) atd.

Při nehodách zaviněných řidičem vozidla tov. zn. Škoda zemřely za sledované období 4 osoby, při nehodách zaviněných řidičem vozidla tov. zn. VW a motocykl Yamaha zemřely shodně 3 osoby, při nehodách zaviněných řidičem vozidla tov. zn. Renault, Opel, Iveco a moto Kawasaki zemřely shodně 2 osoby atd.



## Dopravní nehody podle druhu

Nejčastějším druhem nehody (30,30%) je srážka s jedoucím nekolejovým vozidlem s 2207 nehodami. Druhým nejčastějším druhem dopravní nehody je srážka se zaparkovaným vozidlem (25,05%) a srážka s pevnou překážkou (18,49%) atd. Nejvyšší nárůst počtu nehod je zaznamenán u srážky se zaparkovaným vozidlem (o 171 nehod více) a u srážky s lesní zvěří (o 140 nehod více). K významnému poklesu počtu nehod došlo pouze u srážky s pevnou překážkou (o 89 nehod méně) a u jiného druhu nehody (o 44 nehod méně).

Celkem 14 osob zemřelo při srážce jedoucích nekolejových vozidel, 10 osob zemřelo při srážce s pevnou překážkou, 4 osoby při srážce s chodcem, 3 osoby zemřely při srážce se zaparkovaným

vozidlem a 1 osoba při havárii. Přehled počtu nehod a usmrcených osob s porovnáním se stejným obdobím roku 2021 je v následující tabulce.

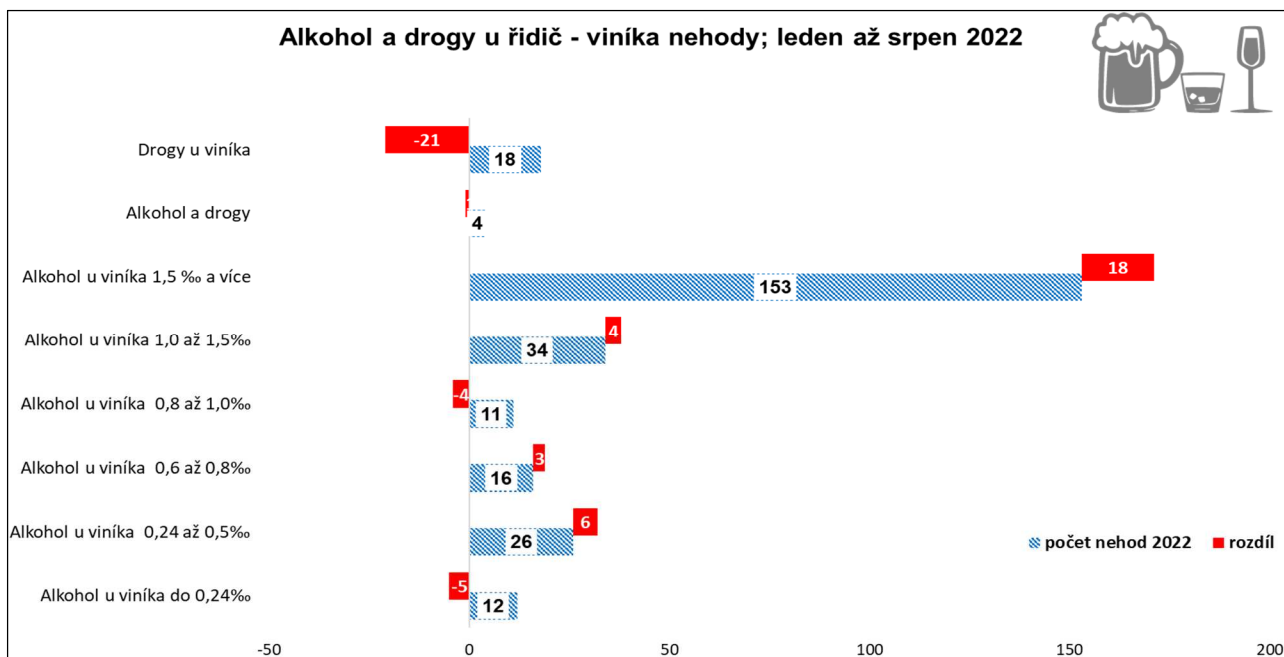
Nehody podle druhu	počet nehod	rozdíl	usmrceno osob	rozdíl
jiný druh nehody	116	-44	0	-1
srážka s jedoucím nekolejovým vozidlem	2207	-63	14	3
srážka se zaparkovaným vozidlem	1825	171	3	2
srážka s pevnou překážkou	1347	-89	10	4
srážka s chodcem	173	22	4	0
- z toho dítě	51	4	0	0
srážka s lesní zvěří	1305	140	0	0
srážka s domácím zvířetem	25	8	0	0
srážka s vlakem	12	2	0	0
srážka s tramvají	0	-1	0	0
havárie	275	3	1	1

### Nehody zaviněné pod vlivem alkoholu a jiných návykových látek

U 274 nehod (shodně jako ve stejném období roku 2021) bylo u viníka nehody zjištěno požití alkoholického nápoje nebo jiné návykové látky. Alkohol byl zjištěn u 252 viníků, 18 viníků mělo v krvi zjištěny jiné návykové látky než alkohol a ve 4 případech byl viník nehody jak pod vlivem alkoholu, tak pod vlivem návykových látek.

**Celkem 153 viníků dopravních nehod mělo v krvi 1,5 a více promile alkoholu, což je o 18 nehod víc než ve stejném období roku 2021.**

Při nehodách zaviněných pod vlivem alkoholu nebo jiné návykové látky bylo „pouze“ 7 osob těžce zraněno a 112 osob zraněno lehce.



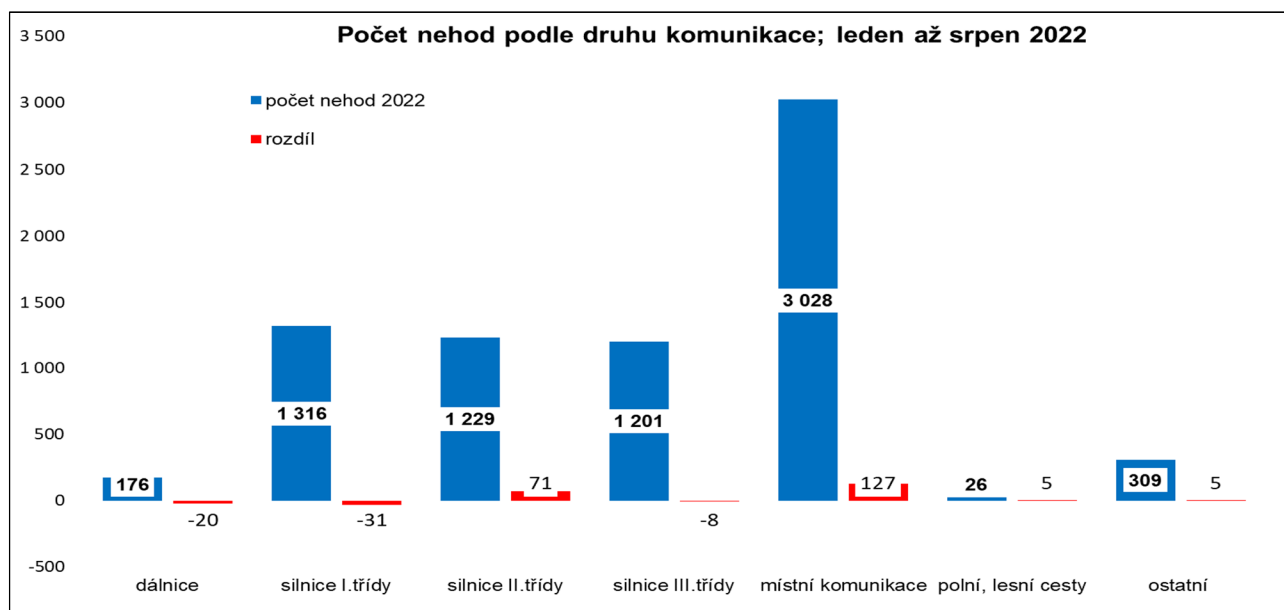
Nehody zaviněné pod vlivem alkoholu nebo jiných návykových látek	počet nehod	rozdíl	usmrceno osob	rozdíl
Alkohol u viníka do 0,24‰	12	-5	0	0
Alkohol u viníka 0,24 až 0,5‰	26	6	0	0
Alkohol u viníka 0,6 až 0,8‰	16	3	0	0
Alkohol u viníka 0,8 až 1,0‰	11	-4	0	0
Alkohol u viníka 1,0 až 1,5‰	34	4	0	-1
Alkohol u viníka 1,5 ‰ a více	153	18	0	-1
Alkohol a drogy	4	-1	0	0
Drogy u viníka	18	-21	0	-3

## Dopravní nehody podle místa

Nejvíce nehod se stalo na místních komunikacích a silnicích I., II. a III. třídy. Na většině komunikací došlo k nárůstu počtu nehod, z toho k nejvýraznějšímu na místních komunikacích (o 127 nehod víc) a na silnicích II. třídy (o 71 nehod více). K poklesu počtu nehod došlo pouze na dálnicích (o 20 nehod méně) a na silnicích I. třídy (o 31 nehod méně). K usmrcení 11 osob došlo na silnicích I. třídy, na silnicích II. třídy to bylo 8 osob, na silnicích III. třídy 7 osob došlo, na dálnici přišly o život 4 osoby a shodně 1 osoba zemřela na místních a ostatních účelových komunikacích.

Druh komunikace	počet nehod	rozdíl	usmrceno osob	rozdíl
dálnice	176	-20	4	1
silnice I. třídy	1316	-31	11	-1
silnice II. třídy	1229	71	8	7
silnice III. třídy	1201	-8	7	5
místní komunikace	3028	127	1	-4
*ÚK - polní, lesní cesty	26	5	0	0
*ÚK - ostatní	309	5	1	1

\* ÚK = účelová komunikace



Z celkového počtu nehod a následků došlo v obci k

- \* 64,89 % nehod
- \* 25,00 % usmrcených osob
- \* 55,32 % těžkých zranění
- \* 61,20 % lehkých zranění

Místo nehody	Počet nehod	usmrceno osob	těžce zraněno	lehce zraněno	hmotná škoda (x100 Kč)
<b>v obci</b>	4 727	8	52	702	2 152 402
<i>% z celkového počtu</i>	64,89%	25,00%	55,32%	61,20%	54,09%
<b>mimo obec</b>	2 558	24	42	445	1 826 566
<i>% z celkového počtu</i>	35,11%	75,00%	44,68%	38,80%	45,91%

### Dopravní nehody v okresech

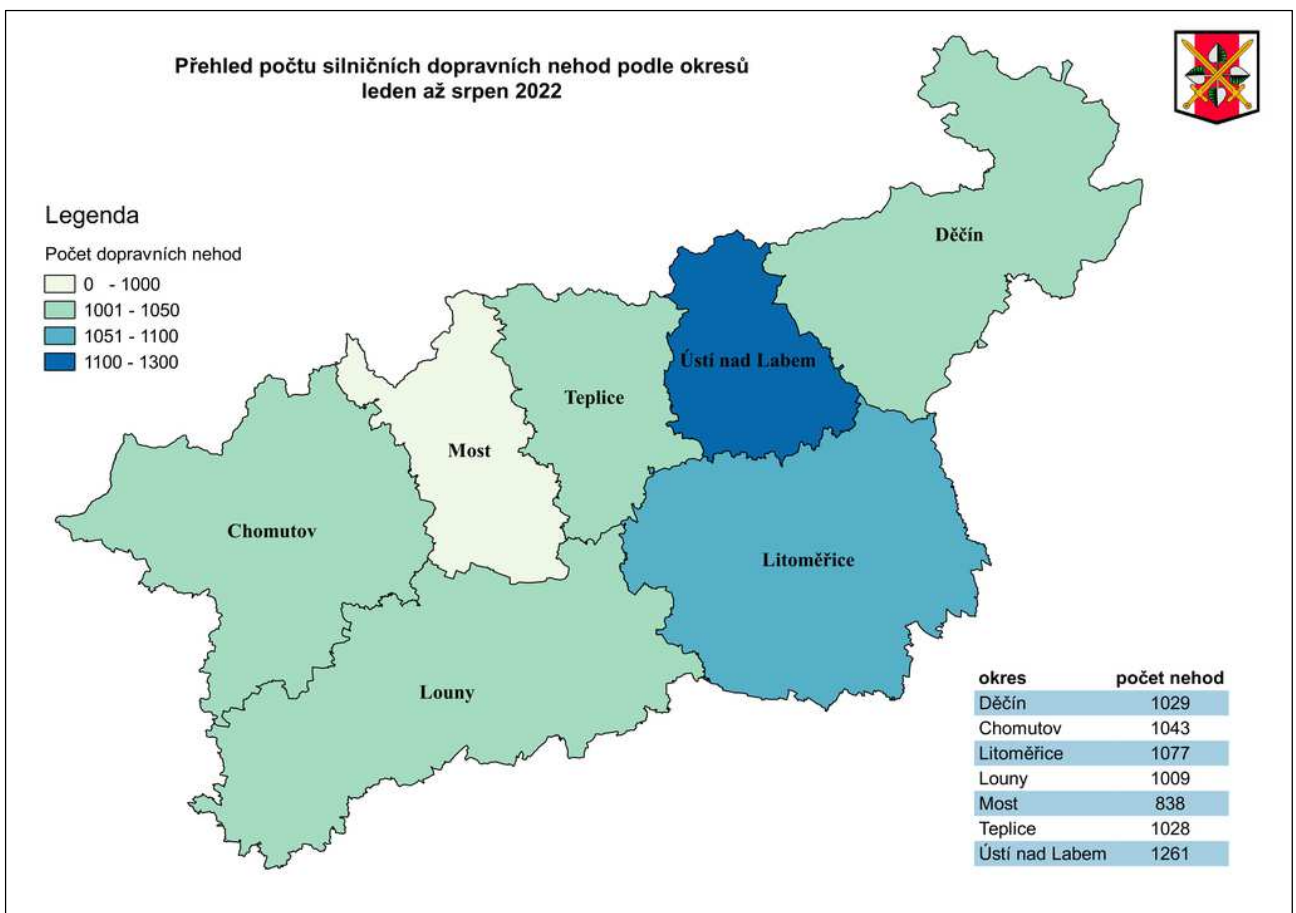
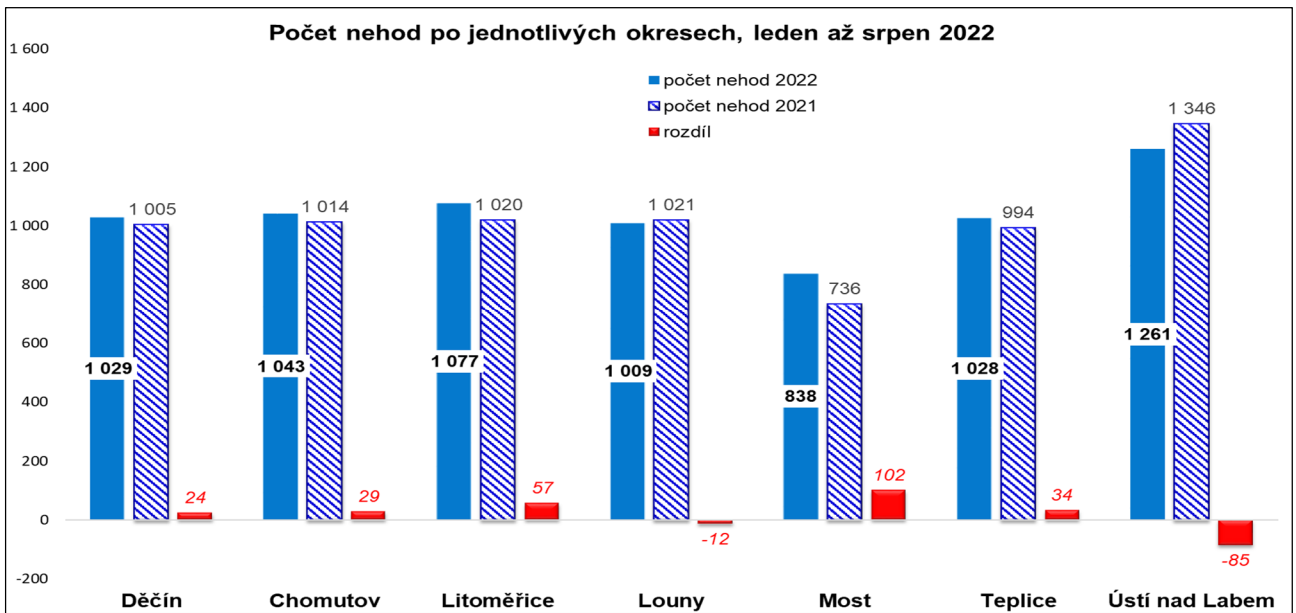
Za sledované období nejvíce nehod evidují v okrese Ústí nad Labem (1261 nehod, tj. 17,31% z celkového počtu nehod), následují Litoměřice (1077 nehod, tj. 14,78%), Chomutov (1043 nehod, tj. 14,32%) atd. Přehled podle jednotlivých okresů je v následující tabulce.

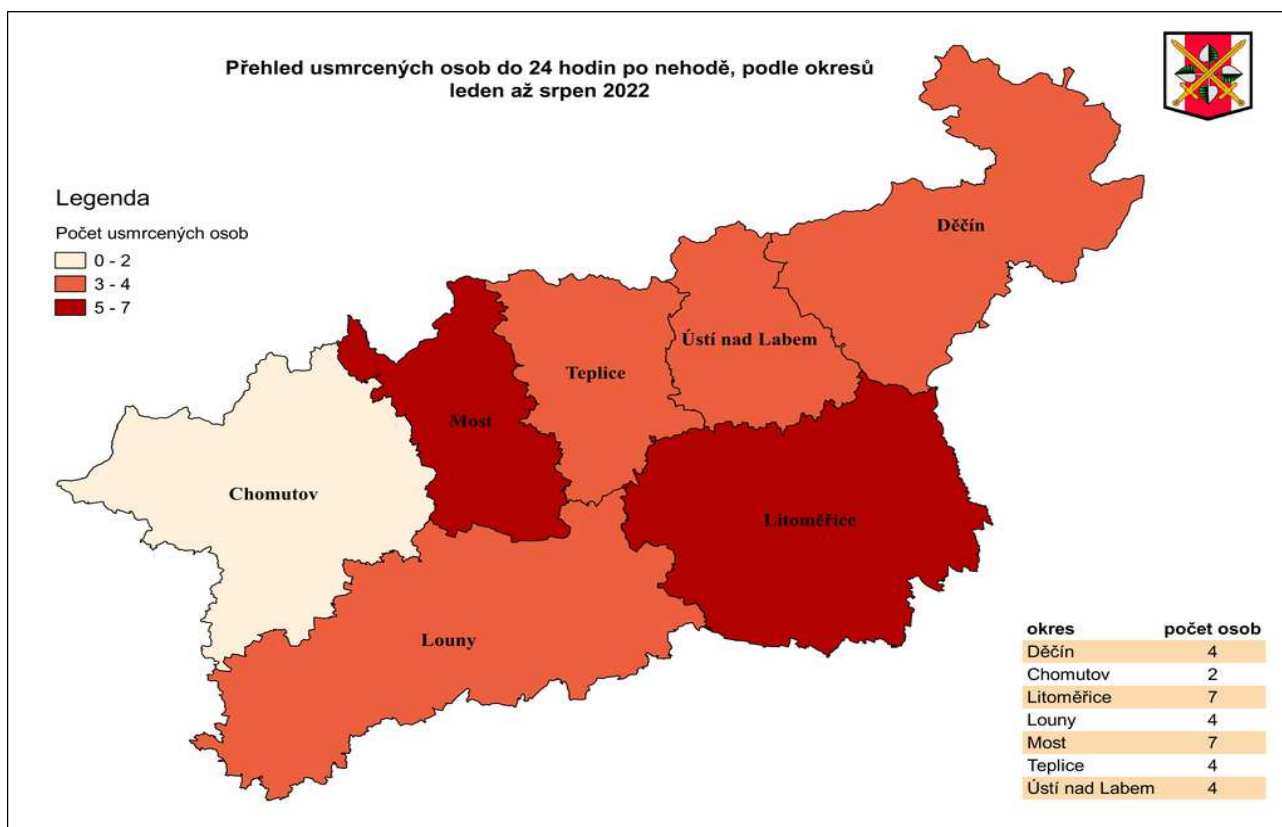
V absolutním vyjádření došlo k poklesu počtu nehod pouze v okrese Louny (o 12 nehod méně) a Ústí nad Labem (o 85 nehod méně). Naopak v ostatních okresech došlo k nárůstu počtu nehod, z toho k nejvyššímu v okrese Most (o 102 nehod více) a v okrese Litoměřice (o 57 nehod více).

K nehodám se smrtelnými následky došlo ve všech okresech Ústeckého kraje, z toho v okrese Litoměřice a Most (shodně 7 osob), Děčín, Louny, Teplice a Ústí nad Labem eviduje shodně 4 osoby a Chomutov 2 osoby. Chomutov je jediným okresem, kde došlo k poklesu usmrcených osob (o 3 osoby méně).

Nehody a následky v územních odborech;	počet nehod	usmrceno osob	těžce zraněno	lehce zraněno
Děčín	1029	4	14	233
<i>% z celkového počtu</i>	14,12%	12,50%	14,89%	20,31%
Chomutov	1043	2	16	167
<i>% z celkového počtu</i>	14,32%	6,25%	17,02%	14,56%
Litoměřice	1077	7	14	60
<i>% z celkového počtu</i>	14,78%	21,88%	14,89%	5,23%
Louny	1009	4	5	199
<i>% z celkového počtu</i>	13,85%	12,50%	5,32%	17,35%
Most	838	7	5	89
<i>% z celkového počtu</i>	11,50%	21,88%	5,32%	7,76%
Teplice	1028	4	23	170
<i>% z celkového počtu</i>	14,11%	12,50%	24,47%	14,82%
Ústí n. Labem	1261	4	17	229
<i>% z celkového počtu</i>	17,31%	12,50%	18,09%	19,97%

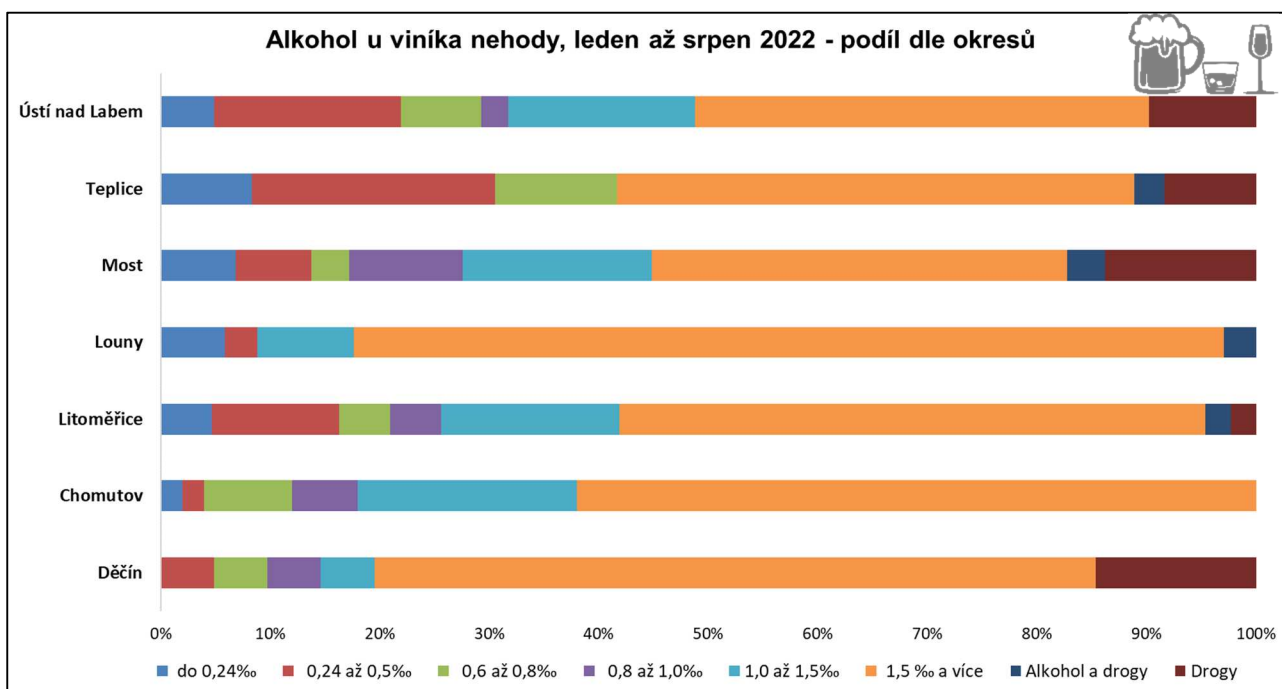






### Dopravní nehody v okresech zaviněné pod vlivem alkoholu

Nejvíce nehod pod vlivem alkoholu eviduje okres Chomutov, Litoměřice, Děčín a Ústí nad Labem. Okres Děčín rovněž drží „prim“ v počtu viníků pod vlivem drog. Naopak nejméně nehod, kdy viník byl pod vlivem alkoholu, nebo jiné návykové látky evidují v okrese Most. Přehled je v následujícím grafu a tabulce:



Alkohol u viníka nehody	do 0,24‰	0,24 až 0,5‰	0,6 až 0,8‰	0,8 až 1,0‰	1,0 až 1,5‰	1,5 ‰ a více	Alkohol a drogy	Drogy
Děčín	0	2	2	2	2	27	0	6
Chomutov	1	1	4	3	10	31	0	0
Litoměřice	2	5	2	2	7	23	1	1
Louny	2	1	0	0	3	27	1	0
Most	2	2	1	3	5	11	1	4
Teplice	3	8	4	0	0	17	1	3
Ústí nad Labem	2	7	3	1	7	17	0	4

## Dopravní nehody v České republice

Za leden až srpen roku 2022 se nejvíce nehod stalo na území hlavního města Prahy (9926 nehod) a to i přesto, že pouze zde došlo k poklesu počtu nehod (o 1049 nehod méně) a na území Středočeského, kde počet nehod přesáhl hodnotu 9 tisíc nehod. Naopak nejméně nehod se stalo na území Karlovarského kraje (1743 nehod).

Nejvíce usmrcených osob zaznamenal Středočeský kraj, kde při nehodách zemřelo 42 osob, následuje kraj Jihočeský s 33 usmrcenými a kraj Ústecký s 32 usmrcenými atd. Naopak Karlovarský kraj za sledované období eviduje 7 usmrcených osob. Přehled podle jednotlivých krajů je v následující tabulce.

Kraj	Počet nehod	Rozdíl	Usmrceno	Rozdíl	Těžce zraněno	Rozdíl	Lehce zraněno	Rozdíl
Praha - 00	9926	-1049	13	0	125	55	1 157	190
Středočeský - 01	9837	306	42	-3	185	23	2 084	441
Jihočeský - 02	2931	151	33	-3	127	-26	1 196	46
Plzeňský - 03	2581	65	23	4	56	-2	1 014	71
Ústecký - 04	<b>7285</b>	<b>149</b>	<b>32</b>	<b>9</b>	<b>94</b>	<b>-4</b>	<b>1 147</b>	<b>103</b>
Královéhradecký - 05	3419	316	28	4	58	-7	848	138
Jihomoravský - 06	4333	252	27	-4	137	18	1 732	211
Moravskoslezský - 07	6730	350	20	0	84	-13	1 314	74
Olomoucký - 14	3821	406	9	-17	51	1	834	116
Zlínský - 15	3237	317	19	0	57	6	905	121
Vysočina - 16	3227	109	20	5	64	13	845	93
Pardubický - 17	2867	36	23	11	48	2	777	40
Liberecký - 18	3040	36	8	1	31	-8	735	25
Karlovarský - 19	1743	187	7	-1	53	28	468	87
<b>CELKEM ČR</b>	<b>64 977</b>	<b>1 631</b>	<b>304</b>	<b>6</b>	<b>1 170</b>	<b>86</b>	<b>15 056</b>	<b>1 756</b>

Zpracoval: vrchní komisař kpt. Bc. Miroslav Mocek, ☎ 974 421 255, 📠 725 062 453, ✉ miroslav.mocek@pcr.cz

## **PŘÍLOHA**

**Místa dopravních nehod v jednotlivých okresech Ústeckého kraje s následky na životě a zdraví  
za LEDEN AŽ SRPEN 2022**

# Nehody s následky na životě a zdraví (osobní nehody)

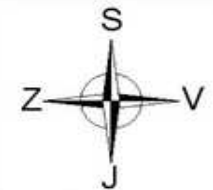
leden až srpen 2022

Děčín

## Legenda

Následky - srpen 2022

- ✚ usmrceno
- těžce zraněno
- lehce zraněno
- dálnice
- silnice I. třídy
- silnice II. třídy
- silnice III. třídy



Krajské ředitelství policie Ústeckého kraje  
odbor služby dopravní policie  
© 2022



# Nehody s následky na životě a zdraví (osobní nehody)

leden až srpen 2022

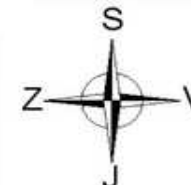
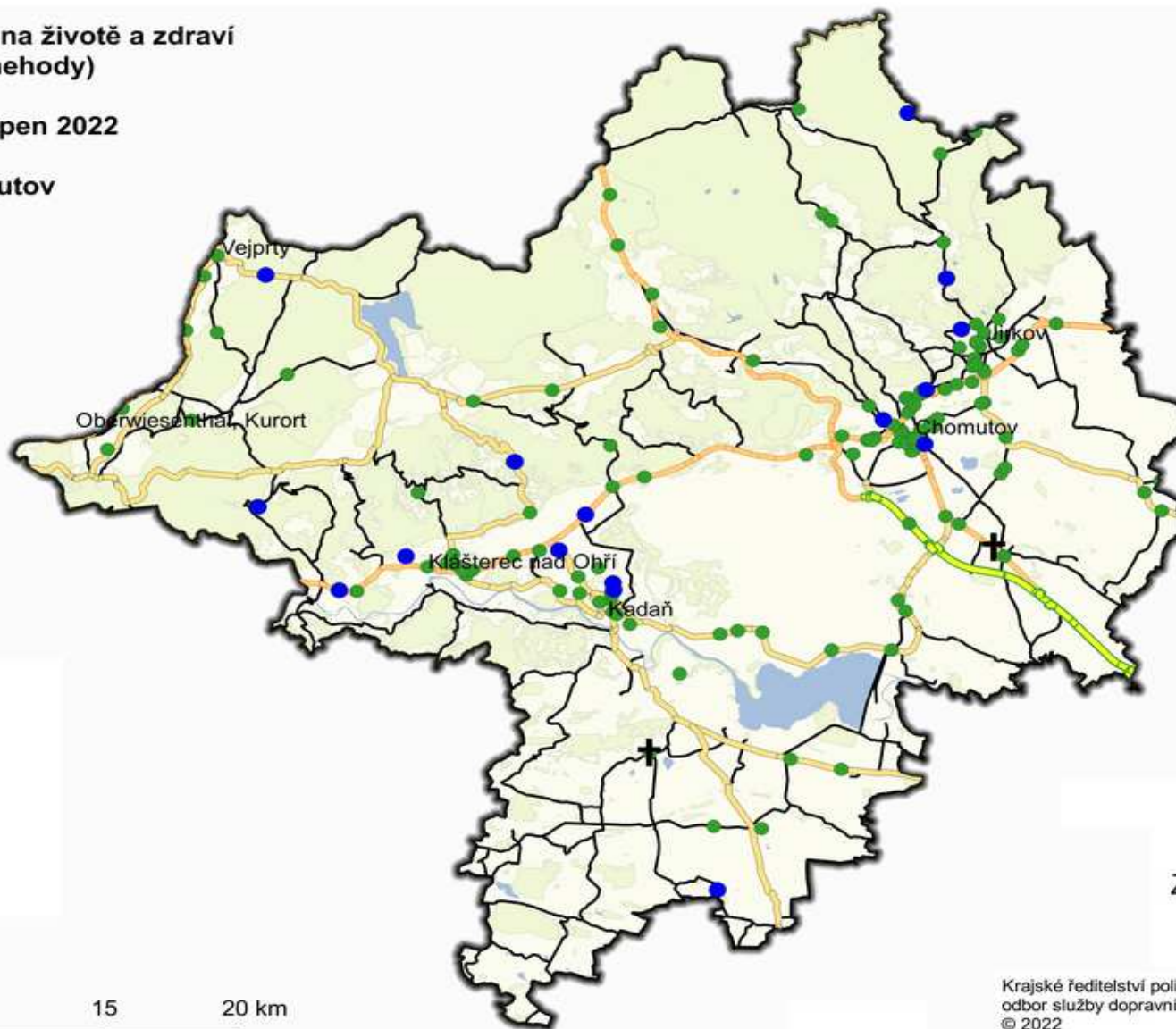
Chomutov



## Legenda

Následky - srpen 2022

- † usmrceno
- těžce zraněno
- lehce zraněno
- dálnice
- silnice I. třídy
- silnice II. třídy
- silnice III. třídy



Krajské ředitelství policie Ústeckého kraje  
odbor služby dopravní policie  
© 2022

# Nehody s následky na životě a zdraví (osobní nehody)

leden až srpen 2022

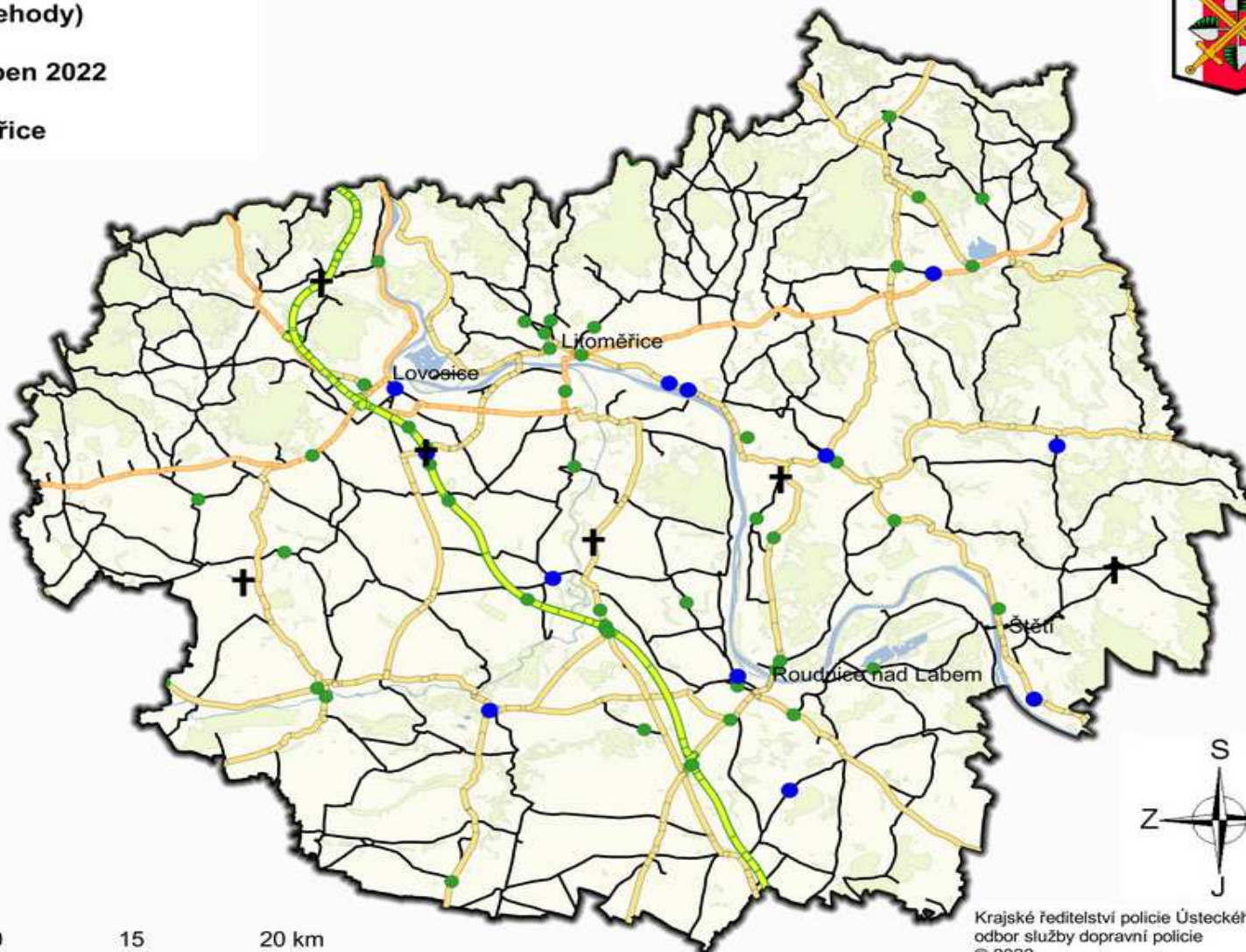
Litoměřice



## Legenda

Následky - srpen 2022

- † usmrceno
- těžce zraněno
- lehce zraněno
- dálnice
- silnice I. třídy
- silnice II. třídy
- silnice III. třídy



Krajské ředitelství policie Ústeckého kraje  
odbor služby dopravní policie  
© 2022



# Nehody s následky na životě a zdraví (osobní nehody)

leden až srpen 2022

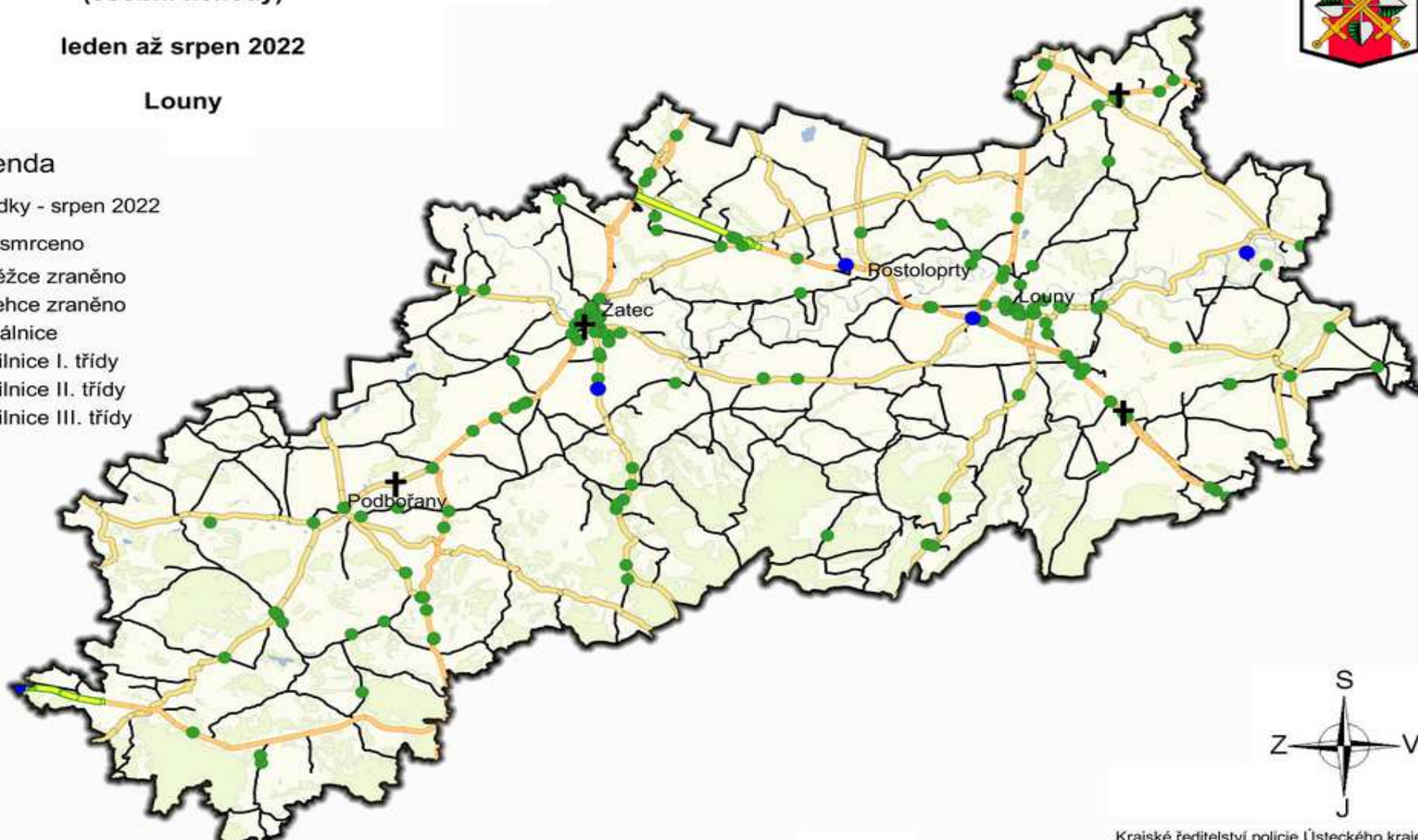
Louny



## Legenda

Následky - srpen 2022

- † usmrceno
- těžce zraněno
- lehce zraněno
- dálnice
- silnice I. třídy
- silnice II. třídy
- silnice III. třídy



0 5 10 15 20 km

Krajské ředitelství policie Ústeckého kraje  
odbor služby dopravní policie  
© 2022



# Nehody s následky na životě a zdraví (osobní nehody)

leden až srpen 2022

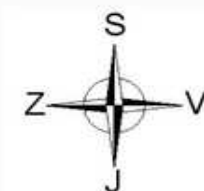
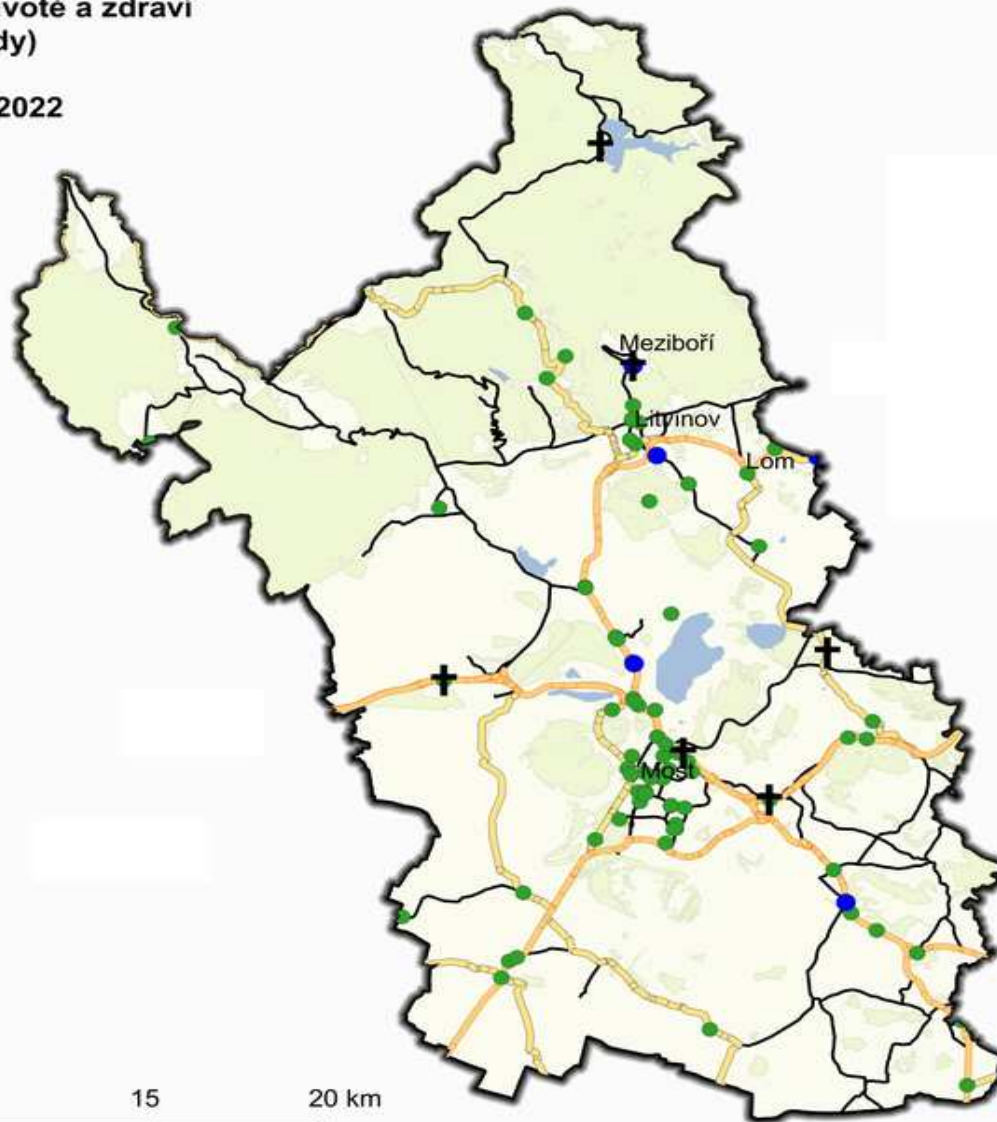
Most



## Legenda

Následky - srpen 2022

- † usmrceno
- těžce zraněno
- lehce zraněno
- dálnice
- silnice I. třídy
- silnice II. třídy
- silnice III. třídy



Krajské ředitelství policie Ústeckého kraje  
odbor služby dopravní policie  
© 2022

# Nehody s následky na životě a zdraví (osobní nehody)

leden až srpen 2022

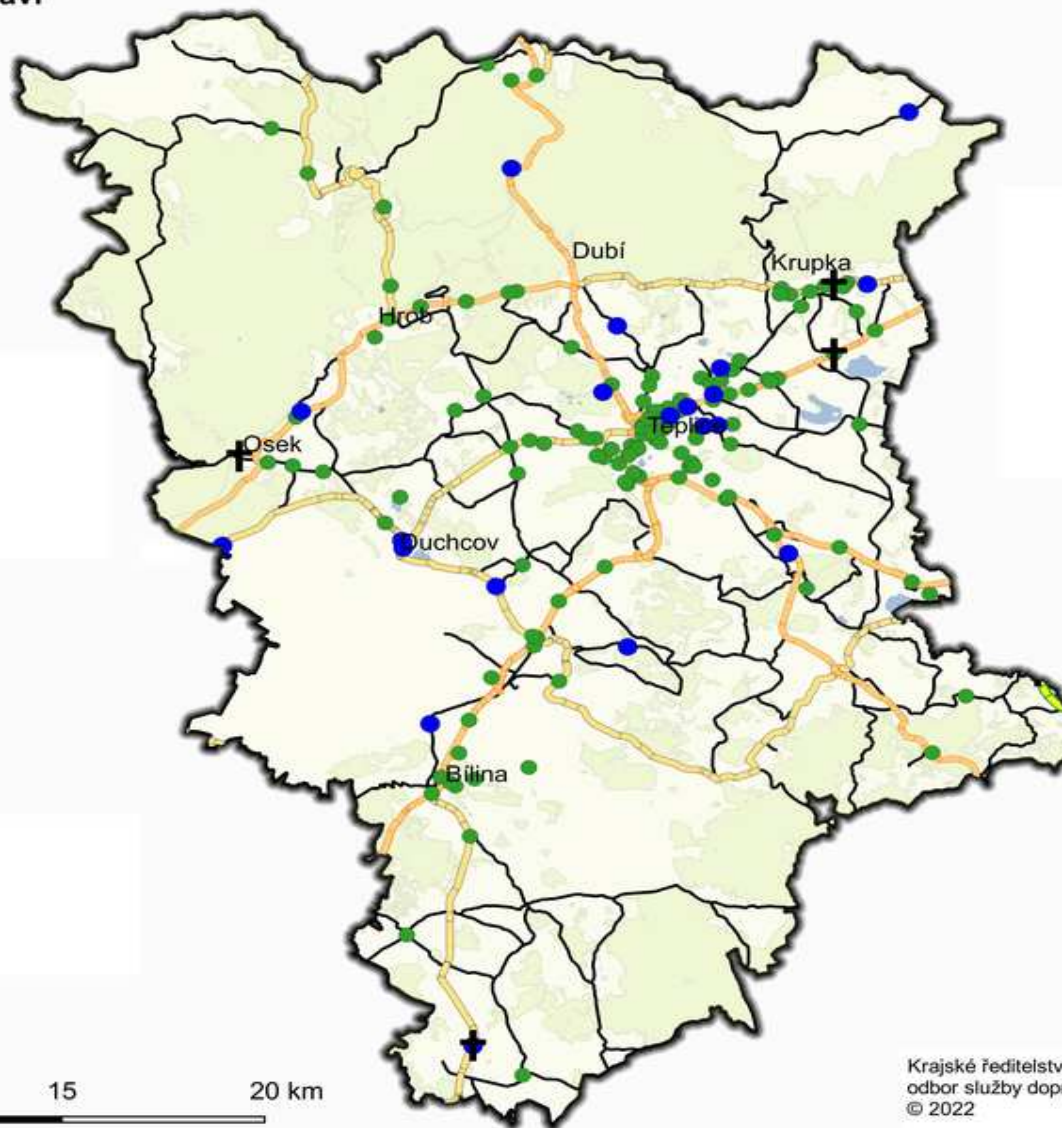
Teplice



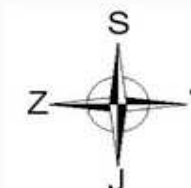
## Legenda

Následky - srpen 2022

- † usmrceno
- těžce zraněno
- lehce zraněno
- dálnice
- silnice I. třídy
- silnice II. třídy
- silnice III. třídy



0 5 10 15 20 km



Krajské ředitelství policie Ústeckého kraje  
odbor služby dopravní policie  
© 2022

# Nehody s následky na životě a zdraví (osobní nehody)

leden až srpen 2022

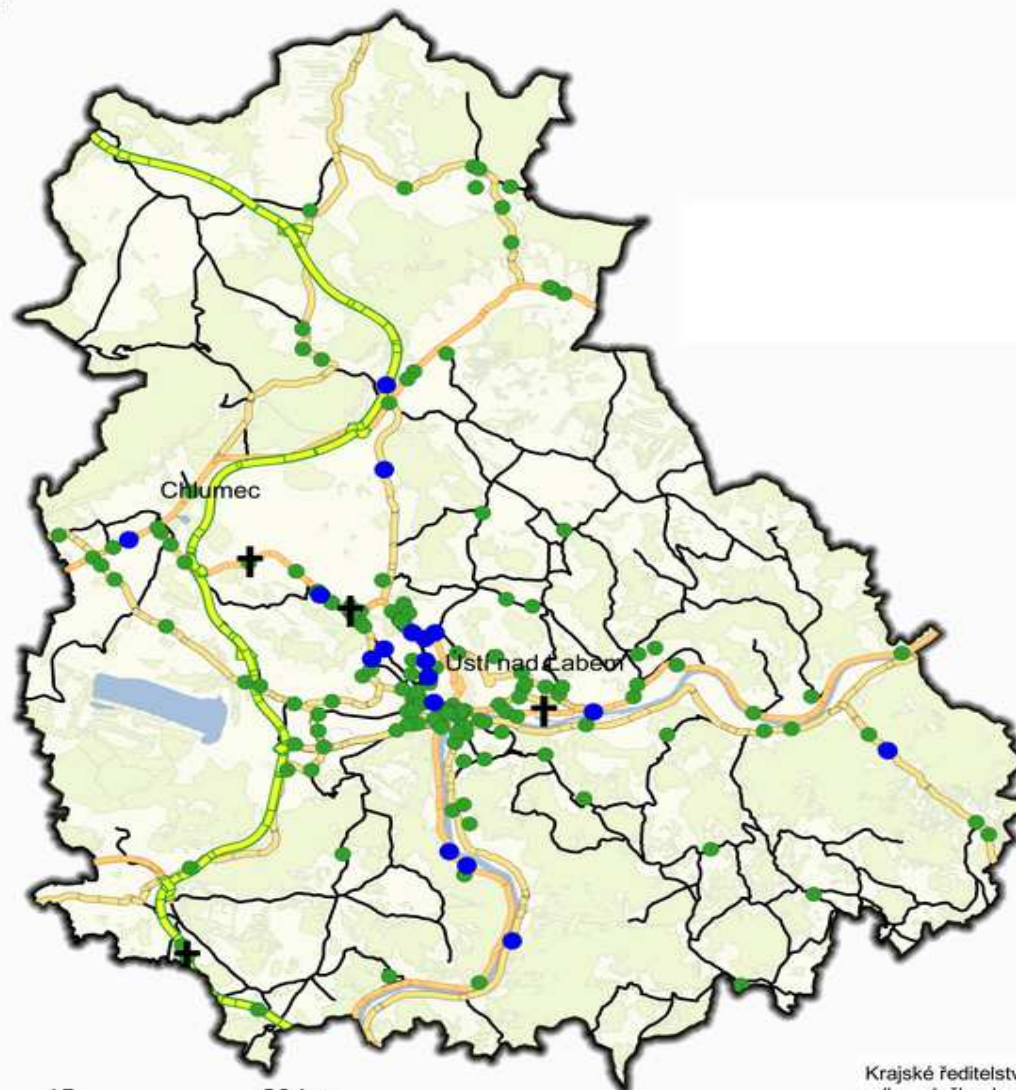
Ústí nad Labem



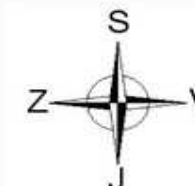
## Legenda

Následky - srpen 2022

- † usmrceno
- těžce zraněno
- lehce zraněno
- dálnice
- silnice I. třídy
- silnice II. třídy
- silnice III. třídy



0 5 10 15 20 km



Krajské ředitelství policie Ústeckého kraje  
odbor služby dopravní policie  
© 2022