

Vyhodnocení činnosti

Krajského ředitelství policie Zlínského kraje

v roce 2017



Pomáhat a chránit

Zlín 30. ledna 2018

Krajské ředitelství policie Zlínského kraje



Krajské ředitelství policie Zlínského kraje

Rozloha: 3 963 km²

Počet obyvatel: 583 093

Počet obyvatel na policistu: 471



**Celkový tabulkový stav
1 279 policistů**
(skutečný stav 1 237 policistů)

**Celkový tabulkový stav
269 občanských zaměstnanců**
(skutečný stav 277 OZ)



Základní údaje



<input type="checkbox"/> Počet obyvatel	583 093
<input type="checkbox"/> Počet policistů	1 237 (skutečnost) / 1 279 (plán. stav)
<input type="checkbox"/> Počet občan. zam.	277 (skutečnost) / 269 (plán. stav)
<input type="checkbox"/> Počet obyvatel na policistu	471
<input type="checkbox"/> Počet trestných činů (v r. 2017)	6 867
<input type="checkbox"/> Objasněnost v % (v r. 2017)	62,5 %
<input type="checkbox"/> Počet přestupků (v r. 2017)	57 620

Údaje PČR k 1.1.2018



PRIORITY

Krajského ředitelství policie Zlínského kraje pro rok 2018

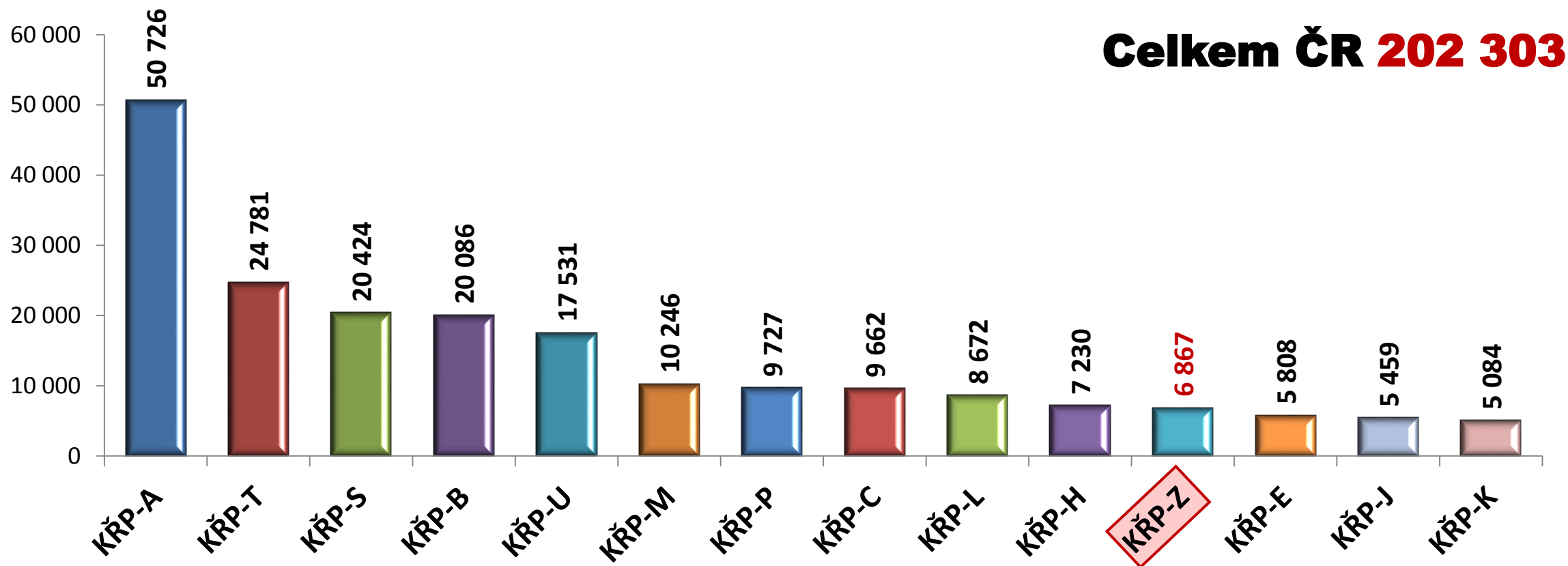
- posílení preventivních a profylaktických opatření v boji proti terorismu (měkké cíle)
- bezpečnost silničního provozu
 - a) jízda pod vlivem alkoholu a jiných návykových látek
 - b) dodržování maximální dovolené rychlosti jízdy
 - c) respektování světelného signalizačního zařízení (jízda na červenou)
- zajišťování výnosů z trestné činnosti, daňová kriminalita
- drogová problematika
- oblast majetkové trestné činnosti se zaměřením na krádeže motorových vozidel, vloupání do nich a krádeže jízdních kol
- mravnostní a kybernetická kriminalita
- odhalování trestné činnosti v oblasti napomáhání k neoprávněnému pobytu, odhalování padělaných dokladů a dalších písemností



Výslednost na úseku služby kriminální policie a vyšetřování



Nápad trestné činnosti na území České republiky za období 1. 1. – 31. 12. 2017

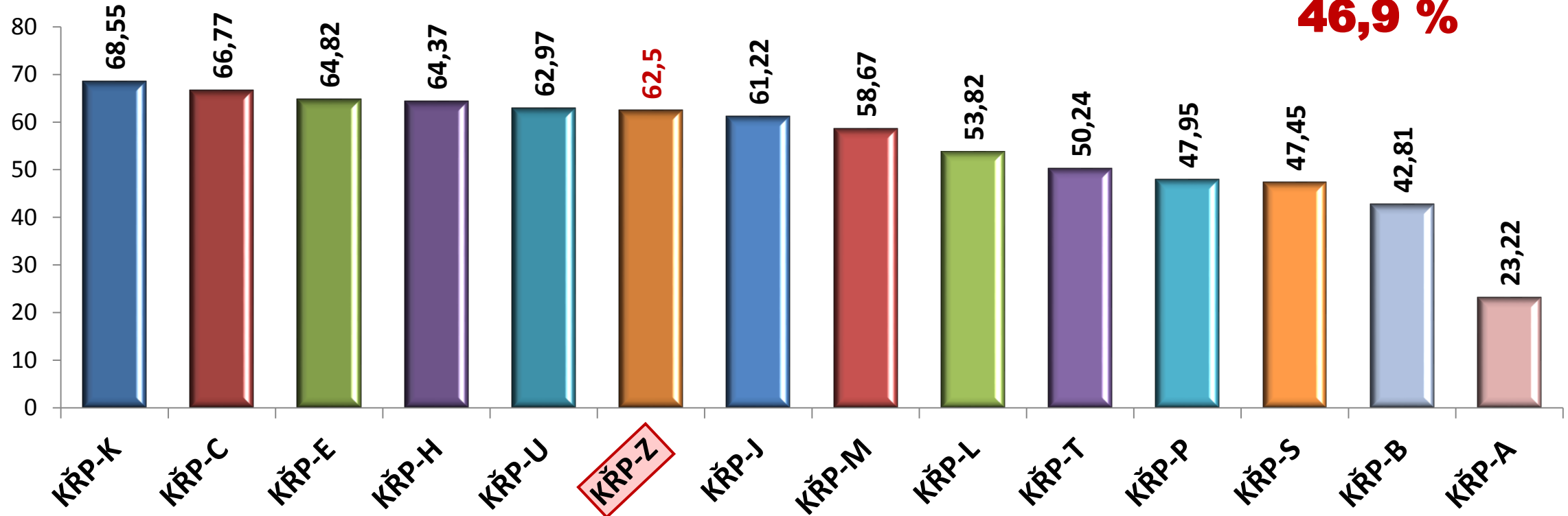


Zdroj: ESSK



Objasněnost trestné činnosti v % na území České republiky 1. 1. – 31. 12. 2017

Objasněnost ČR
46,9 %



Zdroj ESSK





Nápad a objasněnost trestné činnosti na území KŘP Zlínského kraje za období **1. 1. – 31. 12. 2016 a 2017**

	Zjištěno	Objasněno	Objasněno dodatečně	Objasněno v %
1. 1. – 31.12. 2016	7 398	4 528	512	61,21%
1. 1. – 31.12. 2017	6 867	4 292	503	62,5%
rozdíl	- 531	- 236	- 9	+ 1,29%

Zdroj: ETR



Nápad trestné činnosti – meziroční změny leden - prosinec 2016 a 2017

	2016	2017	rozdíl	rozdíl v %
Násilné činy	570	565	-5	-0,9%
Mravnostní činy	91	113	22	24,2%
Majetkové činy	3 176	2 689	-487	-15,3%
<i>Krádeže vloupáním</i>	834	777	-57	-6,8%
<i>Krádeže prosté</i>	1 795	1 369	-426	-23,7%
Ostatní kriminální činy	892	954	62	7,0%
Zbývající kriminalita	1 611	1 518	-93	-5,8%
Hospodářské činy	1 058	1 028	-30	-2,8%
Celková kriminalita	7 398	6 867	-531	-7,2%

Zdroj: ESKK



Rozložení kriminality, přehled stíhaných osob v letech 2014 - 2017

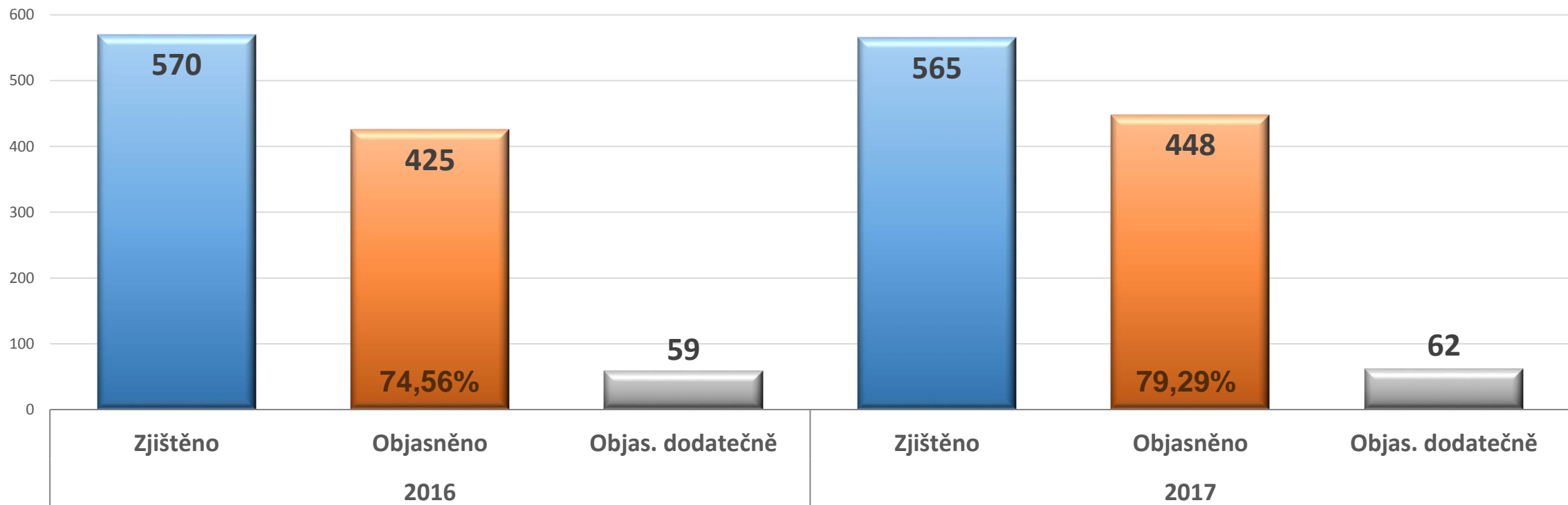
Rok	Zjištěno	Objasněno			Stíháno, vyšetřováno osob				
		Počet	tj. %	Dodatečně	Celkem stíháno osob	Recidivisté	Nezletilí (1-14 let)	Mladiství (15-17 let)	Ženy
2016	7 398	4 528	61,21	512	4 774	2 361	113	185	639
2017	6 867	4 292	62,5	503	4 023	1 606	68	111	594
Rozdíl 2017/2016	- 531	- 236	+ 1,29	- 9	- 751	- 755	- 45	- 74	- 45



Násilné činy

na území Zlínského kraje

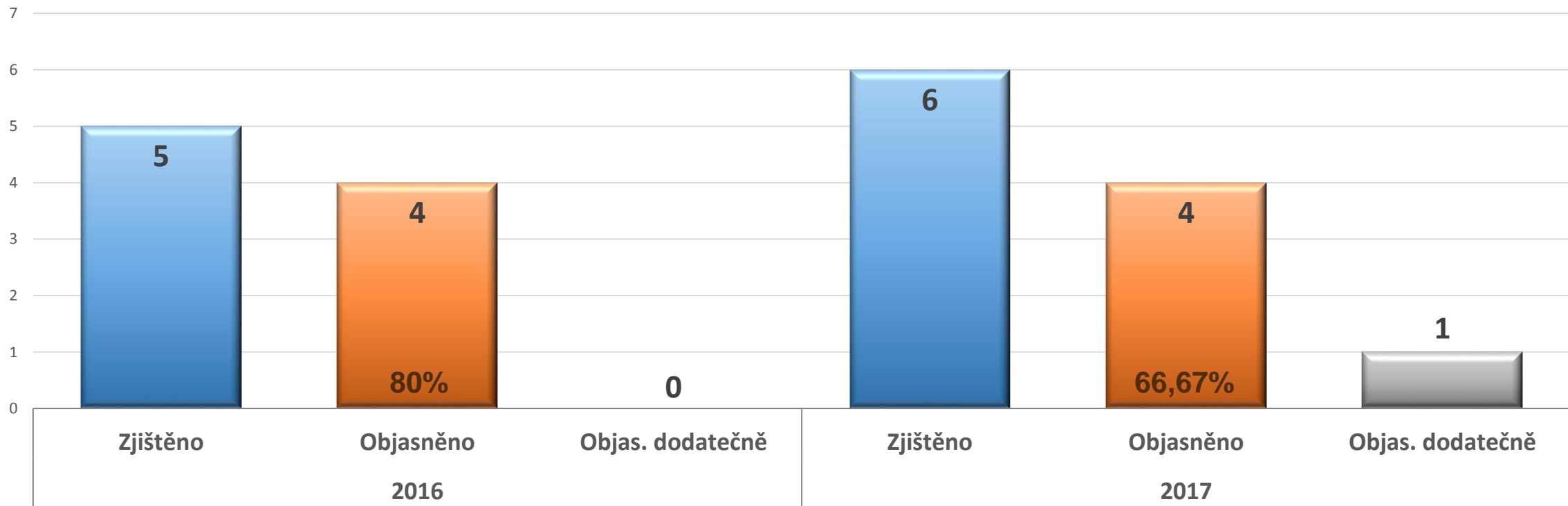
za období 1. 1. – 31. 12. 2016 a 2017



Vraždy

na území Zlínského kraje

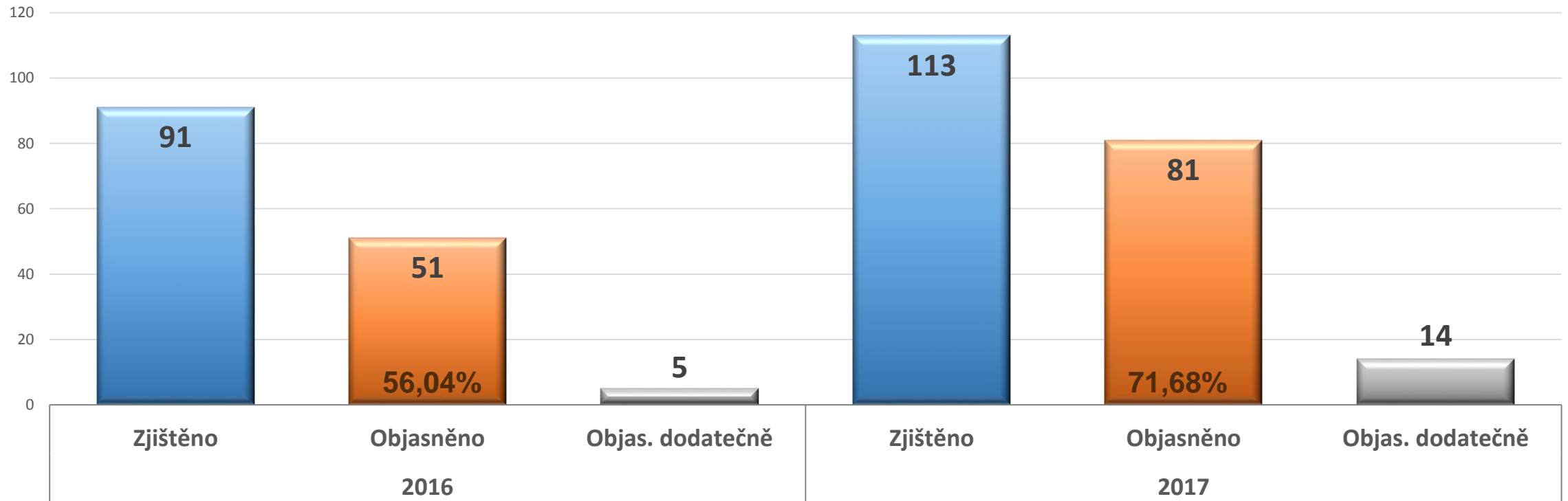
za období 1. 1. – 31. 12. 2016 a 2017



Mravnostní kriminalita

na území Zlínského kraje

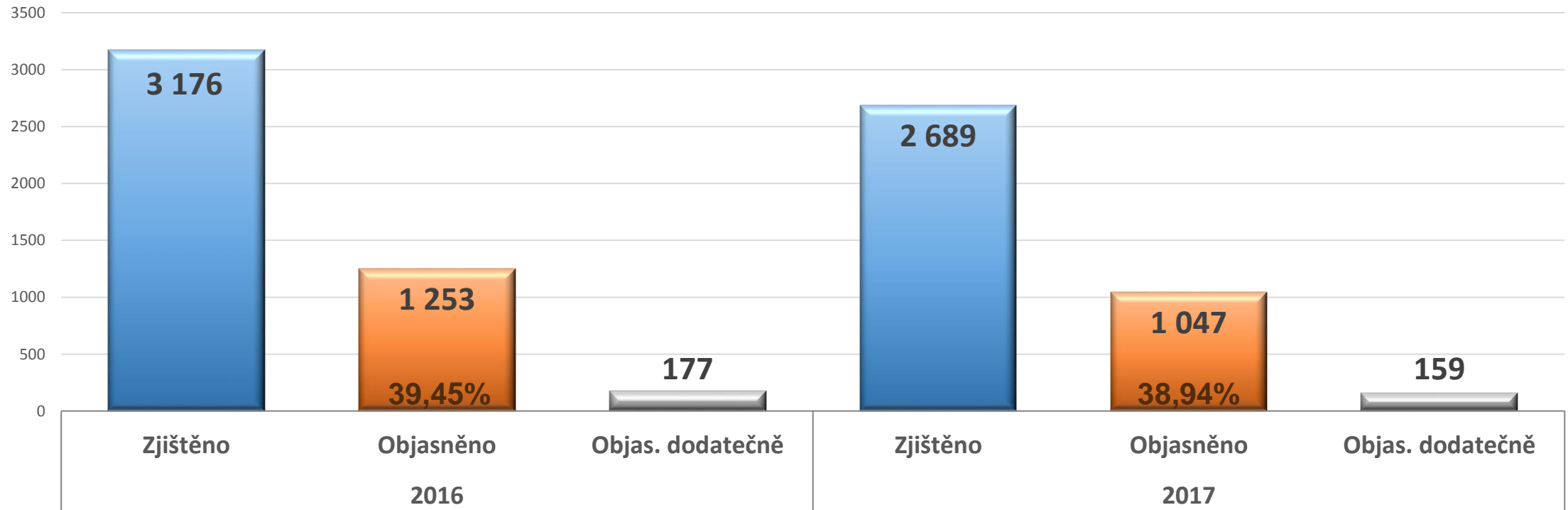
za období 1. 1. – 31. 12. 2016 a 2017



Majetkové činy

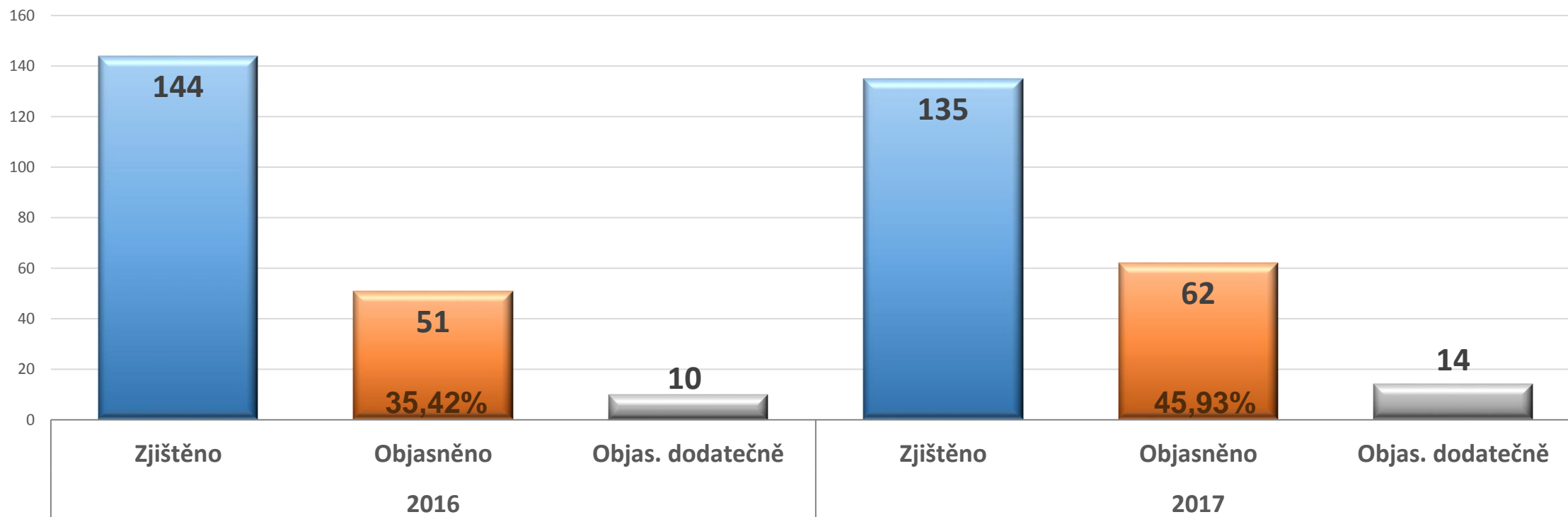
na území Zlínského kraje

za období 1. 1. – 31. 12. 2016 a 2017



Krádeže motorových vozidel dvoustopých

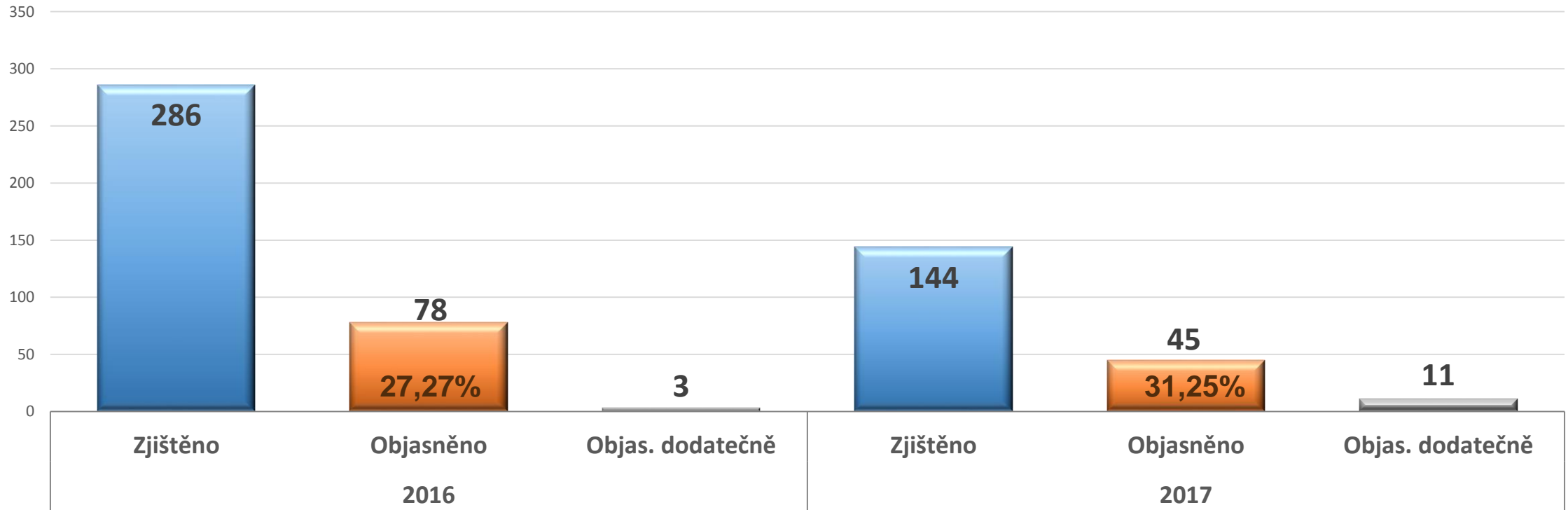
na území Zlínského kraje
za období **1. 1. – 31. 12. 2016 a 2017**



Krádeže jízdních kol

na území Zlínského kraje

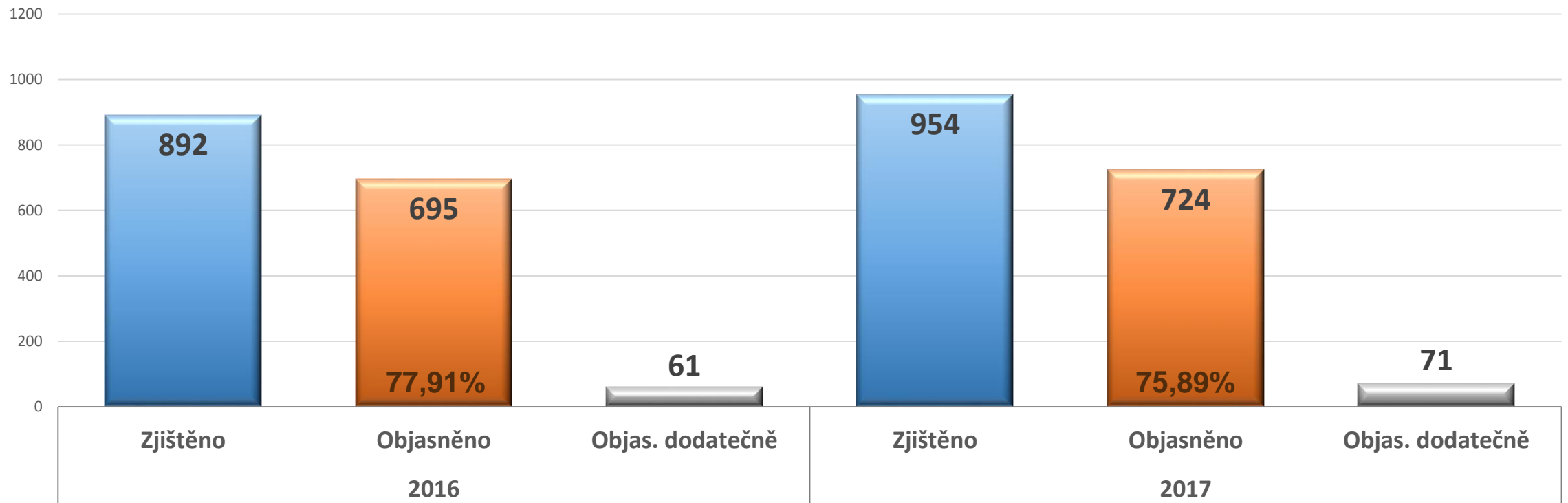
za období 1. 1. – 31. 12. 2016 a 2017



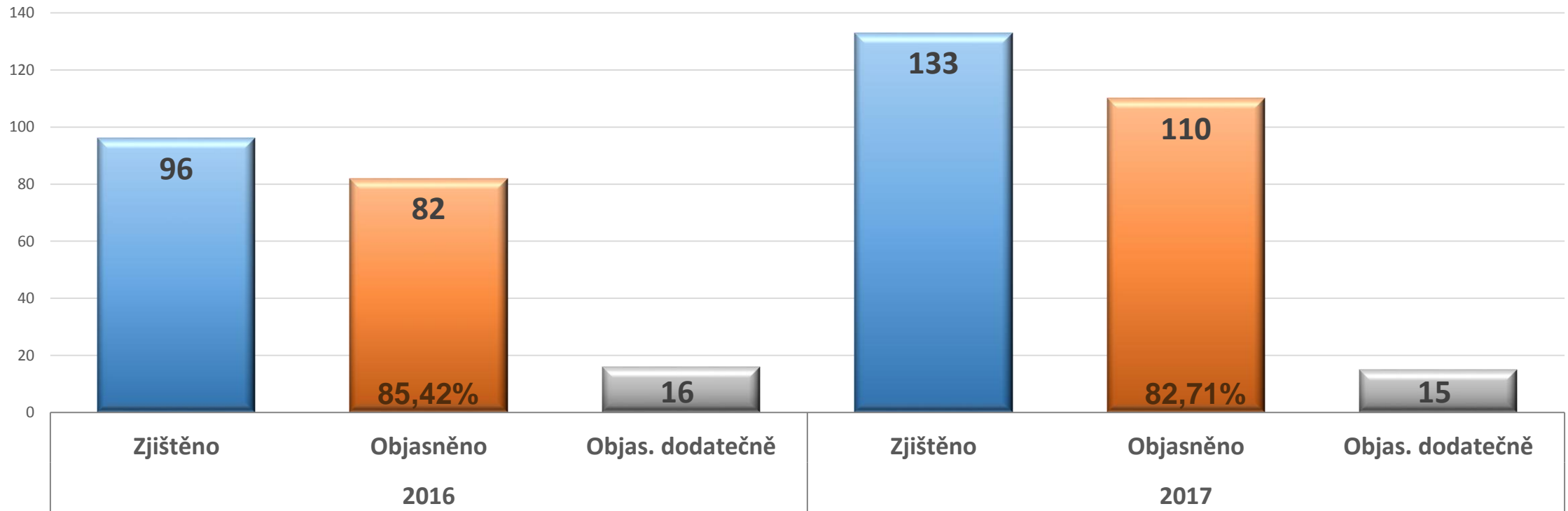
Ostatní kriminalita

na území Zlínského kraje

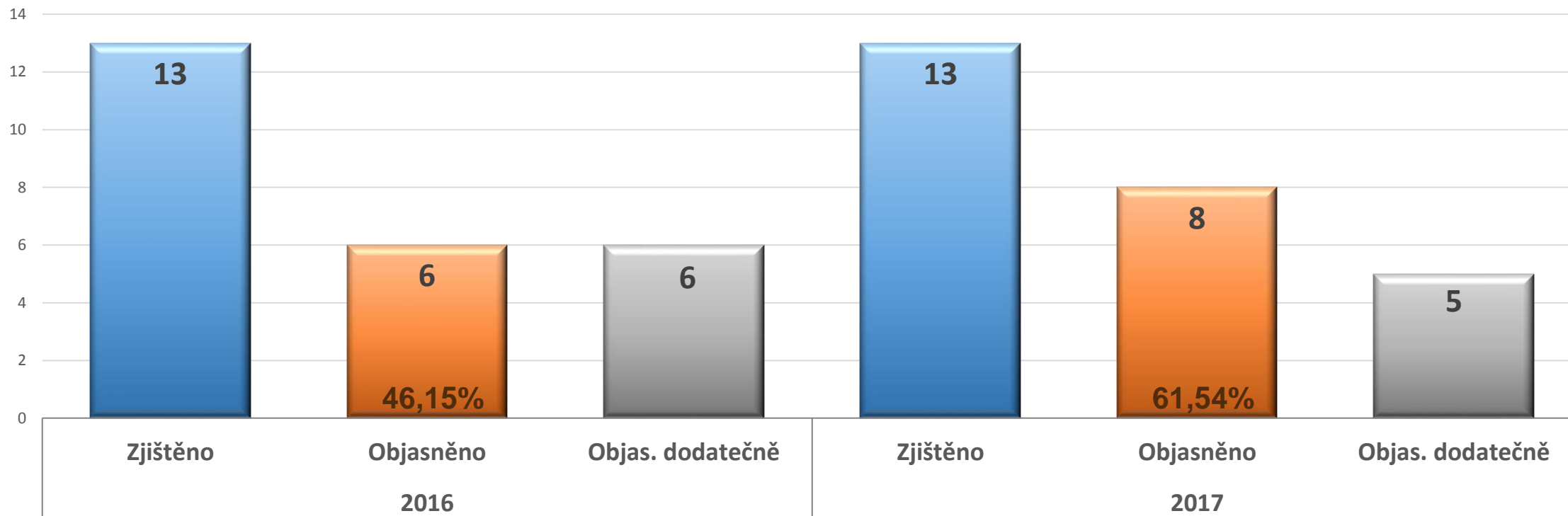
za období **1. 1. – 31. 12. 2016 a 2017**



Nedovolená výroba a držení psychotropních látek a jedů na území Zlínského kraje za období **1. 1. – 31. 12. 2016 a 2017**



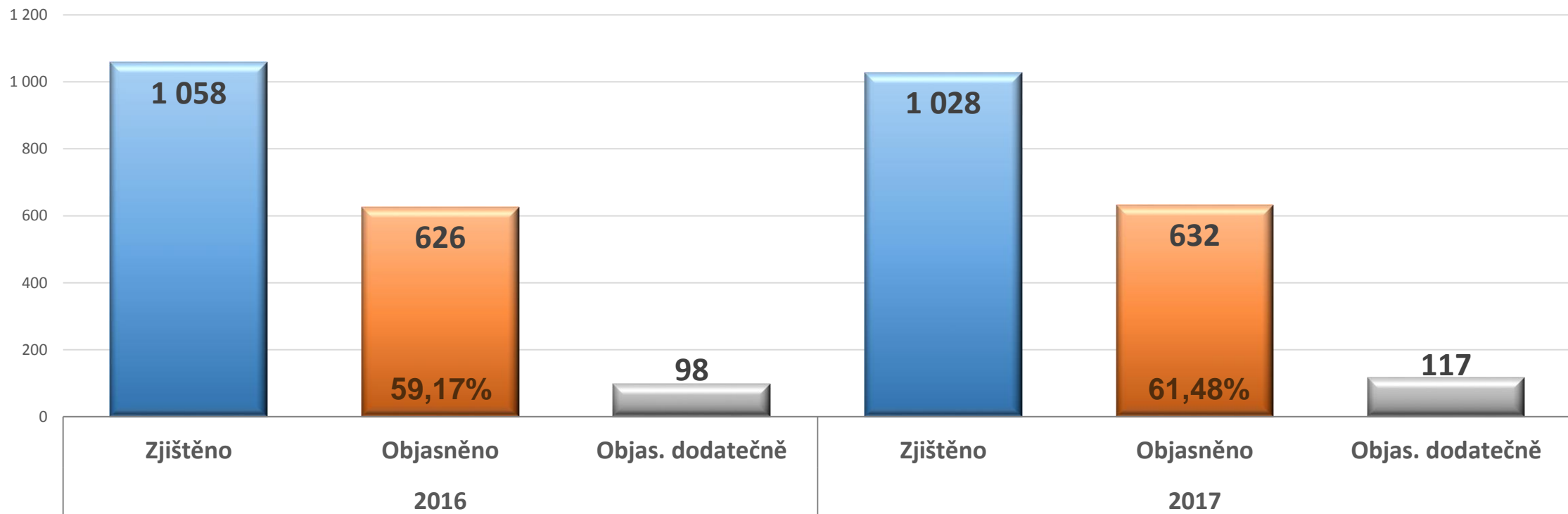
Nedovolené pěstování rostlin obsahujících omamnou látku na území Zlínského kraje za období **1. 1. – 31. 12. 2016 a 2017**



Hospodářská kriminalita

na území Zlínského kraje

za období **1. 1. – 31. 12. 2016 a 2017**



Výslednost na úseku vnější služby



Operační odbor

2017	Počet
Průměrný počet volání na LTV 158 za den:	156 telefonátů / 24 hod.
Průměrná délka hovoru na lince LTV 158:	1 min. a 50 s.
Průměrný počet intervencí na místě za den:	130 akcí / 24 hod.
Průměrný počet intervencí na místě za den s přímým ohrožením života a zdraví (FHQ):	10 akcí / 24 hod.
Průměrný počet informací o dopravě odeslaných za den na Centrum dopravních informací:	14 záznamů / 24 hod.



Přestupky

	2016	2017	Rozdíl
přestupky celkem	57 257	57 620	+ 363 (tj. +1%)
... z toho			
doprava	44 942	44 380	- 562 (tj. -1%)
majetek	5 094	4 356	- 738 (tj. -14%)
veřejný pořádek a občanské soužití	5 141	5 605	+ 464 (tj. +9%)



Domácí násilí

	2012	2013	2014	2015	2016	2017
Případů s incidentem	531	673	705	761	690	603
Případů s vykázáním	66	104	84	77	55	60
Ohrožených osob	154	213	184	172	119	126
Opakovaně vykázáno	11	11	15	7	3	12



Prvosledové hlídky - intervence

	Celkem výjezdů	FHQ	Průměrný dojezdový čas
Zlín	1 246	308	0:08:35
Valašské Klobouky	546	92	0:11:53
Uherské Hradiště	1 242	268	0:10:52
Uherský Brod	744	145	0:09:54
Vsetín	694	150	0:12:40
Rožnov pod Radhoštěm	705	163	0:09:25
Kroměříž	941	339	0:08:01
CELKEM	6 118	1 465	0:11:39



Prvosledové hlídky - činnost

Činnost	Počet
Zadrženo pachatelů násilných TČ	83
Zadrženo pachatelů ostatních TČ	62
Vypátráno osob	242
Zajištěno osob	317
Zjištěno podnapilých řidičů	228
Uloženo pokut příkazem na místě	2 785
... v částce	761 300 Kč
Použití zbraně	0
Použití donucovacích prostředků	132



Dopravní nehodovost

Základní přehled:

- celkem nehod **4 215**
- usmrceno osob (do 24. hodin) **24**
- těžce zraněno osob 167
- lehce zraněno osob 1 363
- odhadnutá hmotná škoda 212 mil. Kč
- nehody pod vlivem alkoholu 243 + 9x drogy

Pokles zaznamenáváme v kategorii:

- počet usmrcených osob **- 3 osoby** tj. o **- 11,1 %**
- počet těžce zraněných **- 23 osob** tj. o **- 12,1 %**
- nehody pod vlivem alkoholu **- 32 nehod** tj. o **- 11,6 %**
- odhad hmotné škody **- 11 mil. Kč.** tj. o **- 5,0 %**

Nárůst zaznamenáváme v kategorii:

- počet nehod **+ 171 nehod** tj. o **+ 4,2 %**
- počet lehce zraněných **+ 36 osob** tj. o **+ 2,7 %**



Vývoj počtu usmrcených osob při DN



Dopravní nehody – usmrcené osoby

Usmrcené osoby dle účastníků DN

Útvar	Řidič OA	Řidič NA	Řidič MOTO	Cyklista	Spolujezdec	Chodec	CELKEM	Podíl (v %)
ÚO Zlín	-	-	1	2	-	3	6	25,0 %
ÚO Kroměříž	-	-	1	-	2	1	4	16,7 %
ÚO Uh. Hradiště	4	-	1	-	-	-	5	20,8 %
ÚO Vsetín	1	-	2	1	2	3	9	37,5 %
Celkem	5	0	5	3	4	7	24	
Meziročně	-8	-2	+3	-2	+2	+4	-3	



Alkohol u řidičů

	PŘESTUPKY						TČ §274 TZ	
	alkohol - řidiči mot. vozidel		alkohol - řidiči ostatní		TOXI			
	2017	rozdíl	2017	rozdíl	2017	rozdíl	2017	rozdíl
krajské články	86	- 22	99	+ 11	89	+ 24	83	- 23
ÚO Zlín	620	+ 79	35	- 35	65	- 43	290	- 84
ÚO Kroměříž	156	- 15	35	+ 2	58	+ 14	116	- 13
ÚO Uh. Hradiště	113	0	35	+ 10	37	- 3	166	0
ÚO Vsetín	282	- 36	45	- 18	128	+ 27	241	- 30
Celkem	1 257	+ 6	249	- 30	377	+ 19	896	- 150



Cizinecká problematika

V rámci odhalování nelegální migrace byla provedena kontrola:

- **3 080** ubytovacích zařízení;
- **7 775** objektů pro výdělečnou činnost.

V rámci kontrol osob překračujících státní hranice byla provedena kontrola:

- **641** vlakových spojů;
- **117** mezinárodních autobusových spojů.

Další činnosti:

- odhaleno 45 padělaných dokladů (ID karet Rumunska, dokladů k vozidlům – TP, OTP, ORV, které byly řešeny v rámci trestního řízení);
- zahájeno 166 správních řízení o správním vyhoštění z území členských států EU (převážně pro výkon práce bez povolení k zaměstnání).



Cizinecká problematika

Policisté odboru cizinecké policie:

- se zúčastnili **19 společných hlídek** s policisty Policejního sboru Slovenské republiky a to při kontrole osob cestujících v mezinárodních vlakových spojích na trase Púchov (SR) – Horní Lideč (ČR);
- provedli celkem **47 součinnostních kontrol** s pracovníky Oblastního inspektorátu práce, Krajské hygienické stanice, Státní zemědělské a potravinářské inspekce a příslušníky HZS;
- 4 policisté působili v rámci mezinárodní spolupráce (FRONTEX) v Řecku;
- 1 policista byl vyslán jako styčný důstojník na zastupitelský úřad ČR ve Lvově (zjistil 281 padělků bankovních potvrzení, podal 85 návrhů na zařazení do ENO).



Zbraně a bezpečnostní materiál

	2016	2017	Rozdíl
Počet držitelů zbrojních průkazů	16 636	16 894	+ 258 (tj. + 1,5%)
Vydáno zbrojních průkaz (noví žadatelé)	918	487	- 431 (tj. - 47%)
Počet zbraní u držitelů zbrojních průkazů	44 154	45 494	+ 1 340 (tj. + 3%)
Počet odnětí ZP	60	48	- 12 (tj. - 20%)

Počet provedených kontrol v roce 2017: 212

- **Vyřešeno bylo 45 přestupků fyzických a právnických osob, kdy celková výše uložených sankcí byla v hodnotě 321 000,- Kč.**

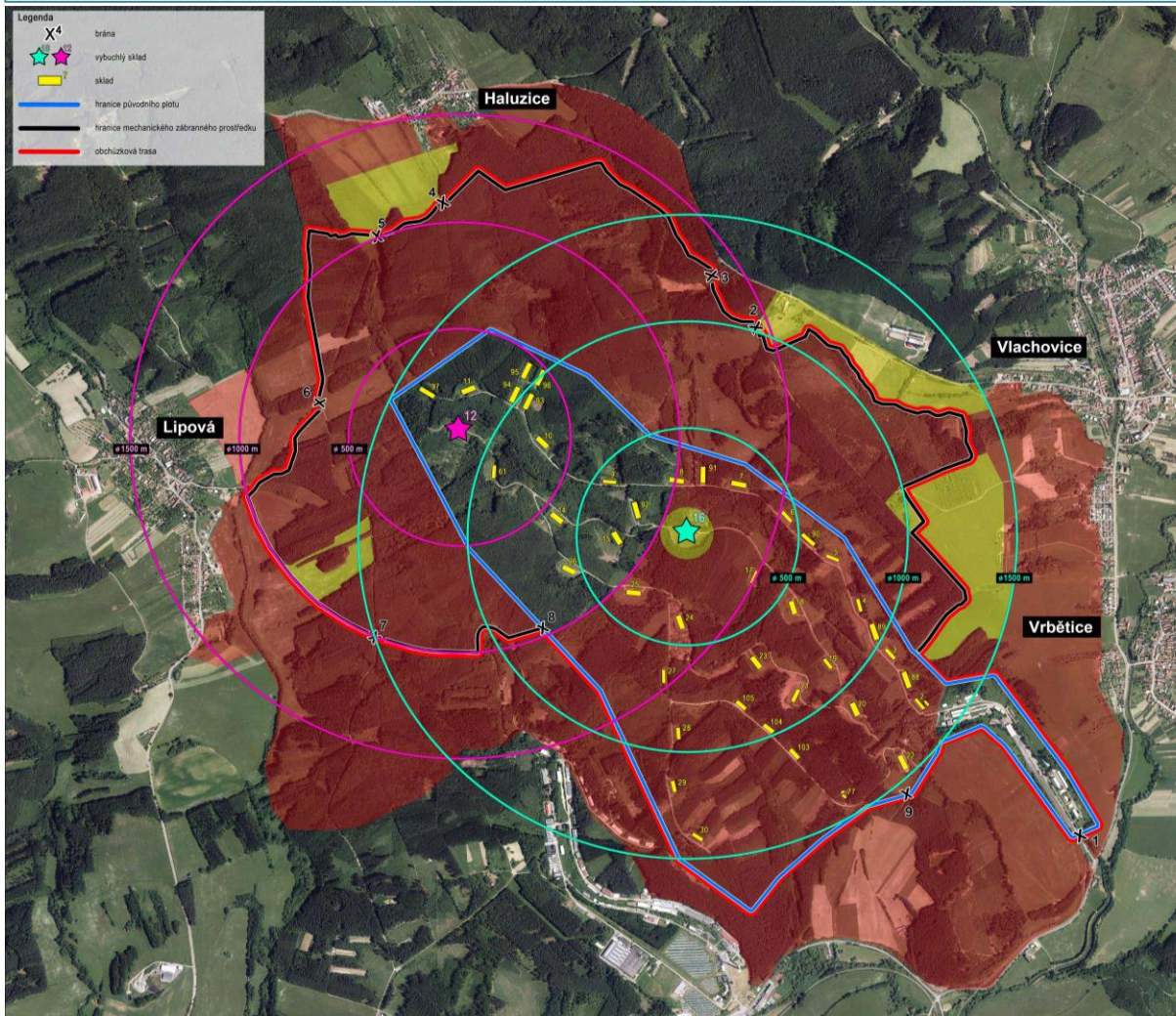
V roce 2017 bylo zadrženo 9 zbraní z důvodu zdravotní nezpůsobilosti držitele zbrojního průkazu, realizace zadržení zbraní byla vždy na přímý podnět lékaře.



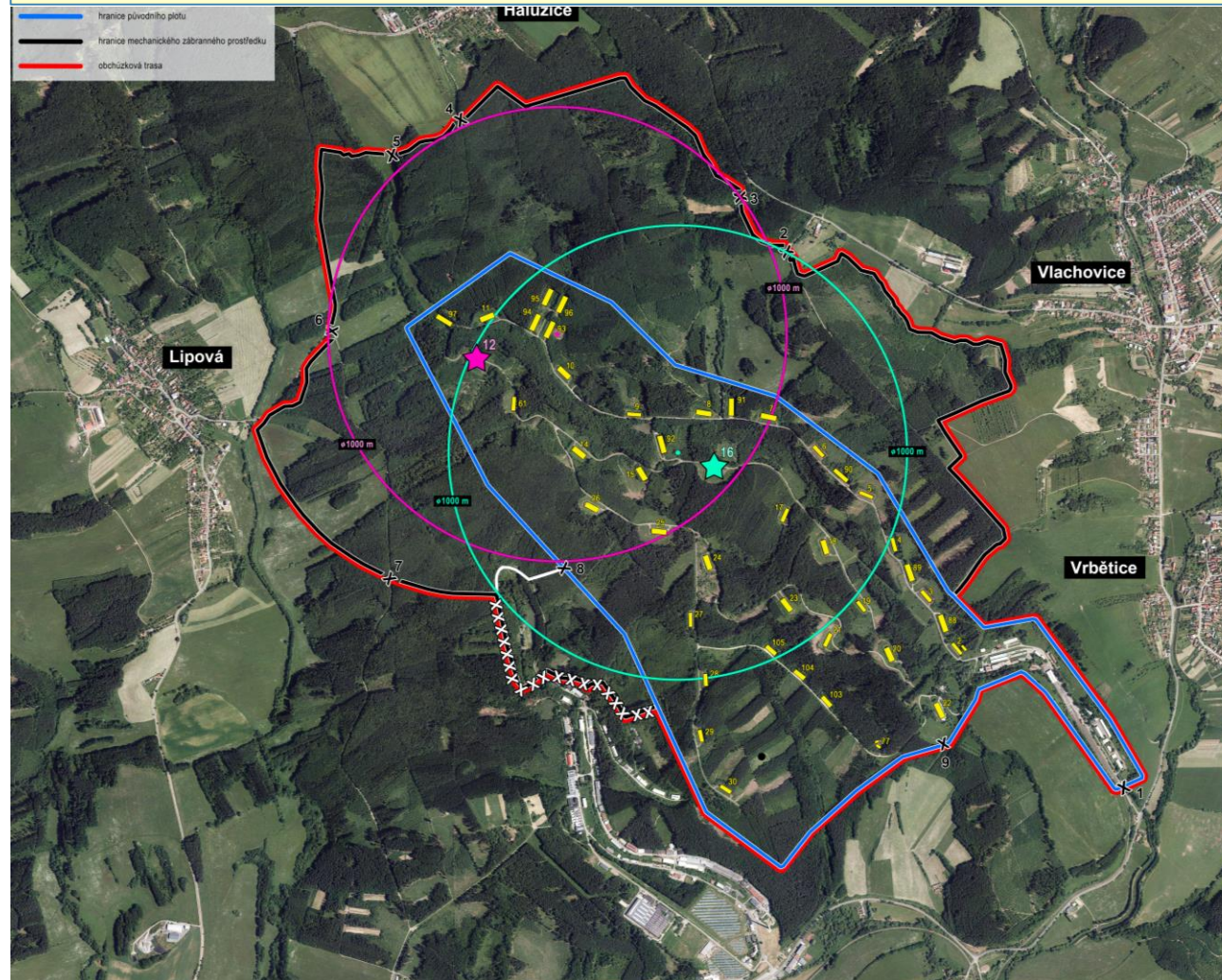
Bezpečnostní opatření „VÝBUCH“



Perimetr střežené zóny – areálu VTU, s.p. ve Vlachovicích – Vrběticích k 09. 01. 2018



Perimetr střežené zóny – areálu VTU, s.p. ve Vlachovicích – Vrběticích k 13. 12. 2017



Aktuální informace k činnostem složek IZS

- Pyrotechnické činnosti v epicentru explozí skladovacího objektu B12, včetně ohledání místa činu.
- Opravy pozemních komunikací a lokálních přístupových komunikací pro výkon činností složek IZS.
- Přesun dočasné trhací jámy (smyslem je uvolnění dalších pozemků pro výkon vlastnických a jiných práv fyzických a právnických osob).
- Předpoklad dalšího uvolňování pozemků pro výkon vlastnických a jiných práv fyzických a právnických osob 1/2 2018 (jižní část zasaženého areálu).
- Od 1. 3. 2018 předpoklad nasazení EOD týmu AČR a ženistů AČR (4 + 4) pro provádění plošného pyrotechnického sběru ve vytipovaných zasažených lokalitách.
- Pokračování podmíněného, omezeného a dočasného provozu společnosti Eruca Technologies s.r.o.
- Dílčí povolení velitele zásahu pro podmíněný, dočasný a omezený provoz VTÚ, s.p. (přesuny techniky a materiálu určených pro výrobu, částečná kompletace dílčích částí vojenského materiálu apod.).



Epicentrum skladovacího objektu B12 (odstraňování vegetace)



Episentrum skladovacího objektu B12 (odstraňování vegetace)



Epicentrum skladovacího objektu B12



Nálezy munice u objektu B12





Pomáhat a chránit



Děkuji za pozornost

