

Nehodovost na okrese Znojmo

Dopravní nehodovost je způsobena nekázní účastníků v silničním provozu



Počty dopravních nehod

	2011	2012	Rozdíl
Celkem DN	275	473	198
Usmrceno	13	9	- 4
Těžce zraněno	33	34	1
Lehce zraněno	265	212	- 53
Alkohol u viníka DN	42	51	9



Vyjetí do protisměrné části vozovky



Počty dopravních nehod v roce 2012

s účastí řidičů profesionálů

Nákladní automobil	40
Nákladní automobil s návěsem	23
Nákladní automobil s přívěsem	3
Autobus	7
Celkem DN	73



Nepřízpůsobení rychlosti vozidla zejména svým schopnostem

Usmrcené osoby – typ komunikace v roce 2012

komunikace	usmrceno	účastník	věk viníka	postavení při DN	příčina
silnice I. třídy	4	I/53 kř.Oleksovice	52	viník	Nedání přednosti
		I/53 Kašenec -řidič - 34 let	55	poškozený	Předjíždění
		I/53 k.ú.Damnice-chodec	19	viník	Náhle vstoupil do vozovky - 2,05 ‰
		I/53 k.ú.Mirotlav –řidič	56	viník	Přejetí do protisměru
silnice II. třídy	3	II/413 kř.Konice –řidič motocyklu – 32 let	41	poškozený	Nedání přednosti
		II/399-k.ú.Únanov– cyklista - 66 let	31	poškozený	Boční odstup při předjíždění
		II/413 kř.M.Krumlov-Dobřínsko – spolujezdkyně 72 let	35	poškozená	Rychlost-smyk-vjetí do protisměru
silnice III. třídy	0				
Místní a účelová kom.	2	ZN-Pontassievská -chodkyně na přechodu – 77 let	45	poškozená	Nedání přednosti chodci na přechodu
		Šumná u pošty – chodec-63 let	26	poškozený	Otáčení a couvání

Hlavní příčiny dopravních nehod v roce 2012

RYCHLOST	92
PŘEDJÍŽDĚNÍ	17
PŘEDNOST	67
ZPŮSOB JÍZDY	223
NEZAVINĚNÁ ŘIDIČEM	74
TECHNICKÁ ZÁVADA	0

Nevěnování se řízení
vozidla



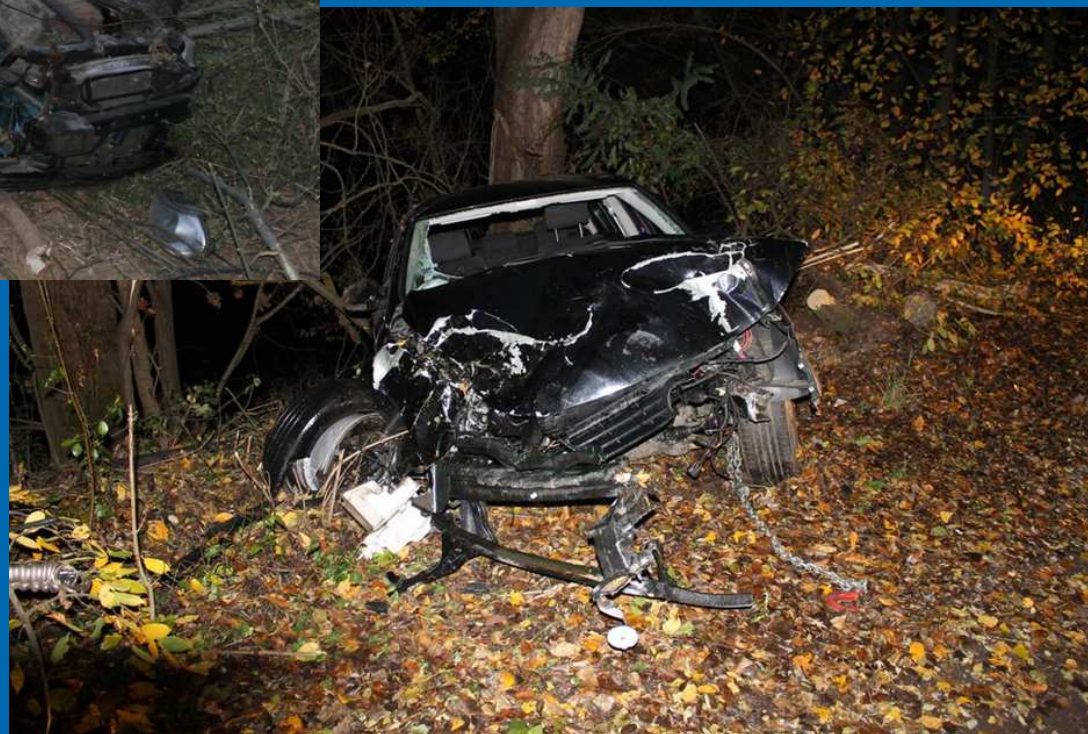
Zavinění dopravní nehody účastníkem v roce 2012

Řidičem motorového vozidla	378
Řidičem nemotorového vozidla	21
Chodcem	9
Lesní zvěř	59

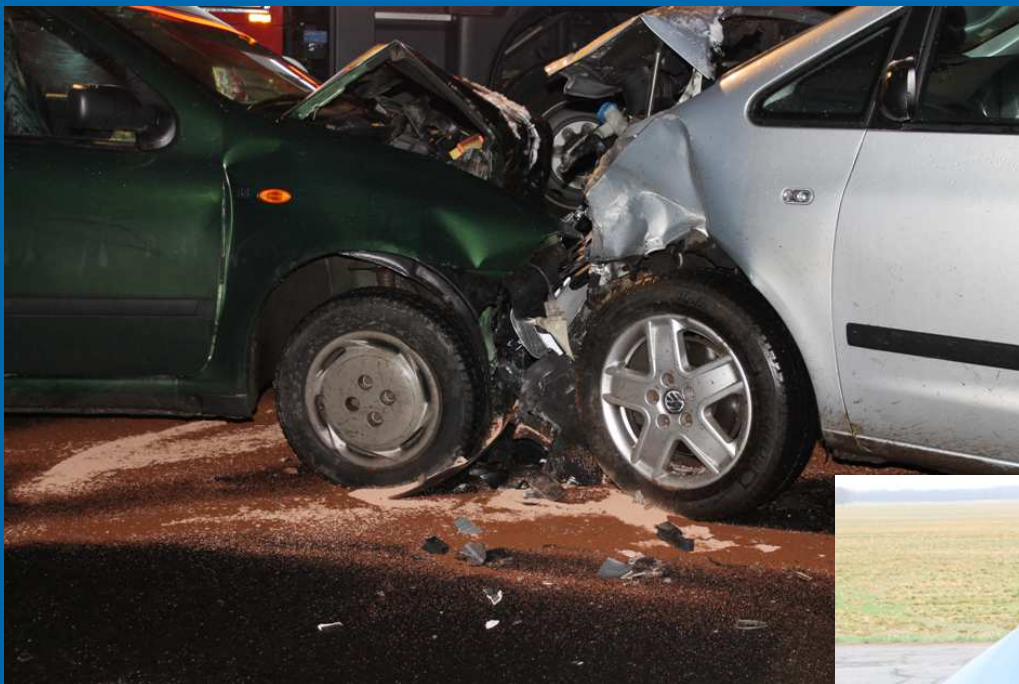


Nedodržení bezpečné vzdálenosti za vozidlem

Fotografie dopravních nehod po požití alkoholu a při rychlé jízdě



Fotografie dopravních nehod se smrtelným zraněním



Základní pravidla pro bezpečnou jízdu

- Užijte k jízdě vozidlo, které splňuje technické podmínky.
- Dodržujte pravidla silničního provozu.
- Kontrolujte stav svého vozidla (osvětlení, tlak v pneumatikách atd.).
- Přizpůsobte rychlost jízdy okolnostem stavu vozovky a silničního provozu.
- Věnujte pozornost řízení vozidla a nepřeceňujte své řidičské schopnosti.
- Chovejte se tolerantně nejen vůči zranitelnějším účastníkům silničního provozu.

- Naučte se vážit si života, neradi oznamujeme smutné události příbuzným.

- Neradi Vás přesvědčujeme o nutnosti dodržovat zákony pokutami ...

Počet zjištěných a vyřízených přestupků v silniční dopravě - řidiči motorových vozidel v roce 2012
(přestupky, které zjistili pouze dopravní policisté)

	počet	pokuta
rychlost	2552	2 252 900
předjíždění	88	83 700
přednost	148	182 200
způsob jízdy	363	233 600
nepoužití bezpečnostních pásů	141	77 000
technický stav	471	316 100
držení hovorového zařízení	561	325 800
ostatní	350	200 400

Počet zjištěných a vyřízených přestupků v silniční dopravě - ostatní účastníci silničního provozu za rok 2012
(přestupky, které zjistili pouze dopravní policisté)

	počet	Pokuta
chodci	151	31 500
cyklisté	30	9 300
ostatní	8	8 500

Alkohol a „drogy“ za volant nepatří

(počty případů, které v roce 2012 zjistili pouze dopravní policisté)

	Řidič motorového vozidla
Požítí alkoholu	229 (+ 51 u DN) = 280
Požítí návykových látek	58



Dopravní nehodovost je způsobena
nekázní účastníků v silničním provozu.

Řešením je podle expertů větší tolerance jak
z řad řidičů, tak od pěších...

Děkuji za pozornost

inpor. Mgr. Robert Pešek

vedoucí dopravního inspektorátu